

いわき民報
発行所 平市町田町381 1222
いわき民報社
編集印刷人 田原 登

三ツシヨ
平市南町電九六〇
草野シヨン商會

豊富な勿來の上水道

植田錦へ利用可能

勿來町の上水道工事は今年一杯を以て完了するが水塔は設置せず...

赤津縣議三町協力提案

勿來町の上水道工事は赤津縣議に協力して...

漁調委會 十四日開

十九日石城郡漁業調整委員...

小名濱市制施行準備へ

役場廳舎改築に悩む

役場廳舎改築に悩む 一千万圓起債の猛運動...

給食用脱脂粉乳に 細菌がこん入

給食用脱脂粉乳に細菌がこん入 使用のとき検査必要...

松岡公園
5月上旬一月中旬
平市旅館組合

ホスター配布
平市松岡公園のついでに...

射撃練習場
平地区、市南地区は市内各所...

討論會開く
宮澤青年會 競輪場附近に造る...

商友會 第三總會 開催
福島縣立平商業高等學校商友會...

市の観光寫眞募集
目下カメラ店で受付...

川部で植林
講和記念に...

寫眞研究會
十五日夜開く...

市南地区の観光寫眞募集
目下カメラ店で受付...

寫眞研究會
十五日夜開く...

江名防犯協力會生る
八町年度防犯協力を...

菊多地區金融團
株式會社 東邦銀行...

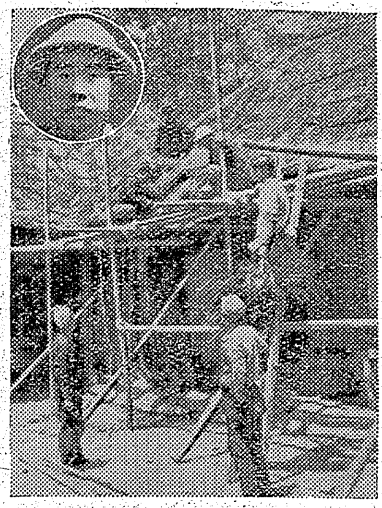
商友會總會
十一日開く...

祝 講和条約発効

上遠野村役場
錦町役場
勿來町役場
定評ある
おいしいパンと洋菓子
さくら羊かん
羊羹と最中
市川パン店



# 赤貧で屋根は雨漏り 見兼ねて大勢が葺替



### 大野村に咲いた隣人愛美談

未だ出稼先で働いているが赤貧で真面目な人格が隣人達の間で評判になっていた。大野村は昔より雨漏りが多いので、大勢の人が葺替えている。大野村の小森、小森、小森の三人が、大野村の赤貧で真面目な人格が隣人達の間で評判になっていた。大野村は昔より雨漏りが多いので、大勢の人が葺替えている。

## 醜い三角関係も暴露 齋藤教諭辭表を提出



既報「刑罰」未了の齋藤教諭の醜い三角関係が暴露された。齋藤教諭は、同僚教師の結婚を阻止したとされ、その醜態が暴露された。

## 第二放送開始に就て 平放送局

第二放送も、五月十日から放送業務を開始しました。昨年末から第一放送開始に就いて、第二放送開始に就いて、平放送局の業務が開始されました。



### 少年が重傷 まきだれて

九日後に重傷少年が回復した。少年は、大野村の赤貧で真面目な人格が隣人達の間で評判になっていた。

### 信光ちゃん水死 橋から転落

十日午前九時四十分、平市で信光ちゃんの水死が報告された。信光ちゃんは、大野村の赤貧で真面目な人格が隣人達の間で評判になっていた。

### 鈴木部長を不信任 警労委員長を閉く

警労第三地区委員会は九日午後十時、警労委員長を閉く。鈴木部長を不信任の決議をした。

### 老壯年を招き公開 内郷でスクエアダンス講習會

午後六時から八時、内郷でスクエアダンス講習會が開かれた。老壯年を招き公開の講習會が開かれた。

### 原因を調査 原種農場火災の

八日午前、原種農場火災の原因を調査した。原因を調査した結果、火災の原因が明らかになった。

### 兩名負傷 砲金製品盗まる

九日夜、砲金製品が盗まれた。兩名が負傷した。砲金製品が盗まれた事件が発生した。

### 客二人盗難 甲陽館に賊

甲陽館で客二人が盗難に遭った。甲陽館に賊が入った。客二人が盗難に遭った事件が発生した。

### 砂糖が自由販賣に なりました

砂糖が自由販賣にできるようになりました。砂糖の自由販賣が認められた。

### 天気予報 五月節句

五月節句の天気予報。五月節句の天気予報が発表された。

### 約廿俵押収 列車を急襲

列車を急襲して約廿俵の現金を押収した。列車を急襲した事件が発生した。

色彩漫画 聚楽館  
ロビンフッド  
メスを持つ女  
ダラス  
植田館

赤かや  
五月節句  
菊水畫房

福山  
袋物専門店  
靴物専門店

壽の百貨店  
5月1日開店  
平 壽百貨店

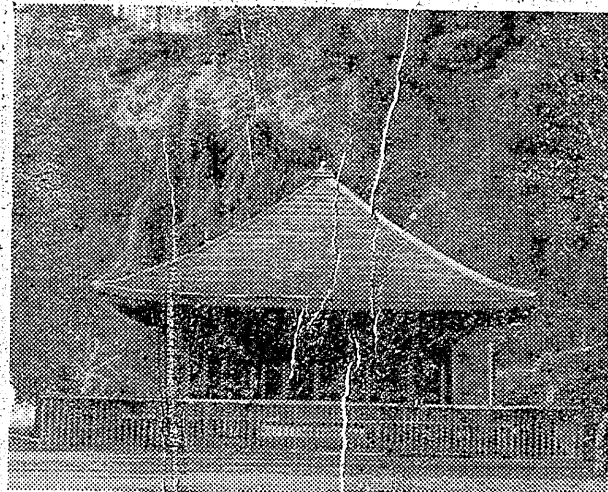
# 白水阿彌陀堂の 新國寶指定

鈴木光四郎

文部省の文化財保護委員会の第 昭和二十四年には法隆寺の金堂が  
二次指定に、わが石城の白水阿彌陀堂は昭和二十五年には法隆寺の  
白水阿彌陀堂は京都の三條二の丸 金堂が焼失したことに代りて新た  
御殿、同三十三間堂、鳥居の出雲 なる所である。ここに於て昭和二十  
六社本殿、ひまの蔵、蔵前神社殿と 六年に文化財保護法が制定され  
共ニ皇室と建物の新國寶に指定さ 文化財保護委員会が中央と地方と  
れた。東北地方に於ては有名な 置され國宝の再指定とすたので  
泉の金堂を以ては有名な である。

## 白水阿彌陀堂の概要

所在地 石城郡八幡町大字白水  
願成寺境内 総面積二二〇六  
坪 中庭一〇〇坪、規模 方七  
間、東西、南北四進、茅葺  
藤原時代の阿彌陀堂建築の  
典型的な遺構である。外観は均整が  
たが、内部は、金堂を小規模にした感がある。  
昭和八年には「重要美術品保存法」として、内部は、  
「が制定され古くは、美術品や 金堂を小規模にした感がある。  
美術的価値の高いものを國寶が指 即ち堂内は四本の柱によって内陣  
定して自由に処分することが出来 外陣に分けられ、内陣は折上木并  
ないまじりした。 外陣は単なる格天井となつており  
終戦後、國民の無心のためか、い 王が安置されている。共に旧國寶の  
なまなま、奥州の阿彌陀堂を



大部分はがれ落ちてゐる。内陣の 柱は巻柱で丸みよと宝相形の  
柱は巻柱で丸みよと宝相形の 柱は巻柱で丸みよと宝相形の  
金具が柱を取巻いて、その間には 金具が柱を取巻いて、その間には  
彩色をもつて仏像をいた跡が、 彩色をもつて仏像をいた跡が、  
すたに残つてゐる。その内陣の すたに残つてゐる。その内陣の

## 「水着美人」初紹介

テクニカラー・ミュージカルもの

地球の静止する日空が 地球の静止する日空が  
その遊星からきた男は地球相 其の遊星からきた男は地球相  
導者への天体の征服を企図する 導者への天体の征服を企図する  
限り他の遊星から攻撃を受ける 限り他の遊星から攻撃を受ける  
忠告、だが指導者たちはかたが 忠告、だが指導者たちはかたが  
クラトワは戦争を人レレンと クラトワは戦争を人レレンと



後述の左右の扉板には扉面の跡が 後述の左右の扉板には扉面の跡が  
ある。内陣には扉板の須弥壇が あり、内陣には扉板の須弥壇が  
ある。内陣には扉板の須弥壇が あり、内陣には扉板の須弥壇が  
ある。内陣には扉板の須弥壇が あり、内陣には扉板の須弥壇が

その恩子、彼の恋人と知り合 其の恩子、彼の恋人と知り合  
い有名な科学者、ハート教授 有名な科学者、ハート教授  
がクラトワの使命遂行をたすけ 有名な科学者、ハート教授  
がクラトワの使命遂行をたすけ 有名な科学者、ハート教授  
がクラトワの使命遂行をたすけ 有名な科学者、ハート教授

おもしろい文藝である。 (写真阿彌陀堂) 史の伝へによれば藤原秀衡の 史の伝へによれば藤原秀衡の  
妹、徳姫は岩城氏の始祖則道の夫 妹、徳姫は岩城氏の始祖則道の夫  
人となり、平安時代末永の頃(の 人となり、平安時代末永の頃(の  
西暦一六〇〇年)故郷平泉中尊寺 西暦一六〇〇年)故郷平泉中尊寺  
の金色堂を焼して建てたものと の金色堂を焼して建てたものと  
わかれ、徳姫の娘、山崎信弘、陶久 わかれ、徳姫の娘、山崎信弘、陶久  
重直史料として残つてゐる。装 重直史料として残つてゐる。装  
飾は金色堂の時絵やてんを彩色 飾は金色堂の時絵やてんを彩色  
に換へたと見られ、創建当時の壯麗 に換へたと見られ、創建当時の壯麗  
さはすばらしいものであつた。 さはすばらしいものであつた。

お子様の  
體力向上には  
先ず

# 岡田牛乳

築骨の御用を  
築骨の御用を  
築骨の御用を  
築骨の御用を  
築骨の御用を

MGMが贈る  
総天然色映畫

世紀の女王

エスター・ウイリアムス  
レッドスケルトン

11日 11時

聚楽館

合同體操  
卅一日開く  
平市立小学校合同體育大会は三十  
一日午前九時から二小に開く

醫師二名に  
湯本診療所  
湯本町診療所では去る七日湯本協  
議会を開いた結果、従来二名たつ  
た醫師を三名に増員することに  
なると決定した。

うまいーす  
青星ーす

味試下さいませ

和菓子  
長崎カステラ

平市町 691

外科 整形外科  
産婦人科 胃腸科

【労災保険指定醫】

入院随意 永井醫院

植田町本町 3 47

和菓子と  
洋菓子と

販売いたしております

平銀座通り  
電話二〇六

松月堂

蛇の目

平市南町電九六〇

草野シン商會