

いおき民報 発行所 平市町48 電話381 1222 いおき民報社 編集人 田原 登 副編集人 田原 登 新年会 忘年会 平市材木町(桜小路) 製菓 藤越 新年会 電話四二六番

工費六千五百万圓 上水道愈よ建設

植田町會て満場一致可決

植田町では二十七日午前十時から、町民會を開いて上水道建設事業を議題として討論した。町民會は、町民の生活に支障を及ぼす上水道の建設を急務とするべきであるとの意見を一致して可決した。建設費は六千五百万圓に上り、工期は三年を要する。町民會は、町民の生活に支障を及ぼす上水道の建設を急務とするべきであるとの意見を一致して可決した。

追豫など可決 内閣

内閣は二十七日例閣議を開き、追豫、追加、追減、追補、追換、追更、追削、追補、追換、追更、追削の各案を可決した。追豫は、追加、追減、追補、追換、追更、追削の各案を可決した。追換は、追更、追削の各案を可決した。追削は、追更、追削の各案を可決した。

使途不明五百萬圓 湯本町議會ひと騒ぎ

湯本町議会は二十七日例議を開き、町民の生活に支障を及ぼす上水道の建設を急務とするべきであるとの意見を一致して可決した。建設費は五百萬圓に上り、工期は三年を要する。町民會は、町民の生活に支障を及ぼす上水道の建設を急務とするべきであるとの意見を一致して可決した。

三カ年繼續事業 原技師 計畫の概要説明

植田町の土木建設課長原技師は、町民會で三カ年繼續事業の概要を説明した。第一計は、給水人口二萬人、第二計は、給水人口三萬人、第三計は、給水人口四萬人とする。建設費は六千五百万圓に上り、工期は三年を要する。町民會は、町民の生活に支障を及ぼす上水道の建設を急務とするべきであるとの意見を一致して可決した。

納得ゆかね不信任 齋藤威雄

大崎市副議長齋藤威雄は、町民會で町民の生活に支障を及ぼす上水道の建設を急務とするべきであるとの意見を一致して可決した。建設費は六千五百万圓に上り、工期は三年を要する。町民會は、町民の生活に支障を及ぼす上水道の建設を急務とするべきであるとの意見を一致して可決した。

市會雜観

大崎市副議長齋藤威雄は、町民會で町民の生活に支障を及ぼす上水道の建設を急務とするべきであるとの意見を一致して可決した。建設費は六千五百万圓に上り、工期は三年を要する。町民會は、町民の生活に支障を及ぼす上水道の建設を急務とするべきであるとの意見を一致して可決した。

赤井組決裂

赤井組は、町民會で町民の生活に支障を及ぼす上水道の建設を急務とするべきであるとの意見を一致して可決した。建設費は六千五百万圓に上り、工期は三年を要する。町民會は、町民の生活に支障を及ぼす上水道の建設を急務とするべきであるとの意見を一致して可決した。

石城郡内 二九七〇戸 歳末助け合い募金

石城郡内では、歳末助け合い募金を進めている。二九七〇戸の町民が参加し、募金額は数百万圓に上ると見込まれている。町民會は、町民の生活に支障を及ぼす上水道の建設を急務とするべきであるとの意見を一致して可決した。

物見カゲ

大崎市副議長齋藤威雄は、町民會で町民の生活に支障を及ぼす上水道の建設を急務とするべきであるとの意見を一致して可決した。建設費は六千五百万圓に上り、工期は三年を要する。町民會は、町民の生活に支障を及ぼす上水道の建設を急務とするべきであるとの意見を一致して可決した。

天気予報

明日(28日)は、晴れ時々曇り、気温は5度から10度。明後日(29日)は、曇り時々雨、気温は4度から9度。後日(30日)は、晴れ時々曇り、気温は5度から10度。

新装開店お知らせ

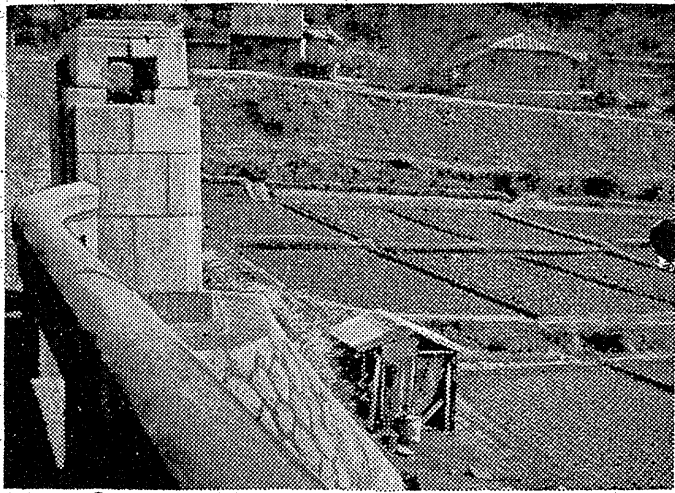
大崎市副議長齋藤威雄は、町民會で町民の生活に支障を及ぼす上水道の建設を急務とするべきであるとの意見を一致して可決した。建設費は六千五百万圓に上り、工期は三年を要する。町民會は、町民の生活に支障を及ぼす上水道の建設を急務とするべきであるとの意見を一致して可決した。

藤越ならでは 夜の明けぬ國 藤越 招待賣出中 石井ハレエ園 小丸 平市 二八〇円

大黒屋 贈って便利な商品券 六店共通 皆様の利益を認める店 平本店 平支店 大丸店 金坂店 小名浜店

本年最後6日 大黒屋 婦人子供オーバーさよなら大奉仕 紳士オーバー さよなら奉仕品發表中 特別奉仕品 5,000圓を.....2,900圓

トツ染純毛糸 超特價大奉仕 最高級(1ポンド) 2000円を 1400円に 上(1ポンド) 1500円を 1100円に



喜の表情

師走の街は物々しく、冬の寒気が感じられる。市民生活も、静かなる喜びを味わっている。冬は、静かなる喜びを味わっている。冬は、静かなる喜びを味わっている。

クリスマスも暮れない

でも生る喜びある貧困部落

冬は、静かなる喜びを味わっている。冬は、静かなる喜びを味わっている。

凶作で貧農没落の兆

田畑を賣るもの續出

地蔵所 保護対策に乗り出す

凶作のため農家、生活破綻に瀕した小農家の間に、最近田畑を賣るものが出て来た。石城地方事務所管内では調査に乗出した。同課の話では大農家が小作農家の田畑を買い占めているのが多く、そのうち二百坪位判明している。一農家の所有面積は平均四畝(約五、六万坪)であるが、五、六万坪(約二、三ヘクタール)の安値で賣られていた。この状況に警務課農務保護対策係は、要が緊要なこの運動に乗り出すことになった。

二人轢殺さる

川尻驛 構内で

平市才池小路物産行商在慶蔵邸に於て線路敷設中、折から同車を手がかりに東部管内の喰茶クララ特産品の商人が、通車する列車に巻き込まれ、三〇三列車には、同車は二十七日午後六時三十分頃、川尻驛構内で二人轢殺された。同車は二十七日午後六時三十分頃、川尻驛構内で二人轢殺された。

腹を刺され頻死

湯本の喫茶店で

湯本町三浦警察署の山形警察署 湯本に於ては二十七日午後十時



日鏡で安結

一月以降新貨金の交換決定

二月以降新貨金の交換決定。一月以降新貨金の交換決定。一月以降新貨金の交換決定。

三名が負傷

赤井の消防車

二十六日午後四時、赤井の消防車が、赤井の消防車に衝突した。赤井の消防車が、赤井の消防車に衝突した。

感電し転落

配線係重傷

二十七日午後二時十分、東北電力平野営業所配線係大平博幸(三十三)は、双葉郡木戸村木戸川配線工事現場で作業中、右大股部に感電。感電した大平は、木戸川に転落した。大平は、木戸川に転落した。

四戸を焼く

警防の火車

二十七日午前九時、警防の火車が、四戸を焼く。警防の火車が、四戸を焼く。

パンとオヤツの店

カニ製パン

平市田町大通、電827

天妃山龍宮城

昭和二十九年正月開演

山海鏡

水野化粧院

井の丸

洋装服地の店

洋装服地の店

婦人高級既製オーバー

マル工

お髪の毛の手入れはス美容

ダ院

電話 四九四番

阿部材木店

赤虫から社員

29日 平館

