

いわき民報

行所 三六三
社 田部 民報社
部 市 部 電 381
編 平 編 電 122
印 編 局 用

平報
松月堂
平市銀座街 電二〇六

市営六る五年計画書案成る

来年から運行豫定

初年度に三百萬圓の黒字

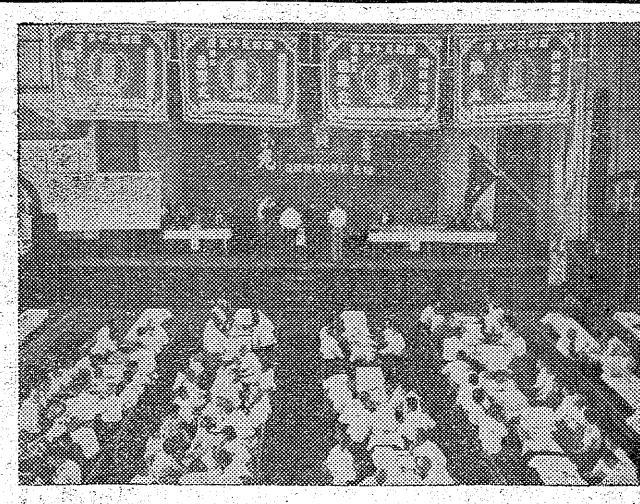
市営バス五市協議会は二十五日午、運輸省運輸局に公営企業の認可申請書と、市からの請願書を提出し、認可を待っている。認可が下れば、市内各路線のバスを、市が直接運行することになる。認可申請書には、市内各路線のバスを、市が直接運行することになる。認可申請書には、市内各路線のバスを、市が直接運行することになる。

市営バス五市協議会は二十五日午、運輸省運輸局に公営企業の認可申請書と、市からの請願書を提出し、認可を待っている。認可が下れば、市内各路線のバスを、市が直接運行することになる。認可申請書には、市内各路線のバスを、市が直接運行することになる。

北洋の危機対策

優良漁船や功勞者を表彰

盛會に縣下漁業大會



第六回県下漁業大会は県漁連主催のもとに二十四日午前十時から平市公会堂に県内から関係者八百名ほど集まり、三日間の盛會が開かれた。大会は、漁業の発展と漁民の生活向上を目的として開催された。表彰式では、優良漁船や功勞者を表彰し、漁業の発展を促した。

三十四年その乗車額二十六万六千七百七十九円、設備費二百四十万、この総額一億五千万円と見られ、起債は六千三百六十万と見られる。これは、市営バス運行の初期段階を想定している。市営バス運行の初期段階を想定している。



掘坂浅貝保養所 循環産業道路開設に着手 浅沼氏ら来援 申込み受付

掘坂浅貝保養所 循環産業道路開設に着手 浅沼氏ら来援 申込み受付

- 主成徳治、船主長村上留雄(江)
- 第三善丸、船主中田芳雄
- 船主中田芳雄、船主中田芳雄
- 船主中田芳雄、船主中田芳雄
- 船主中田芳雄、船主中田芳雄
- 船主中田芳雄、船主中田芳雄
- 船主中田芳雄、船主中田芳雄
- 船主中田芳雄、船主中田芳雄
- 船主中田芳雄、船主中田芳雄
- 船主中田芳雄、船主中田芳雄

ガスも水道も いらぬいワ!

毎日、藤越食品部でオカズを求め、お家でチキンを料理する。お家でチキンを料理する。お家でチキンを料理する。

藤越

家庭電化まつり

期間 8月31日まで

抽せん券付特賣中

洗濯機、扇風機、ミキサー、電圧計等の家庭用電化機器の特別販賣期間です。この機会を利用して、一流メーカーの品を豊富に取り揃え、お家の電化をすすめてください。

特賞 電機洗濯機
一等 五球入りパーソナル
二等 ボーテラジオ
三等 電圧計スタンド
四等 袋入りタオル

主催 平ラジ商工組合
後援 東北電力平営業所

麗人急募

キャバレーグリーン

平市三小路 電話二〇六三

ハワード

平市三幸アパート 二階 電話 1327

納税貯蓄組合座談会開く

平稅務署主催

集金は國稅も一緒に

滞納の一掃は納組の結成促進



は五年も前から、みんなくっついて来たという話もあるが、この九割もは九割もはいいが、その他は未だ納税のたれ人な人が、とにかく納税を納められぬから組合を作ったのであるが、國稅の方は報酬金が少いから、先ず多い方は市、県の方を先にならざる(一)同業(納税貯蓄法)では組合を結成する時は市、県、市、市にそれぞれを出資するように言っておきながら、税金を納める時は競争して取り、良れるものと同じである。これは、どうもおかしいと思つた。これは、税金は納められぬから組合を作ったのであるが、國稅の方は報酬金が少いから、先ず多い方は市、県の方を先にならざる(一)同業(納税貯蓄法)では組合を結成する時は市、県、市、市にそれぞれを出資するように言っておきながら、税金を納める時は競争して取り、良れるものと同じである。これは、どうもおかしいと思つた。これは、税金は納められぬから組合を作ったのであるが、國稅の方は報酬金が少いから、先ず多い方は市、県の方を先にならざる(一)同業(納税貯蓄法)では組合を結成する時は市、県、市、市にそれぞれを出資するように言っておきながら、税金を納める時は競争して取り、良れるものと同じである。これは、どうもおかしいと思つた。

熊谷さんの方は運営面はどうですか。熊谷氏 組合結成以来九年になるが、これは納税の滞りや町民の要望で町内の中から優秀な者を選んで運営して来た。これは、税金を納められぬから組合を作ったのであるが、國稅の方は報酬金が少いから、先ず多い方は市、県の方を先にならざる(一)同業(納税貯蓄法)では組合を結成する時は市、県、市、市にそれぞれを出資するように言っておきながら、税金を納める時は競争して取り、良れるものと同じである。これは、どうもおかしいと思つた。これは、税金は納められぬから組合を作ったのであるが、國稅の方は報酬金が少いから、先ず多い方は市、県の方を先にならざる(一)同業(納税貯蓄法)では組合を結成する時は市、県、市、市にそれぞれを出資するように言っておきながら、税金を納める時は競争して取り、良れるものと同じである。これは、どうもおかしいと思つた。

出席者

- 平市納税貯蓄組合連合会長 多田井次郎
- 平市五日納税貯蓄組 水竹政務
- 平市五日納税貯蓄組 熊谷保
- 平市五日納税貯蓄組 仙谷國稅局 妹尾敏行
- 平市五日納税貯蓄組 山口県 藤原正
- 平市五日納税貯蓄組 山口県 藤原正
- 平市五日納税貯蓄組 山口県 藤原正

税務署は、納税貯蓄法は、納税の滞りを一掃し、納税の促進を図る。これは、税金を納められぬから組合を作ったのであるが、國稅の方は報酬金が少いから、先ず多い方は市、県の方を先にならざる(一)同業(納税貯蓄法)では組合を結成する時は市、県、市、市にそれぞれを出資するように言っておきながら、税金を納める時は競争して取り、良れるものと同じである。これは、どうもおかしいと思つた。これは、税金は納められぬから組合を作ったのであるが、國稅の方は報酬金が少いから、先ず多い方は市、県の方を先にならざる(一)同業(納税貯蓄法)では組合を結成する時は市、県、市、市にそれぞれを出資するように言っておきながら、税金を納める時は競争して取り、良れるものと同じである。これは、どうもおかしいと思つた。

昭和三十一年盛夏 申し込み御中

秋田杉 吉野杉 大量入荷

材木店

内外各種材 在庫豊富

瀧口寅雄

平市五日納税貯蓄組

平市平消防團

團長 岡田 政次郎

副團長 大谷 傳長

顧問 藤倉 武雄

常磐郵便局

局長 助川實之助

庶務兼計課長 武藤 七郎

郵便課長 藤田 隆二

貯蓄課長 永山 秀明

湯本財産區議會

議長 若松 佐久馬

副議長 庄司 浜吉

湯本財産區議會

議長 若松 佐久馬

副議長 庄司 浜吉

平製氷 株式

取締役社長 伊藤 東一

平市五日納税貯蓄組

電話 六三四番

常磐市金融團

常磐銀行 湯本支店

東邦銀行 湯本支店

大東相互銀行 湯本支店

福島相互銀行 湯本支店

湯本信用 組合

常磐商工協同組合

理事長 比佐 賢司

専務理事 本田 隆