

碧い目から見た石城

日本食は美味しい

獨逸人 ヴェソレック・マリヤさん

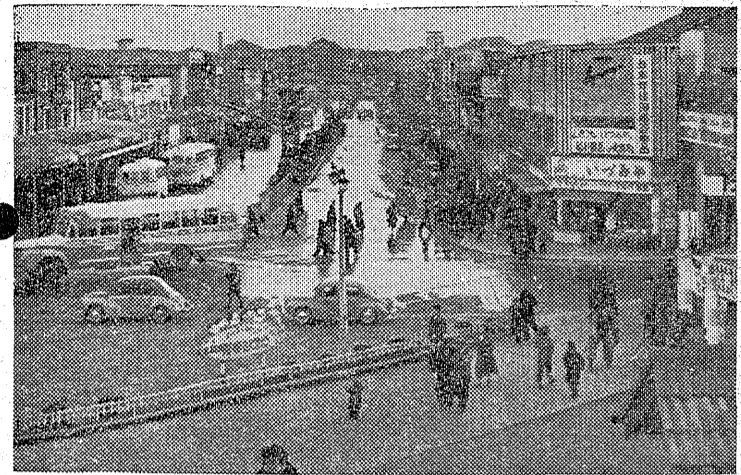


私は前に日本に来たことがあつた。それは、去年の夏、ドイツの友人の誘いで、東京に遊びに来た。その時、日本食の美味しさに驚かされた。特に、お寿司、お刺身、お天ぷらなどは、ドイツでは見ることができない。とても美味しい。そして、日本人の好客な心も、とても印象に残っている。日本食は、健康で美味しい。これからも、日本食を食べてみたい。そして、日本人の心も、もっと知りたい。

飯野、夏井、山田農協を 整備刷新組に指定

新年に経営立直り策協議

農林省の指定する「整備刷新組」に指定された。飯野、夏井、山田の三農協は、新年に経営立直り策を協議する。この指定は、農林省の「整備刷新組」指定の一環として行われた。指定された農協は、経営の立て直しを図る必要があると判断された。飯野農協、夏井農協、山田農協の三農協は、この指定を受け、新年に経営立直り策を協議する。指定された農協は、経営の立て直しを図る必要があると判断された。



平市のお正月
▼お正月の平市を象徴する賑やかな風景。お正月の平市は、賑やかな風景が特徴。お正月の平市は、賑やかな風景が特徴。お正月の平市は、賑やかな風景が特徴。お正月の平市は、賑やかな風景が特徴。

強風注意報

警報 強風注意報
警報 強風注意報。警報 強風注意報。警報 強風注意報。警報 強風注意報。警報 強風注意報。警報 強風注意報。警報 強風注意報。警報 強風注意報。警報 強風注意報。警報 強風注意報。

初将棋成績

初将棋成績
初将棋成績。初将棋成績。初将棋成績。初将棋成績。初将棋成績。初将棋成績。初将棋成績。初将棋成績。初将棋成績。初将棋成績。

旧年十二月三十一日の亡父鈴木徳松様を偲びましては、年末で御多忙の中、この遠路、御会葬下さり、且つ御丁寧なる御供物御香典を賜り、御芳志の程誠に有難うございまして、早速参上致し御礼申上げ、さきでが略儀ながら紙上にて厚く御礼申上げます。
昭和三十一年一月五日
警報 強風注意報
鈴木 徳松
鈴木 春夫
鈴木 福二

民衆映画案内

民衆映画案内
民衆映画案内。民衆映画案内。民衆映画案内。民衆映画案内。民衆映画案内。民衆映画案内。民衆映画案内。民衆映画案内。民衆映画案内。民衆映画案内。

父白井三郎(義経)とて、一月四日正午死去いたしました。茲に謹んで故人生前の御交遊に対し、御謝辞申し上げます。追つて葬儀は一月六日午前十一時、平市火葬場にて行われ、一月七日午後一時、小川町小川常盤寺にて告別式を執ります。失礼ながら供物の儀は一切御辞退申し上げます。
昭和三十一年一月五日
石城郡小川町
白井 陽介
白井 威一
白井 陽一
白井 陽二

新年賀誌

<p>初春の装いは 本田美容室へ 本田トコ子 警報 強風注意報</p>	<p>和洋酒・味噌・漬物 岩手屋酒店 鈴木龍之助 警報 強風注意報</p>	<p>うまい醤油 おいしい味噌 緑屋商店 志賀要平</p>	<p>食料品 和洋酒 文屋商店 警報 強風注意報</p>	<p>一 警報 強風注意報 磐城市ハイヤー組合 (アイウエオ順) 電話一〇七 八六 六四 二六 五九</p>	<p>名 小名濱 医師 會 会長 草野 道平</p>	<p>石油 油脂 タルソート 石油シロ プロパンガス 株式会社 關影商店小名濱支店 警報 強風注意報</p>	<p>小名濱 旅館 組合 組合長 水山 六郎</p>	<p>小名濱 郵便 局 局長 白沢 良夫</p>	<p>警報 強風注意報 磐城電報電話局 局長 新妻 新雄</p>	<p>洋服 洋品 さんかんや 取締役社長 鈴木 春夫 警報 強風注意報</p>	<p>警報 強風注意報 小島ゴム店 警報 強風注意報</p>	<p>マシメキキで靴 タルマ薬局 警報 強風注意報</p>	<p>健康明るい生活 今年もよろしく 長生堂薬局 警報 強風注意報</p>	<p>楽しい生活丈夫な体 今年もよろしく 西原延壽堂薬舗 警報 強風注意報</p>	<p>セトモノの御用なら何でも揃う 渡邊セトモノ店 警報 強風注意報</p>	<p>高級ミシンと各種縫機のお店 石川ミシン商會 警報 強風注意報</p>	<p>高級洋服 小野洋服店 警報 強風注意報</p>	<p>書籍 雑誌 古書 売場 中書店 警報 強風注意報</p>	<p>時計とメガネ カンノ時計店 警報 強風注意報</p>	<p>唯一の首飾の専門店 ノエ運動具店 警報 強風注意報</p>	<p>洋品と呉服類 既製品 松屋呉服店 警報 強風注意報</p>
--	--	--	---	---	--------------------------------	---	--------------------------------	------------------------------	---	--	---	--	--	--	---	--	---	--	--	---	---



岳と菅平へ遠征

平から初のスキー列車も出る

ヘルガ俱の新計画

正月休みの何処のスキー場も今年一平九時着。平から初のスキー列車も出る。ヘルガ俱の新計画。平から初のスキー列車も出る。ヘルガ俱の新計画。平から初のスキー列車も出る。ヘルガ俱の新計画。

今年の炭業界豫想

期待出来るだろう

清宮顧問見透しを語る

新年を迎え今年の石炭業界は漸く需要期を迎えて冬底から立本夏期に石炭需要が順調に進むと見られる。清宮顧問の見透しを語る。清宮顧問の見透しを語る。清宮顧問の見透しを語る。

老人が猫自殺

件の不身持を苦しめし

常盤市上湯長谷方石五農野野政次(68)は四日夜九時頃ネコイラスを苦み苦み中家人が発見。老人が猫自殺。老人が猫自殺。老人が猫自殺。

自宅自殺

青果物屋の妻

三日午後一時ごろ常盤市市町二丁目三番青果物屋吉田久さん(50)の妻。自宅自殺。自宅自殺。自宅自殺。

吉田さんが寄附

常盤市定西農業者吉田利治さんは故父の遺志を継ぎ、同防衛、同第一中。吉田さんが寄附。吉田さんが寄附。吉田さんが寄附。

藝能講演会

常盤市で開く。常盤市の指導者連合会では来る十六日から二十日までの間。藝能講演会。藝能講演会。藝能講演会。

父吉田龜之助

父吉田龜之助。父吉田龜之助。父吉田龜之助。父吉田龜之助。父吉田龜之助。

原水爆禁止協を結成

八日に懇談会。原水爆禁止協を結成。原水爆禁止協を結成。原水爆禁止協を結成。

水産商工委会

常盤市では昨日午後一時から水産。水産商工委会。水産商工委会。水産商工委会。



妻片寄トミ

妻片寄トミ。妻片寄トミ。妻片寄トミ。妻片寄トミ。妻片寄トミ。

昭和31年 謹賀新年 1956

日本専賣公社平出張所

所長 渡辺勇治郎。日本専賣公社平出張所。日本専賣公社平出張所。日本専賣公社平出張所。

平地区米穀卸賣協同組合

理事長 片寄保。平地区米穀卸賣協同組合。平地区米穀卸賣協同組合。平地区米穀卸賣協同組合。

平市旅館組合

組合長 大村一郎。平市旅館組合。平市旅館組合。平市旅館組合。

平高等洋裁學院

平高等洋裁學院。平高等洋裁學院。平高等洋裁學院。平高等洋裁學院。

新年おめでとう

今年も貴様の御利用を。新年おめでとう。新年おめでとう。新年おめでとう。

大丸

株式会社。大丸。大丸。大丸。大丸。

三井タクシー

株式会社。三井タクシー。三井タクシー。三井タクシー。

平和タクシー

株式会社。平和タクシー。平和タクシー。平和タクシー。

平市美容師會

会員一同。平市美容師會。平市美容師會。平市美容師會。

1955年度映画ベストテン懸賞募集

締切は一月二十日

幸運の當籤者に置時計

★いわき民報懸賞者が選ぶ映画ベストテンは、第四回(一九五五年度)映画ベストテンの選出を催すことになりました。★本紙がこの企画を主催するのは、映画は一般大衆と密接な関係にあるべきであり、決して一部の映画批評家や特殊な人々によつてのみ決定されるべきでないと感じ、大衆娯楽の中心から選出されるべきであるとの信念に基づき、この企画を立ち上げた。★一九五五年度は、戦後映画の黄金時代であり、日活映画が新勢力として躍進し、民衆が二番館となつて設備改善ととも新しい洋画ファンを擁抱したと見込め、一年で見た映画が今月月末、ネマスコで改訂する。★今年度の映画界も大きく動かし、ベストテンの選出を行います。★平市内映画館の委託を仰ぎ、協賛力を得て、この企画を行います。

ベスト、テン選出規定

一九五五年度(昭和三十年)ベスト・テン選出は次の規定による。
 ①昭和二十九年度中に市内の六つの映画館で上映された洋画、洋画に限定(但し短編、文化映画および日本映画は含まない)②別項の各映画館で選んだ一次選出の洋画の中から、第二次選出の洋画をそれぞれ選出された映画館を「ベスト・テン」とし、以下得票数順に上位までベスト・テンとして発表する。★年末に封じられ新年にまた改めて発表される。★新年興行第一週(映画は次年度で繰返す)。

用紙は官製葉書に限る

応募の際は次の事項を必ずお読みください。詳細の都合が異なりますので、必ずお読みください。

洋畫の部

- ★心から愛 (青い雲)
- ★ケンシンの戦記 (大砂塵)
- ★六つの橋を渡る男 (狂瀧の孤獨)
- ★コンクリートの中の男 (ロミオとジュリエット)
- ★七人の侍 (七人の侍)
- ★死闘(二四五五号) (われら自身のもの)
- ★シラン (赤い旗)
- ★白く (現金に手を出すな)
- ★長い灰の線 (埋れた青春)
- ★海底の黄金 (下ノカミロ魂)
- ★太平洋作戦 (太平洋作戦)

邦畫の部

- ★世界情 (川のある下町の話)
- ★幸福を贈る娘 (花嫁の男一代)
- ★血闘 (女)
- ★心は花の咲く日 (橋田寿賀子)
- ★自由 (自由)
- ★獅子の恋 (獅子の恋)
- ★恋 (恋)
- ★女学生 (女学生)
- ★ホノトクリスマス (ホノトクリスマス)
- ★ラフディ (ラフディ)
- ★しん (しん)
- ★鉄道の叫び (鉄道の叫び)
- ★雨の朝 (雨の朝)
- ★衣 (衣)
- ★蝶々夫人 (蝶々夫人)
- ★スター誕生 (スター誕生)
- ★新田の伯爵夫人 (新田の伯爵夫人)
- ★恋 (恋)
- ★愛のお荷物 (愛のお荷物)

新年賀詞

<p>勿來地區金融團</p> <p>株式会社 東邦銀行植田支店</p> <p>株式会社 東邦銀行勿來支店</p> <p>株式会社 大東相互銀行植田支店</p> <p>植田 信、用、金、庫</p> <p>植田 信用金庫 勿來支店</p> <p>株式会社 福島相互銀行植田支店</p> <p>株式会社 常陽銀行植田支店</p>	<p>吉田恭平商店</p> <p>常磐市湯本電五二</p> <p>常磐製粉工業株式会社</p> <p>取締役社長 吉田恭平</p> <p>常磐市湯本電七四</p>	<p>品川白煉瓦株式会社</p> <p>湯本工場</p> <p>工場長 秋竹守一</p>	<p>常磐市教育委員会</p> <p>委員長 日野利春</p> <p>副委員長 正ひろ</p> <p>委員 大森益雄</p> <p>西山一男</p> <p>教育長 根本喜代一</p>
---	---	--	---

<p>磐城通運株式会社</p> <p>勿來支店 赤津 憲一郎</p>	<p>勿來木材工業株式会社</p> <p>社長 長金 成正</p>	<p>オノヤ衣料店</p> <p>植田町電話 二二二番</p>	<p>磐南家具協同組合</p> <p>勿來市 藤田 龍夫</p>	<p>木炭業 渡邊重三郎</p> <p>植田町 金畑 電一〇</p>	<p>くすりの安田屋</p> <p>植田町 電話 三〇〇番</p>	<p>磐城貨物自動車株式会社</p> <p>植田営業所長 阿部 勉</p>	<p>平和商會</p> <p>植田町 電話 (植) 四六番</p>	<p>高月堂</p> <p>植田町 電話 三五六番</p>	<p>内田屋</p> <p>植田町 電話 三三番</p>	<p>松田菓子店</p> <p>植田町 電話 三七番</p>	<p>松田菓子店</p> <p>植田町 電話 三七番</p>	<p>金平</p> <p>植田町 電話 四一七番</p>	<p>渡清</p> <p>植田町 電話 二二二番</p>	<p>東京堂</p> <p>植田町 電話 三二四番</p>	<p>大和屋衣料店</p> <p>植田町 電話 二二六番</p>	<p>緑川カメラ店</p> <p>植田町 電話 四三九番</p>
------------------------------------	-----------------------------------	---------------------------------	----------------------------------	------------------------------------	-----------------------------------	---------------------------------------	-----------------------------------	-------------------------------	------------------------------	--------------------------------	--------------------------------	------------------------------	------------------------------	-------------------------------	----------------------------------	----------------------------------

常磐地區建設業親和會

會長 利吉作藏

副會長 常川長辰

近長 渡野

顧問 相談役

湯本信用組合

理事長 松本久吉

常務理事 山口金太郎

理事 高橋 恭平

理事 石河 傳吉

理事 藤内 精一

理事 若松 修一

理事 塚本 中一

理事 西藤 政雄

理事 小井 貞松

理事 木村 進一

理事 飯島 隆俊

理事 渡辺 長作

理事 若松 英三

理事 比佐 栄一

常磐炭礦株式会社

磐城礦業所

所長 越智 英 勇