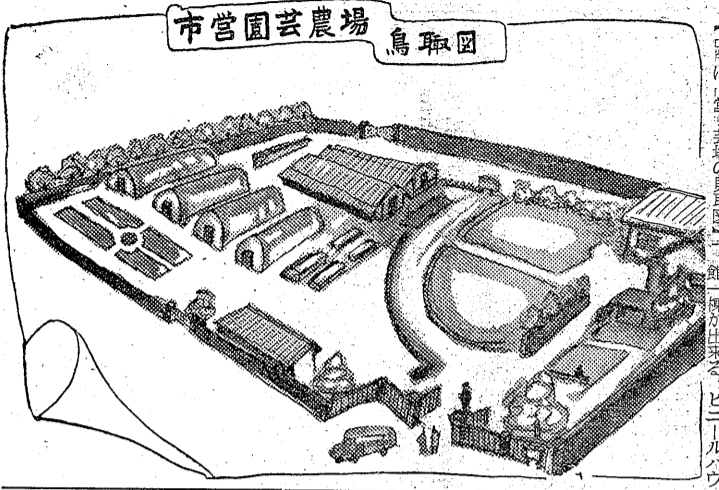


いわき民報
発行所 平田町63
電話 381
編集専用 1222
広告専用 1222

御温泉泉への活用

六十円也で一日温泉湯治
内郷市の温泉計画は、土地整理作業を完了し、土日に全通物の入札が行われる段取りにまで進み、東北大学とタイアップした市営園芸農場の一部が二月末、待望の公衆浴場は五月下旬に完成し、一日六十円でのんびり温泉にたのめる場所として早ければ五月半ば、遅くとも六月下旬には一般に開放されることになった。



市営園芸農場鳥取園

内郷市の温泉計画は、土地整理作業を完了し、土日に全通物の入札が行われる段取りにまで進み、東北大学とタイアップした市営園芸農場の一部が二月末、待望の公衆浴場は五月下旬に完成し、一日六十円でのんびり温泉にたのめる場所として早ければ五月半ば、遅くとも六月下旬には一般に開放されることになった。

五百十萬貫四億圓

小名浜へ水揚げされたさんま漁
小名浜漁船は昨秋九月十二日、高を上げて、乗組員も日のサマを開き、漁期が終りに近づいたと見られる。この日、小名浜港に水揚げされたさんまの数は、昨年より約二割増しの約五百十萬貫に達したと見られる。

八基鉱山固定資産

免税に決める
四倉町地権者協会は十日、町会に八基鉱山の固定資産を免税にすることを提議した。町会はこの提議を承認し、町長に免税を請求するよう依頼した。

一月十日のえびす講

野沢むさし
九日午後三時、野沢むさしは、町会に八基鉱山の固定資産を免税にすることを提議した。町会はこの提議を承認し、町長に免税を請求するよう依頼した。

旧歳末の助け合い拠金

各団体から続々集る
四倉町地権者協会は、町会に八基鉱山の固定資産を免税にすることを提議した。町会はこの提議を承認し、町長に免税を請求するよう依頼した。

平市営住宅

廿一日入居抽選
平市営住宅の抽選は、二十一日午前九時半から、平市営住宅建設委員会が主催する。抽選は、入居希望者が二百五十名、抽選は、入居希望者が二百五十名、抽選は、入居希望者が二百五十名。

愛林組合で造林を推進

平宮林業の林産増強五カ年計画
平宮林業の計画は、土地整理作業を完了し、土日に全通物の入札が行われる段取りにまで進み、東北大学とタイアップした市営園芸農場の一部が二月末、待望の公衆浴場は五月下旬に完成し、一日六十円でのんびり温泉にたのめる場所として早ければ五月半ば、遅くとも六月下旬には一般に開放されることになった。

農家対象の「花嫁学校」

園芸農場に開講
園芸農場に開講の花嫁学校は、二十一日午前九時半から、平市営住宅建設委員会が主催する。抽選は、入居希望者が二百五十名、抽選は、入居希望者が二百五十名、抽選は、入居希望者が二百五十名。

湯本財産区会

常炭婦連、青協
十八日合同会議
湯本財産区会では、十七日午後二時から、湯本財産区会を主催する。抽選は、入居希望者が二百五十名、抽選は、入居希望者が二百五十名、抽選は、入居希望者が二百五十名。

明日の準備

平宮林業の林産増強五カ年計画
平宮林業の計画は、土地整理作業を完了し、土日に全通物の入札が行われる段取りにまで進み、東北大学とタイアップした市営園芸農場の一部が二月末、待望の公衆浴場は五月下旬に完成し、一日六十円でのんびり温泉にたのめる場所として早ければ五月半ば、遅くとも六月下旬には一般に開放されることになった。

農家対象の「花嫁学校」

園芸農場に開講
園芸農場に開講の花嫁学校は、二十一日午前九時半から、平市営住宅建設委員会が主催する。抽選は、入居希望者が二百五十名、抽選は、入居希望者が二百五十名、抽選は、入居希望者が二百五十名。

湯本財産区会

常炭婦連、青協
十八日合同会議
湯本財産区会では、十七日午後二時から、湯本財産区会を主催する。抽選は、入居希望者が二百五十名、抽選は、入居希望者が二百五十名、抽選は、入居希望者が二百五十名。

明日の準備

平宮林業の林産増強五カ年計画
平宮林業の計画は、土地整理作業を完了し、土日に全通物の入札が行われる段取りにまで進み、東北大学とタイアップした市営園芸農場の一部が二月末、待望の公衆浴場は五月下旬に完成し、一日六十円でのんびり温泉にたのめる場所として早ければ五月半ば、遅くとも六月下旬には一般に開放されることになった。

農家対象の「花嫁学校」

園芸農場に開講
園芸農場に開講の花嫁学校は、二十一日午前九時半から、平市営住宅建設委員会が主催する。抽選は、入居希望者が二百五十名、抽選は、入居希望者が二百五十名、抽選は、入居希望者が二百五十名。

湯本財産区会

常炭婦連、青協
十八日合同会議
湯本財産区会では、十七日午後二時から、湯本財産区会を主催する。抽選は、入居希望者が二百五十名、抽選は、入居希望者が二百五十名、抽選は、入居希望者が二百五十名。

明日の準備

平宮林業の林産増強五カ年計画
平宮林業の計画は、土地整理作業を完了し、土日に全通物の入札が行われる段取りにまで進み、東北大学とタイアップした市営園芸農場の一部が二月末、待望の公衆浴場は五月下旬に完成し、一日六十円でのんびり温泉にたのめる場所として早ければ五月半ば、遅くとも六月下旬には一般に開放されることになった。

農家対象の「花嫁学校」

園芸農場に開講
園芸農場に開講の花嫁学校は、二十一日午前九時半から、平市営住宅建設委員会が主催する。抽選は、入居希望者が二百五十名、抽選は、入居希望者が二百五十名、抽選は、入居希望者が二百五十名。

湯本財産区会

常炭婦連、青協
十八日合同会議
湯本財産区会では、十七日午後二時から、湯本財産区会を主催する。抽選は、入居希望者が二百五十名、抽選は、入居希望者が二百五十名、抽選は、入居希望者が二百五十名。

明日の準備

平宮林業の林産増強五カ年計画
平宮林業の計画は、土地整理作業を完了し、土日に全通物の入札が行われる段取りにまで進み、東北大学とタイアップした市営園芸農場の一部が二月末、待望の公衆浴場は五月下旬に完成し、一日六十円でのんびり温泉にたのめる場所として早ければ五月半ば、遅くとも六月下旬には一般に開放されることになった。

農家対象の「花嫁学校」

園芸農場に開講
園芸農場に開講の花嫁学校は、二十一日午前九時半から、平市営住宅建設委員会が主催する。抽選は、入居希望者が二百五十名、抽選は、入居希望者が二百五十名、抽選は、入居希望者が二百五十名。

湯本財産区会

常炭婦連、青協
十八日合同会議
湯本財産区会では、十七日午後二時から、湯本財産区会を主催する。抽選は、入居希望者が二百五十名、抽選は、入居希望者が二百五十名、抽選は、入居希望者が二百五十名。

明日の準備

平宮林業の林産増強五カ年計画
平宮林業の計画は、土地整理作業を完了し、土日に全通物の入札が行われる段取りにまで進み、東北大学とタイアップした市営園芸農場の一部が二月末、待望の公衆浴場は五月下旬に完成し、一日六十円でのんびり温泉にたのめる場所として早ければ五月半ば、遅くとも六月下旬には一般に開放されることになった。

農家対象の「花嫁学校」

園芸農場に開講
園芸農場に開講の花嫁学校は、二十一日午前九時半から、平市営住宅建設委員会が主催する。抽選は、入居希望者が二百五十名、抽選は、入居希望者が二百五十名、抽選は、入居希望者が二百五十名。

生徒募集
編物、手芸全般
平高等編物技術学院
毎月二日入学(随時入学出来ず)

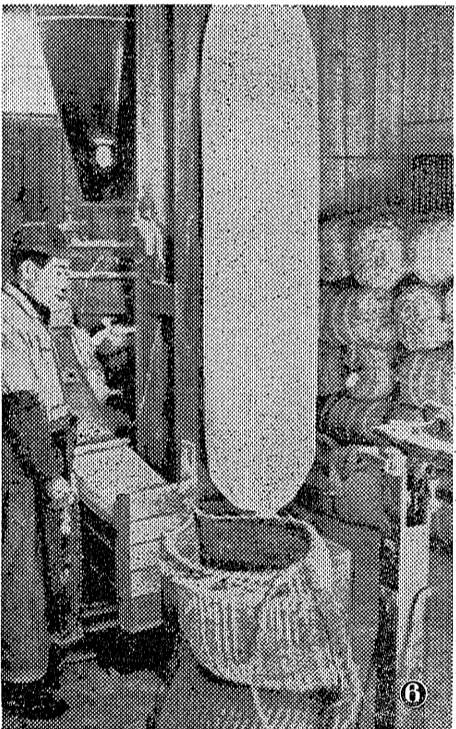
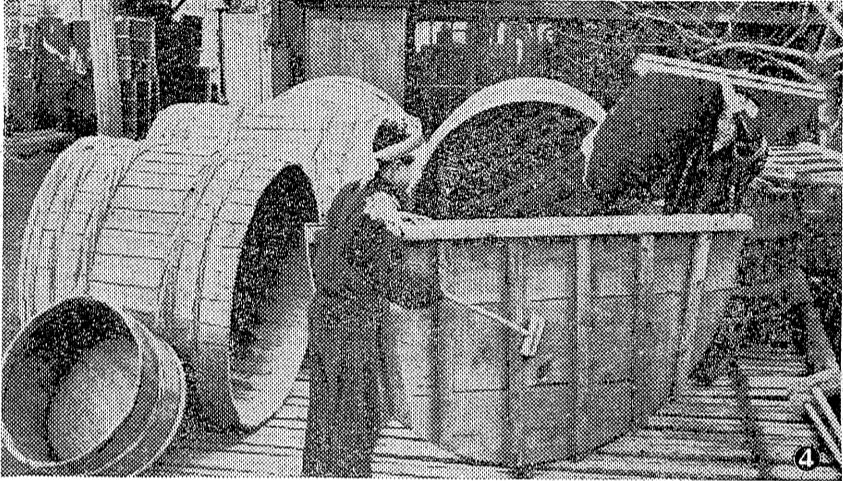
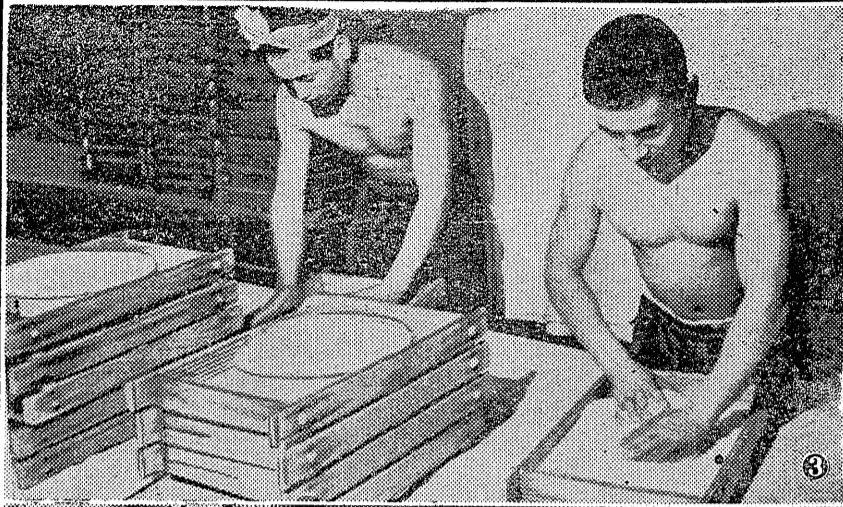
平名物
若ひな料理
ソフトクリーム
調理見習
女店員募集

大黒風呂
は益々大好評
移動式 寒中三本湯
タイ製大黒風呂
樫製大黒風呂

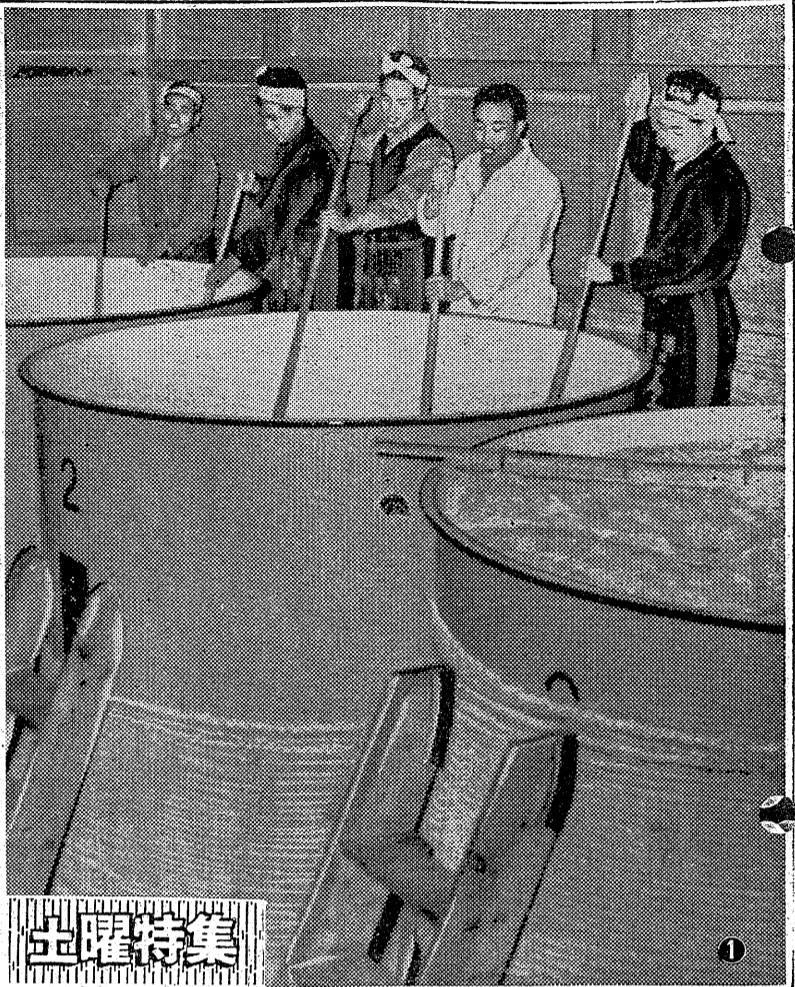
世界に君臨する
シガーマシン
世界共通
最新型 1910をどうぞ
石川マシン

公約を果し
大臣になれぬ
藤越
小名浜 平市





小気味よいどろどろの唱声  
石城の新酒仕込み最盛期



土曜特集

○寒が入るとして石城酒の仕込みは最盛期。ほの暗い酒舎からすいて手れるような香気と一種小気味よいどろどろの唱声もあふれる。

○石城の酒造場は廿八軒。昨年暮から新酒のいなせなどろどろが各酒造場を回り、身を寄せ、新酒の仕込みを行い花見酒へり大騒。

○郡内の生産は九四七三石、焼酎九〇石だが年々増加の傾向にあり消費量は二九六五石で昨年度一人当り三斗五升だったものが今年度は三斗三升三合となり酒造家の繁昌を物語っている。

○酒造りする仲間を責任者を社長といひなまてとどろどろと呼ばれている。

写真説明

- ① 三千石入りの巨大なほうろち引きの鉄籠の中を蒸らす。
- ② 蒸しを並行にするため日ごと何回となくどろどろと音が頭を合せてくかきまわす。
- ③ お餅をしくく時と同日「白米がつかわれていじりこむ。
- ④ 蒸しは〇三〇度、むきた米とどろどろを合わせられて蒸成される。
- ⑤ 倍と味を高めるため、酒は二時ごろから秋田杉の樽の中で貯蔵される。
- ⑥ 税務課員の立会いで蔵出しされた酒は二時ごろ市場で田回。
- ⑦ 玄米で麹を受け精白するが、精白率は廿五%が通常で、特級なものは五割に精白するとされる。

ハイファイ  
キメの細かい 美しい画像……豊富な美しい HiFi 音!!

# 日立テレビ

古市電気商会  
田中カメラ店  
金野光  
山野辺電機商会  
吉田ラジオ店  
古山電気商会  
田谷電機工業所  
富永ラジオ商会  
木田電気商会  
三幸電気部  
鈴木ラジオ商会  
石川ラジオ店  
日東商会  
鈴木ラジオ店  
名和ラジオ店  
太田原電器商会  
吉村電機商会  
光洋電機商会  
篠宮ラジオ店  
上川電機商会  
片倉無線商会  
草野無線商会  
小磯ラジオ店  
山口電機商会  
日立製作所  
日星製作所  
四郎電気商会  
中野ラジオ店  
小磯ラジオ商会  
内山ラジオ店  
興洋無線商会  
田子無線電気商会  
東洋電気商会  
武蔵ラジオ店  
スズヤラジオ店  
長谷川電機商会  
久野無線機工業所

日立商品特約店 諸橋合名会社  
日立テレビサービスステーション

テレビの御用命はアフターサービスの出来る上記の日立テレビ販売店へ

# 新年 1958

福島県知事登録  
(二) 第五四七号

株式会社  
**加地和組**  
取締役社長 川和 徳一  
平市鍛冶町 電九七〇・四六三

株式会社  
**神谷薬局**  
平市田町 電三三  
**神谷薬局小売店**  
平市田町 電二九六

株式会社  
**関影商店平支店**  
平市二丁目 電六一 五九四

今年の建築材・建具材の御用命は  
**滝口材木店**  
店舗：平市正月町 電九八二

**平市鉄工業** 協同組合  
理事長 佐藤 源吉  
専務理事 茂木 茂吉  
平市月見町 佐藤鉄工所内

**エンドー帽子店**  
吉田 武弘  
平市二丁目 電〇二八  
**堀葉局**  
平市二丁目 電三三六

平電報局  
局長 小林 正美  
外職員 一同  
**平木工産業有限公司**  
鈴木 四男  
平市田町 電七四

綿引印舗  
綿引 亥三男  
平市田町 電四二

各種資材 染料 顔料販売店  
株式会社  
**ダイヤ塗料商会**  
平市二丁目 電三五五  
**鈴木荘介商店**  
平市二丁目 電八八

株式会社  
**平魚市場**  
平市四丁目 電二三九・二四六〇

日本石油  
KK 関影商店 小名浜支店  
スタンダード  
KK 亀井商店 小名浜支店  
ゼネラル物産  
KK 大丸小名浜営業所  
昭和石油  
KK 阿部喜商店 磐城支店

国家安全 国運隆昌  
**東洋酒販株式会社**  
取締役社長 杉田 松太郎  
平市鷹野町 電三五九・一九〇八

**四倉町役場**  
町長 吉田 寿三郎  
助役 西山 徳一  
收役 酒井 忠太  
**四倉町議会**  
議長 新妻 常吉  
副議長 鈴木 明

海気館  
四倉町 電五

大平清醸造店  
電話(勿来)五七番

勿来営林署  
署長 永岡 亮一

鈴木組  
代表者 鈴木 吉之助  
四倉町地引 電一四三・一三九

大浦農業協同組合  
組合長 小林 豊広  
専務理事 古市 幸三郎  
四倉町大字羽登小橋

四倉製粉工場  
本多 豊  
四倉町本町 電一五三

沢之鶴 特約店  
ヒゲタ醤油  
トキワサイタ 製造元  
**麴屋商店**  
四倉町仲町 電一四

日本麦酒株式会社特約店  
**面川商店**  
面川 貞之助  
四倉町本町 電一一

**四倉漁業協同組合**  
組合長 藤澤 長谷川長太郎

三和交通有限公司  
代表取締役 伊藤 実  
四倉町新町 電二三八

朝日新聞販売店  
**日本通運** 株式会社  
原町支店  
四倉支店 佐藤真之助

磐城セメント・磐城セメント管  
各種板硝子・セメント瓦・宅地建物取引  
**東北産業株式会社**  
取締役社長 吉田 キク  
四倉町仲出 電二二

**四倉セメント瓦協同組合**  
理事長 阿部 藤吉  
専務理事 松本 龜吉  
外組合員 一同  
四倉町仲出 電四七五

**萬年瓦工業株式会社**  
取締役社長 長谷川 嘉平  
四倉町原田 電二八・三六八

# 昭和33年 謹賀

料亭 小富 平市南町 電1011	レストラン 一の井 平市三田小路 電三八	料亭 一の井	御琴と三味線 山形屋 平市南町 電八三三	端唄 鳥本清	小唄 花菱はま豊	鳴物 望月左三郎	長唄 杵屋十茂代	清元 清元松之助	常磐津 常磐津三喜蔵	花柳登代蔵
---------------------	-------------------------	--------	----------------------------	-----------	-------------	-------------	-------------	-------------	---------------	-------

旅館 翠月  
料亭 翠月  
平市新田町 電三三二

天婦羅 月通家  
平市南町 電三〇四

割烹 大貞  
平市南町 電四一三  
別館 平市南町 電一九九三

平市料亭組合

平芸妓芸妓屋組合  
組合長 鈴木武雄  
ほか 芸妓一同

平市芸妓屋組合  
組合長 白土喜伯  
ほか 芸妓一同

銘菓 小弁本舗  
内田屋菓子店  
勿来市植田町 電三六

銘菓 鑑の花  
高月堂  
勿来市植田町 電三五六

銘菓 菊多の里  
松田屋菓子店  
勿来市植田町 電三七二

海産物加工 漁業 専(ワロ)

吉田彌十郎商店  
吉田田新 吉田田新 吉田田新  
四倉町新町 電五

四倉町消防団  
團長 新妻常吉  
副團長 渡辺金直  
同 鈴木山一  
同 同 同  
外 同 同

袋屋本店  
平市五丁目 電五一六

旅館 柏屋  
四倉町本町 電一九二六

矢吹電話工業株式会社  
取締役 矢吹一

松尾病院  
平市南町 電五三・三四七

月見内科  
平市月見町 電二一三八

今年の旅行も 観光バス



常磐交通自動車株式会社  
常磐観光社 電(代) 2200

笠田丸屋呉服店  
植田町本町 電三五

羽幌炭礦鉄道KK  
三松採炭所  
所長 小坂 充

植田三業組合

四倉町旅館組合

協同組合 四倉専門店会  
理事長 寺岡 章  
四倉町仲町 電四三八

江口工業合資会社  
代表者 江口 勇  
四倉町字町頭 電一五三  
四一三



山徳ホテル  
山本トクエ  
平市菓子町 専売公社前  
電話 1730・1859

毎度お引立を頂き有難う  
ございます  
本年も宜敷くお引立のほど  
お願い申し上げます





