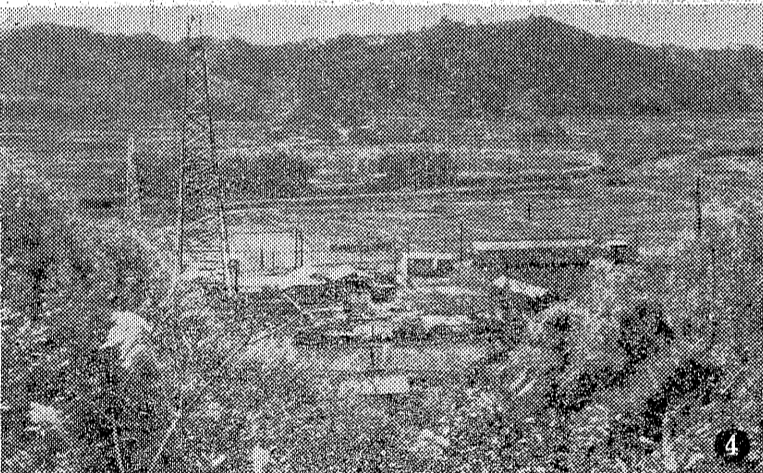
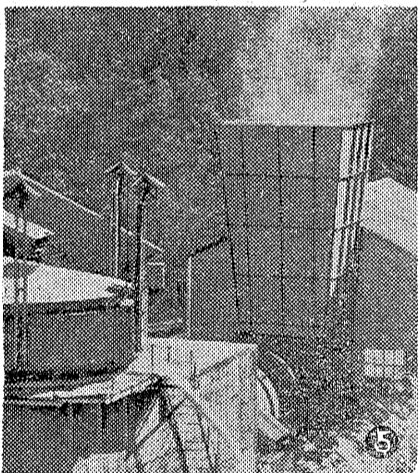
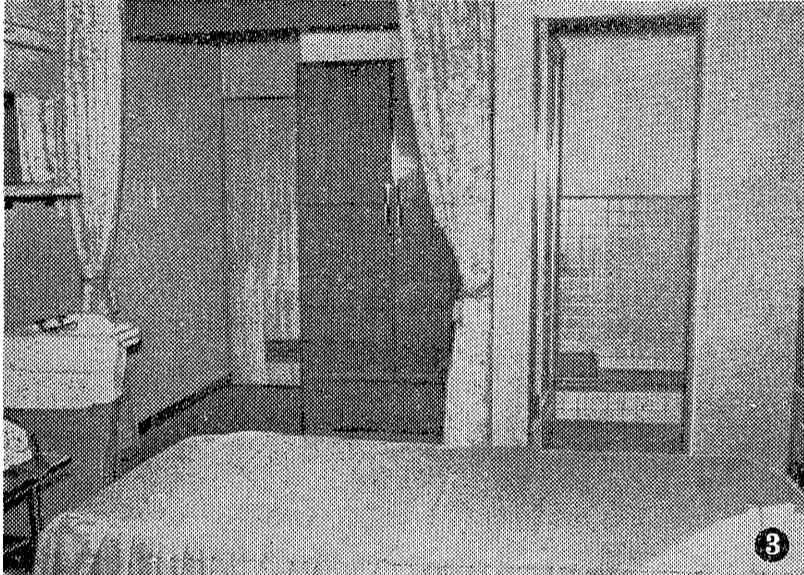
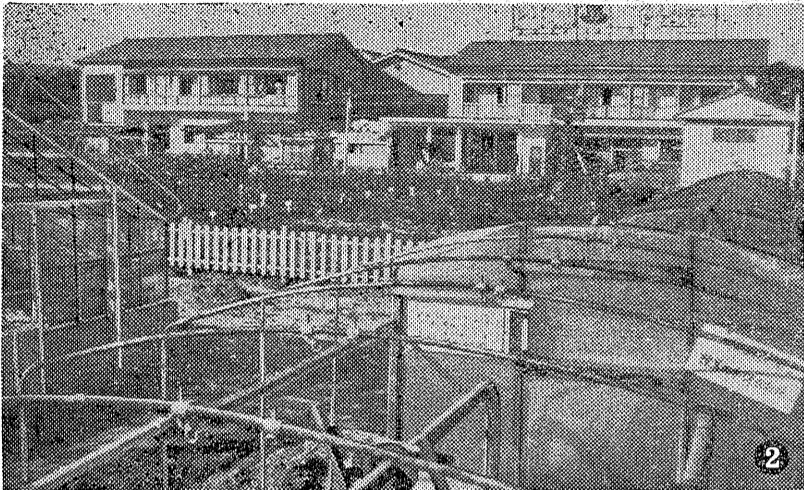


師走(奏)でる温泉ゲーム



日曜特集

○内都市御殿地区を流れる新川に、常盤炭鉱の坑内水を排出してこきつけかけなつて、三年前野天風呂が出現。適温で神奈川、皮膚病などに効くことから評判となり、ここからは一日延べ、五百名の浴客があり、大カ夫田の石城名物となつた。しかし業者が農地に脱衣場をつくつたことから法に触れるとして問題化。また市営ヘルズセンターの建設によつて、利権がかつて大カ夫田もてなやわやの中止符が打たれたかと思つたのも束の間、またそら浴客があつたといふ現況にある。

○温泉好きの日本人といつてしまふは簡単だが、気軽に夕夕で入れるのが魅力、豊富に流れている温泉を利用しないのは勿体ないといふのが「立入禁止」を無視している利用者の心理のようだ。内都市ではこの排湯に着目し市営内郷ヘルズセンターを建築、同

所から引湯し温泉利用の外、パイプで温泉内に引湯、椎タケ、果実、草花などの促成栽培を図り、浴客誘致とともにかなりの成果を挙げている。平市では谷川根地区の常盤炭鉱排水口付近にボリングをとおし坑内の湯を揚水して市内に引湯。旅館、風呂なども利用し平温泉の美観化を図つたが、種々の障害のためまだ具体化されてない。しかし将来引湯可能とみた先物買いの業者は、磐田山に温泉旅

館を建築しているムキもあり、また築港の五旅館では、バスルーム付きの豪華な個室を完成するなど、デモンストラーションに力を入れている。○一方常盤炭鉱のおぼずもと常盤市では、湯本白馬温泉の拡充強化をすすめる。一方藤原川に流している常盤炭鉱排湯を利用する温泉開発計画をすすめる、河川敷占有使用の許可もおり、本格的な大ヘルズセンターや温泉利用の産業開発計画を具体化。既に配

日刊
いわき民報
発行所 平市田町6-3
いわき民報社
社長 野沢武蔵
電話(代表) 4161 番
© いわき民報社 1959

御婚礼
調度家具
各種取揃
家具のデパート
あるが
平市銀座通 電話 2223
四丁目支店 電話 4295

将来は郡内を一大温泉郷に

○炭鉱不況の折柄、また総合産業開発は観光事業を含めたもの発展であるという鉄則によつても、当然温泉開発は必要ならぬが、常盤炭鉱から排湯される豊富な坑内湯をもつてすれば可能であるだけに、常盤炭鉱や五市が開発の障害となる一切の行きがかりを捨て、温泉開発に協同すれば、一大温泉郷の実現も間近にあるわけである。

郷土の誇り
清酒 **白馬の雪**
香りは芳香！
酔はホンノリ！
ご家庭で便利な！
一リットル詰(五合五勺) 新発売！
一本 二八五円
平市辰ノ口
白馬の雪酒造株式会社

- 写真説明**
1. もうひとつ湯涌あびて新川に流れている常盤炭鉱の排湯。(内都市御殿地区)
 2. 排湯を利用してつくられた内郷ヘルズセンター。
 3. 温泉の引湯をあてこんでつくられたような豪華なバスルーム付きの個室。(平)
 4. 将来は大衆的な一大温泉となる常盤市白馬地区の建築予定地。
 5. 湯湯計画のあった平市谷川根地区の常盤炭鉱の排水口。(カヌラ 渡辺)

きょうの話題
十五日に国家地方公務員が、一・九カ月前のボーナスが支給されるのを手始めに、中小企業も、それに前後して支給する予定なので、ボーナス景気は中旬後になる。炭鉱は去年冬の要求を出しているが、不況のたたりは大きく、花荷などは、中旬に入ったというのにさっぱり元気がないようだ。

平市の商店会の大発表は、三日から五日まで行なわれるが、数量販賣で十五億円を見込んでゐる。平市商連(八百軒)の調査による月平均の売上は、十億円といふから五割増しだ。これは去年よりも三割ほど高い目標。

長年 **加壽孔**
最長の研究の累積による品質と風味は東都の一流店の品におとらぬと弊店自慢のもの一つであり贈答品等にご愛用頂いております
(一本 1000円 折 280円から)
平餅本舗 **松月堂**
平市銀座街 電話 2206・4206
支店 磐城市定西 電話 974

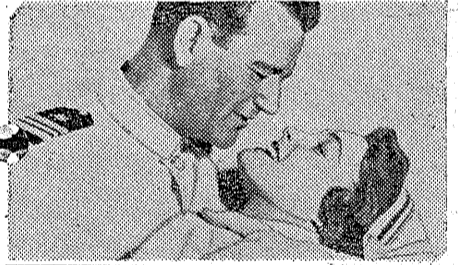
クリスマスプレゼントに！
●インクピンのいらない
スラチナ オネスト60
万年筆の専門店 **岡万年筆店** 平市三丁目 電話 4333



愛情のきびしさを描く

詩情で綴る文芸巨篇

浮草
 浮草(中村)のついでに女
 お芳が子供の海(山口)と年々
 いる町へ再び来た一匹は客の不入
 りにあらはれしかなる。一匹
 のすき(京)と駒十郎の仲は誰
 でも知っており、すきはお芳の
 ことをかきつけ娘の加代(若尾
)をそのかきつけに近づける。
 二人の仲はぬきしならなく、
 一匹は解散。駒十郎がお芳の店へ
 行く。加代に誘われて夜にな
 っても帰って来ない。駅前旅館
 で一夜を明かした二人は仲を認め
 てお芳と帰ってきた。駒十郎
 は加代を殴り、お芳は加代をかばっ
 て駒十郎をつきこぶ。お芳はた
 まりかねて駒十郎との関係を明か
 (江原)が弟子入りしたいとい



だが、彼はもう一度旅へ出る決心
 をする。夜明けの待合室に駒十
 郎がくる。すきをかきつけ、太
 太る。だが駒十郎は健一の女を
 小春とすきと彼女をそれと信じ
 て健一を追い出した。政五郎の作
 った茶室の難題が評判となり、ニ
 ヲクノ展示会に本建築で出品
 と決るが、設計図は宝建設に貸し
 大と。平和建設の競争相手宝建
 設の悪党がバレて、それを機会に
 親吉と政五郎の仲も円満になり、
 小春と健一の新家庭の見える
 のも間近なる。東映東京映画
 小石栄一監督作品。イーストマン
 東宝映画。松林宗恵監督作品。森

人間の条件
 (第三・四部)
 日活映画。滝沢英輔監督作品。石
 原裕次郎、浅丘ルリ子主演。日活
 大友柳太朗、美空ひばり主演。イ
 ストマンカラー。東映スコープ
 大願成就 松竹大船映画。
 生駒千景監督作品。高橋貞二、
 桑野ゆき子主演。松竹ランド
 スコープ。(十六・二十七日)
社長太平記
 大会 松林宗恵監督作品。森

世界を賭ける恋
 日活映画。滝沢英輔監督作品。石
 原裕次郎、浅丘ルリ子主演。日活
 カラー。日活スコープ
おやえの家つき女中
 日活映画。善原久義監督作品。
 若水千子、柳沢真一主演。日
 活スコープ。(十六・二十七日)
孔雀城の花嫁
 東映東京映画。松林宗恵監督作品
 大友柳太朗、美空ひばり主演。イ
 ストマンカラー。東映スコープ
白い通り魔 東映東京映画
 小石栄一監督作品。中村錦之助
 佐久間良子主演。東映スコープ
花形三銃士 東映東京映画
 和田寛人監督作品。小野透、小
 林登喜久主演。東映スコープ。(十
 七・二十一日夜東映)

鉄道員
 イタリヤ映画。ピエトロ・ジエ
 ルニ監督。ロイウエリック、ハン
 ス・ゼンカー主演。アグファ
 カラー。(十七・二十一日)
太平洋機動
 作戦 南海の孤島から五人の子供と二八

カブー東映スコープ。
血太郎ひとり雲 東映京
 都映画。若狭修監督作品。中
 村錦之助、中村錦子主演。東
 映スコープ。七色仮面
 第三部。東映スコープ。(十六
 ・二十一日東映劇場)

繁次郎、小林鶴子主演。東宝タ
 ー。東映スコープ。
狐と狸 東宝映画。千原しのぶ
 監督作品。加東大介、三井弘次
 主演。東宝カラー。東映スコー
 プ。(十六・十九日東宝劇場)

メイム叔母さん
 ナー・ブラザース映画。ロザリ
 ンド・ラッセル主演。デクニガ
 ラー・テクニラマ。(二十一日
 七日夜東映)

くぬぎ山房
 日用吟抄 山名 菅村
 警備山田教等
 花かんの山の胸をなぞれ
 鈴蘭咲かせ開花野郎もあはれ
 大地よりキャベツ採られて空気が
 大地よりキャベツ切る男古様も
 五百圓(あひ)の節もまたの
 すかん寝の夕陽に年々響か
 テニスコートが優しくシャンに
 とまる。
 新聞のスクラップ日課は毎
 夜種々の録音テープを録音す
 ラグーと女ははねたす梅雨の天
 梅雨とラグーなだれ来し泥パンツ
 (早坂同人)

各地の番組
 ◇内都市▽総演劇「あまのこ
 風」(華光寺黄金道中)「今日
 もまたかくてありな」(十一
 十五日)「おやえのめぐり屋敷」
 「キター」(十六・二十一日)
 「あちやん」(十六・二十一日)
 第二イワキ「曙門の花嫁」サ
 サエさんの新婚家庭(九・十二
 日)「慶の影法師」(恐怖の四時
 間)「十三十五日」
 ◇海防市▽海防座「青春を
 賭けろ」(飛びっちょ物本座)
 「深夜行路」(十六・二十一日)
 三座座「人間の条件」(霧多
 情事)「十六・二十一日」(霧多
 情事)「血無双」(持った女)「
 ひばりが舞う」(持った女)「
 二日」(持った女)「持った女」
 「男」(持った女)「持った女」
 組演劇(十六・二十一日)

一番よい酒
 清酒
 今回も又
 東北六県
 福島県
 清酒品評会の
 優等賞の栄を頂きました
品質本位
たいら正宗
 丸玉合名会社
 TEL・2453

日本テックタックチェーンの店
 新製品紹介
 白銀は招くよ
 サイラーブームにのって
 セイコーの新製品発表
 セイコー
アルピニスト
 スキーに登山に……
 セイコーのアルピニストは
 夜光文字板つきのスポーツ
 腕時計です。スキーに今年
 は是非と愛用下さい
 時計側はステンレス製で
 防塵、防湿の機能を持ち機
 械はダイヤショック、及び
 切れにくいゼンマイつきです
 皮革バンド付 ¥4,500
 SEIKO
 ALPINIST
 甲 ー 2
 TEL.2607 **木モト**

クリスマスは
 ジンゲルベルに乗って
 クリスマス
 テコレーションケーキは
 味と香りで好評の
ベーカリー 東京堂
 本店 才徳小路 電話四八五九・五〇〇〇
 支店 駅前大通り 電話六〇八
 植田支店 植田町金畑 電話(植田)一八
 1号 一〇〇円 チョコレート回りは高くなりませ
 2号 二〇〇円 二段 一〇〇〇円
 3号 三〇〇円 三段 一八〇〇円
 4号 四〇〇円 四段 二〇〇〇円
 5号 七〇〇円 五段 二五〇〇円
 6号 八五〇円
 7号 一、二〇〇円
 ※値段段々相違により各種
 ※調整致します