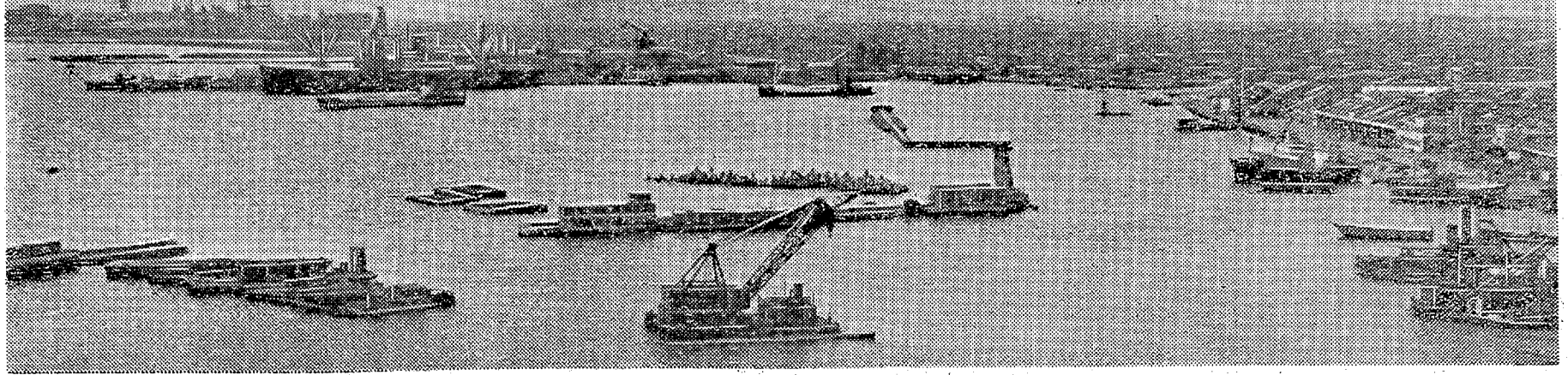








# 祝 新産業都市指定



副 来 議 長 山 野 邊 一 同 助	助 市 入 役 品 川 邊 雅 美 男	副 城 議 長 小 野 林 崎 仁 貞 同 郎	助 市 入 役 中 吉 田 祐 八 郎	副 磐 議 長 日 滝 野 一 同 男	助 市 入 役 仲 藤 里 野 正 勝 照 利	副 郷 議 長 吉 須 真 田 一 一 同 榮	助 市 入 役 吉 沼 田 田 伝 一 郎 一 夫	副 市 議 長 坂 志 賀 本 季 三 同 蔵	助 市 入 役 山 大 岸 和 田 清 水 一
来 市 議 會	来 市 議 會	城 市 議 會	城 市 議 會	磐 市 議 會	磐 市 議 會	郷 市 議 會	郷 市 議 會	市 議 會	市 議 會

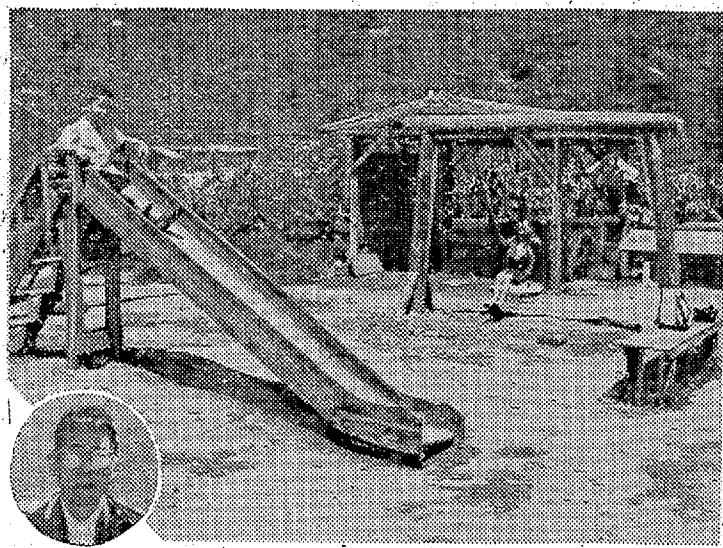
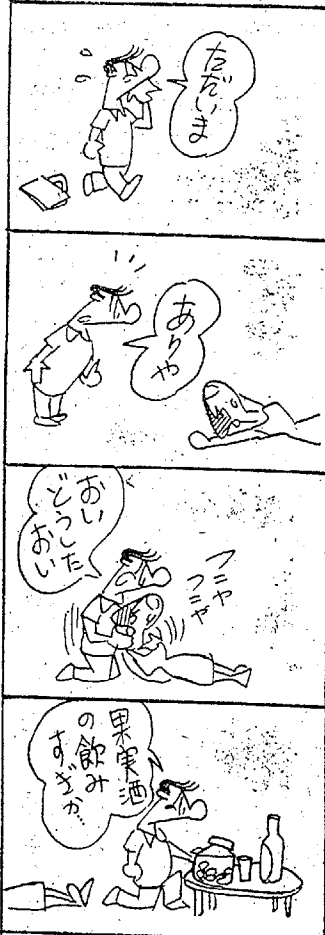
副 之 議 長 吉 橋 原 本 松 宇 一 次 同 郎	助 町 入 役 新 渡 斐 部 啓 三 郎 作	副 野 議 長 小 中 沢 野 一 道 同 久	助 町 入 役 小 荒 田 川 沢 要 毅 久	副 川 議 長 橋 三 本 辺 一 本 同 治	助 町 入 役 大 白 森 石 輝 長 代 勝	副 倉 議 長 山 新 城 要 一 渡 同 治	助 町 入 役 和 草 田 野 文 常 夫 一
之 浜 町 議 會	之 浜 町 役 場	野 町 議 會	野 町 役 場	川 町 議 會	川 町 役 場	倉 町 議 會	倉 町 役 場

副 久 議 長 猪 柳 狩 内 一 恒 同 一	助 村 入 役 坂 木 本 野 貞 茂 雄 一	副 前 議 長 佐 渡 藤 辺 一 伝 同 一	助 村 入 役 会 宇 田 佐 田 見 一 德 郎 重	副 人 議 長 鹿 縣 田 田 一 儀 同 一	助 村 入 役 逸 井 尾 村 惣 修 藏 平	副 和 議 長 永 阿 久 部 一 卓 同 豐	助 村 入 役 村 長 于 辰 一 秀 同 信	副 好 議 長 深 大 風 谷 一 秀 同 信	助 村 入 役 金 中 成 村 歷 榮 繁 次
久 村 議 會	久 村 役 場	前 村 議 會	前 村 役 場	人 村 議 會	人 村 役 場	和 村 議 會	和 村 役 場	好 村 議 會	好 村 役 場



3884

中島安男



# 炭鉱離職者が遊園地を建設

## 一人こつこつ三か月

○中小炭鉱の閉山で失業者となり、ほとんど共稼ぎの親たち、留守がちな家庭に非  
 ○行のめだつ子。このことまちの行く末を心配した一炭鉱離職者が、ヒマを見ては  
 ○シヨツとスベリ音、プランコ、卓球台を三か月かかって作り上げ、近くの空地を立派な  
 ○遊園地に造り変え、今では部落の子ども達の健全な遊び場になった。話が内郷市川平部  
 ○落にあり、不良化防止のため遊園地増設を叫んで来た市当局も、びくびくするやら感心  
 ○するやら一部市民感謝のメイトになっている。

遊園地を作った人は同市川平六  
 七、あき雲元雄さん(52)で、この  
 四月一日に炭煙炭を離職、復旧  
 事業所の仕事を手伝っているが、  
 「あき雲さんが三か月もかかって  
 作った遊園地で遊ぶ子供達、内  
 が言葉元雄さん」

川平地区は生活保護受給家庭  
 が多く、小学校児童の保護家庭  
 児童は保護受給を含め半数以上  
 にもなる。このため子供達の非行  
 もめたち、加え留守家庭が多い  
 ため親たちは子供達の行動にも無  
 関心となりがち。あき雲さんは皆  
 下駄職人入をしたことがあったので

# 入院患者を呼び出して刺す

## 内郷で少年同士がケンカして重傷

内郷署は十三日朝、内郷市生  
 共立病院(入院中の無職少年)こ  
 れ住居不定、無職少年(2)を刺  
 の疑いで捕えた。五月十五日午後  
 九時四十分同市久世原の警署  
 二千万横領認める

# 二千万横領認める

## 銀行 杉本の追起訴公判

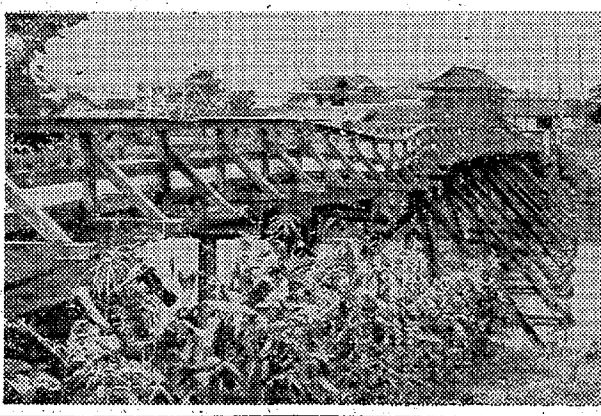
勿来市錦町馬場五八、元東邦  
 銀行植田支店貸付係杉本恒夫(53)  
 に係る詐欺、業務上横領事件の第  
 三回公判は十二日午前十時から地  
 裁平支部で鈴木判事係り、大井検  
 事、野崎弁護人立ち会いで開かれ  
 総額二千三百三十六万七千八百五  
 十五万円にのぼる詐欺、業務上横  
 領を起訴され罪状認否を行なっ  
 たが、杉本はあき雲元雄と共謀  
 したと認め、二千万を横領した  
 罪状を認めた。次回は二十日午前十時  
 から開かれる。

町方面から進行中、後からトラ  
 ックを運搬してきた同市江名平北  
 町二六、八夫藤田利明(52)に運  
 原因は藤田君の無免許運転。

# 古橋の一部を修繕

## 鎌田近く 新国道建設までの寿命

平市の鎌田と  
 岸田に連なる  
 夏井川の古橋は  
 三百年後五時、同市内町水の出  
 地内を自走車通行してきた同市  
 内町前田、探検大木(藤原)の  
 一、足踏を踏んだ(いん)をすけ  
 顔(2)に白濁の傷を負わせた。



# バイク同志が倒れ重傷

## 午後八時、内郷で

【波打って起伏している古橋】  
 地元民の要望で近く市では十七万  
 円をかけて一部を補強、改修す  
 が、この橋も岸田の第六号国道  
 建設に引き続き永久橋が架設され  
 るまでの寿命とはいえず、国道問題  
 かもめいたすに年月を待たず、橋  
 の方はすっかり疲れた切れた格好。

# 山田氏が緑り当選

## 内郷市議の転出辞職で

内郷市  
 前市議山田弘氏(52)が「民社党」の  
 緑り上げ当選を認め、選挙区を  
 手渡した。山田氏は前期に市議一  
 期をこころ建設委員だった。



山田弘氏

# 新装12日開店

## レストラン ニューグリーン

勿来市植田町後 電二六七  
 浜通り九番員が 海水浴シーズ  
 水難救助協会 シンを以て浜  
 通り警察連絡協議会(十一、二  
 の高日、平野武徳殿に浜通り九番  
 の警官四十人を集めて人工呼吸の  
 講習会を開いた。午前九時から午  
 後四時まで救急法から人工呼吸に  
 いたるまで実地指導を行なったが  
 受講した警官も汗だくだった。

# 四倉町で優良納税者を表彰

## 四倉町納税表彰式

四倉町昭和三十七年度市税優良  
 納税者と国保納税者などの表彰  
 式は十二日午前十時四倉小学校で  
 行なつた。鈴木町長のあいさつが  
 あり表彰者(記念品)を贈つて  
 表彰、四倉納税者組合代表佐藤  
 区之助氏が受賞者を代表して答辞  
 を述べた。ついで菅波区長の祝  
 辞があつて正午散会した。

# 大黒屋の百人が献血を志願

## 平市三町目大黒屋パーティの後

平市三町目大黒屋パーティの後  
 業員百人は十一日午後、平保健所  
 の「愛の献血」を申し出て献血を  
 感懐させている。園パーティでは  
 船生事務課長が献血運動に熱心で  
 従業員に呼びかけたところ協力者  
 が続出し、十八日平市平の心かり  
 号で採血された。

【四倉町納税表彰式】  
 四倉町納税表彰式



平市三町目大黒屋パーティの後  
 業員百人は十一日午後、平保健所  
 の「愛の献血」を申し出て献血を  
 感懐させている。園パーティでは  
 船生事務課長が献血運動に熱心で  
 従業員に呼びかけたところ協力者  
 が続出し、十八日平市平の心かり  
 号で採血された。

現金正価 **¥23,700**

茶の間の冷蔵庫

**エンゲル** 電気冷蔵庫

アイデアと技術が生んだ  
5つの特徴

1. 容積が大きい.....フルスペース 35立
2. 電気代が安い.....1日わずか3円
3. 小型で軽量.....20Kg (スペースの心配なし)
4. 合理的なお値段.....23,700円
5. アフターサービス.....5年間保証つき

ホーム電化用品から  
ステンレス流台まで

**叶多金物店**

平市2丁目 TEL. 2932

近大公開 **ウエスト・サイド物語**

改訂10周年記念

今回改訂十周年を記念致しまして  
日頃のお引き立てと映画ファンへ  
のサービスをさせていただきます  
皆様の職場で作った鑑賞券で前売  
り料金(大人一八〇円・高校一五  
〇円)でご鑑賞できます(料金窓  
口支払い)

※用紙はチラシ、書類の裏面を利用したリ印刷  
で結構です

(例)

13券

ウエスト・サイド物語

券 場 所 平市音楽館

期 日 八月三日~二十六日

職 場 名

所 在 地

保 員 氏 名

特別鑑賞券

【高校生は学校名及び学年別】  
 ※なお期間中同一職場からの鑑賞券を累計して五十  
 枚毎に一枚鑑賞券に九月分の招待券を添付申し上  
 げます

(注)鑑賞券が出来ましたら見本を七月三十一日  
 までに警察署事務所にお出し下さい

