

# 夕刊 いわき民報

発行所  
いわき市平字田町63  
電話(編集)4181  
(販売)4162(広告)4168

定評ある  
呉服店  
冬の  
もの  
のおい  
とりそろえ  
**三井**  
いわき市平字三丁目番地424

## “いわき電子”進出決定

### 常 警 五億円投じ来夏操業へ

富士電業(株)のいわき電子が、いわき市警署上野原合宿地区に進出することが決まるとなり、来春早急から敷地造成に着手、毎七、八日進捗を報告することとなり、六月から操業を始めた。三千万計画で工場を建設するが、来春は従業員約三百人程度で、電子部品の生産に入り、四十四年度には五百人に達し、月産額も初年度の四千万から二億五千万円に達する。好調に進出が決まると、市警署に引続きの工場進出の準備に着手している。

富士電業の同業として進出が決まったいわき電子株式(志保)は、いわき市警署上野原合宿地区に進出することとなり、六月から操業を始めた。三千万計画で工場を建設するが、来春は従業員約三百人程度で、電子部品の生産に入り、四十四年度には五百人に達し、月産額も初年度の四千万から二億五千万円に達する。好調に進出が決まると、市警署に引続きの工場進出の準備に着手している。



→[平地区同定定期大会]

## 遺骨、遺品を收拾帰国

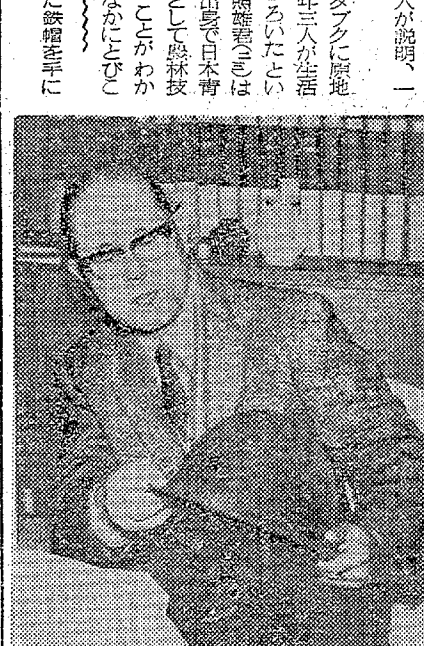
### 大河内博士 ルソン島を捜索

いわき市内鶴岡町、福島警察隊長大河内一郎氏(五十)は十一月二十六日から五日までの十日間、フィリピン・ルソン島の山奥で遺骨收拾団一行十三人とともに第二次大戦で戦死した日本兵の遺骨收拾に当たっていたが、遺骨四体、銃剣二、鉄帽五、飯道具、水筒各一を收拾して六日、帰国、厚生省に報告した。七日後自宅に帰ってきた。

## 戦場跡に野ざらし

### 国の施策を強く要望

一行(全四人)は大河内博士の奥地までかけずり回った。内戦を閉ざし、遺骨を出発、マニラまで飛行機で、そこから三日、三十分離れたマニラに到着した。一行は、マニラに到着した。一行は、マニラに到着した。一行は、マニラに到着した。一行は、マニラに到着した。



大河内一郎氏(左)と同行した隊員(右)。

## 着る楽しさ、作る楽しさ

### 高島屋

あなたの夢を仕立てて、あなたを輝かせる。高島屋。TEL: 68377059

あすの暦 (土) 12月10日 10時 10分 10時 10分

ケミカル・婦人皮靴専門店

# スーパーフランセ

いわき市たいらぎんざ通り フランセのはす向い

これからをはける  
冬の靴の  
バーゲンセール

# 赤札バーゲン

若い人からミセスまでの靴を豊富に安く取りそろえました

黒パンプス 1,650円を **1,050円**

SHOES **français** フランセ

いわき市たいらぎんざ PHONE 2416



評論家・秋山ちえ子さんの講演



六十年後、時が開かれた。日本の新しい時代を築く。と題する文化講演会。
三人の評論家、各人各人な意見を述べて市民会館で行なわれた。

ゆがんだ教育ママ
政治や選挙の批判も

秋山さんは、心身障害者が法律の公明に救われず苦しんでいる。
教育の普及は世界でも優れているが、ほんとうに日本国民の心身の人間性は、ゆがんでしまっている。

バッテリーセンターは厳禁

冬休みの生活を協議

いわき市平野部校外生活指導連盟(連盟)が、冬休みの生活について、各小、中、高校の校長、教頭、教員、保護者、生徒の代表者を集めて協議した。
冬休みの生活について、各小、中、高校の校長、教頭、教員、保護者、生徒の代表者を集めて協議した。

身障児童の定期診断を実施
平保健所
体の不自由な子どもは、平保健所では、毎月一回、定期診断を実施している。

食塩売り上げ急増

サンマ不漁を野菜補う

食塩の需要が増えている。野菜の不足が懸念されている。
サンマの不漁を野菜で補おうとしている。
食塩の需要が増えている。野菜の不足が懸念されている。

冬休みの生活を協議
各小、中、高校の校長、教頭、教員、保護者、生徒の代表者を集めて協議した。
冬休みの生活について、各小、中、高校の校長、教頭、教員、保護者、生徒の代表者を集めて協議した。

ワリがきく 本場のしょうゆ ジョウボシしょうゆ 特約店 麴屋商店

舞台付き宴会場完成! ご結婚式場にご披露会場にご利用下さい 山徳ホテル

福島県石油組合いわき支部 平野部 十日会 警城方部 二十日会 勿来方部 愛油会

NHK 第一	NHK 第二	ラジオ福島	総合テレビ	教育テレビ	福島テレビ
1340KC	1540KC	1060KC	※印はカラー番組	※印はカラー番組	※印はカラー番組
6・00 第5回アツア競技大会 ～開会式～	6・00 そろばん教室▽総練習 基礎英語	6・00 アタック・オン・ポ ップ	6・00※歌のメロゴーラウ ンド	6・00 英語会話「運動」	6・15 宇宙少年ソラン「昆虫 人間」
7・00 ニュースマニヤーズ解 説 家城啓一郎	4J 基礎英語 55 英語ニュース	10 中学生力ためし▽理科	30 風のある街	30 みんなの科学「カメラ 訪問」～貨幣誕生～	45 ニュース・フッシュ 7・00 河のほとり 益田 頼 酒井和歌子ほか こんばんは親子です ゲスト獅子てんや 瀬 戸わんや
30 民謡をたずねて～北陸 地方の民謡～「越中お わら節」「古代神」「 こきり」ほか	7・00 ラジオ農業学校 基礎英語	30 ラジオニュース・ネッ トワーク	30 きょうのニュース	30 ギター教室 技能講座「節」～青 色申告の帳簿～	30 ディズニースタジオ「大 家小動物園」
8・03 ニュース特集①きょう の国会の記者懇談会② 時の動き	15 中学生の勉強室「国語」 小田島哲哉	45 世界の話題世界の話題 夜のディスクライン	30 現代の映像「高中学 年」～ある市民運動の 発端～	8・00 通信高校講座「英語」 通信高校講座「英語」 ～お正月前夜パーティ ～	9・00 サザエさん「やきもち 無用」江利チエミ 川 崎敬三 上原ゆかり ザ・ガードマン「赤い 標的」俊正 園浦ナミ 神山繁ほか
9・15 趣味の字眼「記念切手 の話」	30 通信高校講座①古典乙 ②の数学③現代国語 ④地学⑤日本史⑥現代 国語	7・00 歌謡曲でぶどうばせ 世界の恋人	8・00 大岡政談「白猫」尾 上松隆 長内美那子 尾上辰之助ほか	9・00 通信高校講座「世界史 B」～アメリカ合衆国 の成長～	10・30 結婚します 松方弘樹 小林哲子 藤間紫ほか
10・10 スポーツニュース 放送劇「川エビの歌」	10・15 通信高校講座⑦政治・ 経済の数学1入門	9・00 オシャレコーナー ミュージック・イン ナイト	9・00 ニュースマニヤーズの 焦点 NHKコンサートホー ル 合奏協奏曲、二長 調 作品6 第1	10・00 通信高校講座「世界史 B」～アメリカ合衆国 の成長～	11・00 みんなのスキ
11・05 夢のハーモニー「ひと すずくの涙」ほか	20 プラザ語入門 丸山 圭三郎 20 ドイツ語入門 岩崎英 二郎 40 大学講座「文学」	10・00 ヤング・ヤング・ヤン グ 司会前田武彦 ミュージック・イン ナイト	10・30 時の動き 11・10 生活の知恵「読書力」 夜のアルバム「柚子の 里」		

### F.M放送

☆印はステレオ番組

6・05 タベのひととき

7・20☆ステレオコンサート  
ベルリン・フィルハー  
モニー交響楽団ステレ  
オ連続演奏会①交響  
曲「合奏つき」ペー  
ベン作曲の交響曲「  
未完成」シューベル  
ト作曲

9・15 作家と作品①織田作  
之助の「世相」

10・00 フランス文化シ  
リーズ「ジャック・シ  
ェル」氏をたずねて  
フランス古典演劇の  
伝統と現代

40 朗読「浮雲」文野朋子

### 織田作之助

織田作之助は本年大歳に生  
まれた。京都の第三高等学校に入  
ったが、在学中から文学に傾中し  
た。出陣後、東京で文壇に立  
ち、大阪・東京と散居生活を送  
りながら、昭和十一年十八歳のこ  
きかいた「俗興」「夫婦喧嘩」で  
デビューした。

### 赤い標的

アメリカの石油王だった父の遺  
骨を、祖国日本へ抱いて帰りに来  
た世の娘を、赤い標的の  
標的...

### 白い猫

すずくのもの、白い猫、年の  
瀬を渡った。織田作之助の  
大歳時、油問屋の伊賀屋文五兵  
衛(徳大寺伸)は六川端(身投げし  
た)の、出陣後、東京で文壇に立  
ち、大阪・東京と散居生活を送  
りながら、昭和十一年十八歳のこ  
きかいた「俗興」「夫婦喧嘩」で  
デビューした。

### あすの運命

十二月十日(土・女刊)  
「1月」無理な手は相手を取  
「2月」まじりか、愛の傾向が  
ある、潮の切つて行動が有利  
「3月」難関の中にもチャンス  
の芽がある、愛情、金銭とも吉  
「4月」いまの愛、反省こそ大切  
か悩みと、反省こそ大切  
「5月」相手を甘くみれば失敗  
す、急には急をいれず行動せよ  
「6月」たいはくしを注意  
「7月」いまの苦勞は苦勞への  
階段、果ての勇気を持つ  
「8月」信じるが、形勢が有利  
心とあり、形勢が有利  
「9月」谷を渡れ、最悪の事態  
には、希望をもち、がんばれ  
「10月」秘蔵の外にも、あきら  
無難、周囲にライバルがある  
「11月」伏兵あり、油断するな  
用意周到にすれば結果はよろし  
「12月」あかつきに向かう運命  
のやがて来る朝が到来す

### みもの

◇サ・ガードマン  
福島・後9・30

◇赤い標的  
アメリカの石油王だった父の遺  
骨を、祖国日本へ抱いて帰りに来  
た世の娘を、赤い標的の  
標的...

### きんぎょ

◇放送  
第一・後10・15

◇川エビの歌  
千葉県津田大佐和夫大員小  
学、特別級が、教壇に立つ。こ  
のドラマは、その特別級の教師  
平野隆雄の日記に素材を得た  
もので、特別級児童の純朴な心  
と教師の姿、彼の生活に  
一瞥を覗いて描いている。

### きんぎょ

認められ文壇に登場した。  
その後、昭和二十一年「六百金  
星」「アド・バロン」「世相」  
「龍馬」「土曜夫人評論」「三流  
文学論」「可能性の文学」など  
で、一躍作家の地位を獲得し  
たが、それどころか、翌年一月  
その才を惜しまれ、世界一  
の作家として、まず座談会で織田作  
之助の人物について記す。

### 白衣

美容衣 美衣  
調理衣 売店衣  
パーテン コック  
前掛け 三角布

理容美容用品の店 **ワカマツ商会**  
カネボウチェーンストア  
いわき市平30米通り 電話3380

### 耳 リオネット

の不自由な方に  
（福祉事務所指定品）  
トランジスタ補聴器

いわき市平駅前 電話2496 **富永電気商会**

### メガネの 平二 松本

平二 松本

■土のかおり高い中南米の響きを贈る店

**中南米茶葉 中島**

平・かじ町 電話3807

■第1・第3日曜定休

### 花行園

結婚式から披露宴まで...

いわき市平字才小小路(一小裏)電話三〇八

### 高砂広告社

高砂広告社

電話(平)二四四七番

### コマツ看板店

コマツ看板店

いわき市平字田町(ひかり産業)電話三三四七

### 水野化粧院

あなたの個性ある  
ヘアスタイルは...  
水野化粧院

平駅前 電話二六七八

### 岡山写真館

晴れの門出の  
記念写真は  
ぜひ当館で...

岡山写真館

いわき市平南通り 電話(平)2928

### 正しい運転 よいサービス

正しい運転  
よいサービス

**平和タクシー**  
TEL 4591

### 黄金の美酒 稲万歳

黄金の美酒  
稲万歳

稲万歳酒造株式会社

### 高木医院

産科 婦人科  
高木医院

高木 修

(入院時)いわき市四倉町東平三三三三五二

### 高久医院

内科 小児科  
高久医院

いわき市平南通り  
東武駅前 電話二五三三

### マルマン美容室

マルマン美容室

いわき市平南通り  
電話二四八九

### しわすに咲いた隣人愛

## 40万円拾得の謝礼を断わる 落とし主と共同で寄付

現年四十四日拾得したおぼろげな謝礼金の四万円をどうして受けとらず、どうして落し主と共同名義で隣人愛を育むの学校に全部寄付したと、めづらしい美談がある、せせがらいつておぼろげな謝礼金を拾った。



大田 平吉さん

大田 平吉さん(現年四十四)は、吉野市平吉に暮らす。そのまゝに拾った謝礼金を落し主と共同名義で、吉野市平吉の学校に全部寄付したと、めづらしい美談がある、せせがらいつておぼろげな謝礼金を拾った。

## 平で冬の集団赤痢

### 下宿人中心に六人隔離

いわき市平吉町は、市中の下宿屋に赤痢患者が六人、集団赤痢に罹り、そのうち四人が隔離された。このうち四人が隔離された。このうち四人が隔離された。このうち四人が隔離された。

## 少年が強盗を自供

### ひったくり解決か

いわき市四合町で十月下旬から、連続して発生していたひったくり事件が、強盗の少年が自供した。ひったくり事件が、強盗の少年が自供した。

## 療護園にはクリスマス

### 瀬戸さんがプレゼント

いわき市平吉町字古館の療護園に、クリスマスが近づいた。瀬戸さんがプレゼントをした。療護園に、クリスマスが近づいた。

## 5687 中島安男



故父飯部次男の葬儀に際しましては、御多忙中にもかかわらず、御弔慰を賜り、誠にありがとうございました。ご冥福をお祈り申し上げます。

昭和四十一年十月九日

いわき市平吉川字三十九番三

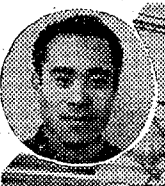
喪主	飯部 則哉
親戚代表	飯部 則哉
友人代表	飯部 則哉

母羽岡ハルヨは十月八日午前一時死なれました。ご冥福をお祈り申し上げます。

昭和四十一年十月九日

いわき市小川町平吉清水六

喪主	羽岡 千寿
親戚代表	羽岡 千寿
友人代表	羽岡 千寿



## 常警の助け 目標56万円

常務地区の歳末助け合い運動募金の目標が56万円に設定された。募集状況は以下の通り。

- 11月中のサ 十一月中の各
- ▽水揚げ 港のサンマ水揚げは次のとおり。
- ▽小名浜港、千八百六十六袋、
- ▽中之作港、八百八十七袋、
- ▽江名港、三百九十七袋、千五百
- ▽中ノ作港、八百八十七袋、八
- ▽江名港、三百九十七袋、千五百
- ▽中ノ作港、八百八十七袋、八

# 半期に一度 歳末家具大バーゲン 18日まで

新しい特別奉仕品をさらに加えました。これから必要な応接セットから座椅子まで豊富に取りそろえての大バーゲンセールです。

●応接4点セット(長椅子1・ひじ掛け椅子2・テーブル1) 44,000円を 31,300円

●じゅうたん(6畳、4.5畳、7畳) 22,500円を 15,750円

洋服タンス	21,000円を	15,900円
三面洋鏡台	5,400円を	3,900円
ダブルベッド	30,500円を	23,500円
ソファベッド	14,000円を	10,500円
食器戸棚	15,000円を	11,500円
座椅子	650円を	530円

明るく広いショールーム

家具の丸ほん

いわき市たいら3丁目 5131-3

