

夕刊 いわき民報

発行所 平市田町63
① いわき民報社
社長 野沢武蔵
電話(代表) 4181
振替口座(郡山) 4028



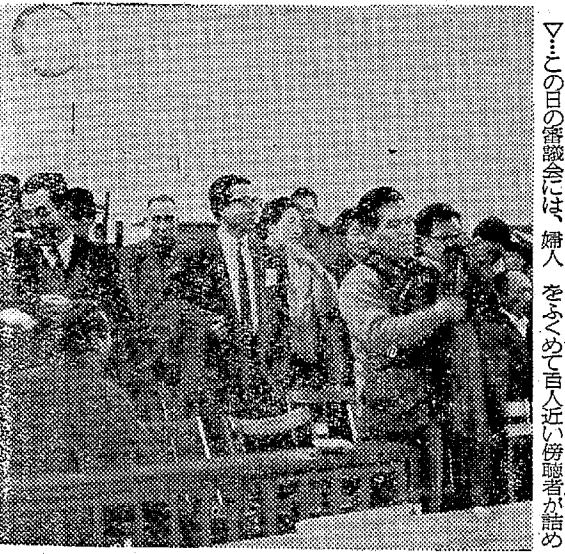
合併審議会ついに議会に一任 昨夜に続き精力審議

警城市会 全員協 まだ庁舎めぐり対立

警城市合併事務審議会(野崎貞行会長)は、二日後一時半から市役所で審議会をひきこみ、十日連続審議となった。合併地区合併調整案について審議した。この日もほとんどの委員が出席した。調整案の本庁舎の位置をめぐり、議論がかわされた。「このまま合併して、本庁舎の位置をめぐり、議論がかわされた。このまま合併して、本庁舎の位置をめぐり、議論がかわされた。このまま合併して、本庁舎の位置をめぐり、議論がかわされた。」

県と市民の板ばさみ

三代市長 思わず目頭おさえる



三日の日の審議会には、婦人を含めて百人近い傍聴者が詰め、市長の目頭をさすほどの熱い議論が展開された。本庁舎の位置をめぐり、議論がかわされた。このまま合併して、本庁舎の位置をめぐり、議論がかわされた。このまま合併して、本庁舎の位置をめぐり、議論がかわされた。



平市も労働市場に 中卒 富岡、勿来から88人

平市労働市場に、中卒の富岡、勿来から88人が就職した。このうち富岡からは36人、勿来からは52人が就職した。このうち富岡からは36人、勿来からは52人が就職した。このうち富岡からは36人、勿来からは52人が就職した。

特別委まじえ協議 勿来でも全員協議会

急行「十和田」などにスリ多発

特別委員をまじえず協議する。勿来でも全員協議会を開催する。急行「十和田」などにスリが多発している。このため、警備が強化されている。このため、警備が強化されている。このため、警備が強化されている。

公認コート建設に着手 上荒川運動公園に10面

公認コート建設に着手。上荒川運動公園に10面のコートが建設される。このうち5面は既に完成している。このうち5面は既に完成している。このうち5面は既に完成している。

公開で全員協議再会

城 合併調整案につめる

公開で全員協議再会。城の合併調整案について話し合う。このため、公開で全員協議再会を開催する。このため、公開で全員協議再会を開催する。このため、公開で全員協議再会を開催する。

公開で全員協議再会。城の合併調整案について話し合う。このため、公開で全員協議再会を開催する。このため、公開で全員協議再会を開催する。このため、公開で全員協議再会を開催する。

旅は安心して泊まれる宿
(旅館賠償責任保険加入)

日本交通公社協定旅館
日本観光旅館連盟会員
旅館 甲陽館
平市駅前 電話(代)3181

急行「十和田」などにスリ多発
鉄道公安局で注意喚起

平鉄公安局は一月中の急行列車にスリが五十一件発生したと発表。そのうち十和田線に三十七件、十和田線に三十七件、十和田線に三十七件。

【今晩】北西の風や強まると、雪の降り始める。このため、防寒対策が重要。このため、防寒対策が重要。このため、防寒対策が重要。

【あす】北西の風がやや強まると、雪の降り始める。このため、防寒対策が重要。このため、防寒対策が重要。このため、防寒対策が重要。

ウェディングドレスに真珠を!

●アクセサリー各種陳列中

- ◎ K18 パール指輪 5000円から
- ◎ パール ネックレス 5000円から
- ◎ K18 ネックレスチェーン 2500円から
- ◎ パール ブローチ 1500円から

★本店、各支店にございます

2月の金光堂教室ごあんない

- 女性教室 26日(金) 午後7時～9時
- ピアノ教室 毎週木、金、土
- オルガン教室 毎週月、PM2時～8時
- 日曜ギター教室 毎週日、PM3時～8時
- 社交ダンスクラブ 毎週月、木、PM7時～9時
- 編み物教室 17日、PM7時～9時

時計・宝石と音楽の店

金光堂

本店 平市五丁目 TEL・4595・6556
支店 三幸レコード部・小名浜店・植田店

NHK 第一 1340KC		NHK 第二 1540KC		ラジオ福島 1060KC		総合テレビ ④ ※印はカラー番組		教育テレビ ⑩ ※印はカラー番組		福島テレビ ⑧	
6・05	なかよしホールのおや おやなにあに世界冒険 物語のこともニュース ④むさしの風雲録	6・00	そらばり教室「5級標 準テスト」 英語 英語会話	6・00	科学サロン 中学生力だめし▽数学 ラジオニュース・ネッ トワーク	6・00	宇宙人ビビ みんなのうた チコちゃん日記	6・00	英語会話「気のすすま ぬ伝説」 30 みんなの科学「博物誌 」太陽	6・15	宇宙エース「78番星 作戦」 45 ニュース・フラッシュ
7・00	ニュースマニエーズ解 説 福島後之 説話をつたへて〜明治 から流行した民謡〜「 デカンショ節」ほか	7・00	ラジオ農業学校「これ らの稲作経営」 30 基礎英語 30 中学生の勉強室▽理科 通信高2の英語A④地 理B④古典Z1	7・00	魅惑のリズム 木曜電話リクエスト 受付電話 福島⑧3331 受付時間 午後8時半 〜8時半	7・00	きょうのニュース 30 国連「国連と日本」 8・00 ※黄金のいす「みんな で歌えるみんなの歌」い ずみたく 倍賞千恵子 岸洋子 ダーク・ダッ クスほか	7・00	バイオリンのおけいこ マチゴイナールワイゼン テレビ自動車学校「速 度の遊び方と方向交換 」「速度と安全運転」	7・00	10人抜きのど首領 ゲ スト園まり 30 スタコちゃん「福はう ち福はそこ」四方晴美 安井昌二 小田切みき
8・01	放送演義会	8・00	通信高校講座 9・40 教育特集「余病百態」 10・15 ドイツ語入門 11・00 フランス語入門	9・00	9500万人のポピュラー リクエスト⑩30発表の ホット・ニュースほか 10・00 ヤング・ヤング・ヤ ング 司会前田武彦 30 ミュージック・イン ・ハイフニック	8・00	うなぎ盛盛 永野遼 雄 小山明子ほか 9・00 ニュースマニエーズの 焦点 藤瀬五郎 40 劇場「都会」武内亨 谷泉 村瀬幸子ほか	8・00	教育特集「脳率中と回 復訓練」	8・00	たぐいまるい人「愛につ いて」山村聡 荒木道 子 山本圭ほか
9・20	時の動き この子のために「心 を病む子どもたち」	9・40	通信高校講座 10・15 教育特集「余病百態」 11・00 ドイツ語入門 11・00 フランス語入門	10・00	ヤング・ヤング・ヤ ング 司会前田武彦 30 ミュージック・イン ・ハイフニック	9・00	ニュースマニエーズの 焦点 藤瀬五郎 40 劇場「都会」武内亨 谷泉 村瀬幸子ほか	9・00	通信高校講座「古典之 」 桐林	9・00	おがきさん「一年のの ち」杉村春子ほか
10・10	スポーツニュース きょうの問題 海外だより 40 政治の動き	10・15	通信高校講座 11・00 ドイツ語入門 11・00 フランス語入門	11・00	大学受験ラジオ講座 ①英文和訳②数学ゼミ	10・30	時の動き	9・30	通信高校講座「数学」 10・00 通信高校講座「数学2 A」定積分と不定積分	9・30	ボクシング中継「高見 達矢対桜井孝雄」
11・05	趣味の手帳 夢のハーモニ	11・05	趣味の手帳 夢のハーモニ	11・00	大学受験ラジオ講座 ①英文和訳②数学ゼミ	11・10	学術時代 夜のアルバム	10・30	英語会話(再)	10・15	鉄道公安36号「ふるぎ との汽笛」有沢正子 団一夫ほか
11・25	夢のハーモニ	11・25	夢のハーモニ	11・00	大学受験ラジオ講座 ①英文和訳②数学ゼミ	11・10	学術時代 夜のアルバム	11・00	通信高校講座「数学」 たのしいフランス語	11・27	夢のしらべ

FM放送

☆☆はステレオ番組

6・05	タペのサロン
7・20	☆ステレオ☆ホームコンサ ート☆ジャズ・フッ ション☆「アイ・サ ター・デー」ほか ☆「マンチカ」ほか
9・00	☆NHK☆シンポ ール①「エグモ ント」の長 序曲 第二番 交響曲 プラ ムスほか
10・10	☆NHK☆シンポ ール②「エグモ ント」の長 序曲 第二番 交響曲 プラ ムスほか
10・15	☆NHK☆シンポ ール③「エグモ ント」の長 序曲 第二番 交響曲 プラ ムスほか
11・15	夜のコンサート①黒人 の歌②「傷あと」ほか

みもの

◆総合・後7・30
◆福島・後10・30

国連と日本

昨年十一月二十五日から放送し
てきた海外取材番組「国連」の最
終回。国連における日本の立ち場
についてとらえらる。

昨年の第二十回国連総会で、日
本はアジアの統一候補として安保
理事会の非常任理事国(任期二
年)に選出された。これは日本の
国連活動が経済中心の活動から、
安保理という国際政治の中心に積
極的にのり出して行く大きな転機
を意味する。同時に戦争と平和の
工作の場である安保理理事会で、日
本が海外派兵を禁じている平和国
家として良識ある国際政治力を発
揮することができると期待が注
目される。

チャコちゃん

「チャコちゃんハート」に引
き続いて始まる新シリーズである
東京郊外に住むサラリーマン夫
婦とそのひの娘のチャコちゃん
ん。そして下町界隈で材木屋を
営むその弟夫婦と交際の家族とい
う新しい構成である。

話題は、チャコちゃんの第二回と
なった「ババの音の手帖」以来、
久し振りに安井一家が主役であ
ると、ほかに独特の意地悪をもっ
た女主人の近所の女のチ、時
々チャコの反撃にあつてボス猿の
シメツ、数回カッと怒る
こともある自分が聞かされた
ときは驚いて泣くにあつた女の
先生などが登場。

▲出演：四方美 安井昌二
小田切みき 加藤嘉 四方正美
塚本信夫

あすの運命

二月四日(金・友引)

【1月生】あすの運命にまじい
案外な運命に、最後まで勢
力を示す。【2月生】あすの運命に
まじい案外な運命に、最後まで勢
力を示す。【3月生】あすの運命に
まじい案外な運命に、最後まで勢
力を示す。【4月生】あすの運命に
まじい案外な運命に、最後まで勢
力を示す。【5月生】あすの運命に
まじい案外な運命に、最後まで勢
力を示す。【6月生】あすの運命に
まじい案外な運命に、最後まで勢
力を示す。【7月生】あすの運命に
まじい案外な運命に、最後まで勢
力を示す。【8月生】あすの運命に
まじい案外な運命に、最後まで勢
力を示す。【9月生】あすの運命に
まじい案外な運命に、最後まで勢
力を示す。【10月生】あすの運命に
まじい案外な運命に、最後まで勢
力を示す。【11月生】あすの運命に
まじい案外な運命に、最後まで勢
力を示す。【12月生】あすの運命に
まじい案外な運命に、最後まで勢
力を示す。

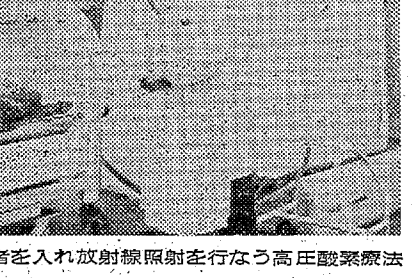
肺ガンをなおす

◆科学時代
◆教育・後11・10

日本の肺ガンによる死者は、
昨年約八千人。これは、ガン死に
者約十万人の七割にあたり、日本
で一番多い胃ガン死者の六分の
一以下である。

しかし、日本の肺ガンは、昭和
二十二年からみると千倍近い増
方を示しており、ガン全体の死者
がこの間に倍増してきているとい
われる。昭和十五年頃大増し
た。この上層率は、男女とも世界
一である。

欧米諸国では、肺ガンが死亡の
最大原因になっているが、とま
に、大気汚染が問題になって
いる日本も、数年の間に、欧米諸
国に匹敵するまで増加している。



プラスチックタンクに患者を入れ放射線照射を行なう高圧酸素療法

民謡をたずねて

◆第一・後7・30

明治時代に編み出された民謡をた
ずねて、いかに民謡の魅力をあ
げようか。

①富田節(富田節) 唄・及川三
千代 尺八の音響 二重の唄か
ら盆踊り唄として唄われていた
といわれる。明治十五年頃大増し
た。

②推し節(東京節) 唄・下谷一
三三 明治二十一年頃流行したも
の。推し節の「子」の字のこぼ
れからこの曲名が出たといわれ
る。

③東郷節(東郷節) 唄・小夜
明治三十四年頃東郷のストライキ
の歌で流行した。当時各町に

あすの運命

【4月生】心にも思っても実行でき
ない。【5月生】現状維持が難
難。【6月生】自己本位を出るが無
難。【7月生】周囲との協力が大切
な日。【8月生】思ったよりよいことが
多い。【9月生】思の辛抱が必要な
日。【10月生】計画の実行にはなにか
欠けるものがある。【11月生】独断の
冒険はあきらめ。【12月生】調子よ
く進まない。あせらず徐々

あすの運命

【1月生】あすの運命にまじい
案外な運命に、最後まで勢
力を示す。【2月生】あすの運命に
まじい案外な運命に、最後まで勢
力を示す。【3月生】あすの運命に
まじい案外な運命に、最後まで勢
力を示す。【4月生】あすの運命に
まじい案外な運命に、最後まで勢
力を示す。【5月生】あすの運命に
まじい案外な運命に、最後まで勢
力を示す。【6月生】あすの運命に
まじい案外な運命に、最後まで勢
力を示す。【7月生】あすの運命に
まじい案外な運命に、最後まで勢
力を示す。【8月生】あすの運命に
まじい案外な運命に、最後まで勢
力を示す。【9月生】あすの運命に
まじい案外な運命に、最後まで勢
力を示す。【10月生】あすの運命に
まじい案外な運命に、最後まで勢
力を示す。【11月生】あすの運命に
まじい案外な運命に、最後まで勢
力を示す。【12月生】あすの運命に
まじい案外な運命に、最後まで勢
力を示す。

あすの運命

【1月生】あすの運命にまじい
案外な運命に、最後まで勢
力を示す。【2月生】あすの運命に
まじい案外な運命に、最後まで勢
力を示す。【3月生】あすの運命に
まじい案外な運命に、最後まで勢
力を示す。【4月生】あすの運命に
まじい案外な運命に、最後まで勢
力を示す。【5月生】あすの運命に
まじい案外な運命に、最後まで勢
力を示す。【6月生】あすの運命に
まじい案外な運命に、最後まで勢
力を示す。【7月生】あすの運命に
まじい案外な運命に、最後まで勢
力を示す。【8月生】あすの運命に
まじい案外な運命に、最後まで勢
力を示す。【9月生】あすの運命に
まじい案外な運命に、最後まで勢
力を示す。【10月生】あすの運命に
まじい案外な運命に、最後まで勢
力を示す。【11月生】あすの運命に
まじい案外な運命に、最後まで勢
力を示す。【12月生】あすの運命に
まじい案外な運命に、最後まで勢
力を示す。

あすの運命

【1月生】あすの運命にまじい
案外な運命に、最後まで勢
力を示す。【2月生】あすの運命に
まじい案外な運命に、最後まで勢
力を示す。【3月生】あすの運命に
まじい案外な運命に、最後まで勢
力を示す。【4月生】あすの運命に
まじい案外な運命に、最後まで勢
力を示す。【5月生】あすの運命に
まじい案外な運命に、最後まで勢
力を示す。【6月生】あすの運命に
まじい案外な運命に、最後まで勢
力を示す。【7月生】あすの運命に
まじい案外な運命に、最後まで勢
力を示す。【8月生】あすの運命に
まじい案外な運命に、最後まで勢
力を示す。【9月生】あすの運命に
まじい案外な運命に、最後まで勢
力を示す。【10月生】あすの運命に
まじい案外な運命に、最後まで勢
力を示す。【11月生】あすの運命に
まじい案外な運命に、最後まで勢
力を示す。【12月生】あすの運命に
まじい案外な運命に、最後まで勢
力を示す。

甘太郎

平・きんざ
電4025

勿来商事

金融と質 不動産売買仲介

平市菱川町電5498

耳 リオネット

の不自由な方に

(福祉事務所指定品)

トランジスター補聴器

富永電気商会

平市中央通り
電2496

丸大家具センター

製造工場から直売の店

婚礼家具一式 家庭家具一式

店舗 平 警察署前 電2712
工場 平市谷川瀬三十九町 電6046

よせなべ

ふぐなべ

その他なべもの

割 烹

新田町
電4063

三信商事

低利融資 商店専門

平市(四丁目)電八四四八

永井医院

外科 内科
産婦人科
放射線科

院長 永井勝三

本院 勿来市植田町電二四七
分院 勿来市岡田町電七五六

高砂広告社

コーゼー化粧品と
アクセサリ...

お子様には教育玩具を

三幸

平市三丁目
電4931

お知らせ!

毎週土曜日は
サービスデー

週末のいこいのひととき...
デートにもどうぞ

ビール 200円
(おつまみ付き)
1500円以上お飲みの方
にビール1本サービス

☆求むホステス☆

一田町
平市田町 電2702

新田目病院

精神科・神経科・内科

附属 石城精神医学研究所

院長 新田目 五郎

本院 平市小瀬三丁目(電四三二七)
分院 平市上荒川安堂三丁目(電四三一九)



鬼は1外、福は1内

徳風園などでかわいい豆まき

●宇多天皇の御成婚の御慶賀に、平賀保善所でもこの日の行事として、其寄木ちゃん、川村隆志ちゃん、草野藤ちゃん、三人が年男になり、百五十人の児童が豆まきをするので、豆まきを行なう。

ある軍医の死

作 大河内 一郎

(10)

腰を痛めた兵が、聲のこもった山を下った。行く先はパンパシヤ野戦病院、キーンガンが指図された。

「先鋒隊に続け」

大股隊がサクロの口を折って、進軍した。折れた大股隊が白く突き出ていた。

衛生材料は手すり、衛生材料が自立した。

米軍の無差別攻撃を避けたため、傷兵は分散収容する。しかし、そのための米軍の無差別攻撃は、かえって広範囲に及ぼされていた。

兵たちは奮闘は奮闘と共に、退避に備え、夕刻になると家屋の中に潜った。

米軍の機銃は、毎日繰り返された。夜になると、夜間砲撃が加えられた。ビタ止まった。かえって、この時刻を待って、衛生隊の活動が開始された。

衛生隊は、夜間砲撃が加えられた。一月になると、夜間砲撃が加えられた。一月になると、夜間砲撃が加えられた。

衛生隊は、夜間砲撃が加えられた。一月になると、夜間砲撃が加えられた。一月になると、夜間砲撃が加えられた。

衛生隊は、夜間砲撃が加えられた。一月になると、夜間砲撃が加えられた。一月になると、夜間砲撃が加えられた。

衛生隊は、夜間砲撃が加えられた。一月になると、夜間砲撃が加えられた。一月になると、夜間砲撃が加えられた。

衛生隊は、夜間砲撃が加えられた。一月になると、夜間砲撃が加えられた。一月になると、夜間砲撃が加えられた。

衛生隊は、夜間砲撃が加えられた。一月になると、夜間砲撃が加えられた。一月になると、夜間砲撃が加えられた。

衛生隊は、夜間砲撃が加えられた。一月になると、夜間砲撃が加えられた。一月になると、夜間砲撃が加えられた。

衛生隊は、夜間砲撃が加えられた。一月になると、夜間砲撃が加えられた。一月になると、夜間砲撃が加えられた。

衛生隊は、夜間砲撃が加えられた。一月になると、夜間砲撃が加えられた。一月になると、夜間砲撃が加えられた。

衛生隊は、夜間砲撃が加えられた。一月になると、夜間砲撃が加えられた。一月になると、夜間砲撃が加えられた。

衛生隊は、夜間砲撃が加えられた。一月になると、夜間砲撃が加えられた。一月になると、夜間砲撃が加えられた。

衛生隊は、夜間砲撃が加えられた。一月になると、夜間砲撃が加えられた。一月になると、夜間砲撃が加えられた。

衛生隊は、夜間砲撃が加えられた。一月になると、夜間砲撃が加えられた。一月になると、夜間砲撃が加えられた。

衛生隊は、夜間砲撃が加えられた。一月になると、夜間砲撃が加えられた。一月になると、夜間砲撃が加えられた。

衛生隊は、夜間砲撃が加えられた。一月になると、夜間砲撃が加えられた。一月になると、夜間砲撃が加えられた。

衛生隊は、夜間砲撃が加えられた。一月になると、夜間砲撃が加えられた。一月になると、夜間砲撃が加えられた。

衛生隊は、夜間砲撃が加えられた。一月になると、夜間砲撃が加えられた。一月になると、夜間砲撃が加えられた。

衛生隊は、夜間砲撃が加えられた。一月になると、夜間砲撃が加えられた。一月になると、夜間砲撃が加えられた。

衛生隊は、夜間砲撃が加えられた。一月になると、夜間砲撃が加えられた。一月になると、夜間砲撃が加えられた。

衛生隊は、夜間砲撃が加えられた。一月になると、夜間砲撃が加えられた。一月になると、夜間砲撃が加えられた。

戦時中に出た。た国債は飛行機や軍艦をつくるため、半強制的に買わされたが、結局はインフレのため、紙切れも同様であった。そんななか、戦時中に出た。た国債は飛行機や軍艦をつくるため、半強制的に買わされたが、結局はインフレのため、紙切れも同様であった。

戦時中に出た。た国債は飛行機や軍艦をつくるため、半強制的に買わされたが、結局はインフレのため、紙切れも同様であった。そんななか、戦時中に出た。た国債は飛行機や軍艦をつくるため、半強制的に買わされたが、結局はインフレのため、紙切れも同様であった。

戦時中に出た。た国債は飛行機や軍艦をつくるため、半強制的に買わされたが、結局はインフレのため、紙切れも同様であった。そんななか、戦時中に出た。た国債は飛行機や軍艦をつくるため、半強制的に買わされたが、結局はインフレのため、紙切れも同様であった。

戦時中に出た。た国債は飛行機や軍艦をつくるため、半強制的に買わされたが、結局はインフレのため、紙切れも同様であった。そんななか、戦時中に出た。た国債は飛行機や軍艦をつくるため、半強制的に買わされたが、結局はインフレのため、紙切れも同様であった。

戦時中に出た。た国債は飛行機や軍艦をつくるため、半強制的に買わされたが、結局はインフレのため、紙切れも同様であった。そんななか、戦時中に出た。た国債は飛行機や軍艦をつくるため、半強制的に買わされたが、結局はインフレのため、紙切れも同様であった。

戦時中に出た。た国債は飛行機や軍艦をつくるため、半強制的に買わされたが、結局はインフレのため、紙切れも同様であった。そんななか、戦時中に出た。た国債は飛行機や軍艦をつくるため、半強制的に買わされたが、結局はインフレのため、紙切れも同様であった。

戦時中に出た。た国債は飛行機や軍艦をつくるため、半強制的に買わされたが、結局はインフレのため、紙切れも同様であった。そんななか、戦時中に出た。た国債は飛行機や軍艦をつくるため、半強制的に買わされたが、結局はインフレのため、紙切れも同様であった。

戦時中に出た。た国債は飛行機や軍艦をつくるため、半強制的に買わされたが、結局はインフレのため、紙切れも同様であった。そんななか、戦時中に出た。た国債は飛行機や軍艦をつくるため、半強制的に買わされたが、結局はインフレのため、紙切れも同様であった。

戦時中に出た。た国債は飛行機や軍艦をつくるため、半強制的に買わされたが、結局はインフレのため、紙切れも同様であった。そんななか、戦時中に出た。た国債は飛行機や軍艦をつくるため、半強制的に買わされたが、結局はインフレのため、紙切れも同様であった。

戦時中に出た。た国債は飛行機や軍艦をつくるため、半強制的に買わされたが、結局はインフレのため、紙切れも同様であった。そんななか、戦時中に出た。た国債は飛行機や軍艦をつくるため、半強制的に買わされたが、結局はインフレのため、紙切れも同様であった。

戦時中に出た。た国債は飛行機や軍艦をつくるため、半強制的に買わされたが、結局はインフレのため、紙切れも同様であった。そんななか、戦時中に出た。た国債は飛行機や軍艦をつくるため、半強制的に買わされたが、結局はインフレのため、紙切れも同様であった。

戦時中に出た。た国債は飛行機や軍艦をつくるため、半強制的に買わされたが、結局はインフレのため、紙切れも同様であった。そんななか、戦時中に出た。た国債は飛行機や軍艦をつくるため、半強制的に買わされたが、結局はインフレのため、紙切れも同様であった。

戦時中に出た。た国債は飛行機や軍艦をつくるため、半強制的に買わされたが、結局はインフレのため、紙切れも同様であった。そんななか、戦時中に出た。た国債は飛行機や軍艦をつくるため、半強制的に買わされたが、結局はインフレのため、紙切れも同様であった。

戦時中に出た。た国債は飛行機や軍艦をつくるため、半強制的に買わされたが、結局はインフレのため、紙切れも同様であった。そんななか、戦時中に出た。た国債は飛行機や軍艦をつくるため、半強制的に買わされたが、結局はインフレのため、紙切れも同様であった。

湯本の鳥糞 塩屋ふとん店 電話(024)3351

石城計量社 修理工場 電話3468

パルス 中南米茶 電話3607

よく煮込んでお通人 藤松 電話三七九一

修理は藤森 電話二九六

サンペイ 電話四三〇四

耳鼻咽喉科 大和田医院 電話四七〇番

数々の受賞を記念して再び贈る話題の超大作 飢餓海峡 4日8日15日 東映三夜

女子社員募集 電話四六六

化粧品販売員募集 電話二八五

急募 株式会社 すすむ器械店

新築 ウエ 電話三七九一