

夕刊 いわき民報

発行所
いわき市平字田町63
いわき民報社
社長 野沢 武蔵

(02462) (01668) 代(編集) 1667(販売) 1668(広告)

御婚礼用
家具は...
漆器類 御贈答品
の御用命はぜひ...
平家具センター
ある本
いわき市平字田町
銀路通り電42223

値上げの秋に泣き面

さみだれ方式で便乗

しょう油一本20円

飲物、めん類は三割か

消費者米価の一四・四％、三年連続の値上がりとなったが、この影響はしょう油(キッコマン、丸金)が二割二五円値上げのをはじめ、地元のしょう油製造業者でも十月から十一月にかけて同程度を「さみだれ方式」に値上げ、食費、めん類もさみだれ値上げの実施に踏み切るなど、値上げの秋に、食費は阻まれる格好になった。

十月二日の消費者米価が一四・四％、三年連続の値上がりとなったが、この影響はしょう油(キッコマン、丸金)が二割二五円値上げのをはじめ、地元のしょう油製造業者でも十月から十一月にかけて同程度を「さみだれ方式」に値上げ、食費、めん類もさみだれ値上げの実施に踏み切るなど、値上げの秋に、食費は阻まれる格好になった。

市民福祉へ創意工夫

新市一周 市長が職員を激励



いわき市は、生一周年を迎えた。市長は、この一年の間に、市民の生活向上に創意工夫を凝らした。市長は、この一年の間に、市民の生活向上に創意工夫を凝らした。市長は、この一年の間に、市民の生活向上に創意工夫を凝らした。

産業別 運輸関係トップ

労組が10団体増える

いわき労働事務所が八月一日現在、管内の労働組合数は二百四十八組合、組合員数は三万六千五百二十二人となった。これは昨年六月の調査時比べて十組合、百五十八人の増加となった。このうち、労働関係は五組合、組合員は百七十八人増えた。組合員は逆に百五十八人減り、二万四千三百八十五人となった。地域別にみた組合数は、平地区が六十一組合、最高、次に磐城地区三十九組合、常磐地区十八組合、内郷地区十六組合、勿来地区十七組合、三戸地区十七組合、次いで大井町地区十六組合、次いで大井町地区十六組合、次いで大井町地区十六組合。

PTAが「人勧」協力

緊急動議を決議

いわき市平字中野小学校PTA連合協議会(会長 野田隆吉)は、二十七日午後一時、平井川ホールで第二回総会を開いた。大和田市教育長、志賀市教育長も大勢出席した。

ごあいさつ

衆議院議員 斎藤邦吉

衆議院議員 斎藤邦吉のあいさつ。選挙区は、いわき市。議員としての責務を全うし、市民の生活向上に努めます。

建築材
松杭丸太
伊勢屋木材店
いわき市平字新田前
平3141代

天気予報 玉半提供
今夜北の風、曇り時々雨。明日は晴れ、気温は高め。あすは晴れ、気温は高め。あすは晴れ、気温は高め。

バラエティーにとんだ「よし川ストリート」
皆様のおいでをお待ち申しあげております

よし川ストリート

千成 上 泰山 静 丸 城

伊勢屋木材店

赤い羽根順調なスタート

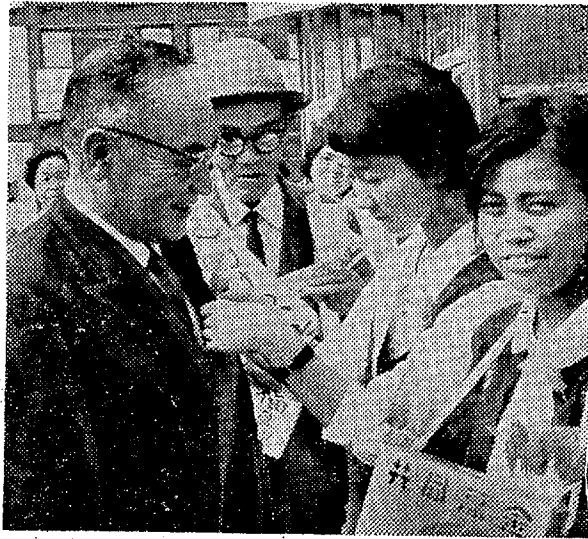
初日目標を上回る

いわき市でも一日から一月間、赤い羽根運動が盛んに行われてきた。赤い羽根運動は、市民の心を一つにし、社会の発展に貢献することを目的として、毎年10月1日から11月31日まで行われる。今年も、市民の熱意が注ぎ込まれ、順調なスタートを切った。

映画人口が4%減

テレビ影響も横ばいに

いわき市では、一月から六月までの半年間の映画人口は、前年同期を比べ、約4%減少した。これは、テレビ放送の普及による影響が大きいと見られる。一方、テレビ人口は横ばい傾向にある。



転機は徐々に近づく

今週の株足

先週は下げ相場が続いた。株市場は、経済成長の鈍化やインフレ懸念から、下落傾向にある。しかし、一部の銘柄は堅調な動きを示している。今後の市場動向には注目が集まっている。



園芸ブームを

反映し活況

丸正の秋の植木市は、市民の園芸ブームを反映し、大盛況を博した。多くの市民が訪れ、様々な種類の植木や鉢植えを購入した。

いわき市では、秋の訪れとともに、市民の生活も活況を呈している。特に園芸ブームが顕著で、多くの市民が植木や鉢植えを購入している。これは、市民の生活の豊かさを示している。

駅頭でレイ贈り大歓迎

いてゆ号に80人

常磐線本温泉が温泉地指定を受けたことを受けて、市民の歓迎が熱い。特に、いてゆ号の乗客は多く、駅頭に大歓迎の姿が見られた。



木村知事らも祝辞のべる。井上工業四重工場落成式に出席し、落成式に祝辞を述べた。これは、市民の生活の向上に貢献することを示している。

あすの停電。茨城地区(9時~18時半)の停電が予定されている。市民は事前に準備を怠らぬよう呼びかけられている。

魚類	
サマシ	三十九万五千(号品)
シラサギ	四十七万七千(号品)
アサギ	四十五万七千(号品)
メダカ	七十七万七千(号品)
ウナギ	七十七万七千(号品)
シマアジ	七十七万七千(号品)
サマシ	三十九万五千(号品)
シラサギ	四十七万七千(号品)
アサギ	四十五万七千(号品)
メダカ	七十七万七千(号品)
ウナギ	七十七万七千(号品)
シマアジ	七十七万七千(号品)

ソロバンがいらず スピーディなサービス

小さな銀行を店内に開設

スウェーデン製フギン金銭登録機

世界一の鋼材ですから国産品の10倍の性能をもち
50年くらいご使用いただけます

数点明細売り機能

表示器(表、裏) 数点売回数器

精算回数器

合計算精算キ 日付及連続記号 記録確認 及補助記入窓 記録送りツマミ

レシート発行、停止レバー 数点売及中間合計 単品売及合計 訂正レバー

¥289,000 月賦15回払い

定期巡回サービス・信用第一

福島県 株式会社 萩金庫

総代理店 株式会社

いわき市平谷川瀬 電話2639・3352

名代おてん 久松

良い茶 良い味 良い香り

糸織 又春園

いわき市平谷川瀬(新田) 電話3309

●多少にかかわらず配達いたします

秋深し隣はなんのオカスかな

なつて煮えなかつとも 秋は食べ物がおいしく豊か季節です。おすすめしたいのがおのみそ。新鮮で油がのって大おおおい!

鯖	一盛り	一〇〇円
さんま	一盛り	九〇円
まぐろ	一盛り	七〇円
根しやうが	一袋	二〇〇円
マルキンみそ	一袋	八五円
マルコメみそ	一袋	一〇〇円
神州みそ	一袋	一〇〇円

ホットケーキはじめました

ホットケーキ (ミルク付き) ... ¥100

小倉ホットケーキ (ミルク付き) ... ¥120

パラオカタ

平三町目/TEL.2688

旅館笹の家

平・新田前(カネ会社前) 電話七五七〇

石島建設不動産部

いわき市平谷川瀬 電話八八七三

新築・改築・ブロック建築(二二三) 鉄筋コンクリート建築一般・建築施工 準不燃材料

具体的には建設大臣の告示に定めるが 準不燃材料は日本工業規格「建築物の内装材料および工法の難燃性試験方法」に規定する標準試験法に準拠して十分耐燃性を認めることである。

新築・改築の二相はセセ社へ!

斎藤建設工業株式会社

いわき市平谷川瀬5 電話5864・5808

出張所 いわき市小湊 電話7764

民法改正のあれこれ

<4>

贈与税関係の注意点

昭和四十三年十一月三十一日までの生前贈与... 贈与税の特例... 贈与税の納期限の特例が設けられたのは、昭和三十一年の法改正で...

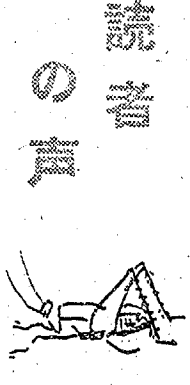
明治百年祝い植樹

神社総代会総会で決議

いわき市神社総代会(根本貞治会長)の総会は、このほど内郷公会堂に三百人が出席して...

横根の住民が水道施設陳情

勿来地区(川部町の北、内、宮沢、横根)は、飯川と四時川の合流地に位置し、従来この地域は井戸水で飲料水を使用し...

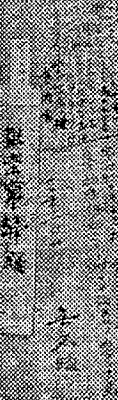


読者の声

信号待てない 危険運転手... 毎日、小名浜の横町から本町通りに抜ける交差点で、一時ストップの交差点に車が立ちこめ...

時評

久松... タイハイ... 久松が「いわき市平野町町おでん」の久松では、おでんをばらばらした。



銀座亭静館や福島市無名館の会談記録(福島事件の証拠書類)

星 一

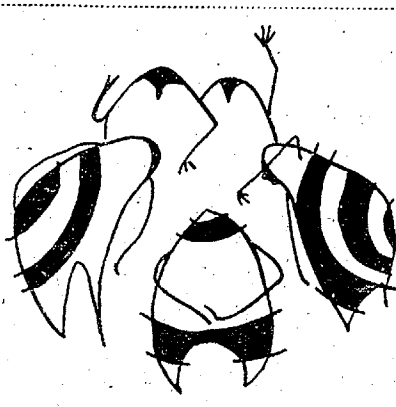
文 荒川 慎三

パリ滞在中万博観覧会が開かれた。それを機に万国新聞記者大会が催され、日本からの出席者がなく、大隅清通の中央新聞社長を幸い、星は中央新聞特派員としてパリに随行した。

要野公使と星の二人きりであった。星は社交界の花婿になった。もちろんロンドンや大学を半伴で、半年労働して苦学生と信ずる者がなかった。

Disney advertisement for 'ジャングルキヤット' (Jungle Cat) featuring a tiger illustration and promotional text for the film.

貝殻の唄 冬木森介著



(カメは詩集の)

冬木森介君と種彦君は高校の二年生。詩集「貝殻の唄」は同君が十七歳までに書いた詩をおととさんに協力してもらってまとめたものだ。

一種独特のオノマトペ(擬音語)の使用と、器用に描かれた得体の知れない微細生物のうすなげな姿がはびこっているのを際にとくに感じられる。その世界が現出する。

種彦君の詩集は、種彦君の苦悶の叫びだ。その苦悶は先に紹介した種彦君の詩集にもあらわした種彦君があらわした。いつも苦悶の叫びが、いわゆる「高校生の詩」といったものが無意味な遊戯のまじりかたで、一般の詩的概念からも生活感

パンダ

木の幹のまわりをシヤーン
シヤーンと回すパンダ
木の幹のまわりをシヤーン
シヤーンと回すパンダ

木の幹のまわりをシヤーン
シヤーンと回すパンダ
木の幹のまわりをシヤーン
シヤーンと回すパンダ

木の幹のまわりをシヤーン
シヤーンと回すパンダ
木の幹のまわりをシヤーン
シヤーンと回すパンダ

木の幹のまわりをシヤーン
シヤーンと回すパンダ
木の幹のまわりをシヤーン
シヤーンと回すパンダ

木の幹のまわりをシヤーン
シヤーンと回すパンダ
木の幹のまわりをシヤーン
シヤーンと回すパンダ

木の幹のまわりをシヤーン
シヤーンと回すパンダ
木の幹のまわりをシヤーン
シヤーンと回すパンダ

木の幹のまわりをシヤーン
シヤーンと回すパンダ
木の幹のまわりをシヤーン
シヤーンと回すパンダ

木の幹のまわりをシヤーン
シヤーンと回すパンダ
木の幹のまわりをシヤーン
シヤーンと回すパンダ

木の幹のまわりをシヤーン
シヤーンと回すパンダ
木の幹のまわりをシヤーン
シヤーンと回すパンダ

木の幹のまわりをシヤーン
シヤーンと回すパンダ
木の幹のまわりをシヤーン
シヤーンと回すパンダ

木の幹のまわりをシヤーン
シヤーンと回すパンダ
木の幹のまわりをシヤーン
シヤーンと回すパンダ

木の幹のまわりをシヤーン
シヤーンと回すパンダ
木の幹のまわりをシヤーン
シヤーンと回すパンダ

木の幹のまわりをシヤーン
シヤーンと回すパンダ
木の幹のまわりをシヤーン
シヤーンと回すパンダ

木の幹のまわりをシヤーン
シヤーンと回すパンダ
木の幹のまわりをシヤーン
シヤーンと回すパンダ

木の幹のまわりをシヤーン
シヤーンと回すパンダ
木の幹のまわりをシヤーン
シヤーンと回すパンダ

木の幹のまわりをシヤーン
シヤーンと回すパンダ
木の幹のまわりをシヤーン
シヤーンと回すパンダ

木の幹のまわりをシヤーン
シヤーンと回すパンダ
木の幹のまわりをシヤーン
シヤーンと回すパンダ

木の幹のまわりをシヤーン
シヤーンと回すパンダ
木の幹のまわりをシヤーン
シヤーンと回すパンダ

木の幹のまわりをシヤーン
シヤーンと回すパンダ
木の幹のまわりをシヤーン
シヤーンと回すパンダ

木の幹のまわりをシヤーン
シヤーンと回すパンダ
木の幹のまわりをシヤーン
シヤーンと回すパンダ

木の幹のまわりをシヤーン
シヤーンと回すパンダ
木の幹のまわりをシヤーン
シヤーンと回すパンダ

木の幹のまわりをシヤーン
シヤーンと回すパンダ
木の幹のまわりをシヤーン
シヤーンと回すパンダ

木の幹のまわりをシヤーン
シヤーンと回すパンダ
木の幹のまわりをシヤーン
シヤーンと回すパンダ

木の幹のまわりをシヤーン
シヤーンと回すパンダ
木の幹のまわりをシヤーン
シヤーンと回すパンダ

木の幹のまわりをシヤーン
シヤーンと回すパンダ
木の幹のまわりをシヤーン
シヤーンと回すパンダ

猫殺し

猫殺した。
猫殺した。
猫殺した。
猫殺した。

猫殺した。
猫殺した。
猫殺した。
猫殺した。

猫殺した。
猫殺した。
猫殺した。
猫殺した。

猫殺した。
猫殺した。
猫殺した。
猫殺した。

猫殺した。
猫殺した。
猫殺した。
猫殺した。

猫殺した。
猫殺した。
猫殺した。
猫殺した。

猫殺した。
猫殺した。
猫殺した。
猫殺した。

猫殺した。
猫殺した。
猫殺した。
猫殺した。

猫殺した。
猫殺した。
猫殺した。
猫殺した。

猫殺した。
猫殺した。
猫殺した。
猫殺した。

猫殺した。
猫殺した。
猫殺した。
猫殺した。

猫殺した。
猫殺した。
猫殺した。
猫殺した。

猫殺した。
猫殺した。
猫殺した。
猫殺した。

猫殺した。
猫殺した。
猫殺した。
猫殺した。

猫殺した。
猫殺した。
猫殺した。
猫殺した。

猫殺した。
猫殺した。
猫殺した。
猫殺した。

猫殺した。
猫殺した。
猫殺した。
猫殺した。

猫殺した。
猫殺した。
猫殺した。
猫殺した。

猫殺した。
猫殺した。
猫殺した。
猫殺した。

猫殺した。
猫殺した。
猫殺した。
猫殺した。

猫殺した。
猫殺した。
猫殺した。
猫殺した。

猫殺した。
猫殺した。
猫殺した。
猫殺した。

猫殺した。
猫殺した。
猫殺した。
猫殺した。

猫殺した。
猫殺した。
猫殺した。
猫殺した。

猫殺した。
猫殺した。
猫殺した。
猫殺した。

平で寿大学

老人の福しき大会も
平地区老人クラブ連合会(大泉
信達会館)主催の寿大学は十月十
二日午前七時から平市民会館十
五号の会議室で行なう。

いわき市師範校校長木下宗八氏の
「老人の健康と幸福」を講演し、
報社長の講演を聞いたあと、各町
区が、この日は老人クラブ会員に
対し、贈答大会を企画しているの
で、出場申し込みを十月三日まで
平福祉センターで行なう。

平福祉センター(平市民会館十
五号)に申し込みを。

申し込みを。

申し込みを。

申し込みを。

申し込みを。

申し込みを。

申し込みを。

申し込みを。

申し込みを。

申し込みを。

申し込みを。

申し込みを。

申し込みを。

申し込みを。

申し込みを。

申し込みを。

申し込みを。

申し込みを。

申し込みを。

申し込みを。

求めながら耐えた長い夜……
だけど私はおとなになりたいノ

海にぬれる
小妖精マリサ・マリサ

処女のめづりめ

沈黙の歓び

絶叫

明3日から9日まで
7日(土) オールナイト

世界館

サントリースタンド

平・新田町
46324

佐藤産婦人科医院

院長 佐藤 洋

電話 0246533660

国際港玄関口に完成した大友ビル

豪華なムードあふれる「孔雀苑」

本格的な中国料理 孔雀苑

宴会場 結婚式場

中国料理 孔雀苑

大友ビルのご案内

＜本館＞

- 1階 中国料理孔雀苑 午前11時～午後11時まで
- 1階 純喫茶ビーコック 午前10時～深夜3時まで
- 1階 キャンデーコーナー 午前10時～午後10時まで
- 1階 プレゼントコーナー 午前10時～午後10時まで
- 2階 結婚式場、宴会場、神官室、新郎新婦控室
- 3・4・5階 高級宿泊設備完21室
- 6階以上 会員制倶楽部 午前11時～翌朝3時まで

＜別館＞フィンランドふる
小名浜サウナ
ストレス解消に 疲労回復に ふとり過ぎの方に 二日酔いに……入浴料¥500
午前10時～午前3時まで

浜料理 割烹 大友
ご宴会 ご商談などにぜひご利用ください
なべ料理をはじめました
午前10時から午後11時まで

10月1日 50円酒場開店
午前10時から午後11時まで

園ウエートレス募集 毎日午前10時から面接
履歴書持参ご来社ください
小名浜観光株式会社営業所 電話(磐城)0246533660～2

喫茶 スナック 「ビーコック」

1340KO	1540KO	1080KO	総合テレビ	教育テレビ	福島テレビ
5・30 子どもの家庭の夕べ① みんなのうたの名作ライブラリー②子どもニュース③しようずな話し方の家庭音楽会	6・00 そろばん教室「学習のしかた」基礎英語英語会話	6・00 ニュースハイライト 30 歌謡曲でぶつとほせ 司会八代英太 十勝花子 ゲスト都はるみザ・スパイダース	6・00 ※みんなのホームラン「服装」 25 みんなのうた 30 楽園の青春 7・00 ※きょうのニュース 30 ※新日本紀行「西津島」	6・00 中国語講座▽万里長城 30 みんなの科学「生命の歴史」免疫 7・00 英語会話「ズダディ・ホール」 30 技能講座▽自動車整備	6・15 宇宙船「宇宙船船」 45 ニュース・フラッシュ 7・00 ※「ゴールデンショー」 加山雄三 伊東ゆかり フォーリーブスほか 30 コメットさん「ヨットでゴーゴー」
7・00 ニュースマニース解説 30 三つの歌 8・03 ニュース特集「小さな国々」時の動き 趣味の手帳<神無月と伊勢> 30 歴史のふりさと「にせ官軍」相良総三と赤坂隊 芳賀登 10・30 嵐流歌草紙へ秋ふけて 意沢 小唄 11・05 夢のハーモニ二「テンダー」ほか	7・00 ラジオ農業学校「農畜産物の流通」 15 基礎英語 30 中学生の勉強室「英語」原田和彦 8・00 通信高校講座①商業一般②地理B③英語A④化学A⑤古典乙〜古文〜⑥英語A 10・15 通信高校講座「物語A」「数学I入門」 11・00 フランス語入門〜基礎編〜 20 スペイン語入門 40 大学講座「文学」	8・00 リクエストラディー 30 音楽のジャンプディア〜秋と音楽〜高木東六 加藤聖 9・00 歌謡プロムナード 30 アメリカの民謡 45 商工業者の皆さんへ 10・00 ヤングヤング・ヤング 前田武彦 30 ミューズ・イン・ハイフ・エニク 11・00 大学受験ラジオ講座 英文和訳「数学」 12・00 ワイークリーヒット	8・00 ※ファミリーショー「演芸」 村田英雄 柳家金語楼 丘ルリ子 武井義明 田代美代子 9・00 ニュースマニースの 焦点 40 「みだれがみ」渡辺美佐子 榎水啓郎ほか 10・30 時の動き 11・10 ※現代の映像 40 夜のアルバム	8・00 通信高校講座「英語」 30 通信高校講座「物理」 10・00 通信高校講座「数学」 30 通信高校講座「英語」 11・00 通信高校講座「数学」 25 やさしいドイツ語	8・00 銭形平次「王手飛車角」 大川橋蔵 八千草薫 市川右太衛門 9・00 ドラマ「ゆはば」村美智子 中村竹弥 藤島紫「抱かれた花嫁」大空真弓 平井豊一 田村正和 京塚光子ほか 10・00 特別機動捜査隊「海に生きる」穂高稔 天野新士 波島進ほか

FM放送
☆平日はステレオ番組
6・05 タベのひととき〜テイクスジョッキ〜
7・20 ☆ステレオコンサート ラテン・タイム〜ヘラグレン・ヴォーカル・エス・エル・アルバム「フラメンコの輝き」
9・15 ☆音楽のおくりものベスト ヒット・ブルスカンカ ニール・セスト・プリスカ 〜レナタ・スコット〜
10・00 イングリッシュ・ワー 40 朗読「歌門」小瀬裕 11・05 夜のしらべ 3 番作品44 イェフ作曲

みもの

『ゴールデンショー』
きょうのゲストは加山雄三、伊東ゆかり、阿木麗、これまでにワイドショーから脱して歌謡曲界へトイメッシュチェンジを遂げた加山は「別れたあの人」なる三曲、伊東ゆかりは「小指の想い出」なる一首、二人のデュエットは「里の秋」

寺内タケシとパニーニはクラシックの名曲「運命」のエレキ版「レック」で命を演じた。パニーニのギター、阿木麗はアコースティックの勇躍である。

ジャニーズの半分、フォーリーブスは先日のウェスタンカーニバルで一本立ちした若いグループ、加山雄三と「夕陽あかく」を歌い踊る。

◇銭形平次
島田 夜8・00

◇王手飛車角
この一と月間に江戸の娘が七人

ちゅももの

◇音楽のおくりもの
F.M. 夜9・15

◇スコット・ブルスカン
来日したイタリア歌劇団のメンバー

◇神無月と伊勢
第一・夜8・15

◇あすの運勢
十月三日(火)先勝
「月生」なにも運命を大い切、腹をすくって目標に当たれ



「ゴールデンショー」伊東ゆかりと加山雄三

もゆか不明になった。これを胸をたたく平次は何の手がかりもつかめないうちに、お手の折りの折りを、また一人ゆかからならなくなると知り、平次はそこの娘の足跡をたどって行くと、四谷稲荷の近くまで来た。そこがわかった。その近くに「美事」の店がある。その店には「あつた」の店がある。

上った時、浪人が来た。平次は彼の口を封じてしまった。しかし平次は八五郎のねほり。安藤夫婦が何かをききつけたためにその子供の己の言が人間にとらわれていることがわかった。

出演：大川橋蔵 八千草薫 林家三平 神戸颯介 園田佳子 市川右太衛門

◇総合・夜8・00
◇ファミリーショー
アットホームなふんわり、茶の間の人気を演出している公開バラエティー・ファミリーショーが、本格的な秋の訪れとともに表裏を映してお目見せする。



「総合・夜8・00」
「ファミリーショー」
アットホームなふんわり、茶の間の人気を演出している公開バラエティー・ファミリーショーが、本格的な秋の訪れとともに表裏を映してお目見せする。

司会者：九重佑三子と伊丹十三

「人間ドレミッド」の清水三子とロイヤルスポーツチームは、最新機材チームとしてスタートしたが、しぼりたてのフロアに向かい、七人、女子とのコンビによる「人柱」を越し、や「人間ドレミッド」など数々の演技はスピードとスリルがあり、人間的になっている。

「きょうのお茶会」コーナーでは、村田英雄との対話が展開される。そして、彼にゆかりの人物が登場。

九重佑三子では、女学生時代に友だちと歌った「旅愁」をきかせてほしいという主催者のリクエストに答えて、九重佑三子が日本合唱協会の合唱をバックに歌う。

出演：村田英雄 清水三子とロイヤルスポーツチーム 水ノ江麗子 濱川虹子 横山美穂 浅丘ルリ子 田代美代子 柳家金語楼 上田吉二郎 B.H.エリック 武井義明ほか

伸びゆくいわき*****
味のシンボル誕生!!
新しい銘菜「いわき」

銘菜「以和貴」

本店 いわき市平田町 電話 1551 (代)
小名浜店 小名浜産産 (電話) 94861

じゃれた ちよつぱり
和風ムードの
楽しいお店が誕生
しました!
ぜひどうぞ...

なつめ

清水医院 なつめ
コカイカ
梅の湯

いわき市平田町

理工学書のことなら専門店の
ヤマニ書房理工学書センターへ

平・立体書籍 電話 3369

プロパンの
平酸素

- ・台所3点セット
- ・ガスぶろ 石油ぶろ
- ・自動炊飯器
- ・瞬間湯沸器
- ・赤外線魚焼器
- ・ガス器具全般

(都市ガス・石油器具も扱います)

いわき市平正月町 電話 4639



初の敬老会に感激 入院患者を慰める

共立 入院患者を慰める

長い病院生活を終え、退院したばかりの老人たち。この秋、初めて敬老会が開かれ、入院患者を慰める。共立病院の老人ホームで、敬老会が開かれ、入院患者を慰める。共立病院の老人ホームで、敬老会が開かれ、入院患者を慰める。

勿来火力発電 所に努力賞

労働衛生週間に際し

労働衛生週間に際し、勿来火力発電所に努力賞が贈られた。労働衛生週間に際し、勿来火力発電所に努力賞が贈られた。労働衛生週間に際し、勿来火力発電所に努力賞が贈られた。

魚価高に悩む冷凍工場

小名浜港 一キロ80円から50円

小名浜港の魚価が高騰している。冷凍工場は魚価の高騰に悩んでいる。小名浜港の魚価が高騰している。冷凍工場は魚価の高騰に悩んでいる。

くらし 随筆

和 田 文 夫

くらし随筆。和 田 文 夫。くらし随筆。和 田 文 夫。くらし随筆。和 田 文 夫。

薬剤の一部負担に 健康保険法が改正

健康保険法が改正

健康保険法が改正。薬剤の一部負担に健康保険法が改正。薬剤の一部負担に健康保険法が改正。

内郷でも昨年 一年分の事故

交通増の弊

内郷でも昨年一年分の事故。交通増の弊。内郷でも昨年一年分の事故。交通増の弊。

内科 消化器科 循環器科 今内科医院 医師 今 憲 二 医師 今 エ キ 平・七町目バス停留所前 TEL・④6412

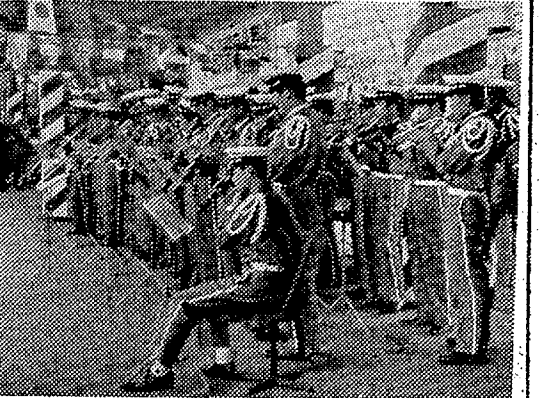
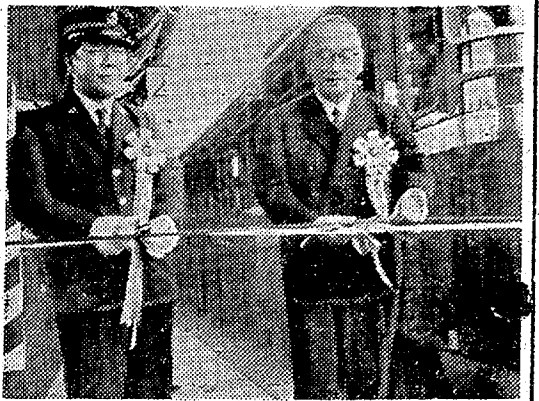
うまいパン やわらかいパン 東京堂のパン ※さんわショッピングセンター 本店 平・三町目 電話④4608

一小鳥は平和のシンボル 橋本小鳥店 平・中町 電話④4013

常磐交通バス時刻一部改正 祝 いわき市発足一周年 常磐交通自動車株式会社 本 社 3-1151 (代) 平駅前案内所 3-2982

1、列車接続バスダイヤの一部改正(実施10月1日) おもな改正は次のとおり	2、平市内通行経路の一部変更(平鎌田地内8号国道沿線改良工事のため下記のとおり通行経路を変更します) 期間42.10.3~43.3.31	3、背戸線(夏井川・四時川)の運行開始(臨時急行バス(もみじ号)の運行開始) 期間 1月1日から11月26日までの日曜、祝日のみ
---------------------------------------	--	--

路線	バス名	時刻
勿来~四倉線【頁21】	勿来発	8:00
勿来着	8:15	
四倉発	8:07	
四倉着	8:08	
勿来~川部線【頁30】	勿来発	8:10
勿来着	8:25	
川部発	8:35	
川部着	8:45	
勿来~出羽線【頁30】	勿来発	19:25
勿来着	20:05	
出羽発	19:45	
出羽着	19:55	
勿来~入瀬戸川線【頁33】	勿来発	7:30
勿来着	8:00	
山玉発	7:30	
山玉着	8:00	
湯本~ハワイアン線【頁10】	湯本発	7:35
湯本着	8:00	
新設	7:47	
新設	7:48	
新設	12:43	
新設	12:55	
湯本~小野田線【頁26-27】	湯本発	6:55
湯本着	7:30	
小野田発	7:12	
小野田着	7:25	
湯本~江名線【頁24-25】	湯本発	6:20
湯本着	7:00	
江名発	6:55	
江名着	7:35	
湯本~高田線【頁18】	湯本発	7:15
湯本着	7:40	
高田発	7:22	
高田着	7:40	
湯本~高田線【頁18】	湯本発	7:50
湯本着	8:25	
高田発	8:25	
高田着	8:25	
湯本~高田線【頁18】	湯本発	7:50
湯本着	8:25	
高田発	8:25	
高田着	8:25	
湯本~高田線【頁18】	湯本発	7:50
湯本着	8:25	
高田発	8:25	
高田着	8:25	
湯本~高田線【頁18】	湯本発	7:50
湯本着	8:25	
高田発	8:25	
高田着	8:25	



平、仙台間を20分短縮

きのう待望の電化開通

○常磐線平、岩沼間電化出発式は一日前十日半過ぎから平駅二番線ホームで行なわれた。上野発午前五時四十分の普通列車は、D75形電氣機関車に牽引され、十河水戸鐵道管理局長と大和田いわき市長が関係者がつめたけた平駅ホームに、定刻とおひる十時三十分には満員で乗込んだ。

○平駅では前部に飾りをつけ、新しい電氣機関車に取っ換えられ、大和田市長から十河水戸鐵道管理局長へ、平、仙台間電化開通の報告が行なわれた。この電化開通で平、仙台間は約二十分縮短される。

○平、仙台間は、平機関車と岩沼機関車を牽引する。岩沼機関車は、平機関車と異なり、全開各地から約三百人の乗客が乗車する。この電化開通で平、仙台間の普通列車は、一日あたり約百本の列車が行き来する。これは、平、仙台間の普通列車の全日平均の約三倍に達する。平、仙台間の普通列車は、一日あたり約百本の列車が行き来する。これは、平、仙台間の普通列車の全日平均の約三倍に達する。

蒸気機関車が最後の花道飾る

電化を前に別れ惜しむ

○常磐線は一日から全線電化となり、同線の花形だったC62形蒸気機関車も姿を消したが、これを記念して三十日、C62形機関車が午後五時五十分平の下の急行「第二みちのへ」を牽引する。この列車は、いわき市長から平駅まで花道を飾り、その後平駅まで牽引された。この列車は、いわき市長から平駅まで牽引された。この列車は、いわき市長から平駅まで牽引された。

○この日は、同線の花道から、いわき市長と関係者が、この機関車を牽引した。この機関車を牽引した。この機関車を牽引した。

●出席式 ●平、仙台間電化の出発式は、一日前十日半過ぎから平駅二番線ホームで行なわれた。上野発午前五時四十分の普通列車は、D75形電氣機関車に牽引され、十河水戸鐵道管理局長と大和田いわき市長が関係者がつめたけた平駅ホームに、定刻とおひる十時三十分には満員で乗込んだ。

○平、仙台間は、平機関車と岩沼機関車を牽引する。岩沼機関車は、平機関車と異なり、全開各地から約三百人の乗客が乗車する。この電化開通で平、仙台間の普通列車は、一日あたり約百本の列車が行き来する。これは、平、仙台間の普通列車の全日平均の約三倍に達する。

●出席式 ●平、仙台間電化の出発式は、一日前十日半過ぎから平駅二番線ホームで行なわれた。上野発午前五時四十分の普通列車は、D75形電氣機関車に牽引され、十河水戸鐵道管理局長と大和田いわき市長が関係者がつめたけた平駅ホームに、定刻とおひる十時三十分には満員で乗込んだ。

○平、仙台間は、平機関車と岩沼機関車を牽引する。岩沼機関車は、平機関車と異なり、全開各地から約三百人の乗客が乗車する。この電化開通で平、仙台間の普通列車は、一日あたり約百本の列車が行き来する。これは、平、仙台間の普通列車の全日平均の約三倍に達する。

●出席式 ●平、仙台間電化の出発式は、一日前十日半過ぎから平駅二番線ホームで行なわれた。上野発午前五時四十分の普通列車は、D75形電氣機関車に牽引され、十河水戸鐵道管理局長と大和田いわき市長が関係者がつめたけた平駅ホームに、定刻とおひる十時三十分には満員で乗込んだ。

○平、仙台間は、平機関車と岩沼機関車を牽引する。岩沼機関車は、平機関車と異なり、全開各地から約三百人の乗客が乗車する。この電化開通で平、仙台間の普通列車は、一日あたり約百本の列車が行き来する。これは、平、仙台間の普通列車の全日平均の約三倍に達する。

●出席式 ●平、仙台間電化の出発式は、一日前十日半過ぎから平駅二番線ホームで行なわれた。上野発午前五時四十分の普通列車は、D75形電氣機関車に牽引され、十河水戸鐵道管理局長と大和田いわき市長が関係者がつめたけた平駅ホームに、定刻とおひる十時三十分には満員で乗込んだ。

○平、仙台間は、平機関車と岩沼機関車を牽引する。岩沼機関車は、平機関車と異なり、全開各地から約三百人の乗客が乗車する。この電化開通で平、仙台間の普通列車は、一日あたり約百本の列車が行き来する。これは、平、仙台間の普通列車の全日平均の約三倍に達する。

●出席式 ●平、仙台間電化の出発式は、一日前十日半過ぎから平駅二番線ホームで行なわれた。上野発午前五時四十分の普通列車は、D75形電氣機関車に牽引され、十河水戸鐵道管理局長と大和田いわき市長が関係者がつめたけた平駅ホームに、定刻とおひる十時三十分には満員で乗込んだ。

○平、仙台間は、平機関車と岩沼機関車を牽引する。岩沼機関車は、平機関車と異なり、全開各地から約三百人の乗客が乗車する。この電化開通で平、仙台間の普通列車は、一日あたり約百本の列車が行き来する。これは、平、仙台間の普通列車の全日平均の約三倍に達する。

●出席式 ●平、仙台間電化の出発式は、一日前十日半過ぎから平駅二番線ホームで行なわれた。上野発午前五時四十分の普通列車は、D75形電氣機関車に牽引され、十河水戸鐵道管理局長と大和田いわき市長が関係者がつめたけた平駅ホームに、定刻とおひる十時三十分には満員で乗込んだ。

○平、仙台間は、平機関車と岩沼機関車を牽引する。岩沼機関車は、平機関車と異なり、全開各地から約三百人の乗客が乗車する。この電化開通で平、仙台間の普通列車は、一日あたり約百本の列車が行き来する。これは、平、仙台間の普通列車の全日平均の約三倍に達する。

●出席式 ●平、仙台間電化の出発式は、一日前十日半過ぎから平駅二番線ホームで行なわれた。上野発午前五時四十分の普通列車は、D75形電氣機関車に牽引され、十河水戸鐵道管理局長と大和田いわき市長が関係者がつめたけた平駅ホームに、定刻とおひる十時三十分には満員で乗込んだ。

○平、仙台間は、平機関車と岩沼機関車を牽引する。岩沼機関車は、平機関車と異なり、全開各地から約三百人の乗客が乗車する。この電化開通で平、仙台間の普通列車は、一日あたり約百本の列車が行き来する。これは、平、仙台間の普通列車の全日平均の約三倍に達する。

休日出勤うながされて刺す

運転手が専務を

●出席式 ●平、仙台間電化の出発式は、一日前十日半過ぎから平駅二番線ホームで行なわれた。上野発午前五時四十分の普通列車は、D75形電氣機関車に牽引され、十河水戸鐵道管理局長と大和田いわき市長が関係者がつめたけた平駅ホームに、定刻とおひる十時三十分には満員で乗込んだ。

○平、仙台間は、平機関車と岩沼機関車を牽引する。岩沼機関車は、平機関車と異なり、全開各地から約三百人の乗客が乗車する。この電化開通で平、仙台間の普通列車は、一日あたり約百本の列車が行き来する。これは、平、仙台間の普通列車の全日平均の約三倍に達する。

酒飲み無免許の二人を逮捕

車を無断借用して衝突

●出席式 ●平、仙台間電化の出発式は、一日前十日半過ぎから平駅二番線ホームで行なわれた。上野発午前五時四十分の普通列車は、D75形電氣機関車に牽引され、十河水戸鐵道管理局長と大和田いわき市長が関係者がつめたけた平駅ホームに、定刻とおひる十時三十分には満員で乗込んだ。

○平、仙台間は、平機関車と岩沼機関車を牽引する。岩沼機関車は、平機関車と異なり、全開各地から約三百人の乗客が乗車する。この電化開通で平、仙台間の普通列車は、一日あたり約百本の列車が行き来する。これは、平、仙台間の普通列車の全日平均の約三倍に達する。

きょう最低の気温

秋雨に12.2度を記録

●出席式 ●平、仙台間電化の出発式は、一日前十日半過ぎから平駅二番線ホームで行なわれた。上野発午前五時四十分の普通列車は、D75形電氣機関車に牽引され、十河水戸鐵道管理局長と大和田いわき市長が関係者がつめたけた平駅ホームに、定刻とおひる十時三十分には満員で乗込んだ。

○平、仙台間は、平機関車と岩沼機関車を牽引する。岩沼機関車は、平機関車と異なり、全開各地から約三百人の乗客が乗車する。この電化開通で平、仙台間の普通列車は、一日あたり約百本の列車が行き来する。これは、平、仙台間の普通列車の全日平均の約三倍に達する。

東京の中学生が修学旅行に

4日 常磐線など見学

●出席式 ●平、仙台間電化の出発式は、一日前十日半過ぎから平駅二番線ホームで行なわれた。上野発午前五時四十分の普通列車は、D75形電氣機関車に牽引され、十河水戸鐵道管理局長と大和田いわき市長が関係者がつめたけた平駅ホームに、定刻とおひる十時三十分には満員で乗込んだ。

○平、仙台間は、平機関車と岩沼機関車を牽引する。岩沼機関車は、平機関車と異なり、全開各地から約三百人の乗客が乗車する。この電化開通で平、仙台間の普通列車は、一日あたり約百本の列車が行き来する。これは、平、仙台間の普通列車の全日平均の約三倍に達する。

綴小体育館の建設始まる

工事費二百万円

●出席式 ●平、仙台間電化の出発式は、一日前十日半過ぎから平駅二番線ホームで行なわれた。上野発午前五時四十分の普通列車は、D75形電氣機関車に牽引され、十河水戸鐵道管理局長と大和田いわき市長が関係者がつめたけた平駅ホームに、定刻とおひる十時三十分には満員で乗込んだ。

○平、仙台間は、平機関車と岩沼機関車を牽引する。岩沼機関車は、平機関車と異なり、全開各地から約三百人の乗客が乗車する。この電化開通で平、仙台間の普通列車は、一日あたり約百本の列車が行き来する。これは、平、仙台間の普通列車の全日平均の約三倍に達する。

3・4日はお休みです

毎朝お引き立てをいただきます。

玉屋のメガネなら安心です
 技術と品質 各眼科医指定
玉屋メガネ
 平・二丁目 電話2910
 小名浜ショッピングセンター 電話3342

へんさん
 6822 中島安男

顔入りをしたネ
 出せよ
 東へ?
 大げさ?
 なんだ

松月堂
 平・銀座 TEL・1551

祝 平～岩沼間電化運転開始 10月1日営業開始

磐城通運株式会社
 取締役社長 北郷 徳助
 専務取締役 小林 重三
 いわき市平字田町五九 電話三二六一代

東急観光
 平営業所
 所長 西山 昇
 いわき市平字田町七の二 電話三三六八代

安心して泊まれる旅館

日本観光旅館連盟会員
 甲 陽 館
 いわき市平字田町 電話二二八八代

日本観光旅館連盟会員
 扇 屋 旅館
 いわき市平字街田町 電話〇二六六代

日本観光旅館連盟会員
 す み や
 いわき市平字街田町 電話〇一五六代

日本観光旅館連盟会員
 旅 館 丸 丹
 いわき市平字市町 電話七七八八代

