

第三種認可は困難か

飛行場建設を慎重調査

いわき市南水産部選任委員会に付託された飛行場建設調査の調査小委員会(須田一夫委員長)は八日午前...

消えていた百沢さんの土地

四倉町で代替地を考慮

いわき市平字西町、百沢商店(百沢正幸氏)は所有地が知らぬ間に消えてしまった...

集団栽培を三倍に

早稲種で増収を図る

いわき市勿来支所管内は四十二年度中に試験的に水稲の集団栽培...

勿来地区で、いま市勿来地区協議会が、四月の相談は...

市況

Table with market information including prices for fish (魚類), vegetables (野菜), and fruits (果物). Columns include item names and prices per unit.

働く青少年の生活を募集

原稿は平紙用紙A4で、労働生活は働く青少年の生活と、次回に発表している...

四倉町船長航海士会が誕生

いわき市四倉町船長航海士会は、今日(九日)午後八時...

商工らん

いわき市小名浜ビスタタイム、市役所の和風サロン、五時半から八時まで...

あすの停電

平地区(9時~12時)立町、磐城地区(9時~12時)小名浜支所、三和町(8時半~16時半)...

寿びえ 13日開店! スタンド割烹. Includes address: 平駅前通り 電話(4)3967

新製品 コーラサイダー. 340ミリリットル ¥35. マルサ食品株式会社. Includes image of a bottle.

越前. 鯉のぼり五月の空が待ちきれず. Includes a drawing of a carp and prize list for the 416th Toei Lottery.

嵯峨サービスタイム. 4月8日~7月31日. ビール(大)200円. 小名浜字沖見 和風サロン 嵯峨

最高は医師の14万円

労政事務 職業別の賃金格差

いわき労政事務所は昨年七月現在で調査した賃金と労働関係実態調査、管内の賃金事情の結果を発表した。この調査はいわき市内の百五十事業所に及び、当時雇用される従業員、労働時間、勤続年数などを調査したものである。調査対象となったのは、医療関係の医師(職員)の平均賃金は最高で十四万三千九百四十八円、次に特殊なものもあるが、病院全体の平均賃金は最高四万二千円、最低二万八千円と云々である。以下に調査結果の要約を示す。

平均賃金の最高を占めるのは、医師(職員)の平均賃金は最高で十四万三千九百四十八円、次に特殊なものもあるが、病院全体の平均賃金は最高四万二千円、最低二万八千円と云々である。以下に調査結果の要約を示す。

▽建設業(16) 最高は従業員三十九人九十九人の事業所の三万五千四百四十四円、最低は同規模の事業所の一万八千八百円

▽印刷業(8) 対象は三十九人、平均賃金は二万六千五百五十九円、最低は二万六千五百五十九円(同三人未測)

▽機械器具製造業(21) 最高は四万四千四百六十二円(同三十九人)、最低は同規模の二万九千九百四十四円

▽その他の製造業(3) 最高は五万三千二百四十四円、最低は二万七千五百七十二円、最低二万七千五百七十二円

▽卸売業(13) 最高は従業員二百人以上のある事業所の五万九千九百四十四円、最低は同規模の二万七千五百七十二円

▽飲食業(18) 最高は二万七千五百七十二円、最低は二万七千五百七十二円

▽繊維業(10) 最高は従業員二百人以上のある事業所の六万九千九百四十四円、最低は同規模の二万七千五百七十二円

▽鉄鋼業(6) 最高は五万四千四百六十二円、最低は二万六千五百五十九円

▽電気業(8) 最高は三万三千九百四十八円、最低は二万六千五百五十九円

▽運輸業(11) 最高は四万六千四百三十八円(同三十九人)、最低は二万六千五百五十九円

▽医療業(8) 最高は三万三千九百四十八円、最低は二万六千五百五十九円

▽建設業(16) 最高は従業員三十九人九十九人の事業所の三万五千四百四十四円、最低は同規模の一万八千八百円

▽印刷業(8) 対象は三十九人、平均賃金は二万六千五百五十九円、最低は二万六千五百五十九円(同三人未測)

▽機械器具製造業(21) 最高は四万四千四百六十二円(同三十九人)、最低は同規模の二万九千九百四十四円

▽その他の製造業(3) 最高は五万三千二百四十四円、最低は二万七千五百七十二円、最低二万七千五百七十二円

▽卸売業(13) 最高は従業員二百人以上のある事業所の五万九千九百四十四円、最低は同規模の二万七千五百七十二円

▽飲食業(18) 最高は二万七千五百七十二円、最低は二万七千五百七十二円

▽繊維業(10) 最高は従業員二百人以上のある事業所の六万九千九百四十四円、最低は同規模の二万七千五百七十二円

▽鉄鋼業(6) 最高は五万四千四百六十二円、最低は二万六千五百五十九円

▽電気業(8) 最高は三万三千九百四十八円、最低は二万六千五百五十九円

▽運輸業(11) 最高は四万六千四百三十八円(同三十九人)、最低は二万六千五百五十九円

▽医療業(8) 最高は三万三千九百四十八円、最低は二万六千五百五十九円

二人一研究を励行

平農業者 積極的に研修計画

いわき市平農業者青年会連合会の新年度研修計画が発表された。農業従事者の研修の促進を目的として、後継者を中心とした研修計画が発表された。研修計画は、農業従事者の研修の促進を目的として、後継者を中心とした研修計画が発表された。

▽8月 農業に関する基礎知識の講習

▽7月 秋野菜の栽培講習

▽6月 農業のつとめに参加

▽5月 農業のつとめに参加

▽4月 農業のつとめに参加

▽3月 農業のつとめに参加

▽2月 農業のつとめに参加

▽1月 農業のつとめに参加

ネズミの被害一千億円?も

伝染病まきちらすも

明治三十七年から四十四年にかけて、日本全国でネズミの被害が甚だしく、伝染病をまきちらすも、被害額は一千億円に達したと推定されている。ネズミの被害は、伝染病をまきちらすも、被害額は一千億円に達したと推定されている。

ネズミの被害は、伝染病をまきちらすも、被害額は一千億円に達したと推定されている。ネズミの被害は、伝染病をまきちらすも、被害額は一千億円に達したと推定されている。

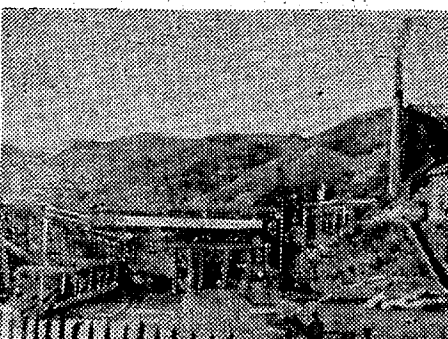
ネズミの被害は、伝染病をまきちらすも、被害額は一千億円に達したと推定されている。ネズミの被害は、伝染病をまきちらすも、被害額は一千億円に達したと推定されている。

いわきの人脈

文荒川楨三

明治二十年(一八九七)常盤まで参画した。中野三郎が日本鉄道株式会社(社長小野のひょう)の役員として、野原(真)によって開通した。その役員にたまたま小野三郎が役員として、野原(真)によって開通した。その役員にたまたま小野三郎が役員として、野原(真)によって開通した。

明治二十年(一八九七)常盤まで参画した。中野三郎が日本鉄道株式会社(社長小野のひょう)の役員として、野原(真)によって開通した。その役員にたまたま小野三郎が役員として、野原(真)によって開通した。



創設当時の三星炭鉱

三星炭鉱は、明治二十年(一八九七)常盤まで参画した。中野三郎が日本鉄道株式会社(社長小野のひょう)の役員として、野原(真)によって開通した。その役員にたまたま小野三郎が役員として、野原(真)によって開通した。

三星炭鉱は、明治二十年(一八九七)常盤まで参画した。中野三郎が日本鉄道株式会社(社長小野のひょう)の役員として、野原(真)によって開通した。その役員にたまたま小野三郎が役員として、野原(真)によって開通した。

JUN 六光
平堂前
TEL4-7661

白衣
美容衣 美店衣
調理衣 売店衣
パーテン コック
前掛け 三角布

理容美容用品の店 ワカマツ商会
カネボウチェーンストア
いわき市平・3.0メートル通り 電話3380

ご婚礼家具各種
勉強で評判の店
丸萬家具店
丸萬家具店

いわき信販チケット 店舗/平・四町目電話6633
ご利用ください 工場/平・白銀町電話6634

皮膚科
泌尿器科
三浦皮膚科医院
三浦 正男

いわき市平・本町電話4424
(堂ノ前遊園地となり)

藤岡産婦人科
【入居履歴】
505市平平大町一八
電話(0246)8851

岩倉で一ふろあび
公園の花を眼下に一パイ

岡山写真館
思い出に残る
入学記念写真
ぜひ当館で

●出張撮影
いたします

いわき市平・南通り
電話(平)42823

空手道
練習生募集
入会随時

練習日 毎日曜日午前九時~正午
場所 石島公民館体育館
連絡先 平(0246)47661
服部 久

コーヒーがウマイ!
あなたの小さなお城...
純喫茶
ウイザ
たいら・平和通り4716

AM8:00 PM10:00

学芸



非行少年

永崎小四郎 新妻 利雄

非行少年は、社会の病である。彼等は、家庭の愛を知らず、社会のルールを学ばない。...

ひこり少年

永崎小四郎 大高 成平

ひこり少年は、孤独な存在である。彼等は、他者とコミュニケーションを取ることができない。...

おとしさん

永崎小四郎 磯上 順子

おとしさんは、失われた子供である。彼等は、家族の愛情を求め、帰郷を望む。...

ねこ

永崎小四郎 鈴木和比古

ねこは、人間の心を映し出す存在である。彼等は、愛と孤独を繰り返す。...

きくの花

永崎小四郎 中野 弘子

きくの花は、希望の象徴である。彼等は、未来を信じ、夢を追い求める。...

おかあさん

永崎小四郎 田村 尚子

おかあさんは、母の愛を語る作品である。母の犠牲と愛の深さを描く。...

にじ

永崎小四郎 草野恵美子

にじは、虹の架け橋である。彼等は、希望と夢を繋ぐ存在。...

法律

家庭裁判所。未成年者の保護と救済。法律の力で社会正義を実現する。...

老人問題

老人の生活と福祉。社会の責任と家族の役割。高齢者の尊厳を守る。...

市立高等看護婦学院入学式。15日に41人。地域の未来を担う若者の成長を祝う。...

うまい寿司 鶴屋 いわき市平字六町目3

生花 慶弔花 花森 平・小太郎町 電話4-8017

三井小児科 入院 随時 平・田町69 ひかり座55 TEL・42615

MON 15 SEIKO カレンダー時計 平・ヤマザキ

さらばモスクワ愚連隊 加山雄三主演 青春に熱狂す 超2大作! 若いあなただけが知る 青春の歓びと哀しみ! 東宝民劇 TEL. 43322

NHK 第一	
1340KC	
6・05	じゃうずな話し方
15	家庭音楽会
7・20	ニュース解説
30	プロ野球「広島対巨人」第2案「東映対西鉄」=中止の時=7・30
8・08	演芸「王子の狐」
9・15	ポピュラーアルバム
9・40	ニュース特集
10・10	スポーツニュース
15	きょうの問題
30	古典落語「王子の狐」
11・05	夢のハーモニー「ララのテーマ」「恋の気分に」「きかせてよ 愛の言葉」ほか

NHK 第二	
1540KC	
6・00	そろばん教室「たし算ひき算」
20	基礎英語
40	英語会話
7・00	ラジオ農業学校
15	続基礎英語
30	中学生の勉強室「社会科学」～歴史～
8・00	通信高校講座①数学②商業③現代国語④英語⑤日本史⑥現代国語
10・20	通信高校講座「倫理・社会」「家庭経営」
11・00	大学講座「英語」
20	中国語入門
40	フランス語入門「基礎編」

ラジオ福島	
1060KC	
6・30	水原茂プロ野球百科
40	プロ野球デスク
50	プロ野球火曜ナイター
	「広島対巨人」=中止の時=6・50ナイター
	ジョッキー 8・00お笑いバラエティ 9・00歌謡ジョッキー
9・40	キング虹のメロディ
55	一口密席
10・00	ヤング・ヤング・ヤング
30	ミュージック・イン・ハイフ・ニック
11・00	大学受験ラジオ講座

総合テレビ	
※印はカラー	
6・00	海からきた平太
25	みんなのうた
30	あねいもうと
7・20	※きょうのニュース
30	北方都市の像「豊かな冬をめざして」
8・00	「ケンチとすみれ」藤岡家也 林美智子 青島幸男 山本耕一ほか
9・00	※ニュースマニエールの焦点
40	※芸能百選 落語二題「めけぬ」三笑亭夢楽「鶴満寺」桂小南
10・30	時の助き
11・10	※北方都市の像「酷寒からの解放」
40	明治のアルバム

教育テレビ	
※印はカラー	
6・00	スペイン語講座「おげんきですか」
30	※みんなの科学 たのしい実験室「電灯の光」
7・00	英語会話「農場に暮る商店経営「買心」売る心」市橋立彦ほか
8・00	教育特集「東欧の新しい動き」～社会主義国における自由～
9・00	通信高校講座「数学」
30	通信高校講座「数学」
10・00	通信高校講座「古典文法」
30	通信高校講座「数学2」
11・00	たのしいフランス語「お名前は何ですか」

福島テレビ	
※印はカラー	
6・15	ガンマン無情「人の情け」
45	ニュース・フラッシュ
7・00	怪獣王子～最終回～「無敵の怪獣王子」
30	進め！ドリフターズ「お料理講座」
8・00	※喜劇のクラウン「伊東ゆかり 小川知子 鏡五郎 高石友也ほか」
9・00	※木下恵介アワー「おやし木談」
30	※奥さまは魔女「かけもち奥様」
10・00	娘たちはいま「二人の城」吉永小百合 石坂洋次郎 宝生あやこ
11・10	チャンピオンズゴルフ 金田正一対杉本英世

FM放送	
☆印はステレオ	
6・05	夕べのひととき「スクジッポッキー」
7・20	☆ステレオ邦楽鑑賞 曲「春の手紙」
8・20	☆ステレオコンサート「夜の室内楽」ホフマン作曲「喜遊曲」ト長調 ミヒヤエル・ハイドン作曲「ピアノの奏鳴曲」ロ長調「フートのソナタ」モーツァルト作曲
10・15	文化講座「イングリッシュ」
11・05	朗読「あそび」

人の情け

ワイルとシエラがある町に、二人は、三人組が銀行を襲い、二人は殺されたが首領は大金を奪った。...

かかけもち奥様

ダリーが、別の女を愛するようになった。シカゴのホテルへ同伴した。...

王子の狐

王子あやで、キツネが女化けているのを発見した。...

あすの運勢

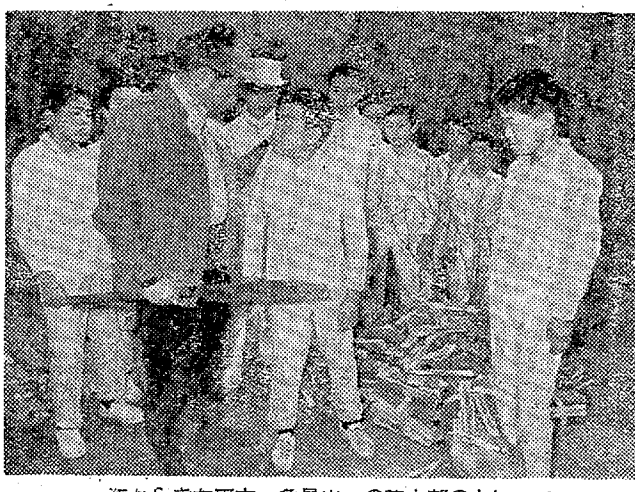
四月十日(水・先負)

- 1月生 職業上が優勢のことで
- 2月生 愛しいらぬ相手にも笑顔を向ける
- 3月生 一歩前進して好機をつかむ
- 4月生 多少の曲折があるが目的は達成する
- 5月生 12月の運は好転する
- 6月生 正しい積り順が来る
- 7月生 愛しいらぬ相手にも笑顔を向ける
- 8月生 新しい協力者を求めて有利、ただし公認同僚にする
- 9月生 案ずるより生むがよい
- 10月生 無理して先走ると後悔する
- 11月生 自力で決行行動せよ
- 12月生 見事に進めばおしる

邦楽鑑賞

「春の手紙」

「花」は明治時代の作で、京都の嵐山を中心に、桜のあふれる山の手を流れる川、岩つづみ、そして花の美しさをうたったもの。岡崎実夫の作詞、作曲は京都の松坂音楽、弾き語り演奏する。調子は中音調子の變化したもので、この曲独特のものである。



海からきた平太=魚見山への陸上部のトレーニグで平太たちは山主の熊田にきびしく怒られた

海からきた平太

平太は小さいころからの仲間だ。...

平太の小学校最後の日。日本海の荒波の捲ける絶壁の上で、平太と武は探しの試合をした。小柄な平太はついに敗れ、冷たい水の中におとされてしまった。

だが、平太の闘志はますます燃え上がるばかりだ。中学に進学して陸上部へはいったのも、コーチが武だからだ。平太は武から徹底的にきかされた。マラソン、走り、ひたしてあせ。彼は強くなりたい。...

かかけもち奥様

ダリーが、別の女を愛するようになった。シカゴのホテルへ同伴した。...

王子の狐

王子あやで、キツネが女化けているのを発見した。...

あすの運勢

四月十日(水・先負)

- 1月生 職業上が優勢のことで
- 2月生 愛しいらぬ相手にも笑顔を向ける
- 3月生 一歩前進して好機をつかむ
- 4月生 多少の曲折があるが目的は達成する
- 5月生 12月の運は好転する
- 6月生 正しい積り順が来る
- 7月生 愛しいらぬ相手にも笑顔を向ける
- 8月生 新しい協力者を求めて有利、ただし公認同僚にする
- 9月生 案ずるより生むがよい
- 10月生 無理して先走ると後悔する
- 11月生 自力で決行行動せよ
- 12月生 見事に進めばおしる

邦楽鑑賞

「春の手紙」

「花」は明治時代の作で、京都の嵐山を中心に、桜のあふれる山の手を流れる川、岩つづみ、そして花の美しさをうたったもの。岡崎実夫の作詞、作曲は京都の松坂音楽、弾き語り演奏する。調子は中音調子の變化したもので、この曲独特のものである。

あすの運勢

四月十日(水・先負)

- 1月生 職業上が優勢のことで
- 2月生 愛しいらぬ相手にも笑顔を向ける
- 3月生 一歩前進して好機をつかむ
- 4月生 多少の曲折があるが目的は達成する
- 5月生 12月の運は好転する
- 6月生 正しい積り順が来る
- 7月生 愛しいらぬ相手にも笑顔を向ける
- 8月生 新しい協力者を求めて有利、ただし公認同僚にする
- 9月生 案ずるより生むがよい
- 10月生 無理して先走ると後悔する
- 11月生 自力で決行行動せよ
- 12月生 見事に進めばおしる

邦楽鑑賞

「春の手紙」

「花」は明治時代の作で、京都の嵐山を中心に、桜のあふれる山の手を流れる川、岩つづみ、そして花の美しさをうたったもの。岡崎実夫の作詞、作曲は京都の松坂音楽、弾き語り演奏する。調子は中音調子の變化したもので、この曲独特のものである。

3人にひとり
近視です

小学生は8人にひとり
中学生は5人にひとり
高校生は3人にひとり
大学生は2人にひとり
が近視です

ぼくも、あなたも メガネはやっぱり ネモトにきめた!

5月5日(日)まで

恒例 ネモトのメガネまつりがおかげさまで第3回目をむかえることができました

第3回 メガネまつり

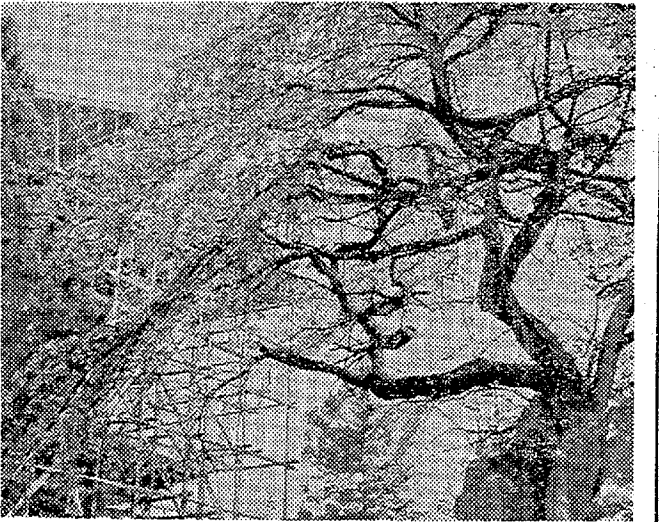
期間中メガネをお買いあげの方全部に
オペラ・グラス進呈!
(ケース付き・右の写真の品)

厚生省認可眼鏡士の店
JOA日本眼鏡技術者協会員
各眼科医指定

日本チクタクチェーン
宝石・時計・眼鏡

ネモト

いわき市たいら2 TEL.3-2607(代)
サービスセンター TEL.4-7567



沢田所長が欧州へ 農業改良事業を視察

農林省 農業改良事業を視察
沢田所長は、昨年から農林省の...

しだれざくらも満開 朱塗りの鳥居に映え

平一 四月廿二日、春日園のしだれざくらが満開に咲き、朱塗りの鳥居に映えて美しく見えた。...

四倉公園夜さくらに不夜城

新築された四倉公園の夜さくらが、不夜城の如く美しく咲き誇り、公園内は人だかりで賑わった。...

花柳真貴人が 国立劇場に

花柳真貴人が国立劇場に出演し、大成功を収めた。観客は彼女の演技に大いに感動し、満場無空の盛況を呈した。...

市民会館 あすの催し

市民会館の来週あすの催しは、大衆歌謡演奏会と、民謡大演奏会である。...

- ★市民会館 (六・四) センシの歌 (八・二五) 若草 (九・二五)
★市民会館 (六・三五) おしゃれス (八・二五)
★市民会館 (六・二〇) 女と味噌 (八・二〇)

100 平一の小説 せいん問題は、本紙に出るから父兄の関心が高まり、学校の方には困ります。

平一の小説「せいん問題」は、本紙に出るから父兄の関心が高まり、学校の方には困ります。...

社員急募
輸送要員 (男子) 二名
普通免許所持者の方
工場要員 (男女) 二名
健康な30歳までの方

常交タクシー
行き帰りは公園の
近づく
いわき市平字材木町
電話 三三二一

クイズに答えて
グアム島へ行こう
ただいまバイトリスでは
百五十名グアム島招待を行なっています

肉は広越
いわき市平
新田町通り
3726

臨時休業のお知らせ
誠心誠意で12・13日の三日間は従業員業務旅行のため休業させていただきます

嘉見家
カレンダー・うちわ・広告マツチ
タオル・割りばし及び各種
各種記念品

サトー広告社
チルルわー
タタ
タタ
タタ

貸し
ア・パ
平・古くは
電話 四〇八六

大喜多や
酒
やま
が
わ

女子工員募集
岡田乳業では このたびアイスクリーム量産のため次の要領で
女子工員を多数募集いたします
一、職種
アイスクリーム製造
三十三名
二、給与・その他
会社給与規定による、被服は貸与する 通勤費支給 各種
社会保険制度あり
三、募集締め切り、四月三十日
右希望者は至急当社総務部までご連絡ください
昭和四十三年四月九日
岡田乳業株式会社総務部
いわき市平字鎌田町一 電話四一六一一