

いわき民報

発行所 田町63 田町63 田町63
社長 野沢 武蔵
編集 1666代(編集)
販売 1687(販売) 1688(広告)

石油化学コンビナー特集

簡易トツピング建設 原油を重油とナフサに

石油化学コンビナーの建設に際しては、原油の供給を確保することが第一である。福島・仙臺地区(福島県)に建設される石油化学コンビナーは、その原油供給地として、小名浜地区に建設される簡易トツピング建設が注目されている。この簡易トツピング建設は、原油を重油とナフサに分離するもので、その建設費は約1億5千万円と見込まれている。この建設は、石油化学コンビナーの建設に先立って行われ、原油の供給を確保する上で重要な役割を果たすことになる。建設費は約1億5千万円と見込まれている。この建設は、石油化学コンビナーの建設に先立って行われ、原油の供給を確保する上で重要な役割を果たすことになる。

水素、呉羽、東北電力はOK

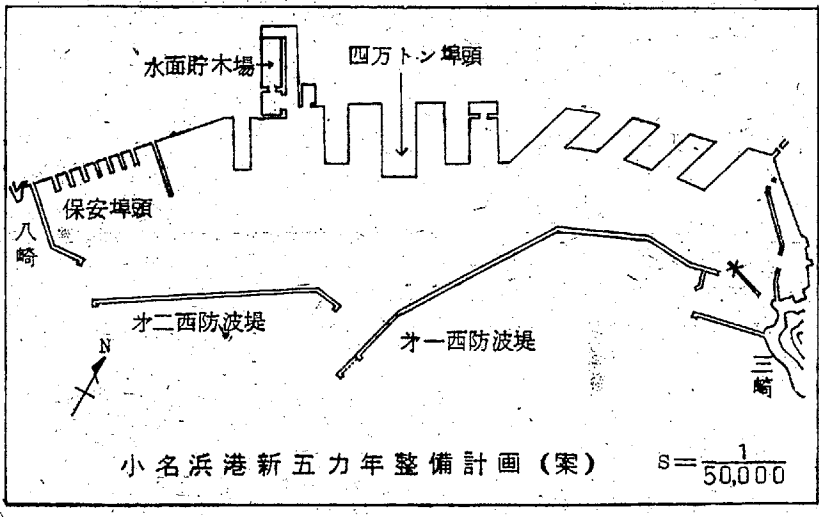
だが石油会社はまだ未定?

石油化学コンビナーの建設に際しては、水素の供給が重要な課題となっている。水素の供給源として、呉羽工業(新潟県)と東北電力(福島県)が候補として挙げられている。呉羽工業は、天然ガスから水素を製造する施設を建設する計画があり、東北電力は、天然ガスから水素を製造する施設を建設する計画がある。しかし、石油会社はまだ水素の供給源を決定していない。石油会社は、水素の供給源として、天然ガスから水素を製造する施設を建設する計画がある。しかし、石油会社はまだ水素の供給源を決定していない。

本格的な 呉服専門店 かみや

ブタン輸入計画も 小名浜港の危険性増す

石油化学コンビナーの建設に際しては、ブタンの輸入計画も検討されている。ブタンの輸入は、石油化学コンビナーの建設に重要な役割を果たすことになる。ブタンの輸入は、石油化学コンビナーの建設に重要な役割を果たすことになる。ブタンの輸入は、石油化学コンビナーの建設に重要な役割を果たすことになる。



小名浜港新五カ年整備計画(案) 1:50,000

タンカー入港で手直し 小名浜港整備五カ年計画

小名浜港の整備五カ年計画は、タンカーの入港をスムーズに行わせるための手直しが行われている。この手直しは、タンカーの入港をスムーズに行わせるための手直しが行われている。この手直しは、タンカーの入港をスムーズに行わせるための手直しが行われている。

本日は晴れ、最高気温15度、最低気温5度。明日は曇り、最高気温14度、最低気温4度。後日、大雪の恐れがある。読者の皆様、くれぐれお気を付けください。

天気予報 玉平農機 ①②③④⑤⑥⑦⑧⑨⑩⑪⑫⑬⑭⑮⑯⑰⑱⑲⑳㉑㉒㉓㉔㉕㉖㉗㉘㉙㉚

本日の出来事: 小名浜港の新五カ年整備計画が発表された。また、石油化学コンビナーの建設に関するニュースも報じられた。

わらべ唄

3つの味を詰め合わせました

お菓子になりました 柏屋のお菓子

《わらべ唄》新発売

なつかしいわらべ唄がそのまま お菓子になりました 柏屋のお菓子

元祖 薄皮饅頭

柏屋のお菓子わらべ唄

6コ入り	¥200
9コ入り	¥300
15コ入り	¥500
24コ入り	¥750

本店 那山市中町三丁目4番4号 電話 0246-255800

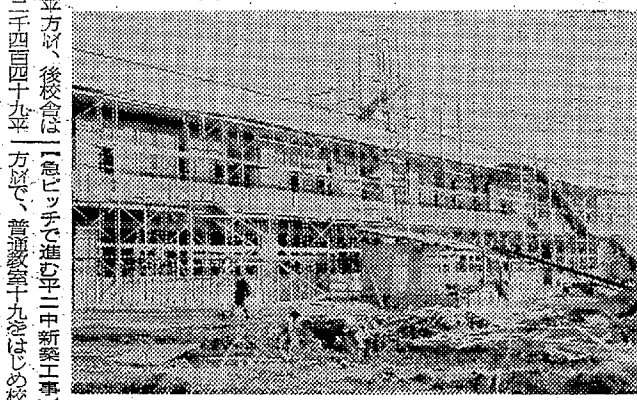
飛躍的に伸びた輸出入量

ことしの 三、三三三〇隻数える 入出港船

東北海運局小名浜支局の調べによりますと、小名浜港としての入出港船の輸出入量が飛躍的に伸びました。臨海工場の本格的な操業、商港の整備などに伴って、まず入出港船の増加と、一月から二十七日現在汽船二千八百八十九隻、油槽船十九隻、機帆船二十二隻の合計三千三百三十三隻を数える。これを前年同期にくらべると、汽船は、十三隻少ないが、タンカーは四十六隻多く、機帆船は五隻減っている。

一月末完成めざし突貫工事

平二中の復興進む



いわき市では平二中の新築工事を急ぎ進めている。新校舎は総事業費一億四千円を要し、前校舎は二階建て、延べ二万四千平方メートル、後校舎は二階建てで延べ二万四千平方メートル、合計延べ四万八千平方メートルを有する。一方、普通教育十九号の校舎は、職員室、特別教室など三千二百平方メートルが、一月末完成の予定で、現在校舎内に建設されたプレハブ教室には一年生、平二中には二年生、平安学院には三年生がそれぞれ収容されており、三月には新校舎に移る見込み。

民間協力者と優良団員表彰

平消防団で三百十人

いわき市平消防団は六日前午一時から市民会館で表彰式を行なった。当日は井上義、関内寛を始め、退職団員八十八人に感謝状、永年勤続者七十八人に表彰状、一年間勤続者百三十四人、民間協力者十二人と三百十人を表彰する。

福島政経懇話会支部を結成

8日 平市民会館

福島政経懇話会平沼支部の支部結成式は、昨日午前十一時からいわき市市民会館第一会議室で開催された。

市況

魚類

Table listing market prices for various types of fish, including cod, salmon, and other species, with their respective prices per unit.

カラーテレビは電光社 (Color TV is Denkoku) - Advertisement for Denkoku's color televisions, located at 15-chome, 2-4-4.

家具のスズキ (Furniture Suzuki) - Advertisement for Suzuki's home furnishings, located at 3-7-4-1 (Minayoi).

楽しいデートはここで (Enjoyable Date is here) - Advertisement for a date spot, located at 8-6-4-4.

新年おめでと (Happy New Year) - Advertisement for a New Year celebration, featuring a list of items and prices.

花汀園 (Hanabatake-en) - Advertisement for a garden or restaurant, located at 3-3-1-8.

ラッキースタンプ (Lucky Stamp) - Advertisement for a stamp collection, featuring a list of items and prices.

カラー時代をリードする (Leading the Color Age) - Advertisement for Denkoku's color printing services, featuring a large image of a person's face and the company logo.

あけまして
おめでとうございます



贈って喜ばれる
最高の品質

近 盛

CHIKAMORI

ご家庭に
奉仕する

馬目酒店

常磐・湯本町 でんわ2226

CHIKAMORI

いわき酒造界の
トップメーカー

馬目合名会社

内郷 でんわ6-3503 6-1007

CHIKAMORI

みなさまの
ワインコーナー

馬目酒店

平・田町 でんわ4-9254

片寄に循環バス道路

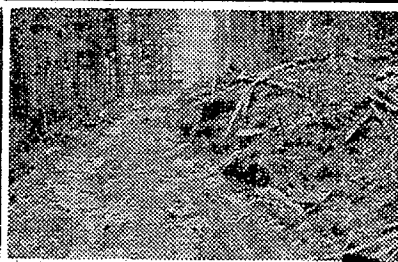
北部開発同盟会が促進

いわき市平の片寄から片寄、茨、大久保地区から使用される片寄町野目まで延伸する循環バス道路建設を、北部開発同盟会が積極的に進めることになった。この道路の完成は、片寄地区の発展に大きく貢献する。建設費は、同盟会が中心となり、関係機関や個人からの協賛によって賄われる予定。道路の幅は約五メートル、舗装はアスファルトで行う。片寄地区には、現在、バス路線がほとんどなく、交通の便が悪い。この道路が完成すれば、地域の活性化も期待できる。

朝日ロケットの開発着工

七千万投じ三カ年事業

県では山間地域の産業振興を図るため、いわき市田代地区に朝日ロケット基地を建設する。建設費は約七千万円に上り、期間は三年。ロケットの打ち上げに必要となる施設を整備し、技術者の養成にも力を入れる。この基地が完成すれば、県産品の輸送が大幅に楽になる。また、観光資源としても活用できる。建設は、田代町を中心に、周辺の自治体と連携して進める。



田代町の朝日ロケット基地建設工事の様子

常磐炭鉱人事異動
常磐炭鉱は、経営再建を進めるため、幹部人事を大規模に異動させた。新体制の下、業務の効率化と生産の向上を図る。異動した幹部には、元他社幹部や専門技術者が多く、期待されている。

日展に入選

村上正人の書道

村上正人の書道は、筆力豊かで、個性あふれる作品を発表し、日展に初入選した。村上氏は、書道界で高い評価を得ており、今回の入選は、その実力を改めて証明した。村上氏の作品は、墨の濃淡や線の太さを巧みに使い、作品に深みと力みを与えている。

くらし随筆

新年の助けを借りて、くらし随筆をこぼす。日々の生活の中で感じる感動や喜び、そして悩みや苦しみ。すべてが文章に託されていく。読者は、作者の言葉を通して、自分自身の生活を見つめなおすことができる。随筆は、心を癒し、人生を豊かにしてくれる素晴らしいジャンルだ。

点読の句時

一年間の海水が水面に顔をのぞかせた。大層な息を吐き出して、新しい年に迎える。時が流れるように、人生は進んでいく。希望を持って、新しい一年を歩んでいこう。

随筆選

新年の気分を盛り上げる随筆選。名作の数々を、ぜひ読んでほしい。



昭和43年 謹賀新年 1968年

<p>大栄電業舎 菅野一二商店 社長 菅野 一</p>	<p>北日本自転車競技会 会長 運 召 理事 金 成 監事 広 庭 職員 一 同</p>	<p>佐藤建設合資会社 代表社員 佐藤 一二</p>	<p>平地区公衆衛生協力会 会長 金子 松男 副会長 岡田 健治 根本 辰秋 石川 栄一</p>
--------------------------------------------	---------------------------------------------------------------------	---------------------------------------	-------------------------------------------------------------------------

建築材 新建材 松杭丸太 その他一般材

伊勢屋木材店

取締役社長 阿部 哲三

いわき市平字新田前3 電話3141代

常磐化成株式会社

代表取締役 駒木根 忠敬

本社工場 いわき市平字大町2-8 電話1761
好間工場 いわき市好間町上好間マカキ6-3

株式会社 正金商會

取締役社長 芳賀沼 淺日

いわき市平字材木町八 電話(平)4931

鉄骨建築設計施工 各種機械設計製作 鋼製建具設計施工

山登機械工業株式会社

代表取締役 山野辺 登一

いわき市平北白土字三倉45 電話9371代

福島県外材輸入組合

理事長 佐藤 福太郎
専務理事 日江 栄二

いわき市内藤原町下馬場 電話(平)4641

平林友協同組合

理事長 猪 沢 政
副理事長 猪 野 政
福 田 龜 次

平外材協同組合

理事長 滝 口 寅雄
副理事長 菊 地 寅雄

いわき木材工業団地協同組合

理事長 滝 口 寅雄
副理事長 菊 地 寅雄
上 津 野 寅雄

