



# 常磐石川線を舗装

## 47年度全線完成めざす

常磐線石川線(延長十一・四キロ)は四十六年度に石川線が完成し、四十七年度に全線舗装が完了する見込みである。いわき建設事務所管内の未舗装は五・三キロ、未舗装七・八キロあるが、今年度は総事業費一億一千八百万円を投入して、延長三・三キロを完成させる。四十七年度は延長三・五キロを完成させる。四十七年度に全線舗装が完了する見込みである。いわき建設事務所管内の未舗装は五・三キロ、未舗装七・八キロあるが、今年度は総事業費一億一千八百万円を投入して、延長三・三キロを完成させる。四十七年度は延長三・五キロを完成させる。四十七年度に全線舗装が完了する見込みである。

# 海難救護隊を編成

## 消防署員が海岸パトロール

海水浴場での水難事故が増えている。いわき消防本部は、海難救護隊を編成し、消防署員が海岸パトロールを行う。消防本部は、海難救護隊を編成し、消防署員が海岸パトロールを行う。消防本部は、海難救護隊を編成し、消防署員が海岸パトロールを行う。

# 年内合併へ実質審議

## 森林組合 専門委員会を設置

いわき市森林組合の合併作業は、昨年夏から進められてきた。今年度は、実質審議に入る。森林組合専門委員会を設置し、合併の具体的な内容を審議する。森林組合専門委員会を設置し、合併の具体的な内容を審議する。

# 静座して仏教

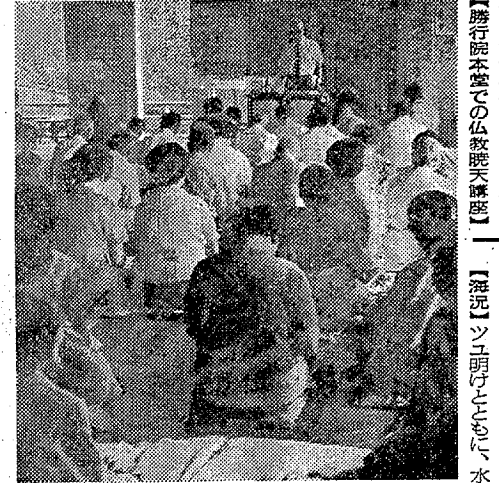
## 晴天講座

31日まで一週間の晴天講座。静座して仏教の奥義を学ぶ。晴天講座。静座して仏教の奥義を学ぶ。晴天講座。静座して仏教の奥義を学ぶ。

# 延長四キロに八千万投入

## 農免道路近く着工

延長四キロに八千万投入。農免道路の建設が着工。延長四キロに八千万投入。農免道路の建設が着工。延長四キロに八千万投入。農免道路の建設が着工。



晴天講座の参加者。静座して仏教の奥義を学ぶ。

# あすの停電

## 午後九時から翌朝五時

あすの停電。午後九時から翌朝五時。あすの停電。午後九時から翌朝五時。あすの停電。午後九時から翌朝五時。

# 家庭内の問題

## が40%占める

家庭内の問題が40%占める。家庭内の問題が40%占める。家庭内の問題が40%占める。家庭内の問題が40%占める。

# あすの停電

## 午後九時から翌朝五時

あすの停電。午後九時から翌朝五時。あすの停電。午後九時から翌朝五時。あすの停電。午後九時から翌朝五時。

# あすの停電

## 午後九時から翌朝五時

あすの停電。午後九時から翌朝五時。あすの停電。午後九時から翌朝五時。あすの停電。午後九時から翌朝五時。

# あすの停電

## 午後九時から翌朝五時

あすの停電。午後九時から翌朝五時。あすの停電。午後九時から翌朝五時。あすの停電。午後九時から翌朝五時。

# あすの停電

## 午後九時から翌朝五時

あすの停電。午後九時から翌朝五時。あすの停電。午後九時から翌朝五時。あすの停電。午後九時から翌朝五時。

# あすの停電

## 午後九時から翌朝五時

あすの停電。午後九時から翌朝五時。あすの停電。午後九時から翌朝五時。あすの停電。午後九時から翌朝五時。

# あすの停電

## 午後九時から翌朝五時

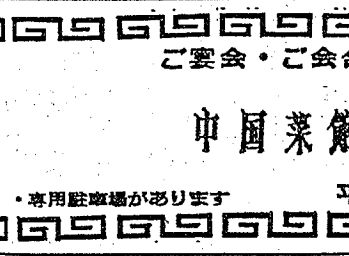
あすの停電。午後九時から翌朝五時。あすの停電。午後九時から翌朝五時。あすの停電。午後九時から翌朝五時。

# あすの停電

## 午後九時から翌朝五時

あすの停電。午後九時から翌朝五時。あすの停電。午後九時から翌朝五時。あすの停電。午後九時から翌朝五時。

品名	単価	数量	合計
魚類			
中作海産物	100	10	1000
小作海産物	50	20	1000
野菜			
キャベツ	100	10	1000
トマト	100	10	1000
果物			
リンゴ	100	10	1000
桃	100	10	1000



福島原子力発電所周辺の地図。福島原子力発電所周辺の地図。福島原子力発電所周辺の地図。

福島原子力発電所周辺の地図。福島原子力発電所周辺の地図。福島原子力発電所周辺の地図。

福島原子力発電所周辺の地図。福島原子力発電所周辺の地図。福島原子力発電所周辺の地図。

福島原子力発電所周辺の地図。福島原子力発電所周辺の地図。福島原子力発電所周辺の地図。

二屋ビル屋上 ガーデン

00★平駅前PHONE(4)8840

春鳴鳥 中国菜館

平・才館小路 電話3-1388

カバンはフクヤマ

平・新川町

サントリースタンド

平・新川町

皮膚科・泌尿器科・性病科

木村皮膚科医院

さわやかな朝・しあわせな夜

フランスベッド

渡辺ミシン商会

四倉観光センター

四倉海岸(電話三三三)

夏の行事案内

夏の花火大会

四倉町観光協会

四倉町字西四丁目

久之浜・大久観光協会

久之浜海水浴場

あすの停電

午後九時から翌朝五時

あすの停電

午後九時から翌朝五時

あすの停電

午後九時から翌朝五時

あすの停電

午後九時から翌朝五時

あすの停電

午後九時から翌朝五時

あすの停電

午後九時から翌朝五時

あすの停電

午後九時から翌朝五時

あすの停電

午後九時から翌朝五時

あすの停電

午後九時から翌朝五時

あすの停電

午後九時から翌朝五時

あすの停電

午後九時から翌朝五時

あすの停電

午後九時から翌朝五時



市況 魚類 野菜 果物 米 小麦 大豆 とうもろこし とうもろこしシロ

年内合併へ実質審議 森林組合 専門委員会を設置

いわき市森林組合の合併作業は、昨年夏から進められてきたが、市内十組の内容がそれぞれ異なる...

商工あそび

お盆前大賑わい 平・蘭町(一) 平・大平(一) 平・大平(二) 平・大平(三)...

片倉閉鎖に求人殺到

片倉工業の合理化に伴い、平工場の閉鎖、設備の削減が行われ、求人が殺到している...

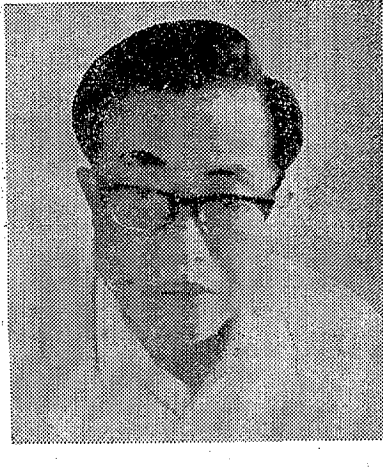
家庭内の問題が40%占める

無罪人権相談に60人、社会問題の二割と、家庭内の問題が40%を占める...

優秀な技能者の推せん募る

いわき市労働政務所、労働者は今年度も優れた技能者を表彰する...

あすの停電 明後百年 いわきの人脈 文 荒川 積三 (426)



山崎広内地支所長、いわき市労働政務所、労働者は今年度も優れた技能者を表彰する...

不二屋ビル屋上 ビヤガーデン 営業時間PM5:00→10:00 平駅前PHONE(4)884

ことしの自慢は料理です 真夏のそなえてスタミナ料理もメニューに加えました

夏はし 勿来海水浴場民宿組合 事務所 電話(勿来)七三九二

暑中お伺い申し上げます 昭和44年 盛夏 いわき市役所 市長大和田 弥一







Table of TV programs including NHK (1340KC, 1540KC), ラジオ福島 (1060KC), 総合テレビ, 教育テレビ, and 福島テレビ. Lists show time slots and program titles.

FM放送 section with a starburst icon and 'ステレオ' label. Lists programs like 'タベのひととき' and 'スターラジオ'.

おやじ太鼓 (Father's Taiko) article. Discusses the author's father and the cultural significance of taiko drumming.

S・Hは恋のイニシアル (S・H is the Initial of Love) article. A story about a couple and the initials S and H.

怪異の思想 (Thoughts on the Supernatural) article. Discusses the author's views on the supernatural and the occult.

みもの (The Thing) article. A story about a mysterious object and the author's investigation into its origins.



反魂香 (Resurrection Incense) article. A story about a woman who has died and the incense used to bring her back.

あすの運数 (Tomorrow's Fortune) article. A fortune-telling piece for the month of July.



学会の演奏音楽部 (Music Department of the Academic Society) article. A report on a musical performance.

あすの運数 (Tomorrow's Fortune) article. A fortune-telling piece for the month of July.

学会の演奏音楽部 (Music Department of the Academic Society) article. A report on a musical performance.

珈琲會 (Coffee Club) advertisement. Features a logo and text for a coffee shop.

サッポロラーメン (Sapporo Ramen) advertisement. Features a logo and text for a ramen shop.

カレー・スパゲティ (Curry & Spaghetti) advertisement. Features a logo and text for a restaurant.

石川亭 (Ishikawa Tei) advertisement. Includes a map showing the location and contact information.

着竹 (Chikayuki) advertisement. Text for a clothing or textile business.

高倉写真館 (Takakura Photo Studio) advertisement. Text for a photography studio.

天寿々々 (Tenshuseisei) advertisement. Text for a business or service.

31日開店 (Opening on the 31st) advertisement. Text for a new business opening.

太陽のどろけぬ世界 (The World Where the Sun Doesn't Burn) advertisement. Features a large image and promotional text.

太陽のどろけぬ世界 (The World Where the Sun Doesn't Burn) advertisement. Text for the movie.

あ (A) advertisement. Large stylized text and promotional information.



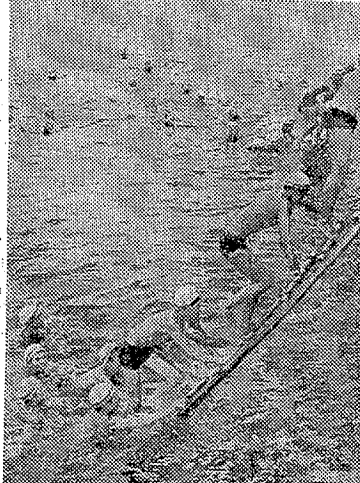
# 燃えない生徒寄宿舎に

## 期成同盟会が運動

いわき市平字高田の多喜野中学校(近藤千文校長)で、生徒の安全と健康を確保し、火災の被害を防止するため、生徒の寄宿舎を燃えない構造にする運動が、期成同盟会によって進められている。

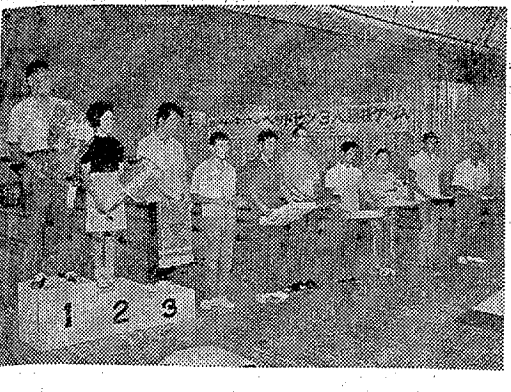
同校の寄宿舎は昭和三十四年七月に現在の階層構造及び面積をもち、北側の校舎との間に建てられたが、すべて可燃性の木造建築の上、その間隔もわずか数センチしか離れていないため、火災が起ると、隣校にも波及する危険が大きいと、期成同盟会は、燃えない構造にする運動を始めた。

期成同盟会は、期成同盟会が、燃えない構造にする運動を始めた。燃えない構造にする運動を始めた。燃えない構造にする運動を始めた。



### 水産人がカナ

【小名浜水産高校の水泳訓練】  
船の訓練は十六日終了。この訓練は十四日から小名浜の三浦で行なわれていた。水産人は、はじめての訓練に参加した。訓練は、はじめての訓練に参加した。訓練は、はじめての訓練に参加した。



水産人がカナ  
【小名浜水産高校の水泳訓練】  
船の訓練は十六日終了。この訓練は十四日から小名浜の三浦で行なわれていた。水産人は、はじめての訓練に参加した。訓練は、はじめての訓練に参加した。

### くらし

昭和十九年三月、私は南方の病院から祖国のかけがえのない命を失った。その時、私は、病室に横たわっていた。その時、私は、病室に横たわっていた。その時、私は、病室に横たわっていた。

### 奇跡の生還

永井俊正  
内地渡りに乗ったのは、昭和十九年三月、私は南方の病院から祖国のかけがえのない命を失った。その時、私は、病室に横たわっていた。その時、私は、病室に横たわっていた。その時、私は、病室に横たわっていた。

平勤労働ホーム  
に新刊書入る  
いわき市平勤労働青年会に、次の新刊書が入った。一人一冊を貸し出す。

## 益過ぎ交替で二日間

### 毎年一日間ずつふやす

企業が従業員に夏休みを付与するのは、一部の企業を除いて、まだ一般的ではない。しかし、近年は、企業間の競争が激しく、従業員のモチベーションを高めるために、夏休みの実施が盛んに行われている。毎年一日間ずつふやすという方針を打ち出している企業も少なくない。

桃山時代「切手」  
国宝シリーズ

**肉の御用は**  
下坂食肉店  
好問町(四) 電話三三三三

すし天ぷら 冷やむぎ  
ざるそば 冷やし中華  
御食事処 **いおり**  
下坂町(四) 電話二二二二

**産婦人科**  
**中田医院**  
中田 幸子  
いわき市平字高田(四) 電話〇九七

**茶房ルンパル**  
平・新田町(三) 電話四二二二  
**クワブル**  
平・新田町(三) 電話四二二二

**耳鼻咽喉科**  
気管食道科  
放射線科  
**大和田医院**  
院長 大和田 一郎  
いわき市平字高田 電話三三三三

あそび  
おそめ  
おでん  
平・新田町(三) 電話四二二二

アポロ11号  
品性 純  
重さ 25g  
直径 4.0mm  
製造元 西ドイツ  
郵局 特認局  
価格 8,000円  
限定数のため予約承り可  
**トキワカ**  
平・一町目 電話2339

## 暑中お伺い申し上げます

昭和44年 盛夏

<p>日本観光旅行業 日本交通公社協定 <b>旅館 柏屋</b> 常盤四倉海岸 電話二二二二</p>	<p>四倉海岸 <b>旅館 海気館</b> 電話二二二二</p>	<p>四倉海岸 <b>旅館 山海荘</b> 吉田 正 電話二二二二</p>	<p>北見漁業 取締役 北見 隆一 いわき市四倉町字本 電話二二二二</p>	<p>北洋丸漁業株式会社 代表取締役 長瀬 文太郎 いわき市四倉町字本 電話三三三三</p>	<p>四倉ハイヤー有限公司 代表取締役 新妻 政雄 新妻 隆 電話三三三三</p>	<p>三和交通有限公司 代表取締役 伊藤 実 いわき市四倉町字本 電話三三三三</p>	<p>四倉運輸株式会社 取締役 鈴木 吉之助 電話二二二二</p>	<p>協永運輸株式会社 取締役 永山 長治 電話二二二二</p>	<p>丸山建設工業株式会社 代表者 山野 辺 誠 電話二二二二</p>	<p>井伊谷工業株式会社 代表取締役 小坂 恒太郎 電話二二二二</p>	<p>鈴木林産工業株式会社 代表取締役 鈴木 定次郎 電話二二二二</p>	<p>四倉製粉 代表取締役 本多 隆 電話二二二二</p>	<p>木村医院 木村 正 俊 電話二二二二</p>
--	--	---	--	--	---	---	---	--	---	--	---	---------------------------------------	-----------------------------------

**松月堂**  
舶来品《菓子・食品》の  
ギフトコーナーが誕生  
しました  
マロン・グッツェ・キャンデー・ボン  
ボン・ココア・紅茶・ココア・  
ジャム・etc...  
「世界の味」を、しゃれたかごに  
セットしてみました  
3,000 ¥3,500 ¥4,000  
1代目 小名浜店/電話(盛城)4861





