

# いわき民報

いわき市平字子町  
電話 (024) 42-0240  
編集 口座 社務部  
印刷 文交社  
本小部  
平字子町  
電話 (024) 42-0240

ENDO  
帽子の店  
イト  
平字子町  
電話 (024) 42-0240

予算不足で実  
験器具づくり  
近頃、学校で実験器具が不足している。学校側が実験器具を自作している。材料は、新聞紙、紙、糊、糸、針、糸など。自作した実験器具は、実験の妨げにならない。また、実験器具の自作は、実験の妨げにならない。また、実験器具の自作は、実験の妨げにならない。

いわき市小委員会  
いわき市小委員会  
いわき市小委員会  
いわき市小委員会

いわき市小委員会  
いわき市小委員会  
いわき市小委員会  
いわき市小委員会

## 平 常 磐 3月21日 市内通話

### 局番に「42」「43」を新設 来春には城磐局と合併

平・常磐両局が三月二十一日から、市内通話で「42」「43」を新設した。市民局の市内通話局の番号が変更される。市内通話局の番号は、従来の「2」から「42」に変更される。また、「43」も新設される。これは、市内通話局の増設と合併によるものである。

### 両局管内の移転自由 だが基本料金多少あがる

市内通話局の合併に伴い、管内の移転が自由になる。ただし、基本料金は多少あがる。これは、市内通話局の増設と合併によるものである。また、市内通話局の増設と合併によるものである。



市内通話局の合併に伴い、管内の移転が自由になる。ただし、基本料金は多少あがる。これは、市内通話局の増設と合併によるものである。また、市内通話局の増設と合併によるものである。

### 連絡会設け閉山処理 石炭支局など九関係機関

石炭支局など九関係機関が連絡会を設け、閉山処理を進める。これは、石炭支局など九関係機関が連絡会を設け、閉山処理を進める。これは、石炭支局など九関係機関が連絡会を設け、閉山処理を進める。

### 米の減産転作を指導 市でも対策室を新設

米の減産転作を指導するため、市でも対策室を新設する。これは、米の減産転作を指導するため、市でも対策室を新設する。これは、米の減産転作を指導するため、市でも対策室を新設する。

常磐テント商  
いわき市内馬場町内丸へルセンター  
TEL・平字子町3032

歯科一般  
石島内科医  
院長 石島 公徳  
副院長 小沢 洋一  
目次 洋一 三代太

三信商事  
低利融資 商店専門  
平均的な  
うつくしから  
高級の  
丸市  
平字子町  
電話 2213

カラーテレビ  
おまかせくたさ  
ナショナル  
ビクター  
ソニー  
明日は休ませて  
いただきます  
皆様の電化の店  
電光社  
平字子町 電話0244

米審の第一人  
平野野氏招く  
平野野氏招く  
平野野氏招く

天気予報 玉羊  
三月二十一日 (水)  
晴 8.0-13.0  
三月二十二日 (木)  
晴 8.0-13.0  
三月二十三日 (金)  
晴 8.0-13.0

センスのある男の集まる店  
紳士服飾  
ダンセン  
平字子町中央通り TEL 3853

フレッシュ・メイトは  
大黒屋からスタート!  
70%OFF  
男子中学生服 2階  
女子中学生服 2階  
子供服ご入学お祝いセール 2階  
PTAくきものと羽織 2階  
浜通り女子中学生セラー服  
<おあつらえ承りの会> 3階  
オフィスレディ<1年生>の  
ファッション 2階  
フレッシュ・メンコーナー 2階  
新小学生ランドセル 1階

大黒屋  
平字子町中央通り  
電話 3853

もういちど  
チェックしてください  
三信商事  
低利融資 商店専門

# 県が区画整理を要望

## 新川 夏井川合流の北白土

この新川合流地区は、平野部であり、農業地帯として開発されてきた。しかし、近年は、夏井川と新川の合流地帯に、宅地や工業地帯が急増している。このため、排水や洪水の危険が増している。県は、この地区の区画整理を要望している。区画整理によって、排水路を整備し、洪水の危険を減らすことが期待されている。また、区画整理によって、土地利用が効率化され、農業と工業の両立が可能になるとされている。

# 進出企業も足踏みか

## 不況下に設備投資抑制

不況の影響を受けて、進出企業も設備投資を抑制している。特に、製造業を中心に、設備更新が遅れている。企業側からは、不況が続き、将来の需要が見えないため、設備投資を控えているとされている。一方で、一部の企業は、新製品を開発し、市場を開拓している。しかし、全体的には、設備投資の減少が指摘されている。

# 薬王寺に簡易水道

## 生活用水から解放

薬王寺に簡易水道が完成した。これにより、寺内には生活用水が供給される。以前は、山から水を運んで使っていたが、簡易水道の完成で、生活が便利になった。また、衛生面でも、安全な水を供給できるようになった。寺の運営にも大きな貢献をしている。

# 平野球連盟が

## 登録主将会議

平野球連盟が登録主将会議を開いた。会議では、今後の活動方針や選手の育成について話し合った。また、各地区との連携についても話し合った。今後の活動に備えている。

年齢	人数
35以下	39
36-39	12
40-44	14
45-49	28
50-54	79
55-59	104
60-64	110
65-69	28
70-74	118
75-79	127
80-84	239
85-89	183
90-94	13
95-99	8
100以上	11
合計	1516

### 民間三人を 含む九人表彰

民間企業や団体の功績を表彰する。表彰対象者は、民間企業や団体の代表者である。この表彰は、民間の発展や社会への貢献を促進するために設けられている。

# 市況

アサギ	1500
カサギ	1200
シラサギ	1000
ヒラサギ	800
イサギ	600
ササギ	500
ナガサギ	400
トサギ	300
コサギ	200
オサギ	100

### 野 菜

新鮮な野菜が市場に流通している。特に、春野菜の種類が増えている。消費者は新鮮な野菜を楽しむことができる。

### 果 物

季節の果物が市場に登場している。甘味もよく、栄養豊富な果物が消費者の注目を集めている。

### ありの停電

一部の地区で停電が発生している。原因は不明だが、電力会社の調査が行われている。

### 戦後25年史

戦後25年史が出版された。戦後の社会変革や人々の生活について詳しく紹介している。

### いわき民報紙上から

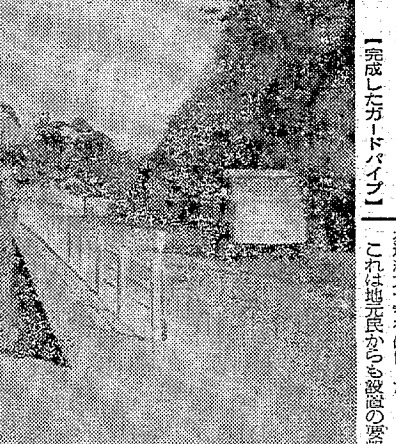
紙上の記事や情報について紹介している。

### おわびして本欄を中止します

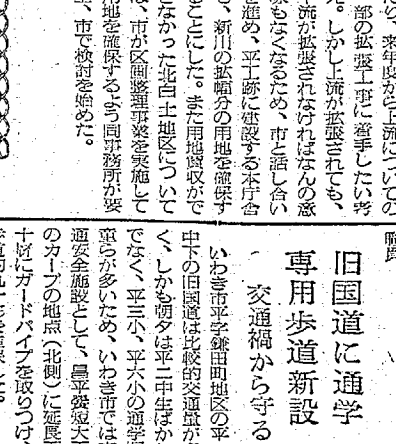
本欄の中止についてお詫言っている。



完成したガードマン



桜草など二百鉢



小名浜名店街

### 旧国道に通学専用歩道新設

旧国道沿いに通学専用歩道を新設する計画がある。児童の安全を確保し、通学に便利にするためである。

### 小名浜名店街でノミの市

小名浜名店街でノミの市が開催される。地域の活性化や経済の発展を促すためである。

### 級児童作品展

級児童作品展が実施された。児童たちの創意工夫や作品が発表された。

# いわき市平消防団 祝 日本消防庁長官旗受賞

<b>うなぎ 創業百年</b> 松 本 楼 松 本 伝 長	<b>松本都広</b> いわき市平消防団団長 いわき市平消防団本部副団長	<b>平花芸妓屋組合</b> 平花街クラブ 事務所 いわき市平消防団本部 電話三三〇六	<b>平旅館組合</b> 組合長 関 内 一 郎 副組合長 武 田 正 一 会 計 長 正 一	<b>平井恵次郎</b> 福井工業株式会社 いわき市平消防団本部副団長 いわき市平消防団本部副団長	<b>平社交クラブ</b> 平 料 亭 組 合	<b>平松製麺所</b> 平子才龍小路34 電話(平)74-3630	<b>若松製麺所</b> 平子才龍小路34 電話(平)74-3630	<b>総合看板</b> プラスチック加工一式
-------------------------------------	--	---	--	--	----------------------------	--	--	---------------------------

**中華そば ワンタン皮**  
**ぎょうざ皮 シュマイ皮**  
**若松製麺所**  
平子才龍小路34  
電話(平)74-3630

**り券発売中**  
50円 当日400円  
100円 当日350円  
● クリスマス・キャロル  
時望の封切りひかり屋

**総合看板**  
プラスチック加工一式

**花の 茶 館**  
平 井 恵 次 郎



常磐炭礦従業員一覽表

Table with columns for age groups (e.g., 20-24, 25-29, etc.) and employee counts for various departments like 'Hand', 'Foot', 'Machine', etc.

商議所も地元雇用へ

常磐炭礦の従業員 協力調査表を配布

いわき商議所は二月廿一日午後二時、常磐炭礦(株)に於いて、

常磐炭礦は従業員が千二百六十九人、うち男性千二百六十九人、女性一人、

平野球連盟が登録主将会議

平野球連盟は三月三日午後二時、平野球連盟事務所にて、

民間人三人を 含め九人表彰

中央警署が犯罪者九人を表彰

中央警署は二月廿一日、民間人三人にも表彰状を贈った。

二月の手形交換 換百億を割る

手形交換所、二月の手形交換額が、

保険のシオリ

健康保険のシオリ

健康保険のシオリは、健康保険料を計算する際の

健康保険のシオリは、健康保険料を計算する際の

野 菜

野菜の価格表

おわびして本欄を中止します

いわき民報の年譜(一) 昭和二二・二二(昭和) 旬刊「タロイ」

文責

荒川禎三

いわき市平 館林 中華そば ワンタン皮 ぎょうざ皮 シュマイ皮 若松製麺所

整形外科 井莉 院長 井莉 誠

前売り券発売中 大人350円 学生300円

哀愁の 파리

新客 大口歓迎 熊谷質店

総合看板 ユモト看板

佐藤医院 院長 佐藤 誠

大喜多や

若竹

松月堂

# 社会 (その4)

(問4) 下線(c)を引いた5の条文にもかかわらず、日本国憲法は財産権に制限を加える場合がある旨を定めている。それはどのような場合か。次のアからエまでの文のうち一つ選び、その記号を書け。

ア 財産所有の公平性を是正することが、平等権の趣旨からみて必要と認められた場合。  
イ 働く能力があるのに利子や配当で生活し、勤労の義務に反すると認められた場合。  
ウ 国家や地方公共団体が財政収入を増すために、私有財産を収用する必要があると認められた場合。  
エ 財産権の不可侵よりも、社会全体の利益をよりよく保つ必要があると認められた場合。

(問5) 次の文は、下線(c)を引いた6の条文に保障された権利について述べたものである。文中の□□□□の空欄にもっともよくあてはまる語を考へて、それを漢字4字で書け。

この権利にもとづいて法律がつけられ、それによって労働者は□□□□を組織し、労働条件を維持改善するために活動することが認められている。

8 経済成長について、次の(問1)から(問5)までの各問に答えよ。

(問1) 次の文中の□の空欄にあてはまるものを、下のアからエまでのうち一つ選び、その記号を書け。

経済成長率は、一國において1年間につくりだされる□を基準として算出される。

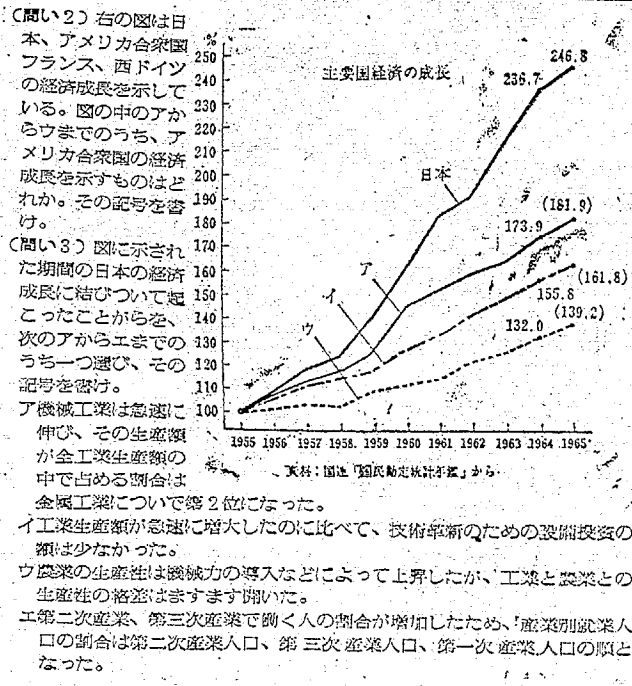
ア 生産物とサービスの合計額 イ 生産物と貯蓄の合計額  
ウ 工業生産物と農業生産物の合計額 エ 特定の主要な生産物の合計額

## 順子さんのお母さんも招待

### 交換学生 豪洲のRCから

豪洲のRCから、交換学生としてオーストラリアから1年間、豪洲で勉強した順子さんが、お母さんも招待された。

順子さんは、豪洲のRCから、交換学生としてオーストラリアから1年間、豪洲で勉強した順子さんが、お母さんも招待された。



(問2) 右の図は日本、アメリカ合衆国、フランス、西ドイツの経済成長を示している。図の中のアメリカ合衆国の経済成長を示すものはどれか。その記号を書け。

(問3) 図に示された期間の日本の経済成長に結びついて起こったことから、次のアからエまでのうち一つを選び、その記号を書け。

ア 機械工業は急速に伸び、その生産額が全工業生産額の中で占める割合は金属工業について第2位になった。  
イ 工業生産額が急速に増大したのに比べて、技術革新のための設備投資の額は少なかった。  
ウ 農業の生産性は機械力の導入などによって上昇したが、工業と農業との生産性の格差はますます開いた。  
エ 第二次産業、第三次産業で働く人の割合が増加したため、産業別就業人口の割合は第二次産業人口、第三次産業人口、第一次産業人口の順となった。

(問4) 次の文は、昭和45年度「図説・経済白書」に基づいてつくられたものである。文中の□□の空欄にもっともよくあてはまる語を考へて、それを漢字2字で書け。

1965年以降の日本経済においては、輸出の増大が高い経済成長と健全な国際収支の両立を可能とした。輸出の増大により、経済成長→設備投資の増加→□□の増大→国際収支の悪化→金融の引き締め→成長の鈍化、という従来の型は大きく変わった。

(問5) 次の統計表は、経済成長下における日本の貿易構成の変化を示したものである。この統計表をみて、輸出入について述べた下のアからエまでのうち、誤っているもの一つを選び、その記号を書け。

### 貿易構成の変化 (単位100万ドル)

品名	輸出			輸入			
	1955年	1961年	1967年	1955年	1961年	1967年	
輸出総額	2,010	4,236	10,442	輸入総額	2,471	5,910	11,633
食料品	135	232	372	食料品	625	689	1,305
繊維製品	749	1,135	1,704	繊維原料	601	951	898
化学製品	94	202	684	金属鉱物	186	950	1,600
鉄鋼	259	380	1,272	原油	149	530	1,457
その他	247	1,244	4,395	化学製品	112	336	116
	523	1,002	2,015	機械	132	645	1,033
				その他	666	1,714	4,239

大蔵省「通関統計」から

ア 工業製品が輸出総額の中で占める割合は低下した。  
イ 食料品が輸出総額と輸入総額の中で占める割合は、少ないが増加した。  
ウ 繊維工業の貿易や鉄鋼が輸入総額の中で占める割合は、大幅に増加した。  
エ 繊維および機械製品の輸出額が増加したが、その増加の割合は鉄鋼、機械に比べると低かった。

## ハワイアン3月の歌ごよみ

歌ごよみの会

三月の歌ごよみ

三月の歌ごよみ

三月の歌ごよみ

## 社員急募

営業部員 二名

販売部員 二名

工務部員 若干名

本社：いわき市平下町三丁目

電話：2678

### カツ写真店

TEL: 2750

### いわきレンタカー

大平モータース株式会社

小名浜市辰巳町34-3

TEL: (63)-2087

### 水野美容院

平・白根町29 TEL: 2678

### ビューティフルルーム

モーニングサービス ¥100

喫茶 ミモザ

平・白根町 電話: 3234

## モーテル松影

スマートで清潔すばらしい空気...海...

料金ご案内 (お二人様)

- 宿泊料金 (午後11時~翌朝10時) 2,800円~3,000円
- 休憩料金 (午後2時~午後11時) 2時間...1,500円
- サービスタイム (午前10時~午後2時) 2時間...1,000円
- 超過料金...1時間...500円

ところ...いわき市平下神谷(新舞子)

### 川ばた

郷土酒亭

大衆座席

電話: 547

### 若松医院

内科 小児科 胃腸科

若松孝彦

電話: 2505

### 東京名物

かすてら

のりとお茶

東京名店街タナカ

小名浜名店街マルトスーパー内

いわき市小名浜字新川南 電話: 3389

### サンパイ

結婚記念写真は...

電話: 2678

### 市民会館食堂

結婚式とご会合は

完全空調設備の

電話: 3234













### 草ヤツルに囲まれた梅の苗

佐藤 みえ  
風のなかで三十五日、私は友人三人を誘って四会町中野山に近郊緑地公園建設の現場を訪ねた。四会町緑地公園建設の現場は、この日の四人も金曜日の仕事を休んで、この現場を訪ねて来た。この現場は、この日の四人も金曜日の仕事を休んで、この現場を訪ねて来た。この現場は、この日の四人も金曜日の仕事を休んで、この現場を訪ねて来た。

### 読者の声

交通安全年間入ローガン  
住友 信  
交通安全年間入ローガンを拝見し、交通安全の重要性を改めて認識しました。交通安全は、一人ひとりの命を守るために、我々市民が協力して取り組むべき課題です。今後も交通安全の啓発活動に積極的に参加し、交通事故の防止に貢献したいと思います。

### 耐久消費材についての回答

住友 信  
耐久消費材に関するご質問にお答えします。耐久消費材とは、一定期間の使用を想定して製造された商品であり、その耐用年数や使用状況によって、廃棄物の発生に繋がります。市民として、製品の購入時には、その耐久性や環境への配慮を考慮し、適切な選択を行うことが求められます。

### 石井 久さん

石井 久さん  
私の父親が亡くなったのは、昭和二十七年のことです。その時、私はまだ小学生でした。父親の死は、我が家にとって大きな悲劇となりました。その後の生活は、母と二人で暮らすことになりました。父親の思い出は、今でも心に深く刻まれています。

### 耐消費材について

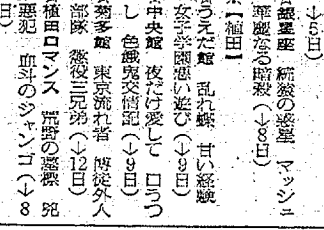
住友 信  
耐久消費材に関するご質問にお答えします。耐久消費材とは、一定期間の使用を想定して製造された商品であり、その耐用年数や使用状況によって、廃棄物の発生に繋がります。市民として、製品の購入時には、その耐久性や環境への配慮を考慮し、適切な選択を行うことが求められます。

### と勉強部屋

と勉強部屋  
勉強は、人生の大きな財産です。日々の学習を通じて、知識とスキルを身につけ、自己成長を図ることが大切です。勉強部屋では、読者の皆さんが抱えている疑問や悩みについて、専門的な知識や経験に基づいてアドバイスを提供しています。

### 市民会館

市民会館  
市民会館は、市民の生活の中心となる施設です。ここでは、市民の意見や要望を反映し、地域の発展に貢献するための様々な取り組みを行っています。市民会館の役割は、市民と行政をつなぐ橋渡しとして、ますます重要になってきています。



完成した社と石井さん

### 映画案内

- ☆【1】 夕陽の歌 (11時)
- ☆【2】 夕陽の歌 (13時)
- ☆【3】 夕陽の歌 (15時)
- ☆【4】 夕陽の歌 (17時)
- ☆【5】 夕陽の歌 (19時)
- ☆【6】 夕陽の歌 (21時)
- ☆【7】 夕陽の歌 (23時)
- ☆【8】 夕陽の歌 (25時)
- ☆【9】 夕陽の歌 (27時)
- ☆【10】 夕陽の歌 (29時)

### 100貨店

100貨店  
100貨店は、100種類の品物を揃ったお店です。ここでは、様々なジャンルの商品を取り揃え、お客様のニーズに応じた商品を提供しています。100種類の品物の中から、ぜひお気に入りの一品を見つけてください。

ソニー・うちは・広電マツ子  
ル・朝日ばしと後  
見家  
平字大町電話74-5469

## 財団法人 松村総合病院

本院 平野町大通り東側 電話2161代  
舞子浜病院 いわき市平野町 電話(夜間)62

救急指定病院  
労災保険指定病院  
院長 松村 亨

内科 胃腸科 神経科  
精神科 外科 脳神経外科  
小児科 耳鼻科 産婦人科  
眼科 麻酔科

### 乗馬の楽しさはまた格別

◇入会金10,000円 月会費500円  
騎乗料(30分)200円  
◇馬場:常磐原町丸山公園  
◇資格:年齢・男女の別なく、お気楽にどうぞ  
◇行事:講習会・競技会を随時開催  
いわき乗馬クラブ  
電話(0246)3-484

### あふるる思いをこめたる品ぞ

越前フジヤ  
神土町入江町  
電話(0246)2-1000

### 肉の御用は 下坂食肉店

好問町電話 3322  
2447

### 産科・婦人科・麻酔科

## 山崎産科医院

院長 山崎 正義  
〒305 平野町(平野) 電話(0246)7-7833

### 産科 高木医院

高木 修  
久保町(久保) 電話(0246)3-3333

### 社員募集

女子事務員 若干名  
タイゼン家具平店  
〒305 平野町(平野) 電話(0246)3-3333

### 女子社員募集

東和電業株式会社  
平野町(平野) 電話(0246)3-3333

### 近日開店

愛産ホール  
平野町(平野) 電話(0246)3-3333

### 募集

縫製員 五名  
警備員 若干名  
平野町(平野) 電話(0246)3-3333

### 急募

女子社員(縫製) 1名  
女子販売員 1名  
平野町(平野) 電話(0246)3-3333

### 貸し家

飲食店居抜き  
平野町(平野) 電話(0246)3-3333

### 貸し

貸し家(平野町)  
貸し家(平野町)  
貸し家(平野町)  
電話(0246)3-3333