

ときの書簡
 の 閉鎖してゐる。成應隆孝
 と云へば、まず直江に於て
 こ。そのうえ大に吉川と云
 雲にたゞ、またたかなが雪雲
 の縁に、珍しきものゝた
 い。よからみたる家の飾
 柄をなしてゐるが、しがて
 らうてゐるは歴史を鑑み
 して重要な文化財であり、家
 室のものをたててこれた々
 々、西村氏十一人の役
 々、小島、米、村
 々、西村、中島などは村た
 りしい。子どもの時分、父々
 のこの驚愕について語を告
 されたことをあが、何分
 じつと云へりから破れて
 じつと云へりから破れて
 う人もいたが、家室は手離
 ないのを助けた。
 (小倉孝吉著二・38)

悪質な夜逃げが62件も

いわき市は年間の三月末まで市官住宅の家賃納付整理を実施、保難人に返給する上にも、要領范納付には強制執行を払い命令でのぞくことになった。初めての強制整理が、市で旧市町村時代からの整理主体にとおり、滞納総額は約五五〇円。一件平均三〇円以上で、最高は約六〇〇円。たまためにたつた六六〇円分の十三戸という集束、夜明け組が六十戸あり追跡調査を絶たれぬ完全な踏み倒し組をもあつて、市では国民利義、負担の公平を期するためにも、この際うへへをハッキリすることになった。

滞納額は五百万円

市税徵收率が九七・五割というから、家賃の納入が納税より悪いという始末の悪さ。

しかし、好問、三和、遠野の三地区は一〇〇割の完全納入。一番平均三万円、最高は八万円にいた

悪いのは四倉地区の八八・六〇
幣九五〇と低率。蒲納総額は四
四年度決算では四百四十五万七
二十八円だが、現在では五百万
を越した。地区別では常勢の九
八万円がトップで平、磐城、四
が七十万円台。

いわきは「特殊」と増額

既成林構地区も含める

いむき地区は林業構造改善事業は、当初予定は林業事業を実施して田入、三和、川原の三地区を除いた地域を対象と、四十五年度から三万年継続事業として実施にはいつたが、農林省にはいつたが、きき地区は特殊な理由で、であるとして、新たに第一次林業改善事業を行なった。きき地区も追加、その事業費は概ね七千円内の追加を認め、総事業費は概ね四千五百円となった。追加の二地区は四十六年度から、追加の七地区は四十七年度の新設急ぎ、その事業費が追加されることになるが、今年度は林道四路路線、延長三千三百五十七尺の新設急ぎ、その八割方が完成して、いけ栽培用のフレーム八枚、総面積三千九百九十六平方尺が完成した。

林業の省力化、近代化を図るに
とする林構事業は、林道の開きと
【完成したいたけ栽培用のフ
ム】小川町高萩】

好間で工場を半焼

捕区の十三四人が、定まった仕事も持たず「ムン」を話さうといふかゝ始末が悪い。
 合併前かゝの引き續き不良入居者といつたので、これまで毎年督促や催留費と進捗してきたが、いずれもムンのつてゐる。もつともたまり過ぎて余計払えなかつたとも考えられるが、昨年かゝ新設した管理入制度も一向に効果が見えなかつた。
 うと申請した候補に、まず「あなたの保証し〇〇さんは家賃をこれだけ滞納している」と連絡するとともに支払の命令書を入に出す。それで今度は誠意を出さない悪徳者は強制執行をかけ、場合によっては差し押えも行なう。が、できれば差押金を徴せたと十二万月額の分期払いで滞納をさう指導する方針。

きのう南署が事故セリ

排気ガス違反が半数も

一日は、第十回の事故でその目を迎える県内各地で、つせいに取り締まりが行なわれたが、いよいよ五日は五井の事故が発生、五井のケガ人を送出した。しかし平日に比べると少ない数で、まぎれの好成績。中でもいわずに五井は、初めて事故でゼロを記録した。

この日から、排気ガスによる大汚染はなくなり、各地で新しく購入した排気ガス測定器をつまひのせいにより排気ガスを測定した結果、いわき中央駅では、約三百台を測定したうち、規準の五・五をオーバーした数値不良車が半数もあり、とにかく五井東陽管内はもっとひどく四百六十台のうち約七〇％の百一十台が故障車だった。

今回は指針だけにとどめたが、これを機会に月一回以上実施。違反車には不合格のステッカーを張り、整備改善を厳重に進めて行く方針である。

の四路橋樑のたれており、延長は三三三、三五五・七、幅員三、三六〇のうちに八週近くが完成してゐる。ところが特殊林産物施設案として、久々演習系統に九、一九平方分の「プレーム・レーン」を、四四一九・五平方分の「プレーン」を西園町白岩字「中」に四棟、同北「作」と小川町高崎「それぞれ一棟の計八棟（総面積三、三三九・六平方分）が、

訓、民間八割に充てける）した。た湯の邑に五割の早期育成林を置き、モデルケースとして普及させることにしており、いわき市林組合に十五畝、赤井庄産森林合に四畝の「チェーソー」を増強、各組合にマイロバース一台を配した。

三ツや、須用し、しいたいの料金は
 金はじめた。
 このほか共有林として放置されてきた入会跡地については、その活用を図り、近代化するのために、四倉町の八芎、樂王寺、山田小湊、白岩四地区の合計四、二千四畝を各人名義に改め、國有林出賣事業として折松（愛媛）深山田（田入）上小川（小川）の三地区三千六畝に部分林を設定（管理）い

紳士服飾
ダンセニ
平駅前中央通り TEL ④38

★ ★ ★ **高級ドラ**
オギノ は近代的な設備
お手入れば信頼できる技術で

救急指定病院
労災保険指定病院
財団
法人
整形外科・外科・内科
小児科・産科・放射線科
竹林病院
院長 竹林 貞吉
所在地 いわき市平支所前
電話 二三三一代

女子従業員募集

▽年齢40歳くらいまでの通勤可能な方

▽委細面談

▽履歴書持参のうえ当館事務所までおいでください

ひかり座

電話三三三三

ひかり座

ナショナル住宅は
このようにしてつくります

- ① 内壁にはクロスをはじめ、よこれが水ぶきできるハイウツドS・ハイテック・メラミン合板を部屋別、用途別に使い分け、仕上けることができます
- ② 床面にはフローアーナット、DK・洗滌剤にはバンタイル…ナショナルの豊富な床材のなかから、用途に適したのを選び、床仕上げをします
- ③ 台所は、プラン・設備とも最高です。"さすがにすばらしい"とおほめいただいたいます
- ④ おふろや洗面所・衛生設備も、定評ある材料や製品を用いて美しく入念に仕上れます

大井、大井住宅代理店


株式会社 桑原工務店東ナショナル住宅部

いわき市平谷川瀬字明治町4の1 TEL・☎-2486代

《R 2 N型》

住 宅

肉の御用は



下坂食肉店

好間町電 38

三三二四
二四四七

サトモ	一〇〇・五〇(ク)
三ツ	二〇・一〇(栗)
三ツ梨	二八・二五(ク)
ヒヤマン	三五・三〇(ギ)
モヤシ	三〇(ク)
シシタク	六〇・〇〇(四八)
セリ	一五・一〇(栗)
ウカ	二五・一〇(栗)
鶏卵	二〇・一〇(栗)
玉子	一三・一〇(ク)
レタ	八・四〇(ク)
タマゴ	六五・〇〇(四〇)
果物	
リンゴ	一八〇・四五(ギ)
ミカン	一〇〇・四〇(ク)
バナナ	一三・一〇(ク)

會支所会堂等に開いた。
大國魂神社で、いわき市平野
初音祈禱大会
の初音祈禱大祭は、一日行なわ
る。

――

商工らん

花ぞの二平・新田町花ぞの二
連休 三・四日を連休。
みよしの二 じゃんがら本館
二ヶ月定休 一しの二ヶ月定休
は、三月十七日。

水戸鉄道を管理下に、常磐線の
綾瀨〜我孫子の間の緩急列車が完了
成したため、四月二十日から地下
鉄千代田線（四角田）入りが始
まる。これに伴って各列車のスピード
「上り二号」とともに、現行三両の
ものを暫く、勝田間十両、勝田〜
仙台間八両に増強する。〇現行勝田
日と休前間隔の上の「ときわ」
「上り下」の「ときわ」十号を毎日
一列で決定。役員は次の通り。

ける浄化槽の施工に必要な届け出の業務や、研修会、講習会を行なうて技術を修得、地域社会に貢献するのが目的。会長に三共水道の

田人で老人ク
ラブ委員会
区老人クラブ理
事会は二日午前十時から田人支所
会議室で開いた。

花ぞの 平・新田町花ぞの
連休 3・4日を連休。
みよしの じゃんから本舗
2月定休 よしの2月定休
は3、17、24日。

■すぐ役立つ各種のお料理が勉強
佐々木クッキング
■日本料理■西洋料理■中華料理
■菓子類を調理実習いたします
■いわき市平字杉平28(城山駅女通り)

甘
平でコ
あ特
16
平

出火おわびとお見舞いお礼

二月一日午後四時十分ごろの出火に際しましては大へんご迷惑
ご心配をお掛けいたしましたこと深くおわび申しあげます
またなまぐさお駆けつけの心遣い、消防団に尽力くださいました
ご見舞いを賜わの度にあがご心遣い申しあげます
略儀ながら
紙上で厚くお礼を申しあげます

日本化工板株式会社

社長 堀 地 義 雄

入院設
何あり

四重町上仁井田李北庵田 寛3ノ25

院長 長瀬 克麿

故松本幸松の葬儀際しましては御多用中のところを
わさ御会葬をいたしたまふことにあつたべく御申しあげ
ます

昭和四十六年二月一日

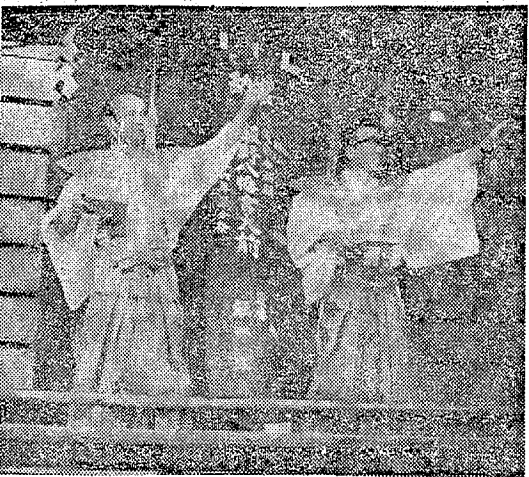
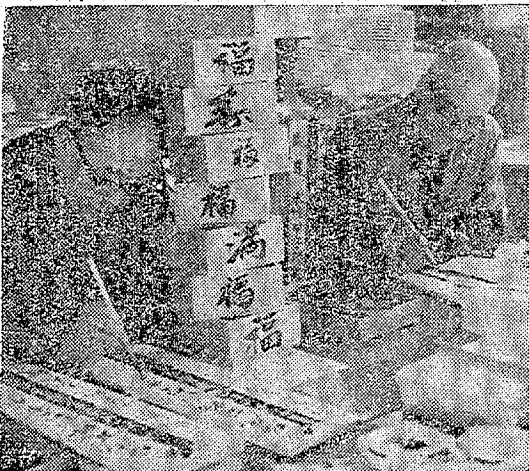
いわき市小名浜字林ノ根九〇

喪主 松本 弘

松本 忠夫

松本 一夫

松本 貞司



あす両神社で豆まき

子鍛倉神社、飯野八幡で

あす(三日)は節分。いわき市平字鍛倉の子鍛倉神社と、平字飯野の飯野八幡神社で、豆まき行事が行われる。子鍛倉神社では、午後二時から、飯野八幡神社では、午後三時から、それぞれ行事が行われる。両神社とも、豆まきだけでなく、お化け屋敷や、おどろき行事なども行われる。行事に参加する方は、事前に両神社の事務所へお申し込みください。

あす両神社で豆まき

子鍛倉神社、飯野八幡で

あす(三日)は節分。いわき市平字鍛倉の子鍛倉神社と、平字飯野の飯野八幡神社で、豆まき行事が行われる。子鍛倉神社では、午後二時から、飯野八幡神社では、午後三時から、それぞれ行事が行われる。両神社とも、豆まきだけでなく、お化け屋敷や、おどろき行事なども行われる。行事に参加する方は、事前に両神社の事務所へお申し込みください。



あす両神社で豆まき

子鍛倉神社、飯野八幡で

あす(三日)は節分。いわき市平字鍛倉の子鍛倉神社と、平字飯野の飯野八幡神社で、豆まき行事が行われる。子鍛倉神社では、午後二時から、飯野八幡神社では、午後三時から、それぞれ行事が行われる。両神社とも、豆まきだけでなく、お化け屋敷や、おどろき行事なども行われる。行事に参加する方は、事前に両神社の事務所へお申し込みください。

あす勿来でも陳情へ

北茨城の発電所に反対

勿来地区の住民連合会が、北茨城の発電所の建設に反対する陳情書を、あす(三日)に県庁へ提出する。住民連合会によると、発電所の建設は、地域の環境を破壊し、住民の健康被害を及ぼす恐れがあるという。住民連合会は、発電所の建設を中止し、地域の環境を保全することを求める。

あす勿来でも陳情へ

北茨城の発電所に反対

勿来地区の住民連合会が、北茨城の発電所の建設に反対する陳情書を、あす(三日)に県庁へ提出する。住民連合会によると、発電所の建設は、地域の環境を破壊し、住民の健康被害を及ぼす恐れがあるという。住民連合会は、発電所の建設を中止し、地域の環境を保全することを求める。

あす勿来でも陳情へ

北茨城の発電所に反対

勿来地区の住民連合会が、北茨城の発電所の建設に反対する陳情書を、あす(三日)に県庁へ提出する。住民連合会によると、発電所の建設は、地域の環境を破壊し、住民の健康被害を及ぼす恐れがあるという。住民連合会は、発電所の建設を中止し、地域の環境を保全することを求める。

あす勿来でも陳情へ

北茨城の発電所に反対

勿来地区の住民連合会が、北茨城の発電所の建設に反対する陳情書を、あす(三日)に県庁へ提出する。住民連合会によると、発電所の建設は、地域の環境を破壊し、住民の健康被害を及ぼす恐れがあるという。住民連合会は、発電所の建設を中止し、地域の環境を保全することを求める。

あす勿来でも陳情へ

北茨城の発電所に反対

勿来地区の住民連合会が、北茨城の発電所の建設に反対する陳情書を、あす(三日)に県庁へ提出する。住民連合会によると、発電所の建設は、地域の環境を破壊し、住民の健康被害を及ぼす恐れがあるという。住民連合会は、発電所の建設を中止し、地域の環境を保全することを求める。

あす勿来でも陳情へ

北茨城の発電所に反対

勿来地区の住民連合会が、北茨城の発電所の建設に反対する陳情書を、あす(三日)に県庁へ提出する。住民連合会によると、発電所の建設は、地域の環境を破壊し、住民の健康被害を及ぼす恐れがあるという。住民連合会は、発電所の建設を中止し、地域の環境を保全することを求める。

あす勿来でも陳情へ

北茨城の発電所に反対

勿来地区の住民連合会が、北茨城の発電所の建設に反対する陳情書を、あす(三日)に県庁へ提出する。住民連合会によると、発電所の建設は、地域の環境を破壊し、住民の健康被害を及ぼす恐れがあるという。住民連合会は、発電所の建設を中止し、地域の環境を保全することを求める。

あす勿来でも陳情へ

北茨城の発電所に反対

勿来地区の住民連合会が、北茨城の発電所の建設に反対する陳情書を、あす(三日)に県庁へ提出する。住民連合会によると、発電所の建設は、地域の環境を破壊し、住民の健康被害を及ぼす恐れがあるという。住民連合会は、発電所の建設を中止し、地域の環境を保全することを求める。

あす勿来でも陳情へ

北茨城の発電所に反対

勿来地区の住民連合会が、北茨城の発電所の建設に反対する陳情書を、あす(三日)に県庁へ提出する。住民連合会によると、発電所の建設は、地域の環境を破壊し、住民の健康被害を及ぼす恐れがあるという。住民連合会は、発電所の建設を中止し、地域の環境を保全することを求める。

あす勿来でも陳情へ

北茨城の発電所に反対

勿来地区の住民連合会が、北茨城の発電所の建設に反対する陳情書を、あす(三日)に県庁へ提出する。住民連合会によると、発電所の建設は、地域の環境を破壊し、住民の健康被害を及ぼす恐れがあるという。住民連合会は、発電所の建設を中止し、地域の環境を保全することを求める。

あす勿来でも陳情へ

北茨城の発電所に反対

勿来地区の住民連合会が、北茨城の発電所の建設に反対する陳情書を、あす(三日)に県庁へ提出する。住民連合会によると、発電所の建設は、地域の環境を破壊し、住民の健康被害を及ぼす恐れがあるという。住民連合会は、発電所の建設を中止し、地域の環境を保全することを求める。

あす勿来でも陳情へ

北茨城の発電所に反対

勿来地区の住民連合会が、北茨城の発電所の建設に反対する陳情書を、あす(三日)に県庁へ提出する。住民連合会によると、発電所の建設は、地域の環境を破壊し、住民の健康被害を及ぼす恐れがあるという。住民連合会は、発電所の建設を中止し、地域の環境を保全することを求める。

2月6日(土)新規開院

略図の所に建築中でしたが2月6日(土)に開院いたしましたことになりました
従前のご支援を深謝し皆様の健康管理に今後一層の努力を払う所存でございます
よろしくご指導ご協力のほどお願い申し上げます

◆診療科目◆ 内科 胃腸科 循環器科 放射線科
◆診療時間◆ 午前9時～午後6時(日曜祝日は午前中診療)
◆入院の設備あり

山尾内科病院

院長 山尾 昭二
いわき市平字古鍛冶町12の3 TEL・(0246)23-2120

市内の交通事故

1日	発生	死者	傷者
いわき中央署	4件	0人	4人
東署	1件	0人	1人
南署	0件	0人	0人

スマート

各様にジュークボックス

料金	時間
●宿泊料金	(午後11時～)
●休憩料金	(午後2時～)
●サービスタイム	(午後4時～)
●超過料金	1時間

おすき季節

平・青 4

タクシーのご用は...

常交タクシー

オール無車庫

社(23) 2343
ヶ岡営業所(74) 3410
谷営業所(34) 3214

