

読者の声

おもしろいこと
おもしろいこと
おもしろいこと

おもしろいこと
おもしろいこと
おもしろいこと

レジャーを追う高校生たち

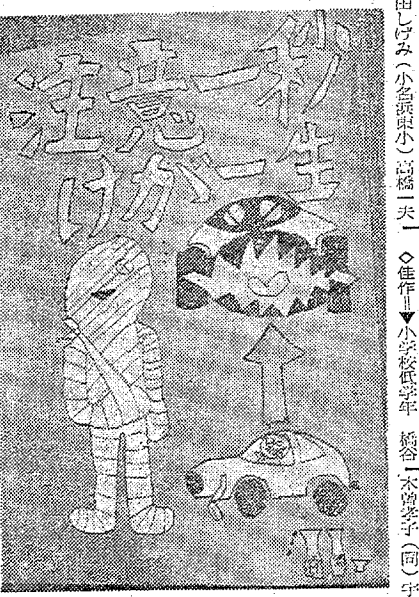
平井上 定雄

満十八歳未満は、遊技場、博覧会、また、業者間では遊技場、パチンコや遊技場、スマーナ、にこの少年の入場者があつた。この遊技場の入口に張り紙が、

交通事故をなくそう

ポスター、作文入選さまる

いわき市交通安全協議会は、交通事故の減少を期し、市内小中学校生徒から交通安全ポスター、作文入選を催した。この入選は、市内小中学校生徒から交通安全ポスター、作文入選を催した。この入選は、市内小中学校生徒から交通安全ポスター、作文入選を催した。



交通安全ポスター、作文入選さまる

- 交通安全ポスター、作文入選さまる
- 交通安全ポスター、作文入選さまる
 - 交通安全ポスター、作文入選さまる
 - 交通安全ポスター、作文入選さまる

交通安全ポスター、作文入選さまる

交通安全ポスター、作文入選さまる

東から来た男

西村 京太郎 作
梶 鮎 画

二人の男(七)

東から来た男

大河原寝具店

おふとんの手入れをどうぞ!!

大河原寝具店

大高酵素の飲料

(スーパーオータカ)

大高酵素の飲料

Shoes in Autumn

本格的な秋になって... 似合うのは、なんといっても茶色です。Dマシの色... 枯葉の色... 大地の色... みんな、なつかしい自然の色

1600年頃、室内はきとして考案されたデザインです...

秋がやってきて、ちよっとおすまししたいあなたに...

franca's shoes

あこう薬局

大高酵素取り扱い店

あこう薬局

Table of TV and radio programs including NHKテレビ, NHK教育, 福島テレビ, 福島中央テレビ, NHK第1, and NHK第2.

Table of FM放送 and ラジオ福島 programs.

みもの 更紗夫人 夜10:00

かきたてる 哲次への恋慕 夜10:00

医師としての意識持つ登 赤ひげ、狂女 夜8:00

太陽にほえろ! 夜8:00

ハッチャキ!! マチャアキ

聞を裂く 隠密二代 夜8:00

死の窓に立つ女 夜9:00

ナパロンの 夜8:00

結び目のなぞ 夜8:15

外科医の手 夜8:30

ききもの 夜8:30

ききもの (continued)

ききもの (continued)

ききもの (continued)

ききもの (continued)

ききもの (continued)

ききもの (continued)

ききもの (continued)

ききもの (continued)

みまや 平駅から一番近いモーター

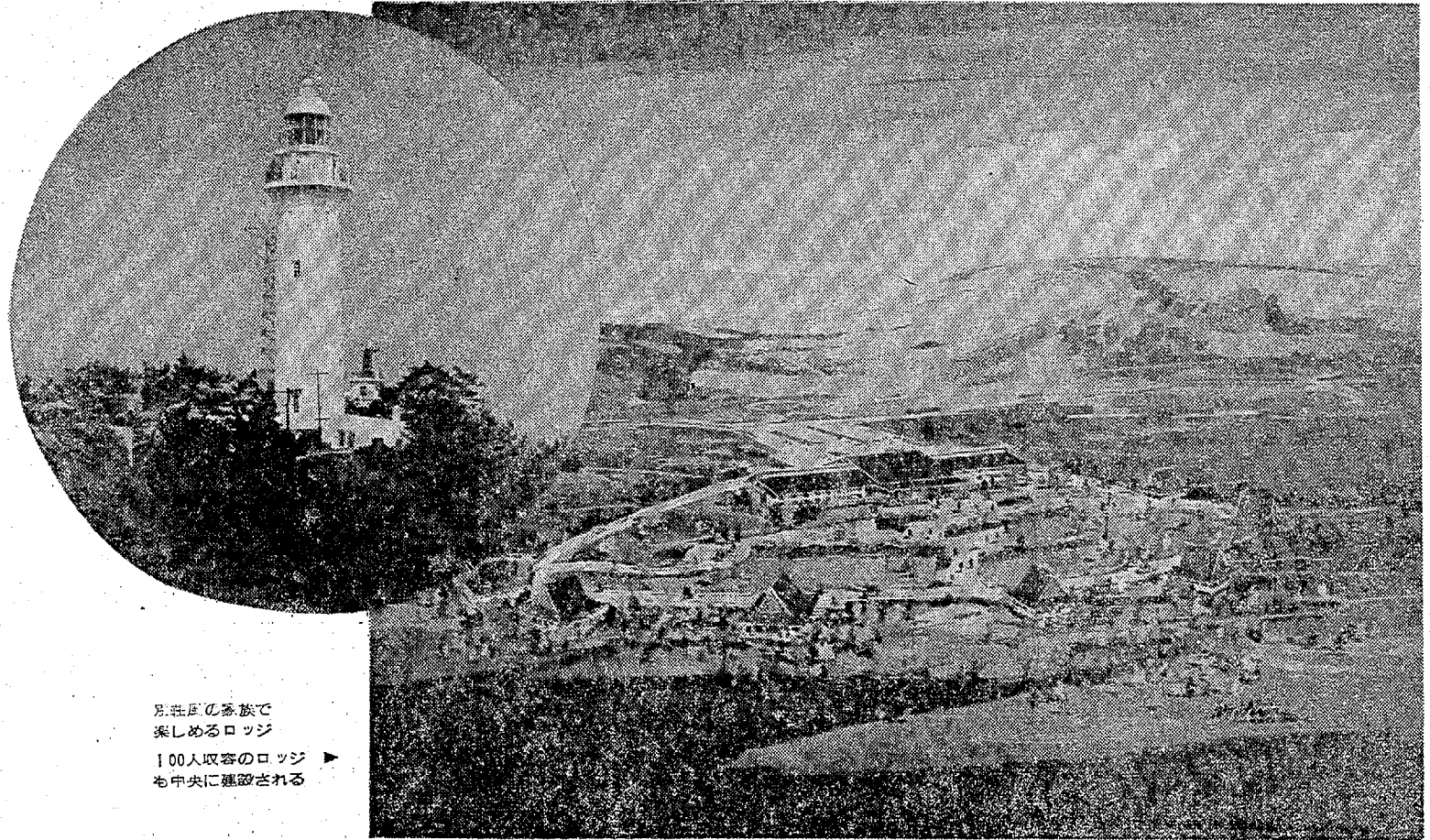
みまや 豪華なムードでお食事を.....

特製 エピフライ鉄板焼き

明日 21日 土大公開 若山富三郎・加藤剛

SHIOYAZAKI C.C. 塩屋崎カントリークラブ

※起工式10月21日(午後零時30分)平沼ノ内 ※パーティー(午後1時)ことぶき会館ホール
海・山の自然に囲まれた名門チャンピオンコース27H——太平洋ベルトに誕生



別荘区の家族で
楽しめるロッジ
100人収容のロッジ
も中央に建設される

やめられぬダイゴ味
秋を恋しむ



その、やはりの秋の味を恋しむ
な行動のタイプが多い。
いわきの人口は約20万人
で、そのうち約10万人が
ダイゴを愛する。ダイゴは
約150年ほど前から、いわ
きで愛されてきた。

★赤井屋ハイキング
加害者の
●水地区体育協会主催
の赤井屋ハイキングは、二
十九日午前九時半から赤井
川広域出発で行われる。

多量である。希望者は公民
館、市民の公民館へ申し
込ませよ。
★赤井屋共同火災共済
会
●由利七十二町の建設
共同火災共済会、秋の行来
シーズンには、急いで申し
込めよ。
●赤井屋共同火災共済会
の共同火災共済会、秋の行
来シーズンには、急いで申し
込めよ。
●赤井屋共同火災共済会
の共同火災共済会、秋の行
来シーズンには、急いで申し
込めよ。

建設の概況

コース 名=塩屋崎カントリークラブ
所在地=福島県いわき市平沼ノ内
面積=132万平方メートル(約40万坪)
ホール 数=27ホール チャンピオンコース
形状=ゆるやかな丘陵と自然の姿をそのまま利用した楽しめるコースです
コース 造 成=株式会社グリーンガーデン
ハウス 設 計=森野建築事務所
ハウス 施 工=清水建設株式会社
ロッジ 建 設=宿舎施設は灯台と海水浴場を囲み、太平洋海岸の自然の美しい所に100名収容のロッジを設け、さらに家族連れを対象に独立した貸別荘的な建物(15棟)も建設する予定です
建設工事着工=昭和47年7月着工
開 場=昭和48年11月予定

「あいち」
専務取締役 加藤 茂

弊社は、本年六月、健康増進の一端として、いわき市平沼ノ内地区に、27ホールの本格的なゴルフ場を建設すべく、地権者会と建設の契約を完了致し、その工事着工の運びとなりました。
「未知の道」いわき市は東部が太平洋に面し、北西部は前山脈に囲まれた地帯であり、四季を通じて海洋性の気候を呈し、その定評のある所です。
特にゴルフ場の至近距離には、塩屋崎灯台を中心として、白砂青松の豊潤・遊園・新築宇・四合・夕張などの風光明媚な海水浴場があり、家族と共に楽しめる近代的なゴルフを設け、そのほか、このゴルフ場に付随して、海菜、トローリング施設、ヨットハーブ(会館)、フイルドアーチェリー、ゴルフ券付特別荘地の分譲等々、相乗効果の事業計画を推進して行きたいと思っております。
現在ゴルフは、より多くの人々をメイトとして観光客誘致の場、憩いの場、休日には、より多くの人々を誘致する場となっております。私は、このゴルフ場の建設に、心から応援しております。このゴルフ場の建設に、心から応援しております。このゴルフ場の建設に、心から応援しております。

大成観光開発株式会社

本社 営業所 東京都千代田区有楽町2-13 (東京交通会館ビル) 電話03-213-4131(代)
いわき営業所 いわき市平沼白旗町10 (石高ビル) 電話0246-74-2598 23-4530
郡山営業所 郡山市虎丸町19-21 (飯通第一虎丸ビル) 電話0249-33-0543
現地事務所 いわき市平沼ノ内 電話0246-38-2011

塩屋崎カントリークラブ発起人及び賛成人(順不同)

- | | | | | | | | | | | | | | | | | | | | | | | | | | | | | | | | | | | | |
|------------------|-----------------|----------------|-----------------|---------------|--------------|---------------|--------------|-------------------|---------------------|-------------|-------------|---------------|-------------|--------------|-----------------|-----------------|---------------|-------------|----------------|-----------------|------------------|----|--------------|--------------|--------------|----------|--------------|---------------|----|-----------------|------------------|-----------------|-----------------|--------------|------------|
| 萩原吉太郎 三井物産株式会社社長 | 水上達三 三井物産株式会社社長 | 中村建城 日本不動産銀行顧問 | 安部志雄 大和証券株式会社社長 | 門脇季虎 株式会社才志社長 | 吉田富三 産研研究所所長 | 藤井三郎 企画又田相模製糖 | 梅島 貞 毎日新聞社社長 | 久保常明 東京海上火災株式会社社長 | 藤久保三四郎 日本化成工業株式会社社長 | 森下 泰 森下仁丹社長 | 河合 滋 河合書局社長 | 松岡尚己 株式会社木村社長 | 尾山 豊 尾山マン社長 | 久保田才次郎 明星社社長 | 小宮桂次郎 株式会社桂次郎社長 | 淡谷春夫 株式会社淡谷春夫社長 | 長野士郎 自治省前事務次官 | 竹田昭夫 日本大学理事 | 森 京介 株式会社森京介社長 | 亀山武雄 清水建設株式会社社長 | 木原美知子 元オーストラリア大使 | 地元 | 鈴木常松 福島県連合会長 | 鈴木正一 福島県議会議長 | 菅間文六 斗室堂製菓社長 | 田島 勇 弁護士 | 大野正一 福島県議会議長 | 川和徳一 福島県連合会会長 | 顧問 | 小針啓二 福島交通株式会社社長 | 永山泰治郎 いわき市平沼白旗町長 | 鈴木久隆 いわき市平沼白旗町長 | 志賀重郎 いわき市平沼白旗町長 | 志賀重吉 志賀重吉事務所 | 遠藤虎吉 地権者代表 |
|------------------|-----------------|----------------|-----------------|---------------|--------------|---------------|--------------|-------------------|---------------------|-------------|-------------|---------------|-------------|--------------|-----------------|-----------------|---------------|-------------|----------------|-----------------|------------------|----|--------------|--------------|--------------|----------|--------------|---------------|----|-----------------|------------------|-----------------|-----------------|--------------|------------|

わが地球はかくして

星の盛衰 征服

布スヘクタクル!!

ひが産

内郷く遠野に横断道

林道を初 観光価値高く評価

県いわき林道事務所は内郷高野から遠野折尾に抜ける横断道(三才(随園四郎)の横断道)を、昨年四月から十数キロメートルで行なっているが、工事の進展は、折尾地区の約一・五キロメートルまで進んだ。

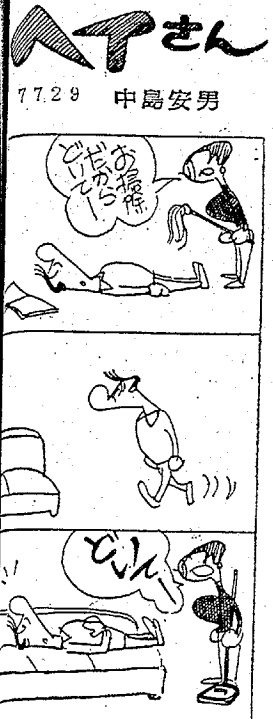
同線は国有林道折尾に接続、遠野折尾の県道いわき古川線に連なる。遠野地区から早稲刈りまでの期間、この横断道が完成すれば、遠野折尾間の交通は、一挙に簡便される。

また法の改正で、四十八年度から林道法から五十年にわたる期間に十戸以上の民家がある場合は、舗装が義務づけられる。

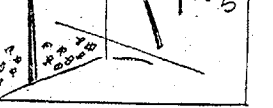
この横断道は、折尾地区の約一・五キロメートルまで進んだ。同線は国有林道折尾に接続、遠野折尾の県道いわき古川線に連なる。遠野地区から早稲刈りまでの期間、この横断道が完成すれば、遠野折尾間の交通は、一挙に簡便される。



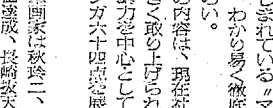
「わき勤労写真展」 江尻 竹夫 (常盤共同火力)



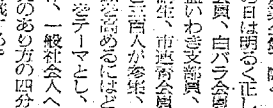
「わき勤労写真展」 江尻 竹夫 (常盤共同火力)



「わき勤労写真展」 江尻 竹夫 (常盤共同火力)



「わき勤労写真展」 江尻 竹夫 (常盤共同火力)



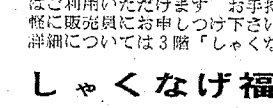
「わき勤労写真展」 江尻 竹夫 (常盤共同火力)



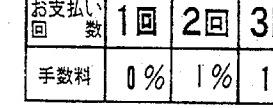
「わき勤労写真展」 江尻 竹夫 (常盤共同火力)



「わき勤労写真展」 江尻 竹夫 (常盤共同火力)



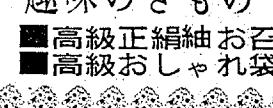
「わき勤労写真展」 江尻 竹夫 (常盤共同火力)



「わき勤労写真展」 江尻 竹夫 (常盤共同火力)



「わき勤労写真展」 江尻 竹夫 (常盤共同火力)



「わき勤労写真展」 江尻 竹夫 (常盤共同火力)

人権マンガ展

文化の日に大黒屋

県人権擁護委員連合会、福島地方協議会主催、いわき民報社協賛の「人権マンガ展」は、文化の日の十月二十日から二十五日まで、大黒屋で開かれる。

この日は、いわき市立大黒屋で開かれる。展覧会は、人権マンガの展示と、人権マンガの読み聞かせ、人権マンガの制作体験などがある。

展覧会は、人権マンガの展示と、人権マンガの読み聞かせ、人権マンガの制作体験などがある。展覧会は、人権マンガの展示と、人権マンガの読み聞かせ、人権マンガの制作体験などがある。

展覧会は、人権マンガの展示と、人権マンガの読み聞かせ、人権マンガの制作体験などがある。展覧会は、人権マンガの展示と、人権マンガの読み聞かせ、人権マンガの制作体験などがある。

展覧会は、人権マンガの展示と、人権マンガの読み聞かせ、人権マンガの制作体験などがある。展覧会は、人権マンガの展示と、人権マンガの読み聞かせ、人権マンガの制作体験などがある。

展覧会は、人権マンガの展示と、人権マンガの読み聞かせ、人権マンガの制作体験などがある。展覧会は、人権マンガの展示と、人権マンガの読み聞かせ、人権マンガの制作体験などがある。

展覧会は、人権マンガの展示と、人権マンガの読み聞かせ、人権マンガの制作体験などがある。展覧会は、人権マンガの展示と、人権マンガの読み聞かせ、人権マンガの制作体験などがある。

展覧会は、人権マンガの展示と、人権マンガの読み聞かせ、人権マンガの制作体験などがある。展覧会は、人権マンガの展示と、人権マンガの読み聞かせ、人権マンガの制作体験などがある。

展覧会は、人権マンガの展示と、人権マンガの読み聞かせ、人権マンガの制作体験などがある。展覧会は、人権マンガの展示と、人権マンガの読み聞かせ、人権マンガの制作体験などがある。

展覧会は、人権マンガの展示と、人権マンガの読み聞かせ、人権マンガの制作体験などがある。展覧会は、人権マンガの展示と、人権マンガの読み聞かせ、人権マンガの制作体験などがある。

展覧会は、人権マンガの展示と、人権マンガの読み聞かせ、人権マンガの制作体験などがある。展覧会は、人権マンガの展示と、人権マンガの読み聞かせ、人権マンガの制作体験などがある。

展覧会は、人権マンガの展示と、人権マンガの読み聞かせ、人権マンガの制作体験などがある。展覧会は、人権マンガの展示と、人権マンガの読み聞かせ、人権マンガの制作体験などがある。

展覧会は、人権マンガの展示と、人権マンガの読み聞かせ、人権マンガの制作体験などがある。展覧会は、人権マンガの展示と、人権マンガの読み聞かせ、人権マンガの制作体験などがある。

展覧会は、人権マンガの展示と、人権マンガの読み聞かせ、人権マンガの制作体験などがある。展覧会は、人権マンガの展示と、人権マンガの読み聞かせ、人権マンガの制作体験などがある。

展覧会は、人権マンガの展示と、人権マンガの読み聞かせ、人権マンガの制作体験などがある。展覧会は、人権マンガの展示と、人権マンガの読み聞かせ、人権マンガの制作体験などがある。

展覧会は、人権マンガの展示と、人権マンガの読み聞かせ、人権マンガの制作体験などがある。展覧会は、人権マンガの展示と、人権マンガの読み聞かせ、人権マンガの制作体験などがある。

展覧会は、人権マンガの展示と、人権マンガの読み聞かせ、人権マンガの制作体験などがある。展覧会は、人権マンガの展示と、人権マンガの読み聞かせ、人権マンガの制作体験などがある。

展覧会は、人権マンガの展示と、人権マンガの読み聞かせ、人権マンガの制作体験などがある。展覧会は、人権マンガの展示と、人権マンガの読み聞かせ、人権マンガの制作体験などがある。

展覧会は、人権マンガの展示と、人権マンガの読み聞かせ、人権マンガの制作体験などがある。展覧会は、人権マンガの展示と、人権マンガの読み聞かせ、人権マンガの制作体験などがある。

展覧会は、人権マンガの展示と、人権マンガの読み聞かせ、人権マンガの制作体験などがある。展覧会は、人権マンガの展示と、人権マンガの読み聞かせ、人権マンガの制作体験などがある。

くらし 随筆

私は一年中が秋。一番好きなのは、秋の夕暮。夕暮は、一年の中で最も美しい時間。夕暮は、一年の中で最も美しい時間。夕暮は、一年の中で最も美しい時間。

私は一年中が秋。一番好きなのは、秋の夕暮。夕暮は、一年の中で最も美しい時間。夕暮は、一年の中で最も美しい時間。夕暮は、一年の中で最も美しい時間。

私は一年中が秋。一番好きなのは、秋の夕暮。夕暮は、一年の中で最も美しい時間。夕暮は、一年の中で最も美しい時間。夕暮は、一年の中で最も美しい時間。

私は一年中が秋。一番好きなのは、秋の夕暮。夕暮は、一年の中で最も美しい時間。夕暮は、一年の中で最も美しい時間。夕暮は、一年の中で最も美しい時間。

私は一年中が秋。一番好きなのは、秋の夕暮。夕暮は、一年の中で最も美しい時間。夕暮は、一年の中で最も美しい時間。夕暮は、一年の中で最も美しい時間。

私は一年中が秋。一番好きなのは、秋の夕暮。夕暮は、一年の中で最も美しい時間。夕暮は、一年の中で最も美しい時間。夕暮は、一年の中で最も美しい時間。

私は一年中が秋。一番好きなのは、秋の夕暮。夕暮は、一年の中で最も美しい時間。夕暮は、一年の中で最も美しい時間。夕暮は、一年の中で最も美しい時間。

私は一年中が秋。一番好きなのは、秋の夕暮。夕暮は、一年の中で最も美しい時間。夕暮は、一年の中で最も美しい時間。夕暮は、一年の中で最も美しい時間。

塩屋崎カントリークラブ

大黒屋ゴルフ株式会社(東京・千代田区有明)が、加賀屋社長(いわき市)の指導の下、塩屋崎カントリークラブを建設中。完成後、ゴルフ愛好者の憩いの場となる。完成後、ゴルフ愛好者の憩いの場となる。完成後、ゴルフ愛好者の憩いの場となる。

大黒屋ゴルフ株式会社(東京・千代田区有明)が、加賀屋社長(いわき市)の指導の下、塩屋崎カントリークラブを建設中。完成後、ゴルフ愛好者の憩いの場となる。完成後、ゴルフ愛好者の憩いの場となる。完成後、ゴルフ愛好者の憩いの場となる。

大黒屋ゴルフ株式会社(東京・千代田区有明)が、加賀屋社長(いわき市)の指導の下、塩屋崎カントリークラブを建設中。完成後、ゴルフ愛好者の憩いの場となる。完成後、ゴルフ愛好者の憩いの場となる。完成後、ゴルフ愛好者の憩いの場となる。

大黒屋ゴルフ株式会社(東京・千代田区有明)が、加賀屋社長(いわき市)の指導の下、塩屋崎カントリークラブを建設中。完成後、ゴルフ愛好者の憩いの場となる。完成後、ゴルフ愛好者の憩いの場となる。完成後、ゴルフ愛好者の憩いの場となる。

大黒屋ゴルフ株式会社(東京・千代田区有明)が、加賀屋社長(いわき市)の指導の下、塩屋崎カントリークラブを建設中。完成後、ゴルフ愛好者の憩いの場となる。完成後、ゴルフ愛好者の憩いの場となる。完成後、ゴルフ愛好者の憩いの場となる。

第2回 10月21日(土)→29日(日) 総合クレジットまつり

クレジットで秋から冬へのプランを先取りしませんか?

紳士スーツ(トロージャン) 27,000円を10回払いでお買い上げになった場合
手数料5%となりますので
合計28,350円となります
従って毎月2,835円(=28350/10)となり10回のお支払いとなります

「本日は現金で、高級商品・高級品・舶来商品はクレジットが便利!」がお買い物上手な奥様の助けです。ただいま「しゃくなげ福島信販クレジット」会員募集中です。まだクレジットカードをお持ちでない方、まだ分割払いをご利用なされた事のない方は、このチャンスにぜひご入会下さいませ。ご希望の商品の販売員に「しゃくなげ福島信販クレジット」をご指定下さいませ。クレジットカードは信用のシンボルです。ご入会は即座一つで簡単に手続きが出来ます。今すぐご入会下さいませ。「しゃくなげ福島信販クレジット」は大黒屋の全商品(食品・食器・酒・たばこ・動植物・観賞魚・郵便物・手・宝くじ及び賞品商品は除きます)が対象となります。一品あたりの単価が低くても、その合計金額が大きくなった場合はご利用いただけます。お手持ちの金額をオーバーした場合、または思いがけなくさんのお買い物をした際には、お気軽に販売員にお申しつけ下さいませ。ささく「しゃくなげ福島信販クレジット」ご入会の手続きをご案内いたします。詳細については3階「しゃくなげ福島信販クレジット」係員へご相談下さいませ。

しゃくなげ福島信販クレジット会員《特典》 ■期間中(10月21日から29日)ご入会様に記念品進呈 ■大黒屋デパート特別奉仕会へのご招待

お支払い回数	1回	2回	3回	4回	5回	6回	7回	8回	9回	10回	11回	12回	13回	14回	15回
手数料	0%	1%	1%	3%	3%	3%	5%	5%	5%	5%	7.5%	7.5%	7.5%	7.5%	7.5%

秋の大黒屋 特別企画 大座売市

大黒屋秋の美術祭 現代絵画名作100人展

いまあなたの心に 静かな興奮を呼ぶ 名品の250点

《会場》 5階大催し場 《会期》 10月21日→10月26日 (ただし10月21日は午後2時から)

総額2億円・10,000点東北最大のスケールで開催! おしゃれなあなたを惹きかてる 趣味のきもの

- 高級正絹袖お召.....7,800円
- 高級おしゃれ袋帯.....8,800円

トラベルサロン特別企画
アメリカンウエスタン & インディアンショー

■とき 10月22日(日)午前11時30分
と午後3時の2回公演
■ところ 屋上ステージ

大黒屋友の会 新規11月会員募集開始!

■とき10月21日から■ところ3階しゃくなげ友の会受付

大黒屋友の会 満期払い戻しのお知らせ

■とき10月21日→11月30日■ところ3階しゃくなげ友の会受付

皆様の利益を守る店
大黒屋
平・中野バス停前23-1191大代表

デートの楽しい語らいに

《恋人の部屋》

純喫茶

アメリ

平・白銀町 ☎2362

替え

富士

L・74-6212



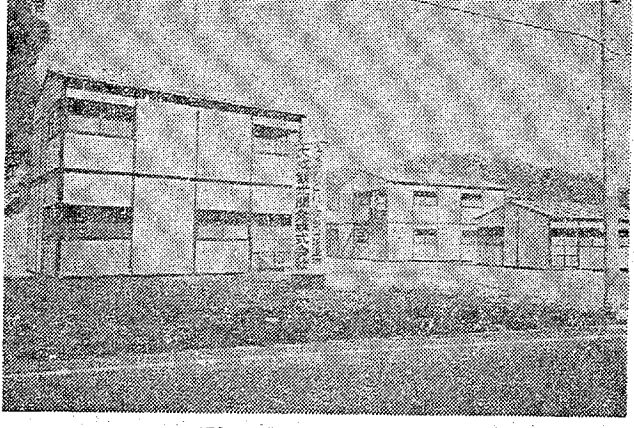
塩屋崎カントリークラブ

大成観光株式会社(東京・千代田区有楽町)が、千葉県香取郡の塩屋崎に建設する塩屋崎カントリークラブの建設が、地元の賛成派と反対派の対立を招き、建設がストップしている。建設予定地は、地元の賛成派と反対派の対立を招き、建設がストップしている。建設予定地は、地元の賛成派と反対派の対立を招き、建設がストップしている。

あす花やかに起工式

東京・大成観光開発会社

「あす花やかに」建設計画として本年十月オープンを目指す。大成観光株式会社(東京・千代田区有楽町)が、千葉県香取郡の塩屋崎に建設する塩屋崎カントリークラブの建設が、地元の賛成派と反対派の対立を招き、建設がストップしている。建設予定地は、地元の賛成派と反対派の対立を招き、建設がストップしている。



工事事務所も完成し着工するばかりとなった現地



ゴルフ場となる町田地内の山

「あす花やかに」建設計画として本年十月オープンを目指す。大成観光株式会社(東京・千代田区有楽町)が、千葉県香取郡の塩屋崎に建設する塩屋崎カントリークラブの建設が、地元の賛成派と反対派の対立を招き、建設がストップしている。建設予定地は、地元の賛成派と反対派の対立を招き、建設がストップしている。

来月11日にはオープンする

大成観光株式会社(東京・千代田区有楽町)が、千葉県香取郡の塩屋崎に建設する塩屋崎カントリークラブの建設が、地元の賛成派と反対派の対立を招き、建設がストップしている。建設予定地は、地元の賛成派と反対派の対立を招き、建設がストップしている。

21日12時間順法闘争

労働者米軍車両の制限解除に。労働者米軍車両の制限解除に。労働者米軍車両の制限解除に。労働者米軍車両の制限解除に。

交通事故

発生 死者 1人、重傷者 3人、軽傷者 4人。発生 死者 1人、重傷者 3人、軽傷者 4人。発生 死者 1人、重傷者 3人、軽傷者 4人。

四倉のマグロ船が航行不能

シケの中、巡視艇が引航。シケの中、巡視艇が引航。シケの中、巡視艇が引航。シケの中、巡視艇が引航。

会員も三百五十人に

大成観光株式会社(東京・千代田区有楽町)が、千葉県香取郡の塩屋崎に建設する塩屋崎カントリークラブの建設が、地元の賛成派と反対派の対立を招き、建設がストップしている。建設予定地は、地元の賛成派と反対派の対立を招き、建設がストップしている。

昨年並み三千人動員

平で10・21国際反戦デー。平で10・21国際反戦デー。平で10・21国際反戦デー。平で10・21国際反戦デー。

「あす花やかに」建設計画として本年十月オープンを目指す。大成観光株式会社(東京・千代田区有楽町)が、千葉県香取郡の塩屋崎に建設する塩屋崎カントリークラブの建設が、地元の賛成派と反対派の対立を招き、建設がストップしている。建設予定地は、地元の賛成派と反対派の対立を招き、建設がストップしている。

「あす花やかに」建設計画として本年十月オープンを目指す。大成観光株式会社(東京・千代田区有楽町)が、千葉県香取郡の塩屋崎に建設する塩屋崎カントリークラブの建設が、地元の賛成派と反対派の対立を招き、建設がストップしている。建設予定地は、地元の賛成派と反対派の対立を招き、建設がストップしている。

最新鋭機入れ替え

21日(土) 午後5時
22日(日) 午後3時
23日(月) 正午
24日(火) 正午
25日(水) 平常通り

第二富士

平駅前中央通り TEL・74-6212

しゃくなげ 秋の大黒

総額2億円・10,000点東北
おしゃなあなたを引きたてる
趣味のきもの
■高級正絹袖お召...
■高級おしゃれ袋帯

