

刊夕 日九十月十



休日 日曜 祭日  
一ヶ月 廿五錢  
一ヶ月 廿五錢  
一ヶ月 廿五錢  
一ヶ月 廿五錢  
一ヶ月 廿五錢  
一ヶ月 廿五錢  
一ヶ月 廿五錢  
一ヶ月 廿五錢  
一ヶ月 廿五錢  
一ヶ月 廿五錢

### 片倉の秋繭買入高

#### 總額廿七萬八千圓

所屬組合から産む四萬九千貫

晩秋の平均六十一圓廿錢

平町の片倉製糸會社では昨戸の一團が最も大きいもので十八日を以て所屬組合の晩で今秋は飼養量が少なかつ秋繭繭に對する取引の大仕た爲め産繭は夏井の次位で切をつけた本年の同買入高あつた之れ等大小組合を合して三萬三千貫で此の總額格せて百五十三の内石城郡に二十萬一千九百六十圓を算九十五双葉郡に五十八を有し最高値が六十三圓最低値してあるが明春までには餘五十九圓五十錢平均六十一圓程増加するであらうと見らるるに當つてあるが今秋は同社秋秋秋に於ける産繭最高組合組合産繭買入荷は一萬六千貫は石城郡夏井村五十二戸のこの價額七萬六千八百圓九百貫で總額五萬五千五百圓平均四十八圓を所記の晩秋五十圓に達し最小組合では合算すれば總額二十圓同郡神谷村下片寄の七戸産繭八千七百六十圓に達し兩繭五十貫と云ふのもある同通算の平均五十六圓九十錢社所屬の現在組合は石城郡と稱する好價に當つてある箕輪村高野に於ける五十四

### 四倉市場の總勘定

#### 本年の秋繭取引高

初晩秋を通じて二萬六千餘貫

總額十二萬六千八百圓餘

石城販賣利用組合經營の四市場を開きた本年の初晩秋倉繭市場では去る十六日の繭取引の累計は二萬六千八百圓餘取引出荷百二貫八百八十匁百七十二貫五百六十匁この當日の最高五十圓二十錢最總額十二萬六千八百九十九圓三十五圓廿錢平均四十四圓三十三錢(四〇六六件)で圓三十錢を以て豫定の如く當年の最高六十二圓三十錢ある爲めに如何に急いで

### 常識講座

生糸相場に使用白十四中とか黄白廿一中とはデニール(織度のこと)で十四中は十四デニール前後を指すデニールは長四五〇米で零五〇五の重量を單位とし廿中は此の廿倍である法定期間十日間は不足な位の實情にあるので来る二十三日頃になるらしく當日まで同整理が出来れば新町長青沼録太郎氏の就務は十四日になるであらうと。

### 披露會

小玉川發電の披露會

來十一月六日

中電力株式會社に於ける小玉川發電の披露會は十一月六日(日)午後八時同社本社にて披露會が催され、同社社長が挨拶に次いで専務の工事報告並に同功勞者に對する感謝狀の贈呈來賓の祝辭ありて宴に移ることとなつてゐるが催しは晴雨に拘はらず舉行すると

### 塔婆と幽霊提灯

斷られた遺恨に 綴驛前「ひふみ」軒屋の下に 膳まで供ふる過ぎた悪戯

石城郡内郷村の宮字町田二鉢植木をひきぬき一町余を離れた場所にて捨てた上に地内氏名不詳の墓地に至り塔婆二枚提燈一個及び墓前の膳部一揃二組を携へ來たり「ひふみ」屋方の植木をひき

### 平新舊町長の事務引續

來る二十三日頃

平町に於ける町長の入替は昨報の如く舊伏見新青沼兩氏相携へて昨十八日町内の挨拶に廻つてゐたが事務引續は財産目録その他簿書關係は免も角收支を明細する會計事務方面が相當の煩である爲めに如何に急いで

### 町民諸君に御挨拶

私儀大正八年以來職を當町に奉じ町民諸君の深厚なる御援助を忝ふし候處追々老境に入り且つ健康相勝れず候に付水道擴張工事竣功を期とし今回退職致候、爰に乍畧儀以紙上御挨拶申上候 敬 具 昭和七年十月十四日

### 伏見彦衛

### 平第一校の運動會

來る二十一日

平町第一小學校では來る二十一日午前八時から同校庭に於て秋季運動會を開催の筈であるが男生二千名近く各種競技は町内にならぬ活況なるべく天候次第で稀有の盛會を見るであらう。

### 今十九日の平第三運動會

來る二十一日

平町第三小學校に於ける秋季大運動會は雨天の爲め延期するもの多きを喜ばれてゐる

### 山間村落の救濟土木

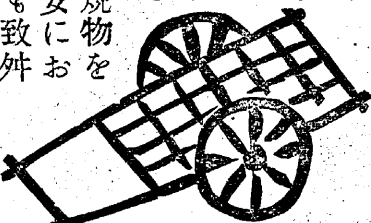
石城郡田人組合村では今回の救濟土木に一萬圓の配當を受けたので關係三ヶ村に亘る村落改修計畫の設計を了し近く着工の模様であるが工事は今年度一杯を要するらしく村内貧困者に惠ま

### 岩倉檢査員の送別會

平穀物檢査支所詰の岩倉寛長氏は今回双葉郡長塚支所に榮轉したので昨十八日午後四時平驛前カフェエターラに於て送別會を催し同支所關係者及び郡農會並に産馬組合技手、同郡駐在米山技手その他の出席で松本平穀物支所長の開辭に對し岩倉氏の謝辭あり宴に移つて主客歡を盡し同七時散會す

### 貸手車

新規物を 格安にお譲も致す 平町大町(若松病院隣) 平 谷



### 馬の共同運動場

共同運動場の大きき形状は大體馬の頭數や運動場の大きさに比例するが七米から一五米もあれば充分である外部並に内側の隔障物は適當に避蔭樹を存置して土壘でも木柵でもよいが針置くのも馬の爲めに良いと思ふ、又簡易な監視所を設置すること必要かも知れ

○〇米以上で内柵を設け外側を追運動場、其の内柵を一部には全く隔障物を追運動場とするのが一番要しない所もあらうし、まやう。

所要面積九五四九平方方米 土壘延長 四〇〇米 木柵延長 三三七米 走路地均面積三三三二平方方米 内柵内地均面積五八六三平方方米 明梁延長三二九米 暗梁延長五〇米

# 産業方面

## 結球白菜栽培法 (二)

石城分場 矢ヶ崎技手  
最近所々にて好成绩を揚げつゝある事を耳にするこ  
とはお互に喜ばしい事であ  
る、次に結球白菜栽培の大  
略を記すことにする  
氣候土質、白菜栽培上好  
適なる氣候状態は其の發育  
の初期より成育中にかけて  
高温に恵まれ結球期に入り  
て氣温が比較的急激に低下  
し且つ栽培期間適當なる濕  
氣に恵まれてゐる状態であ  
る。其れ故に本縣に於ては  
官津、中通り濱通りの山間  
地等には好適であるが氣候  
温暖なる濱通り石城地方沿  
海地は夏は前記地方に比較  
して涼しく秋から冬にかけ  
ては比較的溫暖である爲め  
栽培に多少困難を感じるの  
である、土質は大概の所に  
て栽培し得るのであるが最  
も好適なるは排水良好で有  
機質に富む粘質壤土或は腐  
植壤土等である排水不良の  
地は腐敗痛の誘因となるか  
ら注意しなければならぬ  
砂土の様な所でも栽培は出  
来るが栽培は極めて困難で  
あるばかりでなく結球の堅  
りか不良で且つ小形である  
次に連作の關係であるが  
白菜の連作は種々なる病害  
の誘因をなす恐れがあるこ  
以て出来るならば二ヶ年位

の休裁を行ふた方がよいの  
であるが然しながら事情に  
よつて止むなく連作をする  
際には前以て石灰を反當三  
十貫位又は石灰硫黄合劑ポ  
イマー比重四度の溶液を撒  
布して土壤消毒を行ふてか  
ら栽培しなければならぬ

## 佛蘭西料理

・レストラン・サロン  
電352 平町田町

難波醫院  
内科 醫學士 難波睦  
一般 博士 難波睦  
平町大町新川端  
(電話五〇二番)



煙突は此れ  
焼けず 錆びず 腐れず  
永久安全 美觀  
煙突の特賣開始  
(十月十日 十一月十日)  
大谷建林商店  
平野屋 電話363

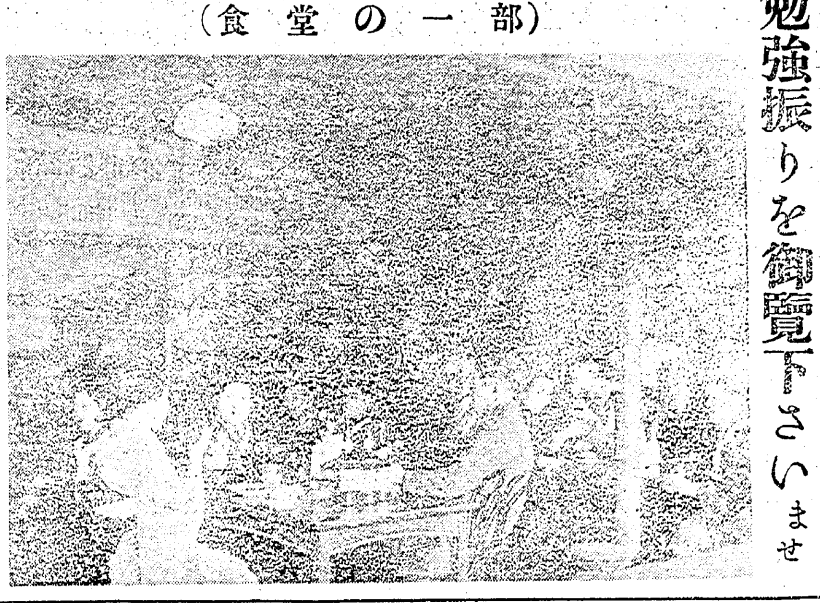
カキ貝御料理  
カキフライ 二十五錢  
カキなべ 四十錢  
スカキ 二十錢  
ランチルーム 一の井  
御料理 一の井  
電一六七番

## ンゲイア

幾多の治療劑中超然として偉  
効靈能を有するものは獨り本  
藥のみ  
肺、肋膜、肺炎カタル等  
定價(二圓、四圓、六圓)  
平五丁町目角  
特約店 山野邊藥局

食堂設備 お好みの設計  
室内裝飾 製作  
御用命直ちに專屬の技術員を差遣  
し破格的大勉強で調へ致します  
丸ほん家具店  
平町三丁目電話三五九番

入院應需  
明雲堂眼科醫院  
平驛前(電話六六九番)  
△自炊の便あり△  
勉強振りを御覽下さいませ



ランチ四品付 五十錢 五品付定食 壹圓  
西洋料理 ボタン  
支那料理 ボタン  
電話五十六番

服んで良く効く  
(絶対に胃腸を害しませぬ)  
特效藥 濟淋  
本舖 責任製劑 水野藥局  
平町一丁目 振替貯金口座  
仙一八八十六

カフエー 秋の装ひ 茸の味覺  
食堂を飾る葛紅葉を御覽下さい  
松茸や「シメジ」の料理を味はつて下さい  
平驛前カフエータヒラ 電話六二〇  
女給と當店を愛して下さいませ  
そしてこゆつくりと思ひのまゝに  
御たのしみ下さいませ

内科、小兒科  
大森醫院  
醫學士 大森 勇  
平町南町 (電二五八番)

和洋食品 高久病院  
價之低 質之高  
良品 廉價  
平野屋 電話三五九番  
内科、小兒科 平野屋、電五三三番  
外科、花柳病科  
耳鼻咽喉科 高久病院  
レントゲン科 院長 醫學士 高久忠