

刊夕 日一十二月八



山浦鐵道出資 平野治 寮所主任から國府津鐵道治療 所主任に榮轉した山浦栄女氏 は二十三日午前九時一分發列 車で赴任する

常識講座

事の破れた結果などに 對して云はれる自壞作 用と云ふのは他所から の原因によつたもので なく自らの内在欠陥に よつて自ら崩壊して終 つた作用と云ふ謂は終 求めた結果の様なもの 日に行ふことに決定、來月一 日から實施する

△準決勝 アルプスA:1イイグル 0100000001 0000020A2 三丁目5:4 選友A組 30000100004 0010000315

△決勝 三丁目對アルプスの決勝戦は 午後四時五十分から磐中球場 で審判國井、石坂、小野三氏 アルプス先攻に開始

優等賞 平の片倉製糸所 平町磐城片倉製糸では昨七年 度に於ける全國の同社系統工 場中最優秀の成績を上げ六年 度の十五等から一躍して全國 唯一の優等賞を得て他の 模範とする實績に所員一同を 表彰されたが右の受賞工場は 全國で一等二ヶ所、二等四ヶ 所その他數十等まで五十餘ヶ 所あると

賭博一網打盡 内郷村級飯土井安三郎方で二 十日午前零時半頃同村宮土工 賭博前科一犯猪狩常夫(三毛湯 本町字塚田島内山吉廣(四 五茨城縣那珂郡日村舟木セ キ(四〇)外五名が車座となつて 花札賭博開帳中を平署員にみ 込まれ一網打盡となつた

一週一言

平町第四小學校の既定敷地を南に移さうとする町會議員一部の説は世上周知のことであつてそれに動かされるのかどうか成ゆき甚だ不明瞭な現狀となつてゐる、凡ての方面から見て既定敷地の變更が可であるならそれもよからうが或種の策動に左右される様な事實と見られるものゝあつた場合町民はこれをどう考へるであらうか、

良桑に恵まれて 近年に稀な品質

郡下の秋繭出廻り開始

郡下の秋繭は二十二、三日頃 被害も極く小部分に止まり又 から出廻るが今秋繭は一般養 蠶家が春繭高値の持績を見越 して掃立を増加したため收購 ない良桑となり特に二齡前後 は一割増を豫想されてゐる、 秋繭の出廻りにつき友人筋の 観測によれば、掃立直前は早 天繭のため桑園に水分不足 を生じ桑葉の伸長を著しく害 したが春繭高に刺戟された養 蠶家が施肥を充分にしたため 確實と見てゐる

購繭三萬四千貫を見込む

廿五日開場の四倉繭市場

四倉秋繭市場は二十五日から 十月十五日まで開かれるが同 市場では三萬四千貫の購繭を 受けた

平町の支拂日一定

今後毎日の日とする

平町では従來一般町費の仕拂 多かつたので今度特に急を要 日が定めてなかつたため事務 するもの以外のすべての仕拂 は毎月一日、十一日、二十一

箕輪村會議員 選舉違反事實

二月後の今日發覺

平署では十九日午後から廿日 記十數名を留置し取調べを續 けてゐる

外十數名を引致、二十日は日 曜にも拘らず川島、菊池兩司 法主任が朝來嚴重なる取調べ を行つてゐるが右は去る六月 七日執行された箕輪村會議員 選舉に際し民政高秋國太、政 友小沼富太郎兩氏の買収違反 事實が發覺したもので目下左

内郷村會 内郷村會

は二十一日午前十時から開き 八年度庶務土木工事の件を付 議した

決勝戦は惜しくも 日没でドロングゲーム

十四チーム榮冠を争ふ

大塚運動具店主催第一回平町 歌式野球選手権大會は二十日 午前八時から磐中第一、平 商、平第三の四球場で舉行さ れたがIMOB棄權して参 加チーム十四、夫々白熱戦を 演じ優勝候補と見られてゐた 春陽、イイグル、南町、選友 A組などが無名チームのため 敗退するといふ大番狂はせ をみせ結局三丁目とアルプス が向ふ針巻に緊足と云ふ異様 な服装の兩チームの争覇とな ったが延長八回、一對一のみ

磐炭對日大

磐城炭礦對日大の陸上競 技對抗試合は二十一日午前十 時から高坂トラックで舉行し たが(練習試合のため得點を 計上せず)一等記録左の如し

▲百米十一秒(草野(磐炭)) ▲砲丸投一三三米七〇(鈴木 (磐)) ▲千五百米四分二十七 秒(村上(日)) ▲四百里(丸 七米二二秒(日)) ▲四百 米五十五秒(澤井(日)) ▲走幅 跳六三米(大野(日)) ▲二 百米二十三秒九(大野(日))

古河對磐炭戦 日没ドロングゲーム 古河炭礦對磐炭の野球戦は二 十日午後三時から同球場で古 河先攻に開始されたが七對七 で日没のためドロングゲームと なつた

沼田村長令息

沼田内郷村長令息東北帝大法 學部三年沼田一雄君(三〇)磐 中第二十六回卒は日本學徒 聯盟の滿州國學術研究團に加 はつて去月下旬渡滿日一行 と共に全滿視察中九月下旬 に歸郷する旨此程嚴父の許に 來信あつたが前記研究團に参 加してゐるのは郡下では一雄 君唯一人である

勇敢な四倉の 木村氏

今夏中溺れる者 三名を救ふ 四倉町本町阿部俊夫(三三)は十 九日午後二時頃四倉海岸で水 泳中激浪に吞まれ危く溺死せ んとするのを同町木村醫院長 木村守江氏が發見救助した、 木村氏は水泳の達人で今夏中 同町海岸で溺れかゝつたもの 三名を救助したので四倉署で は知事に表彰方を上申中

日本基督講演會

日本キリスト平教會では二十 五日午後七時から夏期特別講 演會を開く、講師は共立神學 校教頭比較宗教學教授堀内眞 澄氏で演題「諸宗教に對する キリスト教の絕對的獨自性」

國民同盟講演

新日本國民同盟福島支部主催 新日本建設講演會は二十三日 午後七時からマルトモホール で開催する、講師は支部長松 本清之丞氏

日本基督講演會

二毛作講演會 高久村農會 主催二毛作講演會は二十一日 午後一時から小學校で開く、 講師は郡農會青山技師

風水害罹災

平町では昨年 者へ見舞金十一月の風水 害罹災者材木町武田友八外二 十七名に對し二十三日午前十 時から役場で見舞金十二回を 分配する

現町議諸公に質して見たい ことは選舉當時如何なる抱負 前項の見方が當然であり又 當然たらしめねばならぬもの と云へるならば既に既定計 畫を變へられるものではなく 決議の朝改葬變は町會の權威 を下ぐるとも上げられること にはならないとそれによつて町 政の進退を期されやう筈は斷じ てないのである、

農業

填木式 栽培法 (四)

受講者 佐川生

此の乾燥の度合を見ることはなかに大切なことであるが、樹中に含まれる水分の量を知ることが必要であるが冬眠期の樹には四八、四六%、同じく葉には五八、〇〇%の水分が含有して居ります、其の他の木は此の中間程度にあると思つてよい、次は乾燥度合の測定法であるがこれは極く簡単に伐採した直後に数本の原料木の目方を計つて置くのであつて計算上便利にするために五百匁、一貫匁、一貫五百匁、二貫匁と云ふ様に大小の木を撰むのがよい、此の測定木を井桁に積んだ處々に入れて置いて時々秤量するのである、そして一貫匁を標準にして云へば其の木が五、六十匁(五、六%)の水分を失つた時即ちそれだけ乾燥した時が植栽の最適の時期であるから此の期を逸せず種々の植付をなさねばならぬ、乾燥管理には常に樹木の均等乾燥に留意し時々上下を交換して積みかへることである、乾燥の所要日数はその地方の気温や乾燥の度合で相異なることではあるが概ね十二月初旬に伐採したものは約三十日、寒中に伐つたものは一日一匁位づつ水分を散放するものと見て大差がないのであるから五六十匁を乾燥させるには五、六十日を要することになる、椎茸は死物寄生菌の一つであるから樹木を全く枯死させることも大切な役割の一つで一寸考へると立木を倒した場

合を人間なら首をはねた時の様に直ちに死ぬるものと見ては早計である、斯様なことは云ふ迄もないがかり倒された樹から芽を出してゐるのは誰にも見られる所であつて椎茸は決して生木には発生しないものであると云ふことを考へてコツ木はよく乾燥枯死させる様にせねばならない、

便利な商品切手を御利用下さい

其他實用向贈答用品が色々御座います

ツルヤ

電話一四〇番

支部設置披露

金融 理想の手軽な當社を御利用下さい

各地出張所、代理店募集

高級社員至急招聘

帝都證券株式會社平支部

平町白銀町松崎ビル内

福島縣平町十五丁目廿六



常磐商事株式會社

電話 四六一番 振替東京六二九二番

福幸の主株

- 一、年四分の報賞金を差上げます(他に利益配當)
- 一、一世帯貳千圓迄御貸付致します(株券の倍額)
- 一、株券御不用の場合に證券會社で御引受致し升
- 一、御貸付も御返済も株主本意に御取扱致します
- 一、法律經濟の御相談は無料で御引受致します

東神火災保險株式會社 東神火災保險株式會社

磐城代理店

河田鐵工場

河田梅吉

電話三二九番 二九五番

本支店 福島縣平町白銀町一

外科 内臓外科 醫學士 内木 宗八
 整形外科 外科一般
 産科 婦人科 院長 木村寅次郎
 平町新川町一九
 電話一六四番

木村病院

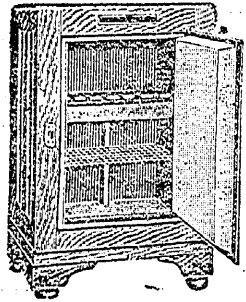
冷却力が永久に衰へず

いつまでも使へる冷蔵庫

冷蔵庫は一夏や二夏で構造に狂ひが来て冷え方が弱る様では眞の文化的重寶と云ふ事が出来ません、其點で木材を最も廉價にそれを完全なる設備の下に數年間十二分に乾燥して使用する、丸ぼん冷蔵庫は絶対に狂ひを生ぜず永久によく冷る經濟的な冷蔵庫として御愛用の皆様の間に古くから多大の御信用を博して居ります

丸ぼん冷蔵庫

平町三丁目 電話三五九



岩谷冷蔵庫の代理店も致して居ります

クスリの調合 平町五丁目角 山野邊藥局

郷土生藥の研究

和漢藥療法の研究

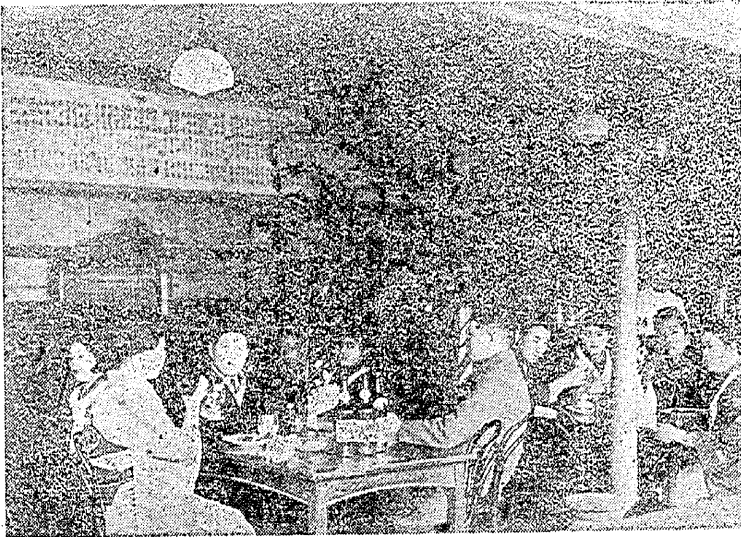
顧問 藥學博士柳澤秀吉先生指導

東華皇漢藥研究所

主任 藥劑士 山野邊東次郎

勉強振りを御覽下さいませ

食堂の一部



ランチ四品付五十錢 定食五品付 壹圓

西洋料理 ボタン 電話五七六番

外務員採用

初任固定給 月三十圓

二十五歳以上男女を問はず 履歴書携帶左記へ面談、毎日午後

平町田町一七 レストランサロン方

仁壽生命平駐在 吉田仁三郎 電話三五三番

内科、小兒科

大森醫院

醫學士 大森 勇

平町南町 電話二五八番

良品廉價 質を高く 價を低く

金品茶口 鐵器 漆器 磁器 陶器 洋器 文具 書籍 樂器 玩具 雜貨 食品 藥品 化粧品 衛生品 家庭用品 各種 雜貨

電話三五三番

サロンは御家庭の延長 御料理本位のサロン

これからの 御飲物
 フルウツ
 ボンチ
 コール
 コーヒー
 一度當店のものを御試飲を乞ふ

入院 應 需
 藤沼醫院
 電話五〇七番

新しいわき新聞社