



新刊 日八月三

### 製糸家養蠶家共に

#### 極端な悲観は無用

昨春三百八十回になった糸價  
此の苦い経験を忘れるな

石城地方に於ける養蠶の樹立は俗に八十八夜の前夜と云はれる五月早々で糸價が約五十日であるが依然米國の財界混亂から生糸界に大影響を惹起し産蠶の前途不安の爲め養蠶家の態度も自然迷ふことになる譯で若間頼りと其の取沙汰を傳へられて来た右に就ての豫想は悲觀樂觀區々まちまちで現在のところ事實状態不明と云ふのが本當の様であるが此の際何よりも堅實な了見に基礎を置く飼育が大切であらうと某養蠶家の通は左の如く語つた

#### 濱通り本年の春蠶は

少なくとも二割減収か  
安全策一主義の埒立から  
米國状況の動きを注目

生糸界に於ける不安状態は別項所報の如く先行き全く樂觀を許されざるものがあるが爲め地方製糸家の中には漸く減収の減収を見ることになるので線から一時繰上中止に移らんとするものを見せつゝあるが養蠶指導當局でも比の際警戒の要あるを常業に促がし僅少なりとも投機心を置くところなく安全確保なる飼育に止むるやう注意されてゐるが此の爲め石城地方では毎年十萬貫

### 炭礦に一まつ不安

#### 製糸界の不振から賣行減

石城地方の各炭礦はインフレ景況で活況を呈してゐたが米國の財界混亂に伴ふ製糸家の大打撃が影響し平町地方に於ける仲買商關係にも製糸家も一法の不安を投じられておる

#### 記念日講演會

エゴイストと云ふのは主我論者我利我利のこゝろでエゴイズムは同様の意味な自分勝手主義を唱ふることを、ジゴイズムは排他主義とか腕力足認の征服主義を當り前だと考へるもの

#### 平國防研究會成る

昨日多門將軍臨席して  
綱領役員その他決定

平國防研究會發會式は七日午後一時半から第一校庭で舉行多門將軍臨席の上、左の如く綱領役員を決定した

會長 沼澤次郎 副會長 藤田榮助 幹事 鈴木長三郎 佐川三良 大間喜繁 佐藤伊太郎 太田良一 後藤桂仙 金成泉一郎 大澤常松 鈴木五松 岩立茂藏 青沼勢以子 曾我わか子 八戸間赤木知平 黒岩福島聯隊區司令官 井上茂作 野崎滿藏 萩原義雄 山崎清三 四家久米治 小田部秀雄 諸橋久太郎 橋本文壽 大森勇會我直治 津田達造 赤津千里 正木貞二郎 中島十藏

#### 學國一致國防の充實を期す

昨日第一校庭の多門將軍の講演會は八日午後二時半から第一校庭で開かれた、將軍は先づ官民軍町の歡迎及び出征當時の戦後の復讐を謝した後、平國防研究會の發會を賞揚し國際關係の複雑化と共に國民一致協力して國防の充實を期すこと、次の不安を一掃すべきこと、次の最近の我が國の外交政策を論じ眞の外交は國民協力一致の國民外交でなればならぬ對外時局の推移と共に國民は益々學國一致の實を挙げべきことを約三十分ほどに亘り講演したが聴衆は六千名に達し流石の校庭も人垣で埋まつた

#### 昨夜の特別宴會

多門將軍長歡迎の特別宴會は

#### 在郷軍人分會

在郷軍人分會では十日の陸軍記念日に午前九時から警崎村方面へ行軍を試み鬼狩りを行ふ

#### 渡邊産業組合

青年聯盟  
自力更正に活動

#### 石郡民政の重鎮

若松美三氏急逝  
昨夜六時四十分腦溢血で

#### 石城民政最大の功勞者

その死を惜まる  
死んだ若松美三氏は石城政友

#### 看婦志願殺到

平署の受付へ既に八十通

#### 縣稅務主任會

前月に比し  
俵で一圓下落

#### 入學案内

△平陽女學校  
募集人員：本科五十名、師範科三十名、技藝高等科五十名、專攻科二十名、○修業年限：本科、師範科、技藝高等科各二年、專攻科一年、○入學資格：本科（高卒）師範科（同）技藝高等科（同）及び本校技藝普通科卒（專攻科）高女又は資料高女及び本校本科及び師範科卒、專門學校入學檢定試験合格者、その他相當と認めたる裁量技藝學校卒

#### 匡救事業打合せ

石城郡の匡救事業打合せ會は九、十日午前十時から平第三小學校で開く

#### 看婦志願殺到

平署の受付へ既に八十通

#### 看婦志願殺到

平署の受付へ既に八十通

#### 替る映畫【九日】

△世界館、新興キネマ現代劇「悲しみの天使」森靜子 松本泰輔、歌川八重子主演 大衆文藝映畫社時代劇「松陰時雨」尾上菊太郎、歌川 絹子、泉滄子主演、新興キネマ時代劇「宿場の虫」

#### 入學案内

△平陽女學校  
募集人員：本科五十名、師範科三十名、技藝高等科五十名、專攻科二十名、○修業年限：本科、師範科、技藝高等科各二年、專攻科一年、○入學資格：本科（高卒）師範科（同）技藝高等科（同）及び本校技藝普通科卒（專攻科）高女又は資料高女及び本校本科及び師範科卒、專門學校入學檢定試験合格者、その他相當と認めたる裁量技藝學校卒

#### 看婦志願殺到

平署の受付へ既に八十通

#### 看婦志願殺到

平署の受付へ既に八十通

#### 看婦志願殺到

平署の受付へ既に八十通

# 畜業の常識

副業の常識 (三)  
養鶏の常識 (三)

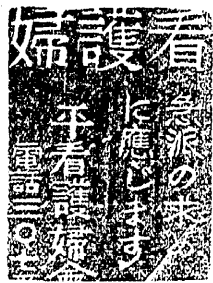
東農大出身 鈴木技師

ホ、育たぬ雛

親鶏の欠點、種卵の選擇の不良のもの又は孵化の拙劣等によつて將來見込みのない雛が出ることもある。斯様な雛は生後六十日間以上経つても卵黄が消化されない、其の證據としては臍帯の縮りが無いものである。又貧血の爲め脚のヒカラビたものや肛門周囲の羽毛を濡す雛(白痢病の疑あり)もあるがこんな雛は思ひ切つて淘汰する必要がある。

へ、初めの給餌及給水  
雛は早いものは三十時間遅いものは五六十時間で卵黄を消化するものであるから最も合理的に給餌するには選り分けて早いものと遅いものを別々に給餌することであるけれども大抵四十六乃至四十八時間目に第一回給餌するのが普通で其の時刻は朝の九時から十時頃が最もよい、而して小杉氏の式には餌付前木炭末と給水すれば成績がよいと云つてゐる、之れは誠に結構なことである。之れによつて雛の消化器を洗ひようし清潔にする譯である、給水に續いて給餌するのであるが初日は定められた餌料を四回に分けて與へ其の最後の時間は午後三時頃がよい、そして此の時迄を敷いてある育雛器ならば一枚の内一枚を新しいものと交換し更に穀殻や切藁を入れ此の作業を終へたならば翌朝早くして雛に就かせるのである。夜間はよく氣を付けて室内の温度を見なければならぬ。

それには雛の寝具合を見れば早解り即ち雛が「ボク」併を並べた様に寝てゐれば理想的であるから其の時の室内の温度の示度を以て標準とすればよいのであるが寒暖計の置場が異ふから注意する



婦護 看護婦の生活  
看護婦の生活



## 油問屋 關内油店

支店 支那市駅前通 電話長八二三  
支店 茨城縣關水驛前 電話長平四七三  
支店 油槽出張所 平町四丁目 郵便局前

ガソリン  
モビール油  
日本株式会社  
石油株式会社  
特約販賣

磐城平 電話長16、460

## 集募徒生

光輝ある歴史  
堅實なる學風  
磐城佑賢學舎  
中等科 『中等程度』  
女子部 『高女程度』  
入學願書 四月四日まで  
山城町平  
【番三九話電】

## 食室設備 お好みの設計

御用命直ちに専屬の技術員を差遣し破格的の勉強でお調へ致します  
本 久保人家具店  
平町三丁目 電話三五九番

## クスリの調合 化粧品 体温計 山野邊藥局

郷土生薬の研究  
和漢藥法の研究  
顧問 藥學博士柳澤先生指  
東華堂漢藥研究所  
主任 藥劑士 山野邊東次郎



煙突は此れ  
安全 美觀  
煙突の御用命は  
大谷建材商店  
平絹屋町 電話三〇六

## お客様御満足まで 迄勉強いたします カフエー夕ヒラ

女給と當店を愛して下さいませ  
そして二ゆつくりと思ひのままに  
御たのしみ下さいませ0000  
平町前 電話六三〇番

優良な高品質の  
質を高く  
良品廉價  
田井質店

債券 公債 両替 金融  
田井質店

## 大森醫院

内科 小兒科  
醫學士 大森勇  
平町前 電話三五八番

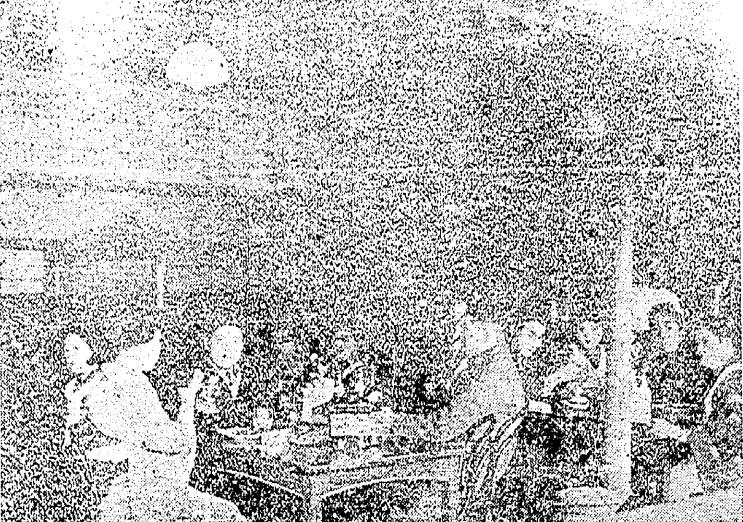
内科、小兒科  
外科、花柳病科  
耳鼻咽喉科  
レントゲン科  
高久病院  
院長 醫學士 高久忠

## 移轉のおしらせ

從來の處ではてしままであり尙新館建築の計畫もありますので左記に移轉いたしました倍舊の御愛顧を御願ひ致します

美術引伸 齊藤寫眞館  
人像専門  
元公會堂池の端 平町大町電話呼三六七

## 勉強振りを御覽下さいませ



ランチ四品付五十錢 五品付定食各四  
西洋料理 本タン  
電話 五七六番

一般印刷物も御用命致します  
新しいわき新聞社