

日刊 毎日新聞 昭和四十四年十一月二十五日 第四千八百三十八号

支那の発展 雙眼鏡のことは双筒鏡と稱してシニアンでベイバオ、背裏は背包とは襷袋でリアンタイ飯盒はファンホー、水筒は水盆でシューホー

人夫不足に行き 悩む 新川の改修工事 夏井川改修の附帯事業として

木炭飢饉の解消 植田署が各當業と協力 石城郡南部は植田署林業の所管する山の手方の官行製炭

至極健康にて 第二の秋を迎ふ 謹啓、江南の戦野にも秋冷が訪れ身に寒さが感ずる様

自作農創設資金 石城郡に對する本年度の自作農創設資金は二萬五千九百九十九圓交付することに決定

市参事會 二十九日に招集 平市では二十九日午後二時から参事會を開き左の諸件を付議する

關内氏の代表 政務調査副會長 となる

時局下農業經營講演 郡農會が各地で開催 石城郡農會では来月二日から左の日程で農村經營講演會を開催する

新穀祭執行 市内下平養鎮座訪神社では二十八日午前八時から中盤鎮座村熊野神社は同日午後二時から何れも新穀祭を執行する

優良種牝馬検査 種馬統制法による優良種牝馬検査は来月六日午後一時から植田署小學校で行ふ

警防團の秋季檢閲 平は来月一日に執行 平署管内警防團の秋季檢閲日は左の通り決定した

産婆さんを動員 妊婦と乳幼児指導 期待される衛生課の試み

神谷警防團協議 神谷村警防團では二十六日午前九時から幹部會を開き防火回數その他保育状況を記入する

人夫の不足に 青年勤勞奉仕 小名濱の上水道工事に 小名濱町が総工費四十八萬圓を投ずる上水道工事は昨年七月起工したが資材の不足と埒

戰地の便り 清水直厚 平市仲間町出身

船室で窒息 小名濱町古港三代勝吉氏所有漁船大勝丸機師土小堀内福壽

無銭で飲食 高久村神谷作土工詐欺前科二犯管波英(男)は十六日夜小名濱町カフェー浮世こと鈴木武八さん方で八圓八十錢の只飲みをし二十四日平署から送局

不眠で控訴 防空訓練の夜に賭博を開帳し平署から懲役三月を言渡された小名濱町小野一(三七)は不服で控訴した

石城郡に對する本年度の自作農創設資金は二萬五千九百九十九圓交付することに決定、また支那事務關係金として鹿島村へ千五百圓が交付される

追加工事 舊平窪用水掘用地購入 中野勇吉氏提起特別戸數割異議申立決定

政務調査副會長 となる

時局下農業經營講演 郡農會が各地で開催

優良種牝馬検査 種馬統制法による優良種牝馬検査は来月六日午後一時から植田署小學校で行ふ

警防團の秋季檢閲 平は来月一日に執行

新興都市が建設されること せう、江東も今年は豊作で一面黄金の波を打たせて居ります

石城郡に對する本年度の自作農創設資金は二萬五千九百九十九圓交付することに決定

追加工事 舊平窪用水掘用地購入

政務調査副會長 となる

時局下農業經營講演 郡農會が各地で開催

優良種牝馬検査 種馬統制法による優良種牝馬検査は来月六日午後一時から植田署小學校で行ふ

警防團の秋季檢閲 平は来月一日に執行

新興都市が建設されること せう、江東も今年は豊作で一面黄金の波を打たせて居ります

石城郡に對する本年度の自作農創設資金は二萬五千九百九十九圓交付することに決定

追加工事 舊平窪用水掘用地購入

政務調査副會長 となる

時局下農業經營講演 郡農會が各地で開催

優良種牝馬検査 種馬統制法による優良種牝馬検査は来月六日午後一時から植田署小學校で行ふ

警防團の秋季檢閲 平は来月一日に執行

新興都市が建設されること せう、江東も今年は豊作で一面黄金の波を打たせて居ります

Advertisement for '新興ダイヤペン' (New Industrial Ballpoint Pen) and 'ウエル萬年筆' (Wells Fountain Pen), along with a list of prices for various goods like '丸大根' and '長大根'.

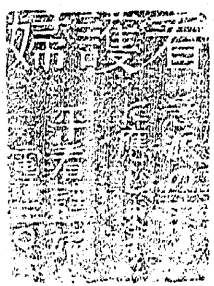
漁業

三方策で漁業の難局を打開

(中) これならばと農林省水産試験場長談

▼地先深海漁業、深さ百尋以上は光線が到達せぬため頭物多く大きなもの、或は電氣を灯してゐるなどと云ふグロテスクな魚のみで有用なものはほとんどない。と誰れか云ひ出した、我々はそう教へられそう信じさせられ、文献にもそう出てゐる、これを反駁する文獻は今のところないのである、この結果従來の漁業は沖へ〜と進み三千連の沖まで船の調査は出来てゐるが、資材特に燃料と大型漁船を要求する遠洋漁業は刻下の情勢では不可能に近い筈すれば通すと云ふのか、最近漸行的ながら深海にも有用な魚が棲むことが判つて来た、北海道駒形沖七百尋から五百五十尋の間で一目抜け〜と稱する魚が澤山漁れ出した、この魚は肉もよく、その肝臓には鱈の五十倍と云ふ多量のビタミンをもつて居り非常に重要視される魚となつて来た、また鹿児島沖三百尋で「チビキ」と云ふのが捕れ出した、赤い魚で其の肉は鯛に似て刺身に用ゐられるがこれはまた豊富にビタミンを持つてゐる、從來「ししなぎ」は七、八十尋のところまで五、六月頃捕れてゐたが「ししなぎ」の一尾の卵の数は驚くべき數で十五貫目ものについで調べて見たところ千二百五十萬粒もあつたこんな多くの卵を

もつ魚がこんな僅かしか捕れぬ譯がない、これは産卵期に比較的淺いところに出て来たところを捕つてゐたもので、もつと深いところに棲んでゐるものと想像することが出来る、百尋以上になれば水温その他の條件が何れの府縣でも殆んど變化がなくそれだれ同一種の魚が普遍的にゐるものと思はれる。



附屬産院 新設

妊産婦入院隨意
婦人科 **木村病院**
平市新川町
電話一六四番

平田町(三丁目真川岸通)
明雲堂眼科醫院
入院應需(白炊の便あり)
電話六六九番

一般印刷物も御引受致します
新しいわき新聞社 印刷部

二債券、公債 二両替、金融 **多田井質店**
平市大工町 電話五九一番

味覺實質 衛生萬點の **マルトモ食堂**
平市四丁目(電話二二三番)

大小の御宴會にホッパル
御家族の御同伴其他の御集ひに御座敷

助長氣管支、關節、神経痛、腰痛、ロイマチス
山野邊藥局

新藥 治淋 六〇七號

診療科目
一、齒科一般
保存科、補綴科、繼續架工科、齒列矯正科、小兒科、齒槽膿漏科、
一、口腔外科
一、レントゲン科
平市田町(松月堂向と)

中野齒科醫院
院長 日本齒科醫學士 中野惠次
主任 日本醫學士 齋谷伍郎
主任 佐藤重義
電話五〇九番

秋より冬にかけて 婦人洋品
シヨールと防寒具
可愛い子供さんのお帽子とお洋服
豊富陳列して御座います
ツルヤ
平 4
電 140

専門 皮膚科、泌尿器科、性病科、外科、小兒科
時間 午前八時より午後九時まで
醫學博士 江尻伊三郎
平市田町 電話六九一番

根本 婦人科醫院
平市南町
根本 莊次郎
根本 貞雄
電話三四番
(入院隨時)

和洋銅器、金物問屋
益屋商店
九九・九番

平病院 (平市元共済病院跡) 電話六四一番
院長 醫學博士 鈴木定藏

内小兒科 院長 鈴木定藏
副院長 土井利明
内外科 院長 高橋俊幸
副院長 鈴木定藏
皮膚泌尿器科 院長 鈴木定藏
物理療法科 院長 鈴木定藏
藥劑科 部長 吉本孝平

診療時間 毎日午前八時より午後九時まで
夜間診療に從事す(急患は此の限りにあらず)