

定一部金貳錢 廣五號十二行 休日曜大祭 福島縣石城郡平町長橋町三三五
 一ヶ月掛 告字詰一行 刊日祝日ノ翌 發行所 常盤毎日新聞社 電話六三〇番
 郵税五厘 料五十錢 日祝日ノ翌 發行所 常盤毎日新聞社 電話六三〇番

常盤新聞

刊夕日三月二十

日刊 發行兼編輯人 川崎文治 本社下同番地(電話六三〇番) 印刷所 常盤毎日印刷所

短才の徒多し

——就職難の原因——
 鈴木馨岳

失業苦就職難の聲は常に耳にする處であるが、一体この就職難は何に原因するか、それは勿論經濟的關係がその原因とはなつてゐるが、元來就職難の聲は取りもなほさず人物難の聲である、實際人物といふものは少い、若し青年氣鋭の士であつて實務に對し最も適切に處理し得べき智識材能を持ち、社會に立つて充分の敬愛を受けるに足る品性を

もつてゐるなら何等就職難の憂ひのあるべき筈がない畢竟その望む處の職業が果して自己の材能に適するや否やを考慮せず、徒らに空想によつて自らを反省しないからである、勿論志は大でなくてはならぬ、事には順序あり、物には階級がある、一歩は一歩より困難であるが快樂も亦これに伴ふ實際に適應し得る學問もせざるのみが斯かる材能さへも見えず、品性の高尚な處もなくして卒業後は一足飛びの位置を得やうとするのが抑もの間違ひで、唯多くの文字を知るのみで鍛鍊なく經驗なき自ら知らざるの

甚だしきものと云はねばならぬ、適材適所と云つても實際の人材を望む事は自ら信するに足る材能の士が徒らに就職難を嘆息する必要があらうか、要するに學校の肩書や履歴で以て自分の重みを附けんとするのは大なる誤りで實際はその人赤裸々の價値に因つて輕重せられんことを期待する世の職を求めんとする者はこれ等に顧みるが肝要であると共に學問なるもの必ずしも就職の手段でない事を知らねばならぬ、即ち自ら知るに明ある者は意を安んじて可なりである。

切斷の苦しみなく……
 ゆびはれ、やけど、淋病、梅毒、きりきり、乳はれ、くさ、りうまちす、其他化膿するもの一切

靈藥ムテキ

發賣元 **阿康藥店**
 縣社下古銀治町(電話四四番)

スグキク……風、頭痛、効力本位……神經痛 **ラヒト** 有偽物、要注意
 丹波博士創製 **たんばあめ** うまくてセキ、セキトメ **がヨクトマル**

◆當店特製の生地裁縫共に申分ない品です

學生外套特賣

小學生用 3圓50錢
 中學生用 11圓00錢

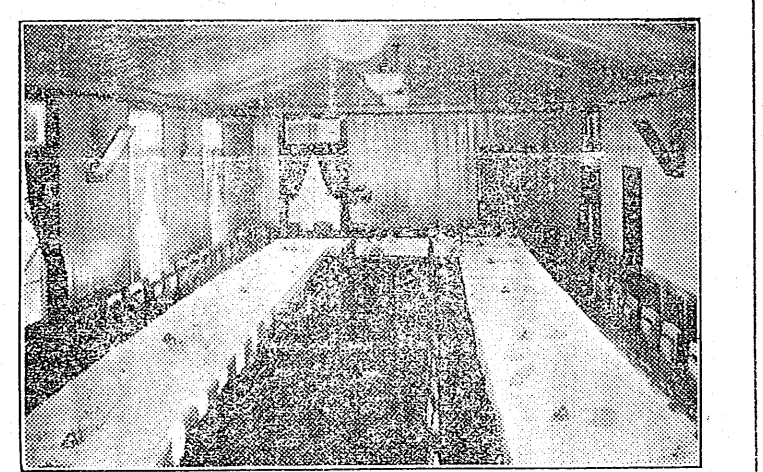
なかや洋服店 平二 電二〇三

七五三の御用意は ツルヤへ!!

可愛らしい子供服
 オーパー 四圓五十錢ヨリ
 マン ト 二圓五十錢ヨリ
 毛糸エリマキ 六十錢ヨリ
 毛糸シヤツ 五十錢ヨリ
 子供帽子 追
 レース付服エプロン 二十八錢

その他皆様の御氣に召します様
 新らしい品を取揃へました

平町四丁目 **ツルヤ** 電一四〇



結婚披露會 諸歡送迎會

「時代は緊縮」
 大宴會を
 一圓會に願ひます
 (銘酒白馬の雪一本 高級料理三品附)
 權威ある帝都一流の
 コックの調理を誇と
 致します

町南 **堂食軒昇丸** 町平

看護婦派出の求めに應ず

平町南町 **平看護婦會**
 電話三〇七番

時計 常盤屋 電三三九

貸家案内

白銀町	料理店	八〇、〇〇
全	旅館向	二〇、〇〇
全	商店向	八、五〇
全	勤人向	五、五〇
仲間町	全	四、〇〇
全	全	八、〇〇
柳町	全	七、〇〇
舊城跡	全	五、〇〇
五丁目	全	五、〇〇

加藤營業所 白銀町(電話三二番)

平町南町 吉田眼科醫院

電話は 三四三番

貸切自動車の御用命は 昭和タクシーへ

高級車で乗心地の好い 昭和タクシー

電話は 三四三番

貴金屬 時計 高級蓄音器特約店
 金光堂時計店 平町五丁目(電話七三六)
 時計蓄音器修理は 早く良へ

平青年訓練所の成績を 査閲官口を極めて激賞

殊に感心な所員の行動及び 奇特な店主に讃辭

平青年訓練所にては去る一日午前八時から廿九聯隊付稲見中佐の教練査閲を受け、たが終つて稲見査閲官の講評となり縣下稀れに見る優秀な成績であると言を極めて激賞し殊に四丁目ツルヤの店員酒井武雄君が訓練所の出席の振はざるを嘆じ自費を投じて夜間閑暇を利用して宣傳文を配付した行為を賞讃し尙ほ研町建具職鈴木勝彌氏徒弟小沼民治君が右足彎曲の不具の身を以て熱心に訓練を受け人後に落ちざる成

會社側は容易に 應諾の模様がない

平町の電燈値下交渉 委員連空しく歸る

先般平町會にて決定された電燈値下實行委員七名は昨日午前十時東京東部電力株式本社に出頭し橋本社長と面會交渉せんとしたが社長不在の爲め

西山常務

と會見値下案を前に交渉した處電氣工業五十年記念として十二月一日より休燈十五錢を十錢に電球交換代は五十燭まで各五錢の値下をなし取付料七十錢は是れを廢す事に決定し既に平營業所に向つ

植田道路改修 工事の起工式

石城郡植田町警察署前より

今度は貯金通帳を 改ざんして大金騙受

平署刑事八方に飛び 既に犯人の目星つく

平警察署にては昨日來各刑事八方に飛んで署内色めき立ち唯ならぬ緊張振りを見せたが事件は貯金詐欺に係るものらしく探聞するに某犯人が他人名義を以つて五十錢の据い置郵便貯金を爲し其後同通帳を巨額の金額に改ざし据置である事を口實として借金を申入れ多額の金を騙取せる犯行が暴露するに至つたものらしく犯人は以前平郵便局に勤務し素行修らざる爲め減首されたと某との目星がついたらしい

來年度の 就學兒童

前年より増加

平町に於ける昭和五年度就學兒童數は男三百四十八人女三百七十三人で之を學校別に

鷄卵の見分け方

鷄卵は遺儀ながら腐敗するものが缺點であります、そこで鷄卵のあたらしいか古いかを見わける方法を心得て



家庭の関

鷄卵の見分け方

鷄卵は遺儀ながら腐敗するものが缺點であります、そこで鷄卵のあたらしいか古いかを見わける方法を心得て

耳の鬼

西藏のびんづる
西藏(チベット)のらさつに高さ一丈餘りの大きな石佛がある傳ふらく昔は人間の肉身であつたのが化石したのださうで信男女がこの石佛とキツスをする

平町人事

結婚

△久保町六 當時北海道厚岸郡濱中村柳町三五 香油製造業田巻悦次氏(二六) 北海道同所 出口ヒデ(二二)

死亡

△播磨小路四 酒井カネ(二八)

鷄卵の見分け方

鷄卵は遺儀ながら腐敗するものが缺點であります、そこで鷄卵のあたらしいか古いかを見わける方法を心得て

年末の平金融界は 靜穩に移動しやう

對人信用の没却から 現金取引が常例の爲

歳末における平町の空氣は物價低落の潮汐に洗はれて兎角不活潑とはなつてゐるけれど大勢は至つて順當で大決済時における金融事情も亦平靜そのものであらうと豫期される

金解禁

の聲明に伴ふて金利の昂騰が一部に提唱されてゐるけれど目下の状態からすれば當分其必要はあるまいと觀察して居る何せ年末の決済となれば商

勿來町長が俸給を 寄附して道路改修

勿來の關登山道路を 平消防組が

先般高松宮殿下には石城郡勿來の關に御來駕あり御登山遊ばされたが登山道路悪しき爲勿來大平町長は本年十一月より來年三月までの俸給を寄附して道路改修費用に當てる事になつた

夜警を開始

廿五日から
平町消防組にては來る廿五日より百日間例年の如く冬期間夜警を開始すると

鷄卵の見分け方

鷄卵は遺儀ながら腐敗するものが缺點であります、そこで鷄卵のあたらしいか古いかを見わける方法を心得て

鷄卵の見分け方

鷄卵は遺儀ながら腐敗するものが缺點であります、そこで鷄卵のあたらしいか古いかを見わける方法を心得て

鷄卵の見分け方

鷄卵は遺儀ながら腐敗するものが缺點であります、そこで鷄卵のあたらしいか古いかを見わける方法を心得て

鷄卵の見分け方

鷄卵は遺儀ながら腐敗するものが缺點であります、そこで鷄卵のあたらしいか古いかを見わける方法を心得て

鷄卵の見分け方

鷄卵は遺儀ながら腐敗するものが缺點であります、そこで鷄卵のあたらしいか古いかを見わける方法を心得て

明日の天気

北西の風
天氣好し

眼鏡

トキハヤ
平一

蓄音器

平一