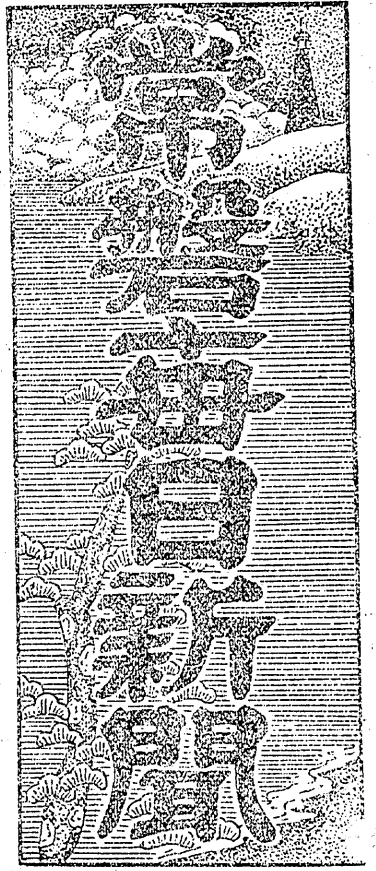


【刊夕】日八十月二十



定価一圓 郵費五錢 一月五錢 電話掛五錢 印刷代五錢 廣告料五錢 發行所 東京市神田區新大塚 常警新聞社 電話三〇三六

藝術とは何ぞや? (寄書)

文學は如何に人生に役立つか

村瀬新吉

世の中には「藝術とは何ぞや」の問題が充分に呑み込めてない方が澤山あるやうであります。此の根本の問題が解つてゐないと、小説を讀んでも眞當のことは解らずにしまふだらうと思ひます。で、今自分の淺薄な知識を提げて簡単に此の問題を述べてみようと思ひます、さういふ方々のために。

一

よく、世の道學者連のいふことであつますが、小説から戀愛問題を抜きにしてとか、醜劣な出來事を書くとかいろいろなことを喧しく唱へる人があります。此の人達は哲學も藝術も宗教も一緒くたにして考へてゐるやうであります。勿論哲學、藝術、宗教は全ぜんに關り合ひのない別個のものではなく、それらは三つのものであつて、同時に、一つものであるのであります。只その表はれ方が違つてゐるに過ぎないのであります。眞美善——これは或る一つのものを、その違つた三つの立場から眺めて名稱でありまして、同一物を藝術的立場から眺めると美と呼ばれ、哲學的立場から眺めると眞と呼ばれ、宗教的立場から眺めると善と呼ばれるのであります。

人生とは何ぞや我とは何ぞや宇宙とは——といったやうな問題を根本的に探し求めるのが、即ち凡ての物の眞理を探り知らうとするのが、哲學であります。そして私達の哲學した眞が私達の意識の内に美と感ぜられるのであります。此の自ぜんや人生の姿を如實に描き出すのが藝術であります。眞實なことを「美しいこと」が畢竟「美しいこと」であつて此の「美」に立脚しない藝術は眞實な藝術とは云へないのであります。だから美と

常警文藝

童謡詩

爐ぼた

島田忠夫

大寒小さむ 柴折つて くべろ

大寒小さむ 鍋のいも 煮えろ

大寒小さむ お話

大寒小さむ 灯を つけべ

杵壽司の 煮おでんと

御料理で是非一杯召上れ

是非一杯召上れ

（錦の種は常に色々） 取揃へてあります

電六七九番

出前迅速

むさ小鳥と 鳥肉は

鳥肉は

電話二一八六番へ

時節から御客様のお望みに 添ふ様御勤め致します

良い肉安く賣る店

鳥肉 菊

平南町

專賣 實用 萬年漆器

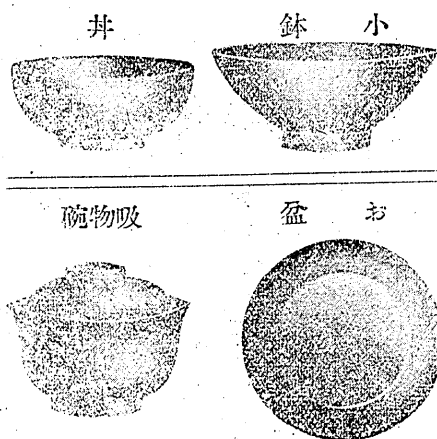
好評噴々!!! 眞に是こそ萬代食器

見よ! 偉大なる化學の力!

絶対に

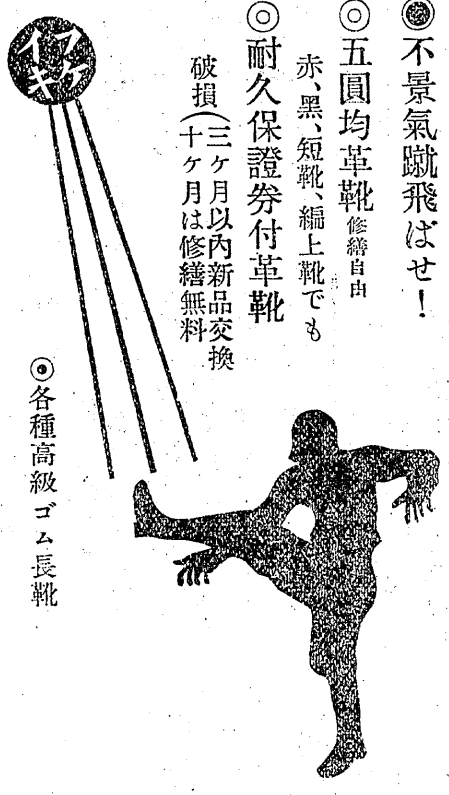
加之容易に破損しません

一度購へば一代道具、品位ハ最上漆器ニ異ナラズ 日本化學漆器株式會社 東亞化學工業株式會社 製品セプトン一名萬年漆器



釜屋商店器物部

福島縣平町 電話九番 九九番



◎各種高級ゴム長靴

平四丁目 菊地靴店 (内ルビモトルマ)

貰つて重寶 贈つて便利な 三井の券品商 三井吳服店

「久能木式石油コンロ」

◎燃料經濟日本一 ◎今が需要最好期 部分品附屬品修理修繕 御一報次第實物持參 平町 城山 吉藥藥舗

營業種目

諸器械 修理 時計修理は特別奉仕 專賣 (萬年漆器) 特約販賣

萬年堂

中村町榮町 一戸善助

炭價向上し

愈よ景氣招來か

常磐各炭礦愁眉を開く

需要期來に値上又値上

取引先へ通知を

送炭制限と需用期來に一躍
 活況を呈した石炭界は遂に
 前年同期の炭價に回復し常
 磐各炭礦所も漸く愁眉を開
 いたが更に二十一日から一
 トン五十錢乃至

一圓の 値上げを實行
 することに決定し各炭礦所
 の聯盟する木曜會から十七
 日取引先へその通知を發送
 した、今回の値上は送炭制
 限と需用期來の影響で炭價
 の向上が確實となつたため
 輸入炭價との關係を考慮し
 た上決定したもので來春早
 々更に亦一圓程度の値上を
 實行すべくこれによ

つて久しく採算不能に陥つ
 てゐた常磐炭界も景氣の回
 復を見る譯である

わらら履で

未納を督促

組合の新豫算
 編成を控へて

石城郡地方における農山村
 は滞納續出による結果極度
 に財政難に陥つた爲一部を
 除く町村は何れも教員吏員
 の俸給から果ては各種團體
 の維持負擔金まで滞つてゐ
 る殊に甚だしきに至つては

町村長支會所は郡農會維持
 負擔金を六ヶ月近くも未納
 してゐるので支會では總會
 も満足に招集出来ないかく
 て毎日の如く督促し、又郡
 農會方面では書記がわらち
 履きで目下各町村を廻り督
 促してゐる等笑へぬ喜劇を演
 じてゐるが各組合としては
 明年度豫算編成を控へ弱り
 切つてゐる

落と炭礦界の本年五月から
 の出炭制限二割二分減に依
 り著しく激減する模様だが
 目下の豫想では磐城炭礦、
 入山炭礦外各坑全部で四年
 度税額十五萬餘圓に對し半

減に近い八萬圓と見込ま
 れてゐる尙好況時代には四
 十二萬圓を突破した事があ
 り約五分の一弱になる譯だ
 が同税は出炭價の百分の一
 で即ち本年度送炭は八百萬
 圓百二十萬圓内外の計算で
 ある炭山の不振は實に未曾
 有の記録である

平鐵道講演 平鐵道
 クラブでは十六日午後三時
 から茨城縣女子師範學校長
 丹澤美助氏を聘し職員全部
 に「現下の思想問題」につい
 ての講演を聴かした

平町新川町無職、秋山八藏
 (大)は單身戸主で身寄りも
 なく老齢で體も動かせず持
 金は一錢も無いので日に一
 度飯を食ふや食はずで火の
 氣のないまっ暗な家の中に
 寝たきりで餓しか凍しの何
 れかを持つてゐる悲惨な境
 遇にある

同町櫻町阿部夫妻は夫が昨
 年からの中風で言葉も判ら
 ず老妻と(大)が看病する
 傍團子の串刺りを内職に生
 活してゐるが一日一夜働い
 ても何錢にもならず何れも
 満足な榮養も攝れず暖も得
 られず正月を前にドン底生
 活に不遇を啣つてゐる

同町田町六三齋藤種政方留
 守宅では種政が失職し東京
 方面に出稼ぎに出た儘一文
 の送金もなく親戚もないの
 で妻女某は蠶も無い物置同
 様の處に十二歳を頭に三人
 の幼兒を抱へ自分は妊娠九
 ヶ月の身重で飢餓に泣いて
 ゐる

平郵便局では愈々年賀郵便
 特別取扱期間が切迫したの
 でかねて臨時雇の希望者を
 募つてゐたがこの程二十名
 臨時雇入れ来る廿四日より
 來月五日頃までこれに従事
 せしむる事となつたが採用

石城郡植田町在住の福島養
 一學校出身者によつて組織

者は大體中等學校生徒その
 他該事務にたづさはつた經
 験のある者で日給七八十錢
 乃至一圓二十錢の見込であ
 ると

石城郡下小川村、山田村で
 は從來迷信から白鷄を飼ふ
 ものなかつたが橋本技手が
 赴任以來迷信打破に努めた
 結果最近では非常に盛ん
 となり實行組合等の設置を見
 るに至り好成績を挙げつゝ
 あるので一層開拓せんとし
 てゐる

二大炭礦 常磐の
 無配當 二大炭
 磐城炭礦は來る二十六日
 入山採炭では來る二十九日
 夫々東京本社内で本年下半
 期決算の總會を開く筈であ
 るが兩炭礦共深刻な不況で
 無配と決定してゐると

助役改選 擾
 上下小川村で
 石城郡上小川組合村では過
 般村會を召集して元助役白
 井菊藏氏が村長に昇格した
 ので助役選舉を行ひ草野政
 松氏を村長から推薦したが
 村議中に七八名の反對があ
 るので遂に纏まらず紛擾を
 起してゐる

蠶業支所を
 植田町に

平町人事

毛糸編物講習會

會費壹圓也

平陽女學校講習會

宗家歸天濟正一師一行

世界的靈狐術

宗家歸天濟正一師一行

世界的靈狐術

宗家歸天濟正一師一行

平町新川町無職、秋山八藏
 (大)は單身戸主で身寄りも
 なく老齢で體も動かせず持
 金は一錢も無いので日に一
 度飯を食ふや食はずで火の
 氣のないまっ暗な家の中に
 寝たきりで餓しか凍しの何
 れかを持つてゐる悲惨な境
 遇にある

同町櫻町阿部夫妻は夫が昨
 年からの中風で言葉も判ら
 ず老妻と(大)が看病する
 傍團子の串刺りを内職に生
 活してゐるが一日一夜働い
 ても何錢にもならず何れも
 満足な榮養も攝れず暖も得
 られず正月を前にドン底生
 活に不遇を啣つてゐる

同町田町六三齋藤種政方留
 守宅では種政が失職し東京
 方面に出稼ぎに出た儘一文
 の送金もなく親戚もないの
 で妻女某は蠶も無い物置同
 様の處に十二歳を頭に三人
 の幼兒を抱へ自分は妊娠九
 ヶ月の身重で飢餓に泣いて
 ゐる

平郵便局では愈々年賀郵便
 特別取扱期間が切迫したの
 でかねて臨時雇の希望者を
 募つてゐたがこの程二十名
 臨時雇入れ来る廿四日より
 來月五日頃までこれに従事
 せしむる事となつたが採用

石城郡植田町在住の福島養
 一學校出身者によつて組織

者は大體中等學校生徒その
 他該事務にたづさはつた經
 験のある者で日給七八十錢
 乃至一圓二十錢の見込であ
 ると

石城郡下小川村、山田村で
 は從來迷信から白鷄を飼ふ
 ものなかつたが橋本技手が
 赴任以來迷信打破に努めた
 結果最近では非常に盛ん
 となり實行組合等の設置を見
 るに至り好成績を挙げつゝ
 あるので一層開拓せんとし
 てゐる

二大炭礦 常磐の
 無配當 二大炭
 磐城炭礦は來る二十六日
 入山採炭では來る二十九日
 夫々東京本社内で本年下半
 期決算の總會を開く筈であ
 るが兩炭礦共深刻な不況で
 無配と決定してゐると

助役改選 擾
 上下小川村で
 石城郡上小川組合村では過
 般村會を召集して元助役白
 井菊藏氏が村長に昇格した
 ので助役選舉を行ひ草野政
 松氏を村長から推薦したが
 村議中に七八名の反對があ
 るので遂に纏まらず紛擾を
 起してゐる

蠶業支所を
 植田町に

平町人事

毛糸編物講習會

會費壹圓也

平陽女學校講習會

宗家歸天濟正一師一行

世界的靈狐術

宗家歸天濟正一師一行

世界的靈狐術

宗家歸天濟正一師一行

世界的靈狐術

宗家歸天濟正一師一行

世界的靈狐術

宗家歸天濟正一師一行

世界的靈狐術

宗家歸天濟正一師一行

世界的靈狐術

宗家歸天濟正一師一行

世界的靈狐術

宗家歸天濟正一師一行

世界的靈狐術

新年文藝懸賞募集

初春の紙を飾る
締切 十二月廿日
宛名 官製はがき
本社文藝部

和歌 『山』 一人各三首限 高久晚霞氏選

俳句 『春着』 『若菜』 一人各三句限 渡邊何鳴氏選

童謡 『正月』 二人各二篇限 川崎小鳥氏選

詩 隨意 二人各一篇限 片寄歌二氏選

短歌 『光』 一人各五首限 白木英尾氏選

● 投書には『新年文藝』と種目とを必ず明記すること
● 入賞者を一名 二名 三名に分ち各賞品を呈す

年の瀬の犯罪に

各家庭の注意を要す

平署齋藤警部補談

年の瀬はだん／＼おし迫つて来るそれに伴つて人の心も慌しくなつて来た、この歳末季節に多い災厄は毎年恒例のやうに空襲狙ひとか、コソ泥とか、詐欺とか、搔拂とか、押賣とか色々々の犯行が多くなつてくるが殊に最近のやうに深刻な不景氣には各家庭において年末を警戒し、そして被害のないやうにお互に充分なる用心がほしいものである

先づ窃盗

いのは所謂ノビといつて忍び込みである、これは大底戸締が不十分な所に多いもので、とかく暮の忙しさに途に戸締りも忘れ易いものであるから、寝る前に必ず一應は見廻る事が肝要である、更にその豫防法として安全な事は、外を明るく内を暗くする事である、外が明るければどうしても

忍び込むにも身が引けるので、戸外の照明は無言の警官に等しく、又内が暗ければ内部にどんな施設があるか分らぬので、泥棒除けには最もよい方法である次に空襲狙ひであるから一寸した 買物だから

留守番を頼むかさも

なければ充分に錠前をかける近所にも一言頼んで行く事を忘れてはならぬ、次に多のは訪問詐欺である、たとへば主人の友達ですとか或いは同じ会社の者ですとか何とか色々こじつけて金の無心に來たり或いは、あはれさを訴へて衣類や米を強要 したり或いは

平町區長會

夜警其他協議
石城郡平町役場では近く區長會を開き夜警實施その他に就て協議する筈であるが消防手の夜警開始は例年の通り十二月二十五日頃からとなるべくそれまでに警察構内に建築中の夜警詰所が竣工する豫定である

豫審判事赴任

新人
平區裁判所豫審判事藤原縣氏は明日午後六時廿二分平署着警線に赴任すると

元小學校教員が

不穩ピラを撒く

直ちに植田署に檢舉

昨報石城郡小名濱町の小作人等が小作争議を惹起せんとした折柄石城郡植田町傘屋、元小學校教員秋山春吉(三)が昨日錦村方面に不穩な文字を並べたピラを撒布し植田署に檢舉された

新舊署長歡送

平署
警察管内消防組頭會は十八日正午より同署會議室に開催されるが時恰も署長の更迭があつたのでこの機会に新舊署長の歡送迎會を開く

内郷民諸會

昭和館に開く
石城郡内郷村民諸會にては廿一日午前十時から同村昭和館に於て全國著名民謡大

明日のラジオ

十九日

北西の風 天気よし

- 前七、〇〇 ラヂオ体操
- 前九、〇〇 氣象通報
- 前九、一〇 料理献立
- 月の用意 一、〇の重
- 色巻 朴澤松操學校發表
- 前一〇、三〇 家庭講座
- 「漁場より食膳まで」水産試験所技師 高山伊太郎
- 正午、時報
- 後〇、〇五 ジャズ
- 後〇、四〇 ニュース
- 後二、〇〇 趣味講座「百人一首と傳説的作家」中島悦次
- 後三、四〇 氣象通報
- 後四、〇〇 ニュース
- 後六、〇〇 少年運動講座「スケート」柳澤敏文
- 後六、三〇 ことばの講座「漢字の生ひ立ち」第五講 後藤朝太郎
- 後七、〇〇 ニュース

怪教の信仰者

平署に收喚

極秘裡に

取調べを續行

目下耳目を聴動させて居る茨城縣磯原の怪教天津教々主竹内巨磨の妻女は石城郡山田村蛭田元村長の娘である處から平地方にも信仰者が多く殊に既報草野村猪狩金の助氏の経塚をあげいたのが同教と關係ある處爲の如く噂されて居る折柄本日早朝より平署特高課に天津教の當地方信仰者十數名召喚室の出入扉を密閉し取調べ中である

お目見得

背後に男の悪足
石城郡上小川村、鈴木タマ(七)假名は先頃四倉驛前某飲食店の女中に雇はれ前借五十圓を受取るや直ちに逃走昨日平署に捕れたが背後に男の悪足が着いて居るらしく各所でお目見得詐欺を行つたらしいと

- 後七、二五 文藝講座「日本の芝居はどうなるか」東北帝大法文學部教授小宮豊隆
- 後八、〇〇 俳諧 一定義節 二鎌倉節 三湯瀬村之四いおいと節 五麻角甚句 五よされ節 六神樂(宮雀の舞) 小川健治外大勢
- 後八、三〇 琵琶「安宅の關」角田旭田外敷名
- 後九、〇〇 浪花節「新門辰五郎の義侠」木村友忠
- 後九、四〇 時報 全國ニュース 氣象通報 番組豫告 告知事項

相馬中村町大町
御膳 なる久
電話六三番

大蒲焼 なる久
電話六三番

相馬郡中村町大手先
御宴會場 なる久
電話二三八番

中村新町(元新龜跡)
御料理 丸杉
主杉 荒吉
電話一七四番

旅館 西山
御料理 電話二〇番

外科、内臓外科
耳鼻咽喉科

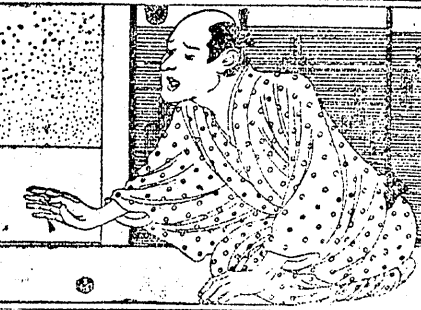
山村醫院
双葉郡浪江町
電話一四四番



東京捕物おぼえ

米田安藏(筆名)

「捕物おぼえ」の作者、米田安藏は、江戸時代から明治時代まで活躍した。その代表作として、『捕物おぼえ』が知られている。この作品は、江戸時代を背景とした探偵小説であり、主人公の活躍が描かれている。米田安藏は、江戸時代から明治時代まで活躍した。その代表作として、『捕物おぼえ』が知られている。この作品は、江戸時代を背景とした探偵小説であり、主人公の活躍が描かれている。



「捕物おぼえ」の作者、米田安藏は、江戸時代から明治時代まで活躍した。その代表作として、『捕物おぼえ』が知られている。この作品は、江戸時代を背景とした探偵小説であり、主人公の活躍が描かれている。米田安藏は、江戸時代から明治時代まで活躍した。その代表作として、『捕物おぼえ』が知られている。この作品は、江戸時代を背景とした探偵小説であり、主人公の活躍が描かれている。

電話開設

六二五番

右開設致しましたから何卒御利用下さい

辯護士 増田梅藏

平町才塹小路一番地

花環 蓮華

造花

新平橋 本屋 電話一六三番

鐵道省御用

金光堂時計店

平五丁目

電話一九五

キングパスト

理想的耐水耐熱接合劑
水か微温湯で溶せばすぐ使へる簡単な接着劑
一名コナニカワ
四季を通じて一度ついたら膠着力は絶對的です
理想的完全耐水耐熱の可驚威力を發し防腐の効果著し

小野屋藥店

電話一四四番

専門 内科一般

住宅診 内科は何でも診療致します
往診 呼吸器病ばかりではありません
平町南町六五(元大和田耳鼻院跡)

川井内科診療所

醫學士 川井重之
女醫 川井安子

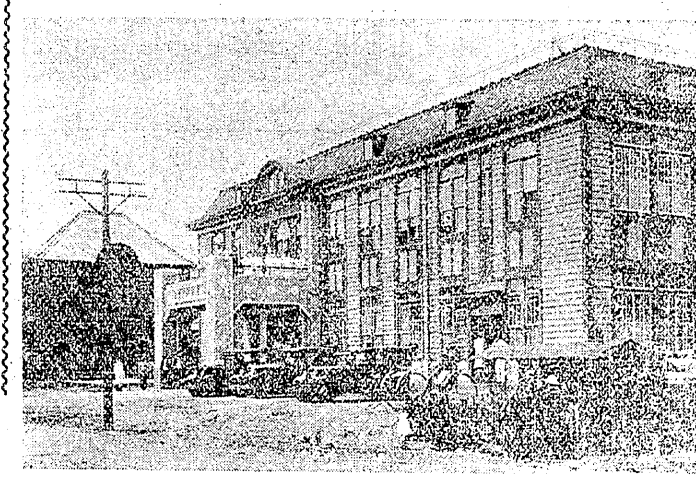
磐城共濟病院案内

本病院は時局に鑑み八月一日より入院料並に往診料左の通低減致候間御参考迄申上候

入院料 一日(本會員) 金貳圓也
金壹圓五拾錢也

往診料 院長及其他(本會員) 金貳圓也
金壹圓也

尙地方往診も之に應じ低減致候間此段申添候



- (各科専門) 醫務部
- 内科
- 小兒科
- 外科
- 皮膚泌尿科
- 整形外科
- 内臓外科
- 産婦人科
- 女子泌尿科
- 耳鼻咽喉科
- X光線科
- 物理學的診療科

院長 醫學博士 難波 睦
本院主管 賀澤 忠治

衛生試驗所
救氣相談所
治療所
共濟病院内

磐城共濟會
平町 電話六四一番

看護婦募集

昭和五年九月