

定額一圓 廣告費 零售每份五分 印刷費 郵寄費 訂閱費 廣告費 印刷費 郵寄費 訂閱費 廣告費 印刷費 郵寄費 訂閱費

寄書  
外交上より  
觀たる倫敦條約

山田耕三

況んや英國の對米政策は、歐洲に於ける戦後の經濟的政策に關聯して米國の關心を繋ぐこと、極めて必要なるに於てをや。英國何んぞ夫れ老獪なる。更に大戰後に於ける米國の對米政策が終始一貫、購米主義に在るは、固より其歐米政策に在る因す。亦米國をして太平洋方面に後顧の憂なからしめ、依て以て、其膨脹的勢力を極東に誘致し、殊に對日關係に専らならしめんとするものならざるべからず。惟に、這回の倫敦會議に於て、英國が米國と相携へて我國を壓迫せる所以亦此に職因すべし。這回の消息は日露戰爭前獨逸が露國に親善して其力を極東に専らならしめたるものと其仕組に於て、相似たるものを見ずんばあらず斯の如き形勢に就て、説を爲すもの（余の

知人たる一歐洲人あり）曰く英國が日英同盟を廢棄せる當時にありては英國の海軍力は克く米國の其れと拮抗し得て餘りありしと雖、爾來米國の勢力益々膨脹發展するに及んで、英國は米國との海軍競争に甚しく困難を感ずるに至れり。故に此趨勢より鑑みれば日本にして、今後十年乃至二十年米國に對して隱忍せんか、英國は益々其海軍力に於て米國と競ふ能はずして、米國との關係を愈々甚しからしむべく、英國は是非日本と提携して米國に對峙せんとすべし。到底勢力の均衡を保つ能はざるに至るべし、是れ實に少しく國際間の事情に通ずるもの、何人も疑はざる所なり。故に英國は早晩必ず日本に對て再び手を差伸べて提携を求むるに至るべく、千九百二十七年の露府會議に於て、補助鐵問題に關する英米間の協調成らざるに當て、英國に日英同盟再興論の現れたるもの、蓋し這般の機微を漏すものと謂はざるべからず、宜しく日本は其機に於て英

國と提携し、以て米國に對抗すべし。斯の如くするときは日本は雷に孤立を免るゝのみならず、宣傳外交の有力なる時代に於て、英語國民の一半を味方とし併せて日本單獨に勝利を占めたる場合に生じ得べき英國の干渉に依りて戰勝の獲物を失ひ、又は損することなかるべし、此を以て日本は暫く國防の缺陷を忍び「韓信股潛り」の心を以て、倫敦條約を締結すべし。云々と此論一見理あるが如く、日英同盟の再現必しも絶無を期し難しとするも其は英國の外交無能にして徒に米國の膨脹發展を拱手傍觀したる場合に限るべし。

一冊の代金で  
御希望通りな  
五冊の雑誌が  
自由に讀める  
川崎巡文庫  
電話六三〇番  
（申込次第規則書進呈）

専門 内科一般

住宅 内科は何でも診療致します  
往診 呼吸器病ばかりではありません  
平町南町六五（元大和田耳鼻科跡）

川井内科診療所

醫學士 川井重之  
女 醫 川井安子  
電話一八一番

耳鼻咽喉科専門

場所（舊診療所裏通り）

合津醫院

平町仲田町（電話五五九）

移轉廣告

外科 性病科 光線科  
平町田町（赤心堂病院跡）  
安齊外科醫院  
電話四七五番

吉田眼科病院

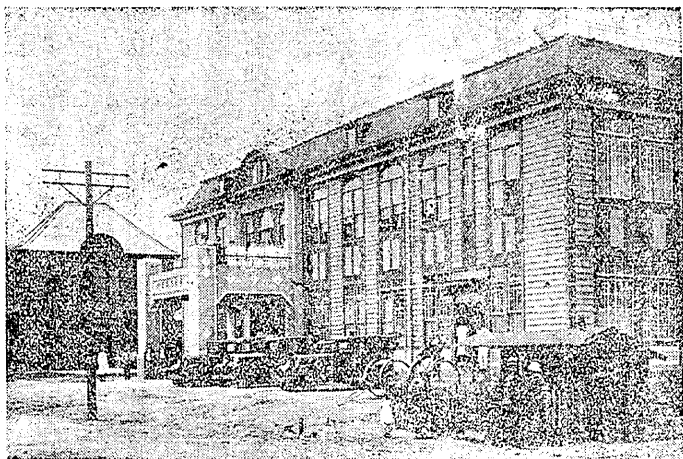
平紺屋町、電話六八番

磐城共濟病院案内

本病院は時局に鑑み八月一日より入院料並に往診料左の通り低減致候間御参考迄申上候

入院料 一日（本會員）金貳圓也  
往診料 院長及醫師の（一般金參圓也）  
本院に限り（本會員金貳圓也）  
（平町内）  
尙地方往診も之れに準じ低減致候間此段申添候

- （各科専門）
- 内 外
- 小兒科
- 外科
- 皮膚泌尿科
- 整形外科
- 内臟外科
- 産婦人科
- 女子泌尿科
- 耳鼻咽喉科
- ×光線科
- 物理學的診療科



院長 醫學博士 難波 睦  
本院主 醫 賀澤 忠 治

▲衛生試驗所  
▲病氣相談所  
▲救療所  
共濟病院内

●救療申込る、方は當相談所へ御話し下さい  
昭和五年九月

磐城共濟會

平町 電話六四一番

▲看護婦募集

電話六三〇番

# 海相辭表奉呈

（東京電話）本日午前十時財部海相辭表奉呈方申出た後任は安保海軍大將である

## 涙の人間記録

# 失業苦から

## 夫婦別れ哀話

### 最後の着物も入質し 乳呑子を負ふて泣く

今やドン底であらう等の深刻な不景氣に依つて幾多の悲劇が醸し出される左記は失業製板職工をめぐり悲しい一人の人間記録である

茨城県那珂郡大宮町本郷浪吉（三）は同縣西茨城郡東中村加藤製材所の製板職工として

### 勤勉に

働いて居たがしかし世の常に洩れず不景氣の煽りを食つて痛々しくも去月一日失業者として街頭に投げ出された、目の前が眞暗になつた浪吉は八方へ口をかけて見たが何處も同じ秋の夕暮れに取りつく島は全くない、内縁の妻である田村郡三春町生れ齋藤セイ（三）とも相談の上

### 仙臺の

知己をたよつて就職口を求むべく長男の明（三）を背に遙々同地へも行つて見たが話しが運ばず今ははやはり詰めた氣もゆるみ果て唯譯もなく附近を流浪し盡し、最後の財物

平驛の交番に詣りて涙ながらに此旨を申出た平驛員も同情して人事相談所から四倉驛迄の乗車賃を出して與へた、喜んだ浪吉は別れた妻を探す爲めにけふ汽車に乗つて四倉に向つた

### 農事縣外視察

石城郡農事縣外視察手始め評議員安島大次郎氏外九名は茨城埼玉、千葉各縣の蔬菜園藝視察の爲め四日間の豫定で五日午前七時五分平驛發に出發すると

### 陪審員名簿の

## 縦覧者が皆無

當籤するのを迷惑と心得登載洩れ等問題にしない驚くべき無責任さ

平町陪審員資格者の名簿は既記の如く去る一日から一週間の期間を以つて平町役場 に於て縦覧に附して居るが本三日迄には未だ一名も縦覧者がない從來の縦覧者を調べて見ると最初の年の昭和二年度が四名同三年度が四名で昨年度はタツタ一名である折角國民が直接

### 司法權に

たづさはる事の出来る實に喜ばねばならぬ陪審員を實は御厄介と心得當籤する事を迷惑に感ずる傾向があり其結果として名簿に登載されて居るかどうかが等は問題外にして居る爲め縦覧者が漸減する

### 自動車が

## 店頭の邪魔

平湯本商時間厳行で附近から故障

平、湯本間の乗合自動車が既記の如く十分間隔きの時間制度を厳行する事になつた結果平驛前附近に停留する自動車の數が増して店頭邪魔になり營業上に差支へを生ずるので何んとか改めて貰ひ度いと本日酒井清外十數名が連印で平驛に陳情書を出した

### 在營中の手當を

## 學校其他に寄附

軍人鈴木君が感謝の的

石城郡豊間村豊屋鈴木金五郎二男明義君は目下陸軍歩兵として朝鮮に駐屯中であるが毎日支給される手當を積んで十五圓に達したので此程村内の青年訓練所、青年團、小學校に五圓宛寄附し來つたので村民は此美舉に感激して非常に感謝して居る

### 有爲の士仲里君

## 遂に永遠の旅へ

門傳辯護士の追憶談

平町の少壯辯護士として各方面からの信認と人望を集めて居た仲里文平氏は湯本町三國の自宅で病氣療養中の處去る一日午後一時遂に逝去した葬儀は十四日午後三時自宅出棺の節釋迦堂に於て佛式で執行された管生は生前故人と深交あつた辯護士門傳清吾氏の追憶談である

### 法人事務

## 平稅務署で

平稅務署では昨今管内の法人會社が續出し現在では三百十餘の多數に及び新設會社の如きは單に會社の名稱のみで法人事務は勿論のこと會社の機能すら疑はれるものがあり法人事務の統一その他營業調査に至大の關係をおよぼすので同署では二十七日から五日間同署樓上に事務主任者を召集し法人事務研究を開設する筈

### 民間の

## 法曹として

れたならば眞に社會國家の爲め貢献せらるゝ處必ず多大なるものがあるつたであらうと思ふ、然るに虚弱なる體質の同君は昨春訴訟用の爲め宮城接訴院に出頭の際卒倒せられてから以來専門醫の熱心なる診療と手厚き御夫人や

### 御兩親

の御看護も遂に其効なく長逝せられしは實に哀悼に堪へぬものである

仲里君は極めて淡白なそして剛直な人で現代の人の通弊とも觀らるべき虚飾的なあるから十分な素養があり又非凡なる文才と雄辯の才とを持つ上に熱心であるから業績優良なるものがあつた、故に今般經驗と智識と相俟つて大いに活躍せらるゝ事があるので誤解を受くる様な事がないでもなかつた様であるが之は缺點であると同時に他面に同君の特質として働く場合多くあつた次に

### 貸家懸賞

## 四日に當選決定

平町四丁目元伊勢屋足袋店跡の貸家で若し營業を開始するとせば何業が適當であるかに就いての懸賞募集は豫想外に回答者多く同懸賞の主催者たる伊勢屋雜貨店にては是れが整理に忙殺さるゝの盛況を呈したが去る卅日を以つて締切つたので四日午後三時から住吉屋本店に審査員參集當選者を決定する事になつた

### 四倉市況

（二日）  
（總貫數）千二百八十九貫  
（七百七十匁）高橋（二圓十錢）安値（一圓四十錢）平均（一圓六十四錢）掛目（十七匁計）二萬七千四百六貫百匁

### 平町人事

△出生  
△宮城跡一 清水勇助氏二男昇  
△久保三三 秋山貞次郎氏五男五郎

御用命通り一戸も  
〇チラシは百枚に付十五錢  
△御用命通り一戸も



明日のラジオ 報象氣天 今晩も明日も北 東の風曇つたり 晴れたり天気次 第に回復

△前九・一〇 料理献立 一、カリドグエチエタ ブルネ、松茸柚子酢和 へ、清野エイ子 △前一〇・三〇 家庭講座 「伸びさせる教育」池田豊 穂 △後〇・〇五 音曲「吹き 寄せ」博多家人形、水茶 家博次 △後二・二〇より△後五・四 五まで 運動競技「六次 學野球リーグ戦状況」慶 法一回戦(雨天順延) △後六・〇〇 子供の時間 お話「書聖ミレー」和田 三造

人情 鈴木主水 談洲樓燕技

大阪浪人の鈴木主水は青 山有人町に住み、六十の坂 を越して子供もなく夫婦差 向ひの退屈まぎれに四谷鮫 ヶ橋の丁字風呂の二階へ基 を打ちに来るうち同じ仲間 の道具屋吉兵衛に懇意にな つた、ある日吉兵衛が親の 年忌をするのに金がないと き、一つの茶の湯の茶碗を 二兩で拂つてやつた吉兵衛 はそれを四谷鹽町の伊勢屋 惣兵衛方へ持つて行くこと二 十兩に買つてくれたのでフ ト悪心を起しこうした銘器 をもつてある主水なれば他 にも数多金目のものがあら うと主水の許へきて過日の

茶碗は取落してこわしてし まつた故何か拂つて呉れと たのんだ主水も氣の毒に思 ひ茶の湯の釜を六兩で賣つ てやつた。吉兵衛はそれを 伊勢屋へ持つて行くこと八十 兩で買つてくれた。それを 知つた主水は怒り吉兵衛を 切つて己も切腹して果てよ うと心をきめ假寺の青山北 町持持寺へ参詣し先祖の回 向をたのんだ、和尚は主水 の只ならぬ顔色に仔細を訊 ねると主水は斯々の次第と 物語つた。きいた和尚は吉 兵衛を改心させようとして所 蔵の偽物の漫陀羅を主水に貸 し與へ、これを吉兵衛に賣

付けて懲らしめ戒しめよと 教へた。そこで主水は件の 漫陀羅を持ち歸り吉兵衛を よんで千兩もの品ねれど百 兩で拂つてつかわすと云つ た。吉兵衛は又々大儲けが 出来ると思ひ娘を吉原の 半蔵松葉へ十日間の期限で あつて金を借りて漫陀羅を 引取り方々へ持歩いた揚句 偽物とわかつたので吃驚し 主水の所へ引取つて呉れと 泣き込んだ。そこで主水は 懇に吉兵衛の不徳を戒め息 息をする吉兵衛は涙を流 して娘の一件を話したので 主水も可愛想に思ひ百兩の 金を返してやつた。吉兵衛 はその金を以つて松葉屋へ 行き娘を返してくれと頼む と最早十日間の期限が切れ てゐるので承知しなかつた 吉兵衛は再び主水にわけを 話し、たのむと、主水は實 懇の間である新宿の橋本屋 の主人にたのみ掛合つても らつた橋本屋は松葉屋へ來 て娘を見ると餘りの美しさ にこれでは松葉屋がはなさ ないのは無理はないと先方 の云ひ分通り三百兩で娘を 引取つてきて主水に娘は連 戻したが三百兩でなければ お返し出来ぬと云つた主水 は武士として一旦娘を助け てやると誓つた上は一分相 立たぬと切腹して果てたそ れをきいた吉兵衛の氣も又 申譯のため自害をした後こ の事件がごせの門傳にうた はれ白糸主水の物語が出来 た

音曲 吹き寄せ 博多家 人形 水茶家 博次

△博多小唄 爪弾きに聞かす小唄の邦廣 せぬ様にそつと降る夜は柳 主と洲に氣も相生の 人 目博多を忍ぶ茶屋 可愛い／＼の眞の陸言も磯 の苦屋の苦島沙なれ衣も濡 れそめて 立て、蕨の屏風 島 かくせど浮る立つ秋の 一夜保もたぬ仇櫻 △淺くとも 惚れた時、天にも地にも無 いお方 切れてしまへば只 の人 時の災難氣の迷ひ 逢はぬ昔と思ふや濟む モ ダン／＼とスピート時代 實全く尖端のたわね 京都出て 東海道も夢の中 暗き隧道箱根山 富士の白 雪あとに見て東下りぢやな いかへな モダン／＼とス ピート時代 實全く尖端的 だわね △銀座セーラー 行き歸り 夜の銀座知ら ない人も 三度出會へばな つかしいなつかしい道理々 々人通り銀座ちら／＼人通 り 春なれや銀座通りの花賣り 娘 花は賣らずにしなを賣 る／＼ 道理々々人通り銀 座ちら／＼人通り 移り行くの流行はあの銀 座からシヨップガールの眼

家庭料理 松茸柚酢和へ △材料及び分量(五人前) 中松茸五本、砂糖一匙、 一杯、柚子半分、白醬油大 匙一杯、酢大匙三杯 △調理法 長さ二寸程の松 茸五本根を切りすて皮はだ を洗ひ縦に二つ割にして横 に並べ金串二本をうち中火 で兩面を焼き焼目がついて 指にて摘みて見て軟かく感 する位になつた時火より下 し縦に細く裂きます次に井 に酢大匙三杯、白砂糖大匙 一杯、色無し醬油大匙一杯 ずつ半分の絞り汁を加へ其 中に松茸を入れて良くかき 廻して器に盛ります 理想的耐水耐熱接合劑

キングパスト ○水か微温湯で溶せばすぐ 使へる簡単な接着劑 一名コナニカワ ○四季を通じ一度ついたら 膠着力は絶對的です ○理想的完全耐水耐熱の可 驚威力を發揮し防腐の効 果著し

元から／＼道理々々人通り 銀座ちら／＼人通り △變調子髪のはつれ 髪のはつれは枕の科よれ そ れを貴郎に疑ぐられ 勤め ぢや若界ぢや許るしやんせ 遠の昔に私しやすてられて 今ぢや恨みと思へども 人 は又深い仲じやと云ふそ う な

黒小倉學生服 はウンと安くなりました 型も新しく一裁縫も丈夫に 皆様にホメて頂ける自信ある 冬服を……深山揃いました。 (特製品 小學生用 2月00) (特製品 中學生用 3月00) なかや洋服店 平二 電203

江戸前料理 食卓に芳香をはなつてゐる 秋の味覺をそゝる松茸が出廻り 松茸料理 始めました 秋の鳥料理 ぜし一度御試食下さい 出前迅速 錦 水 田町末廣東隣り(電話四二二番) (呼出八〇三番)

最新式高級 セダン型二臺購入 自動車通のお客様は 斷然この車をお撰び致します 高級車でも破格の料金です 是非一度御試乗を! マツザキタクシ 電話番號は 獅子シシ 四四九

小野屋藥店 電話一四四番

