

厚五稅郵銀十五月一錢貳金部一價定
 錢十五行一諸字三十號五料告廣
 日整ノ日祝祭大曜日刊休
 治文崎川人刷印人編編兼行發
 五三町橋長町平郡城石縣島福
 番〇三六話電社聞新日每磐常 所行發

一筆啓上(四)

寄書
 在京K生

新宿三越へ御案内

四階、三階、二階、記者がもしも女性であつたならばそこに有益な時間を費して、批判、鑑賞、流行、經濟の凡ゆる蘊蓄を傾注するであらうが——即ちそこは吳服物なんである、装身具なんである、化粧品なんである、之は遺憾なる哉、みんな権限外、へんてこな事でも書いたら平町の御婦人方に「お黙リッ」とやられる

これで新宿三越は一通り見たわけ、一階は？つて一階は鐘と壘と箱の詰だ、勿論食料品の部類先づ三越へ足踏みしてブンときたら腹の虫が収まるまい、その時は七階へ行くよりも地階が近い、そしてぐるぐるとつてるうちに丁度七階あたりで喉が乾く、だが日曜日休祭日にでも行つたら最後、い

くら腹がすいても椅子がすかない、殊に正午前後は満員すしづめた。デパートの利益は大牟食堂からとられるさうだが何と食ひしんばうの殖えた世の中よ

開館の初日の入場者が正確の所二十三萬八百九十二人の人数が朝八時から午後四時までの統計だから一時間平均約三萬人といふと平町の人口はいくらでしたかナア。ところでこの人出に日本橋本店から駆けつけた重役もぼうつとなつて午後四時にはびつたり扉を下してしまつた。さすが三越なればこそだ。入口の裝飾アーチに嚴めしく「横断を禁ズ警視廳」の張り出し尤も、電車、圓タタ、バス、オートバイ等々の車道は網鐵製の間でもなければ一寸横切れない。

内羅専門妙藥
愛馬散
 小野屋藥店

な利便てつ贈賢重てつ貴
券品商の井三
 店服吳井三

活版印刷の御用命を御願致します
 優美鮮明 敏速丁寧
 常磐毎日印刷所
 平町長崎三
 (番〇三六話電)

眼鏡 蓄音器
 トキハヤ
 平町二丁目

原齒科醫院
 平町土橋通り電話三二番

外科 専門線
上田外科醫院
 平町南町 電話一二九番

平新川町十九
木村病院
 電話一六四番
 産人科 院長 木村寅次郎
 女醫 木村コウ
 内臓外科 醫學士 松永憲一
 整形外科 醫學士 萩原駿二
 藥局 東京藥學士

内科、小兒科、花柳病科
藤沼醫院
 入院需應 平町紺屋町 電話園平五〇七番

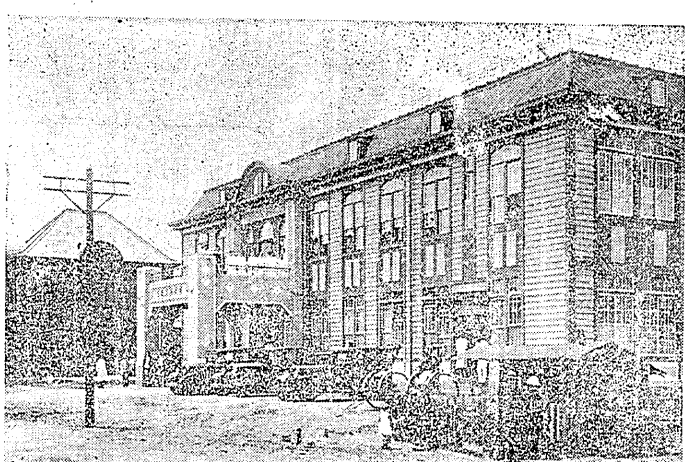
磐城共濟病院案内

本病院は時局に鑑み八月一日より入院料並に往診料左の通り低減致候間御參考迄申上候

入院料……一日(一般)金貳圓也
 (本會員)金壹圓五拾錢
往診料……院長及其徒の(一般)金參圓也
 (本會員)金貳圓也
 (平町内)

尙地方往診も之れに準じ低減致候間此段申添候

- (各科専門) (醫擔當)
- 内 小兒科
- 外 皮膚泌尿科 整形外科 内臓外科
- 産婦人科 女子泌尿科
- 耳鼻咽喉科
- ×光線科
- 物理學的 診療科



院長 醫學博士 難波 睦
 本院主 管 賀澤 忠 治

▲一、衛生試驗所
 ▲一、病氣相談所
 ▲一、救療所
共濟病院内

●救療申込る、方は當相談所へ御話し下さい
 昭和五年九月

磐城共濟會

平町 電話六四一番

▲看護婦募集

町民の憤慨が 次第に高まる

片付かぬ平の學校道路 迷惑するは學童達

平町第三小學校通學道路問題が現在の道路の幅員を擴張するといふ事になつたに拘らず時宛も土木委員の改選期に當つてのたので内心該決定を快からず思つてゐた町議連は反對を高唱し本町會において又復悶着を起し遂に前の委員會における決定は一蹴さるるに至り爾來曲折を重ねつゝあり十八日の町會にも持出され相當

改選期

たので内心該決定を快からず思つてゐた町議連は反對を高唱し本町會において又復悶着を起し遂に前の委員會における決定は一蹴さるるに至り爾來曲折を重ねつゝあり十八日の町會にも持出され相當

物議を

醸した昨今では現在の道路はその儘として体裁上からも實際からも止面に開設するが至當であるとの意向を持つ委員が多い様であるが斯く決するに至つては前委員の面目は丸潰れとなるのみでなく今後も同様な轍を踏まねばならぬ結果となるは當然なので

町會

しても輕々に諾否をなし得べき場合でないのに更に調査を遂げた上での理由で問題は次回に譲られるに至つたがこれがために最も迷惑なのは兒童でこの状態では何れに決するにせよ一朝一夕には片づくとも思はれず今年中に

解決は

目下の處覺東なからうと町民は憤慨次第に高まつてゐる

警城高女生

退學が續出 開校以來 記録破り

警城高等女學校の四月以降の退學者は非常に多く目下全學級を通じての缺員は二十余名で最も多いのは二年級で九名を數へてゐる、このやうな缺員を見たとは開校以來の退學者の理由は大半が不景氣のためである、二學年級の多い原因は入學はさしたものの、まだ前途三ヶ年ありこの不況では父兄が繼續就學させる餘裕がなく三年四年組の少いのは就學期間が短いのもう一息で卒業といふので一學年はドン詰りに陥つてゐる本年入學させた家庭で

山遊びに

火の要心 平署の注意

狩獵、茸狩の期節に例年山火事があり之が被害も相當の額に達してゐるので平署

では先之等山人入者に對して注意事項を發表せるところあつたが更に狩獵者並に茸狩等の山人入者に對して火氣取扱について注意書を發した

鮫川疏水調査

農林省の川原技師、高橋本縣耕地課長と關東事務官の一行は十八九の兩日問題の石城郡鮫川疏水復活工學の取入口と愛谷江筋改修箇所を實地調査したが川原技師は鮫川疏水調査の結果縣當局が改修工費を縣會に提案し議決を経れば國庫補助金は問題でなからうと暗に補助金交付を認めてゐた

紅葉の江田信號所に 一列車の停車を計畫

平と川前の兩驛長から 上司に向つて運動

警城耶馬溪の稱ある警越東線江田信號所附近の夏井川上流溪谷も昨今頃紅葉を呈し來月の第一日曜あたりは丁度よい見頃であるが同所は小川郷に下車しても川前驛に下車しても三里に近い場所折角杖引く風流人に對し極めて不便を與へて居るので平川前兩驛長は江田信號所に一列車の停車を計畫し目下上司に向つて運動中であるが仙台、東京の兩鐵道局が打合せの上大體今明日中に停車の時刻を發表を見ることになつた

電話加入者に 不平の聲

使用料金値下に 平郵便局の電話交換方式が 共電式になつたので電話使 用料金が從來一ヶ年七十四 圓だつたのが八圓増額され 八十二圓となつたので電話 加入者中には相當不平の聲 が起り財界不況の折から電 話を賣拂はんとするものさ へ現れて來た尙同局では共 電式交換臺が加入者の頭に よく入つてゐないため交換 上に支障が多いので十九日 一般加入者に對し注意書を 送つた

青年修養會

赤井嶽にて 六ヶ村……

石城郡教育會第三方面の赤井外五ヶ村青年修養會は廿六日赤井嶽常總寺内に開かれるが講師は小柳知事並に眞義眞言宗智山派管長旭大僧正である

毒茸を賣る

商人が徘徊 不景氣のためでもあるまい が茸狩季節に入り從來毒茸 と稱されて居つたものが料 理次第に依つては食料に供 される盛んに安價に賣 つて歩く商人がある各家庭 の人々の中には之等の茸を 買つて食料にして居り幸ひ にも中毒を起さぬものもあ りました。

馬の詐欺

二人を相手に 告訴を提起 石城郡大野村中島草野彌之 助(○)は同郡平窪村鈴木米 次郎(○)同郡飯野村上荒川 坂本文衛(○)の兩名を相手 取り廿日平區裁判所に詐欺 の告訴を提起したが其理由 は前記兩名が彌之助方に赴 き同人所有の牝馬一頭の讓 渡方を交渉結局八十圓で相 談纏まり同日馬を引き連れ

磐中繪畫展

入賞者氏名 縣立警城中學校各舎の繪畫 展覽會は十七日から十九日 まで三日間警城訓盲院で開 き出品三百餘點中から左の 如く入賞者を決定開期中の 入場者一萬餘人に上りすこ ぶる盛會裡に幕を閉ざされ 十九日午後三時から入賞者 に賞状並びに賞品を授與し た

ブラジル通信

平町出身 岡部達雄 (六) 只今ではカミンヨンも拾臺 以上となり方々の山々も緑 りの森林が赤色の畑と早變 り悪道路は皆自動車道路と 變り、道なき原に山に立派

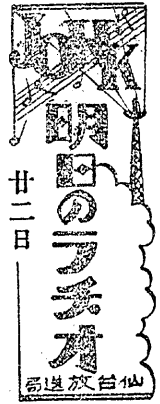
るが中には下痢、吐瀉、腹痛を起したのもあるといふので平署では各署員に對して毒茸行商人取締に關して督勵中

平町人事
▲出生
△一丁目二〇 當時横濱市中區中林町遠藤廣氏長女扶佐子
△三丁目一六 立原豊吉氏二女スミ
△紺屋町四三 當時石城郡内郷村源信重氏長女良子
△紺屋町三 當時茨城縣松原町山村五郎氏三女かつ子
▲婚姻
△銀治町十三 飲食店石森義夫氏
△宮城縣白石村熊谷サチキ(○)
△埼玉縣南河原村 官吏 細井喜久
△二五 紺屋町八山部光千(○)
▲死亡
△四丁目三九 當時石城郡内郷村大字白土清太郎(四六)

募集 文藝其他投稿を募集します
ものだと思つて居ります、一二年にして又奥地コーヒエンへ舞戻る人が大分出來る事と見て居ります。此度はこれで失禮をさして頂きませう。皆さんゴキゲンヨ。第四信には「開墾よりイモの種付迄」外右に對しての挿話を二つ三つ御紹介します。

な道路が出来、草ブキ小屋が堂々たるレンガ建となつて來ました、日本人會も出來、青年會も出來、野球チームや庭球チームも出來ましてサンパウロ市の決勝戦まで押寄せる様になりました、目下續々入植者が殖え一方です、學校も日本人に依つて二ツも建てられ兒童數も二百を數ふるに至りました。

歸宅して仕舞つた儘音沙汰がないので代金を請求に赴いた所言を左右にして代金支拂に應じない爲めとあるが兩名は共謀の結果同郡大浦村坂本英二郎方へ前記牝馬を賣却し其代金を全部遊興に費消したのでであると



今晩は北西の風... 曇り小雨模様... 明日は北西の風... 天気次第に快復し午後より晴れます

△前九・一〇 料理献立

△前九・二〇 婦人講座

△前九・三〇 婦人講座

△前九・四〇 婦人講座

△前九・五〇 婦人講座

△前九・六〇 婦人講座

△前九・七〇 婦人講座

△前九・八〇 婦人講座

△前九・九〇 婦人講座

△前九・一〇〇 婦人講座

婦人の夕座談會

演題...世相五題

司會者

- 守屋東, 久布白落, 村岡花子, 吉岡彌生, 今井邦子, 山田わか子

最近の世相に現はれた著しき問題中婦人に密接なる關係あるスポーツ、戀愛と思想、貞操、映畫、經濟について、婦人の立場からこれを観ての意見、感想を交換し、これによつて現代に於ける堅實なる婦人連が何をどう考へてゐるかといふ事を多くの聴取者に聞いて戴いて處世の上、教育の上を参考として戴きたいとい

う考へたら宜いか作家とモデルの問題は、婦人は何う見てゐるか。貞操は決して舊思想にとらはれて言ふのではない。時の古今を論ぜず、貞操の眞理は何處にあるかこれを考へて見たい、最近の映畫を見て健全な母はこれを怖れてゐるか、平氣であるか、母の切なる願ひを述べたい、經濟問題に關しては生活難に瀕して行はれる一家心中、これを家庭中心から考へこれを社會中心から批判して母が子の行末を思ふ時、その子の養育のみがその母心をも救はむとこひねがう社會人の考へ、それらにもふれてお話を進めたいつもり、

男と女 高島米峰 男子中心説といふのがあり女子中心説といふのがありそれでは一體、人間の世の中、男と女とどちらがゑらるか、わからなくなるではないか、それがわからないから、平等であり對等であるのだと、あつさり片づけられるかどうか 男子中心説といふのは、男女兩性の發生に關して、男性を原始的のもの、第一次的のものとするのであつて從つて、婦人を補助的のものとするのである、とすの中心である、即ち男性は、一切の必要に應じ、その計畫を助けるために出來た補助機關に過ぎないものだとはいふのである。即ち婦人は、男子のための存在であり男子の附屬品であるといふのである、それは人間だけでなく人間の周囲の動物を見てもすぐわかる、哺乳類や鳥類を看よ哺乳類の雄は雌に比べて體格は大きい力は強いしその上に雌の持たない牙角鬣といふやうなものを持つてゐるの點から見ても、雄の方が雌よりたか勝つてゐる、又鳥類でも雌は小柄で、羽も奇麗で美し、鳴聲も發達してゐないが雄の方は一般に體格が大きく、力が強く美しい羽毛と、妙なる音聲とを有してゐる、かういふ實例は即ち男性が女性より勝ち勝つてゐるといふ證據になるではないかといふのが男性中心説の眼目であつてかうした例を人間の男子の體軀が偉大である事、腦が重い事、鬚が生へる事などに對照してそれで男子は中心であり、婦人は附屬物であるといふのである、かうした男子中心説に對して、米國の社會學者、レスタウオードは婦人中心説を主張してゐる、彼に従へば「性無くして生殖する生物は男性とも女性とも呼ぶ事が出來ない、たゞ子を生む性は一般に女性と見られてゐるから、この通俗的意味に於て分裂生殖から雌女生殖に至る總ての生殖に於て女性だけが存在してゐるのである換言すれば、女性は生物の起原であり生命の創始である」といふのである

彼は又女性の起原について「男性は女性の單調なる數的增加に對して、質的生長を賦與するために、ある時期に於て女性から派生せられたるもので、畢竟男性は單に受精せしめるための存在である」と極言してゐるつまり男性は女性を妊娠せしめるための道具だといふのである。かうしたウオードの説は婦人問題に對して、大きな影響を與へたものであつて歐米の女權論者はこれをもちつて婦人優秀の科學的説明の完成であるとして信賴して今日でもなほこれを婦人運動の證據としてゐるものがある程である、しかしこのウオードの説を無條件で承認し得るまでにはその前途に幾多の難關が横つてゐるといふ事を覺悟しなければならぬ。結局男と女、どちらがエライか男も女も共に一人格として見る時その間尊卑高下の差別なくしてその立場に對等でないならばならない。しかし男と女と兩性に分れて存在してゐると共にその

本務の相違があるといふ事でもなく女がエライ譯でもない、しかし同一でない、いふ立場からは男女無中心の世界に於て男と女とは或は共同し或は相立して各の職能を遺憾なく發揮して行くべきに思ふのである

陽宗院本日葬送の際には遠路に不拘御會葬被下殊に御香奠を辱ふし難有奉存候早速拜趨御厚禮可申上處混雜中に付乍略儀以紙上不取敢御禮申上度如斯に御座候

父常松儀豫て病氣の處藥石効なく十九日午後十時死去致し候間御通知に代へ此段謹告仕候 追而葬儀廿二日午後二時自宅出棺神式に依り天理教墓地に於て執行仕候 昭和五年十月廿日 嗣子 三井文吉 親戚一同

皆様の

昭和タクシーは

今回全部使用車を

三〇年式新型セタンに

入替ました何卒御用命を

平驛前 電三四三番

蒲鉾製造販賣開始

愈々蒲鉾の期節が到来しましたので例年通り製造販賣を開始致しましたから従来同様御鼻負に預り度く願ひ上げます

蒲鉾 平町壹丁目

さつまあげ 藤寅

吉原あげ

折詰仕出し 電話一四二番

江 うな井 八十錢以上

戸 かばやき 壹圓以上

前 大勉強仕出迅速致升

鳥料理 平館隣り

魚

榮

電話四二四番

共信社商會 開業廣告

今般左記の如く營業仕候間多少に拘らず御用命被下度親切を第一義として取扱ひ申可候

▲商人小口金融周旋

▲債權買入及び取立委任

▲貸倒證書及び手形買入

▲賣掛代金取立及び仲介

▲債權讓渡其他一般買入即金取立迅速

證書類御持參御來社被下度御相談に應可候

石城郡平町長橋町卅番地 警 共信社商會

杵壽司の

煮込 おでんと小料理で是非一杯召上れ

(鮭の種は常に色々取揃へてあります)

出前迅速

電 六七九

看護婦急派の求めに應じます

平町南町 平看護婦會 電話三〇七番

セメント 壁用材料 コールタール ベンキ塗料 板ガラス

警城セメント株式會社

代理店 西村屋藥舖

平町二丁目(電三)

消費節約

本品質家庭染料

みやこ染

平町一丁目

特約店 大平屋藥店

電六四二番

梅毒淋病 專門

淋病 皮膚病 婦人病 十二指 腸虫病

松村 胃性病 腸病 院醫科 (七〇一話電町南平)

大平屋藥局 電話三〇〇番

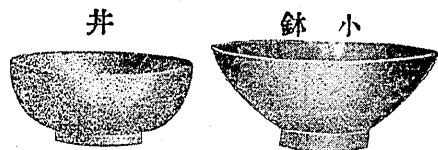
專賣 實用萬年漆器 好評噴々!! 眞に是こそ萬代食器

見よ!! 偉大なる化學の力!

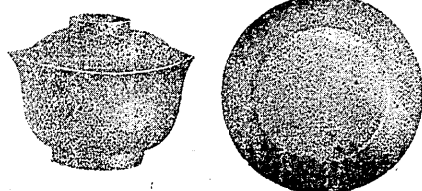
絶対に

ハゲず 變色せず 變形せず 熱湯大丈夫 酸類心配なし

加之容易に破損しません



小鉢 鉢



碗 盆

一度購へば一代道具、品位ハ最上漆器ニ異ナラズ 日本化學漆器株式會社 東亞化學工業株式會社 製品セプトン一名萬年漆器

釜屋商店器物部 福島縣平町電話九番九九番

カキ貝 御料理

カキフライ カキなべ スカキ

右之通り御案内申上ます 十月十六日より

御料理 仕出し 一の井

電話一六七番