



# 小學五六年生に…… 職業指南を

## 不景氣風は幼き兒に迄 賃錢稼ぎを強いて来た

### 平第一校の計畫

平第一小學校では不景氣の餘波を受けて、中等學校入學をこぼまれ、且つ卒業直ちに就職を希望する可憐な兒童激増の現狀に鑑み「兒童職業指導委員會」を設けて第五年第六年兒童に對し職業指導を試みる計畫を立て目下準備中であるが、これには一名の指導主任（校長）に

### 就職を

希望する可憐な兒童激増の現狀に鑑み「兒童職業指導委員會」を設けて第五年第六年兒童に對し職業指導を試みる計畫を立て目下準備中であるが、これには一名の指導主任（校長）に

### 若干名

の指導委員（主として受持教師）を置き大要左の如き事項に就いて行ふ

- 一、個性調査、及び家庭環境その他の調査
- 一、職業に關する理解をあたへること
- 一、職業の選擇等が主で課外教授、講演、見學、讀

### 取引数は倍でも 代金は半額以下

#### 秋蔦の暴落甚だし

目下石城郡四倉蔦市場にて取引中の秋蔦は十七日迄の總貫數が二萬一千二百九十圓廿一錢で前年同期の一萬六千八百三十八圓

### 新設電話通話

明日から開始  
平局新設電話は既記の如く水野フエ子の六百七十八番から六百八十三番迄六名に對し架設を了し明日から通話開始すると

### 漸次終息

#### 平町の傳染病

平町に於ける本年一月以降九月十七日までの傳染病發生數は腸チフス三十二名内死亡者四名、赤痢十名内死亡者一名、猩紅熱三名内死亡者無し、疫痢七名内死亡者五名で患者の多かつたのは六月、七月、八月の三月で隔離舎に收容したものが十五名から十六名を下らなかつたが現在では腸チフス四名、赤痢一名、猩紅熱二名で漸次終熄に向ひつゝある

### 比較し

卅圓十一錢に  
百六十五圓廿一錢の減を示して居るから蔦價は半額以下に暴落したものであつて養蠶家の困窮は今更らながら餘程手ひどいものゝある事を肯かせる

### 上水道擴張工事

#### 愈よ其緒に着く

#### 好間村用地買収に關し

明日第一回委員會  
平町上水道擴張工事は昨日地鎮祭を執行し愈よ工事に着手する事になつたが沈澱地其他の増設で好間村地内の用地を買収せねばならぬので廿日午前十時から町會議事室に用地買収委員會を開き協議する事になつた因に買収決定地は三千百十一坪である

### 販賣利用總會

石城郡販賣利用組合にては昨日午前十一時から總代會を開き理事及び監事を左記の如く選任し四倉町の土地處分に關する協議を遂げた（理事）大野村吉田保之助

### 役場現在敷地 買収金拂込

#### 本日第一回分を

平町役場の現在敷地は拂下者たる醫學士清水廣政氏と町當局との間に正規の賣渡契約書を作成し本日第一回分の買収金五千圓の拂込みを済し隣地との間に境界石を打ち込んだ

### 底知らず

#### 石城の米價

石城郡内の米價は天災時期も無事に見送つたのと軟材料續出してゐるためほとんど底なしの商狀を示し六浦農業倉庫の標準相場のかき十圓十五錢と端境期に新安置に落ち込み本月初旬に比し七十錢方の暴落を呈してゐる

### 青年分團員が 塵芥の後始末

#### 掃除めを取集めて

平町第十六區仲間町方面では地域が鐵道線路以北で町營の掃除區域以外のため塵埃の始末に悩まされてゐるので公共心に厚い同區の青年分團では區長とはかり區内各戸の掃溜たるものを取集めこれを夏井川の堤防附近に運搬焼却し區内の清潔に努めてゐるが公共心に富める同青年團の美譽を推奨すべきである

### 衛生映畫會 資金造成の

既報本縣健康増進週間實施資金募集の衛生活動寫真會は廿四五の兩日聚樂館に開催される事に決定會費は廿錢である

### 四倉蔦市況

（十八日）  
（總貫數）卅八圓六百七十  
（高値）二圓三錢（安値）  
一圓廿錢（平均）一圓七  
（累計）二萬三千三百廿八  
貫八百八十匁

### 平の映畫界

平館（南町）日活時代物片岡千恵藏、常磐操子主演の「愛染地獄」大會に松竹現代物野村芳亭監督、川田、八雲瀧田の主演續篇「母」の二本立てで十八日より

有聲座（田町）マキノ書代物「相馬の金さん」は谷崎十郎大林梅子主演「松竹梅三郎」は智子榮枝梅子主演に帝キネ現代杉狂児生野初子主演「次男坊」以上十九日より

常磐片々

幼き者の職業指導、有難い事だが反面に悲しい現象

十六區青年團員が塵埃の後始末、感ずべし、されど町當局に敢て問ふ、いつ迄もせて置く氣か

明日水道用地買収の第一回協議會、又これで一苦勢かヤレ

當にならぬものは傳染病の終熄

## 廣告折込み及びチラシ全部一手引受

御用命通り一戸も

◇チラシは百枚に付十五錢

常 警 日 報 常 日 曜 土



今晚は北の風雨模様明日は北西の風天気は次第に快復午後には晴れ間も見えま

△前九・一〇 料理献立 「彼岸精進料理」菊地貞子 發表 日用品値段「瀬戸物」

講演の夕 (名僧を語る)

日蓮聖人

法學博士 志田鈿太郎 志田博士は日蓮研究家として著名です、博士は保險學の權威で東京商大教授で立正商業學校長です

指を屈せらるべき人だと思ふ。禪師は支那に行つて如清禪師より法を受け、歸朝するに臨み

「貴族に近づかず、平民と來り田舎に出て、民衆に教化せよ」

野球リーグ戦の中継について

野球狂時代を最も如實に現出する六大野球秋季リーグ戦はいよいよ廿日入場式に次いで慶應對立教の第一回戦を皮切りと十月末日まで續いて神宮球場に行はれることになつたがこの

御口取

(御彼岸精進料理續) 菊地さだ子發表

一、衣かつぎ

▽方法 里芋は皮をむかず水洗ひして茹で柔かになつたら湯から揚げせいろに並べ鹽をかけて蒸します

梅毒淋病 門專 院醫科 院醫科 院醫科

新築落成 双葉修齊女學校 長塚村電話一八番

一冊の代金で 御希望通りな 五冊の雑誌が 自由の讀める 川崎巡回文庫

懸賞募集 一、平町四丁目廿三番地表通り會田時計店西隣り間口二間半興行九間二階

賞金 一等、金拾圓 一名 二等、金貳圓 五名 三等、金壹圓 十名

奮つて御回答を乞ふ 平町四丁目 伊勢屋商店 (電話四五番)

電話番號 變更 四八二一 京屋洋服店 平町材木町(研町通り)

久能木式石油コンロ  
 ▲燃料經濟日本一 ▲今が需要最好期  
 部分品附屬品修理修繕 平町 吉田藥舖  
 御一報次第實物持參 城山

いさ下頼依御てし心安



計時物難 と計時  
 作工理修 ネガメ

店計時堂幸精

り通橋土町平

特約店 海老屋商店

平町 田町  
 電話二三五番



チキンソース

一滴のチキンソースはよく消化を助け食欲を増進せしむ

チキンソースは一般向きの嗜好に適する精製完成せられたもので極めて風味もよく西洋支那料理は勿論野菜天ぷら魚類總ての揚物に用ひて一層美味です夏のアツサリした御料理にチキンソースの一滴は忘れられないもの一つで特にこのソースに依つて消化を助け食欲を増し殊に氣候の變目の不健康時に殺菌力の偉大なる此の調味料は絶對安全に缺くべからざるものである

食料品の店頭此の商品なきは一種のハゲであり家庭では缺くことの出来ない常備品です

東京本所林町 荒井吟醸

電話變更 一九一番  
 平町 播磨小路  
 辯護士 酒井喜代正  
 無盡は貯金の父にして金融の母なり  
 電話番號 三七八番  
 變更仕候 磐城無盡商會 平支店

外科專門 花柳病專門  
 木村外科醫院  
 入院自炊の便あり  
 平町五丁目橋際 電話三〇九番

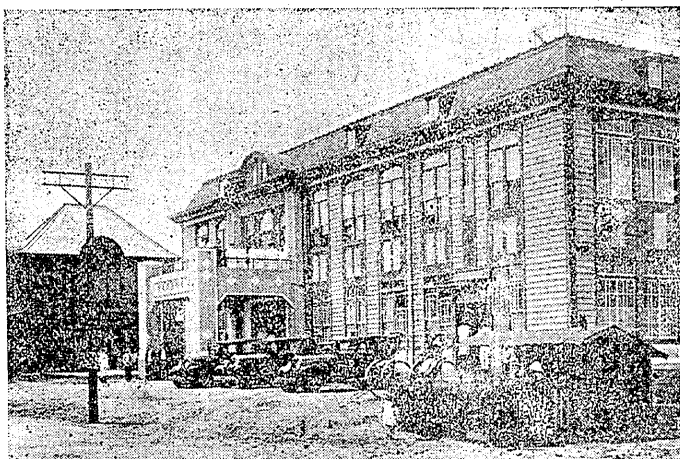
耳鼻咽喉科專門  
 氣管食道科  
 平町南町(舊診療所向)電話一七〇番  
 大和田醫院

市原醫院  
 平町田町(電話一一四番)  
 内科、小兒科 市原卯太郎  
 外科一般、婦人科 市原陸郎  
 外科、梅毒、淋毒 市原三三男  
 入院臨時

高久病院  
 院長 醫學士 高久忠  
 副院長 新潟醫學士 赤羽清忠  
 藥局長 藥劑師 佐竹菊雄  
 平町田町 電話五二三番  
 内科小兒科 外科花柳病科  
 耳鼻咽喉科 レントゲン科

▲看護婦募集  
 昭和五年九月  
 磐城共濟會  
 平町 電話六四一番

耳鼻咽喉科  
 ×光線科  
 物理學的診療科  
 院長 醫學博士 難波睦  
 本院主 管 賀澤忠治



磐城共濟病院案内  
 本病院は時局に鑑み八月一日より入院料並に往診料左の通り低減致候間御參考迄申上候  
 入院料... 一日(本會員) 金貳圓也  
 往診料... 院長及其他の(本會員) 金壹圓也  
 博士に限り(本會員) 金貳圓也  
 (平町内)  
 尚地方往診も之れに準じ低減致候間此段申添候