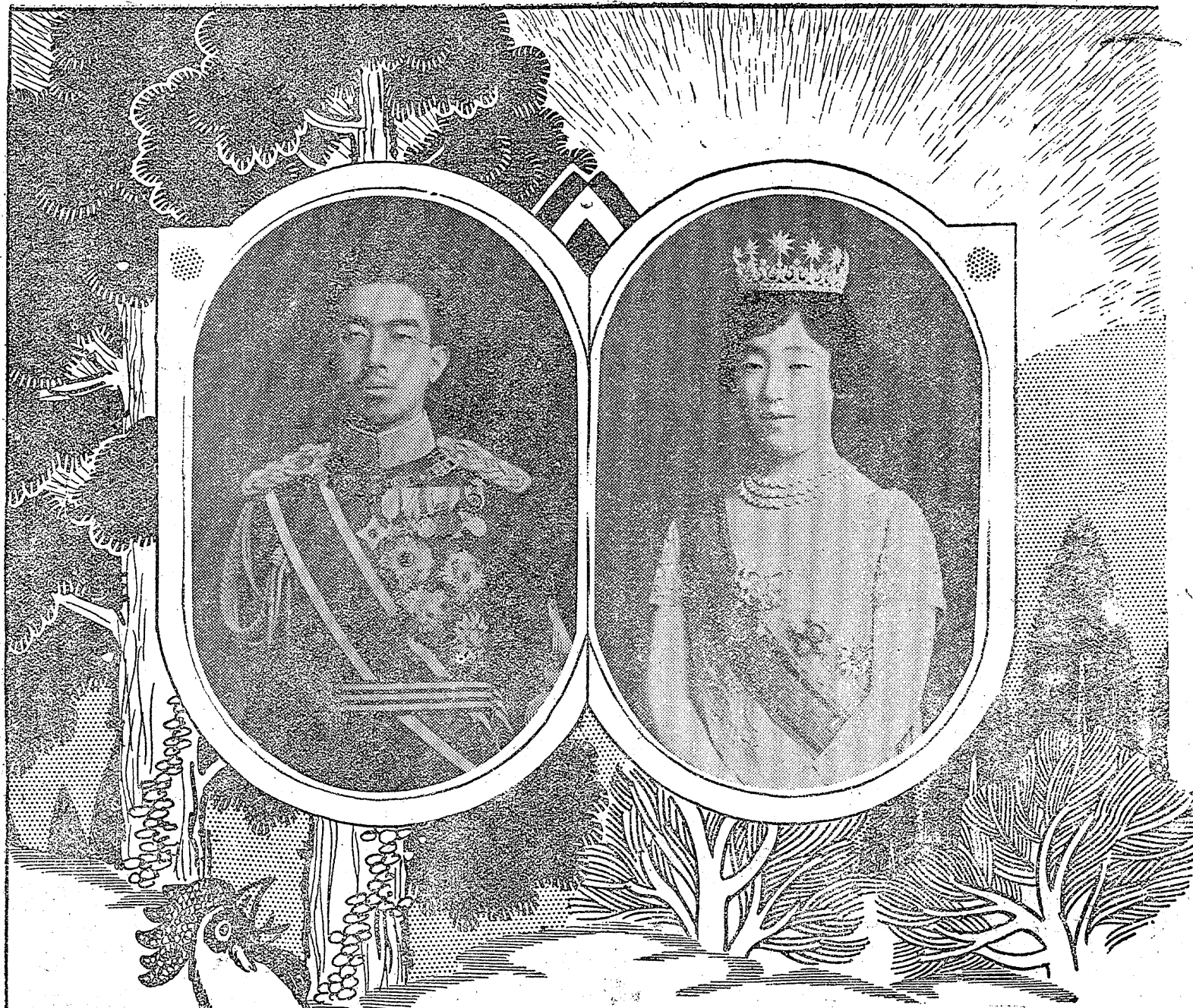


# 常磐每日新聞

刊日

定額一圓五分 一月五圓 三月十五圓 半年三十圓 一年六十圓  
 廣告費五號十二字 第一行金五拾錢  
 日曜祭日の翌日休刊  
 發行所 常磐每日新聞社  
 印刷所 常磐每日新聞社  
 電話 六三〇  
 郵政 第三種郵便物  
 郵務 第三種郵便物  
 郵務 第三種郵便物



## 迎年之辭

昭和七年は壬申の年である。此の年は天武天皇が御即位を遊ばされた皇子舍人親王に勅命が下り、博士太の安麻呂が古事記を撰述し、初めて國の歴史を編纂されん事を思ひ召されたる年にして、日本歴史の基礎を作られたる最も光輝ある年である。

昨臘新内閣成り、新政策を樹てられて新らしき政治を新らしき内閣に因りて行はれる、更始一新の春にして又創設の年である。

昭和七年より數へて、六十一年前の壬申の年は、明治五年であつて、此の年は先づ軍事に在りては海陸軍の官制が制定され兵部省が海陸軍省となり、親兵は近衛兵となり、陸軍刑法が頒布される等、國防の上に於いても總てが創設の時であつた、交通商業の点にも又創設の時であつて、東京横濱間の鐵道が竣工し、九月には車駕親臨開業式を擧げられ、その四月には京都大阪間の鐵道も始めて出来、六月に郵便法が普設され、八月には國立銀行が創立される等、之れ又創業の時代であつた。

特に此の年には陛下が西國への御巡幸になり、教育制度も完備し學制の頒布を見るに到り、教部省文部省が合併して文部省となり、禮服の様式が制定されて、太陰曆が太陽曆となる、十二月には初めて徴兵令が發布された。

此の年に特に記すべき事は、奴僕婢と娼妓が解放されて、琉球國が琉球藩として册立せられた。

斯くの如く壬申の年には物事が創造創設される年である。今や新内閣に依りて新春を迎へ新政事が行はれる新春の年こそ眞に建造の時である。

されば舊年の不景氣は茲に一掃されて、新たに景氣克復國家繁榮招福招瑞の年である。  
 屠蘇一盞大いに祝ふべき目出度き此の年の初めに  
 本紙讀者の大吉利市ならん事を祈つて昭和七年  
 壬申の新年を迎ふ。

常磐毎日新聞社

同人

### 年頭所懐を述ぶ

## 新春を迎へた 吾人の覺悟

平町長 伏見彦衛

乾坤一轉し萬象  
新に昭和七年を  
迎へ茲に我が敬  
愛する町民各位  
と相會し親しく歳華更新の  
祝辭を述ぶる事を得たるは  
小職の最欣幸とするところ  
であります、靜に昨年を回  
顧するに財界の不況益々深  
刻の度を加へ國家財政未曾  
有の難局に遭遇しました  
九月十八日突如として滿洲  
事變の勃發を見るに至りま  
した、抑滿蒙の地たる吾國  
家存立の懸る處帝國は曩に  
日清日露の  
兩役に

### 我が忠勇

なる皇軍の將士嚴寒を意と  
せず滿蒙の曠野に馳驅し身  
命を捨て、匪賊を掃蕩しつ  
ゝありますが、事態解決の  
前途尙甚多難なりと云はね  
ばなりません更に滿蒙事變  
に相續いで起りたる英國金  
本位制停止は我が産業金融  
に甚大なる打撃を與へたる  
のみならず實に我經濟の松  
幹に一大變動を招來し過去  
十數年の苦心努力を以て曩  
に漸く達成し得たる金解禁  
の歡喜は僅々二十有三ヶ月  
にして而も財界多忙なる歳  
末に及び再び金輸出禁止を  
見るの已む無きに至れり、  
財界の今後益々多難なりと  
言ふ可きであります、此の  
内憂に堪へ彼の外患に克つ  
國民たる者  
正に……

### 一大決意を

爲さねばならぬ是であります  
す、翻つて本町自治の跡を  
顧みるに財界の深刻なる不  
況に處し専ら町民の負擔輕  
減を念慮し町費各般に至る  
一大節減を行ひ町治者一

刷新を圖り以て町勢の健實  
なる進展に貢獻するを得ま  
した事は誠に小職の欣快と  
するところであり此の間上  
水道擴張事業は順調に進捗  
し近く其の完成を告げんと  
するに至りました事は本町  
福利増進の爲寔に慶賀に堪  
へざるところであります、  
之れ偏に町民各位が時局遭  
難に當り愛町の至誠を披歴  
し協賛せられたる賜にして

## 少女達が眞心こめた クレオン畫の年賀狀

滿洲の小父さん方にと

### 國を懐ふ至情を寄せて

平第二小學校尋常科四學年  
二組の女生徒一同は嚴寒の  
滿洲に在つて陣中に

### 新年を迎へんとする

我が將士を慰問しやうとの  
赤誠から一人々々丹念にク  
レオン畫の年賀狀を作り夫  
れに慰問文を配して七十六  
枚を一括し本社に其の發送  
方を依頼し來つた、どれを  
見ても尊い子供の眞心が躍  
つて居り涙ぐましいばかり  
國を懐ふ至情が溢れて居る  
陣中の勇士に嬉しい  
年頭の贈物であらう。左に  
其内の二三を摘記する

### 小職の

### 深く感銘

する處であります、今や國  
家内外多事多端、國運重  
大の秋本町逐年施設の多き  
を加へます、此の秋に當り  
昭和の聖代に生を享け茲に  
新春を迎ふる吾等國民たる  
もの宜しく時局を鑑み時勢  
の趨向を察し益々自治の機  
能を發揚し以て國家社會に

### 謹賀新年

### 常磐毎日新聞社

- 取締役 川崎 文治
- 取締役 佐々木 龍若
- 同 志賀 盛榮
- 監査役 門傳 清吾
- 同 原 精一
- 同 山崎 清三
- 相談役 阿部政右衛門

みなへいたいさんのおか  
げです、なほ一生けんめ  
いたがつて下さい、お  
からだをたいせつにそれ  
ではさよなら

滿洲の兵たいさんは、あ  
のうそつきおしなとそれ  
からいぢはるいしなの兵

## 押し寄せたりな 賀狀の波

近年のレコード突破

### 平局が大奮闘

平郵便局の年賀狀特別取扱  
數は政變による財界の激變  
と官界の  
異動等の關係から集  
積數物凄く局長始め總動員  
のもとに大奮闘を以つて處  
理したが廿日來同局の受付  
年賀狀は二十八萬五千二  
百六十通で昨年の二十四萬  
八千八百八通より三萬餘一  
割五分の激増を示し其内平

市内だけに配達されるのが  
十八萬六十通あり昨年度の  
十四萬七千八百八通より増  
加する事

一割二分であると同  
局經由の上郡下に配達さ  
れる賀狀は五十一萬百十四  
通で昨年の四十三萬五千五  
百九十六通より一割七分の  
増加を見て居る等總括して  
昨年より一割六分方の増加  
を示した

## 出征兵の遺族を 參會者一同に紹介

けふの名刺交換會に招待

### 縣社々頭の祈願

七日竣工を見たので廿八日  
けふ聚樂館に開かれる平町  
名刺交換會は既記の如く余  
興費を節約して在滿兵の慰  
問資に當てる事になつたが  
先づ午前九時から子鐵倉神  
社に出征兵の遺族を招待し  
武運長久の祈願を爲し午前  
十一時から交換會に移る筈  
にて同交換會にも遺族を招  
待參會者一同に紹介する事  
になつて居る

## 五人殺

原因取調中

(富岡電話) 昨三十一日  
午前五時頃双葉郡上岡村  
宇赤木農横田吉之助(三〇)  
は臥床中の妻、子供三人  
繼母の五人を出刃包丁に  
て差し殺し富岡署へ自首  
した原因其他取調中

### 平第三校の 奉安庫竣工

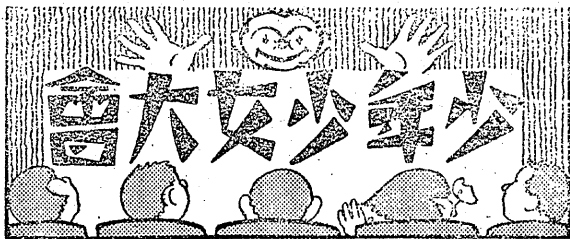
平第三  
小學校  
の御眞影奉安庫は舊臘  
廿五日二〇六、七六、  
廿六日二〇二、一〇五、

### 和製英語講義

講師 デクスター博士

- ◇ホニルカム (大)
- ◇ムズリチク (小)
- ◇モンデククラス (按察)
- ◇カムコリン (脚)
- ◇ノドツカ (丸)
- ◇シルウロウカア (洋酒)
- ◇ガスハッスル (拳)
- ◇トリビツクリ (行)
- ◇モクラー (地下電)
- ◇バンクイ (夕)
- ◇テールマン (巡査)
- ◇リンナルデル (電話)
- ◇ユルリルデー (日曜)
- ◇スルトビーデル (何)

如何です、我輩の捕房にいたせう。



### 笑科大學

學長 ナンデモイ博士

(問) 夜神樂を立てたらお父さんが「そりやお芽出だ」と言つた。何故でせうか?

(答) 四方夜(四方舞)だからちや。

(問) 明日開かれても今日行く會がある、さア何だ?

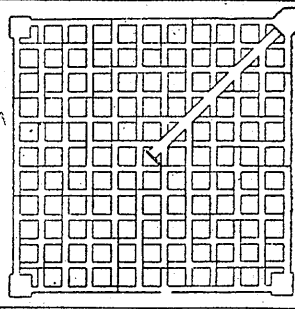
(答) 教育會(今日行く會)ちや!

(問) 「時は金なり」と言ふが一萬圓は何時に當るか?

(答) 昔から一ツ千金といふから一萬圓はつまり十時間ちや!

### 野球迷路

野球をやらうと思ひますが、グランドのグラウンドの本陣から一塁、二塁、三塁を経て本陣に帰るにはどの道を通つたらよろしいでせうか? 但し同じ道を二回通つてはいけません。さア、考へて下さい!

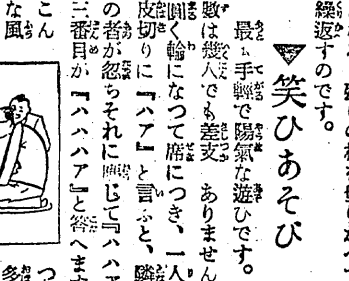


### 坊凸と苦い薬



### 滑稽室内遊戯

お正月に相應しい遊戯です。人数だけの紙札を拵へ、これに一つ宛書いた名を書き返して置き、宛書いた名を拵へ、これを繰り返して遊ばす。

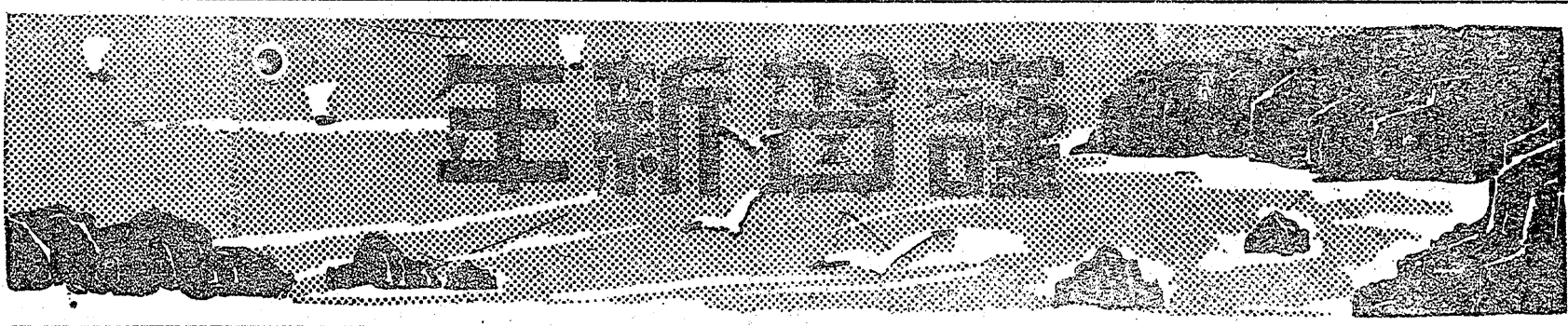
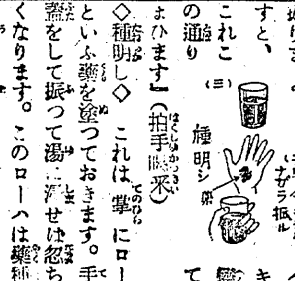


笑ひあそび

お正月に相應しい遊戯です。人数だけの紙札を拵へ、これに一つ宛書いた名を書き返して置き、宛書いた名を拵へ、これを繰り返して遊ばす。

### 茶をインキにする奇術

「このコップにはお茶が入つて居りますが、之は正真正正のお茶で御座います」と、一寸飲んで見せませう。ところがこのお茶に二三と加へて、お茶はインキになります。



### 平消防組

### 幹部一同

- 組頭 井上 茂作
- 副組頭 柏原幸次郎
- 部長 柏原幸次郎
- 同 鈴木長三郎
- 同 關内 正一
- 同 岡田政治郎
- 同 鈴木彌太郎
- 同 三井 富吉
- 同 酒井 清
- 同 堀江 正茂
- 同 佐川 三良
- 同 高根澤長太郎
- 同 涌井 兼作
- 同 根本幸次郎
- 同 田中宣治
- 同 阿部 治作
- 同 高木福太郎
- 同 金成泉一郎
- 同 草野 喜一
- 同 菊田 萬吉
- 同 織田万次郎
- 同 片寄敬太郎

村會議員 佐藤 三平

榎田 榮太郎

株式會社福島モーター商會  
平出張所長

磯貝 信夫

福島 寬利

小野 勝康

柴田 祥平

加藤 正保

佐藤 武人

大内 昌吉

平運送合資會社

川井内科診療所

増田醫院

木村外科醫院

木村 淳

白寶堂時計店

小野房吉

喪中に付年末年始欠禮仕候

平城山杉平四二



福島縣石城郡内郷村

磐城炭礦株式會社

鑛業所

石城郡湯本町

入山採炭株式會社

鑛務所

小田炭鑛株式會社

萩原鑛業所

古河炭鑛

好間鑛業所

平町長

伏見彦衛

土木建築  
請負業

江口忠一

平町播穂小路

佐々木龍若

平町四軒町

高橋龜松

福島縣平町白銀町  
電話六八番

小田吉次

松本徳一

石城郡平窪村

平土木監督所

長所 小林清吉

伊東一

平町南町

吉田金作

平町八幡小路

多田井笑次郎

平町大工町  
電話五九一番

久野ひさ

平町三丁目

平看護婦會長

清野清子

平町南町

貴時計  
金計  
鏡類及  
懐中電  
燈類  
SEIKODO

精幸堂時計店

本店 支店  
助川町字榮町  
平町播穂小路  
夕子自動車店向

諸金物商

宗像金物店

平町研町

海産物商

市原商店

平町一丁目  
電話二四四番

水野藥局

平町一丁目

坂本紙店

平町一丁目  
電話一八番

中野洋品店

平町二丁目  
電話五三番

小松屋はき店

平町三丁目  
電話六七二番

大勝園茶舗

平町三丁目  
電話三九六番

高木屋本店

平町三丁目

魚問屋  
丸市屋本店

志賀盛榮  
平町四丁目  
電話二一三番

仙台屋靴店

平才橋小路

ライト寫真館

平町大通  
電話五三五番

山野邊精米所

平大町  
電話三一八

いづみや

玩具店

平町驛前

御料理 一の井

電話一六七番

ヤドリ一の井

眼鏡ト時計

常盤屋

平一丁目  
電話三三九番

小谷製袋店

平町南町七六  
電話一四七番

西洋料理

カフェー

松ヶ岡

平町公園前

湯本信用無

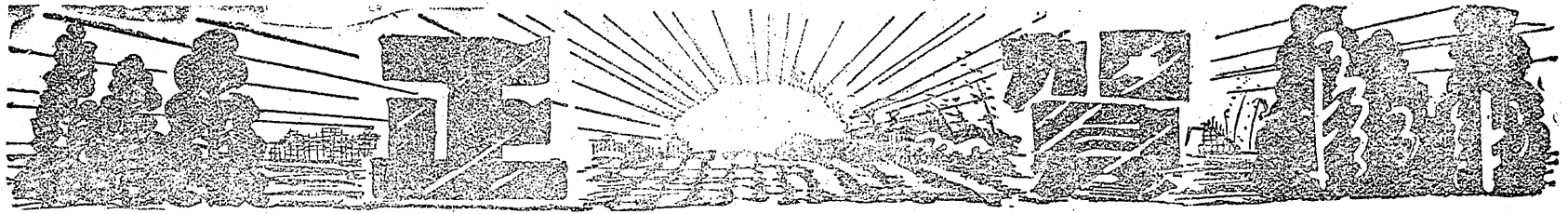
盡株式會社

湯本町  
電話四七番

好間村役場

吏員一同

村會議員一同



第一區長 川角兼吉

第二區長 木澤常松

第三區長 關内喜久次郎

第五區長 比佐信太郎

第九區長 酒井尚吉

第十一區長 長小次郎

第十三區長 齊藤寅吉

第十四區長 會川延太郎

第十五區長 赤塚勇吉

第十六區長 小野金太郎

第十七區長 吉田鎮政

第十九區長 佐藤榮吉

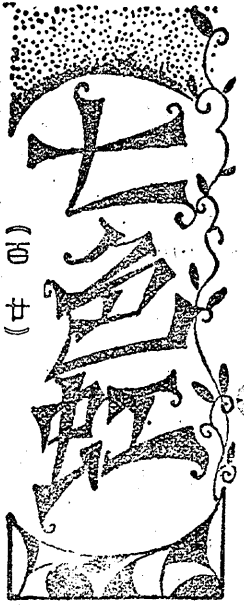
第二十區長 大塚武雄

第二十二區長 愛澤長資

第二十三區長 田村岩雄

第二十七區長(北目) 新井滋造

小説



(百廿)

渡邊默禪作 布施平八郎畫

【載轉禁】

怪しの手紙 (7)

「アハ、何と言ふかと思つたらくだらないことを列べてらア、まあそんなことはどうでもいゝやア爺さん晩酌の一合がまだ醒めないと思へるねえ」

の山とならんだ山王山の頂きに日枝神社を祀つてあるのだがよ

「又かね。いつも〜済みましねえアほんとは〜」

「此の男には大きな野心があつた十文字商會の社員と名のつくものは、支配人の川島始め凡てが何等かのよこしまな暗い影を持たぬ者はなかつたけれどもその群のなかでも彼だけは一種異様の色彩を帯びたアタマの黒い鼠であつた。」

世界館

△帝キネ時代劇『血陣天之橋立』△東亞キネマ石川秀道 西川鈴子主演『將軍馬車』△ワーナーブラザー社 ジョニー・ブライズ主演『珍婚世界漫遊』△嵐プロダクション嵐寛壽郎主演『右門捕物帖十八番手柄』

平館

△日活時代劇光岡龍三郎 伏見直江主演『石川五右衛門』△蒲田作品高田稔 川崎弘子主演『この母に罪ありや』△千恵蔵プロ 作品片岡千恵蔵 伏見直江主演『花火』

聚樂館

一月四日より林正夫 櫻鈴子一行レビュー團



「アハ、何と言ふかと思つたらくだらないことを列べてらア、まあそんなことはどうでもいゝやア爺さん晩酌の一合がまだ醒めないと思へるねえ」

「もう遅いや、こりや。おい爺さん。有難うこれは少しだがお禮だ。まあ取つてくれ、これでも十日分位は飲めるぜ」

「五圓紙幣を握らせると爺さんはとろりと顔を崩して

いつて様子を探ることにするから、しつかり頼むよ」



**石城銀行組合**

福島縣 石城支會  
町村長會

**石城郡小學校長會**

**阿部政右衛門**

平町 播 龜 小路  
電話 四 五 八 番



日本石油株式會社特約店

**關内油店**

平町 二 丁 目  
關内 正 一  
電話 一 六 一 番  
新山支店 電話 三 二 八 番  
關本支店 電話 平 濁 五 番

雜貨商 **大一屋商店**

平町 二 丁 目  
電話 一 三 番

土木建築設計工事監督  
土木建築出願代理

**大井建築事務所出張所**

平町 八 幡 小路  
所主 大井藤五郎  
建築師 大井 勇  
顧問技師 門叶 幸夫

**關内藥局**

藥劑師 關内 榮助  
福島縣平町四丁目  
電話 四 〇 番  
振替仙臺三三六番

**若松兄弟牧場**

平町 柳 町  
電話 五 五 二 番

**酒類 柏木支店**

平町 長 橋 町  
電話 二 四 三 番

創立明治四十年  
校舍 増築  
**磐城青年學校**

**平 銀 座 黑 猫 杵**

平町 長 橋 町  
電話 五 一 二 番

菓和 **子松屋**

平町 長 橋 町  
電話 五 一 二 番

由良 **永山酒店**

平町 田 町  
電話 二 〇 七 番

**岡山寫真館**

平南町川岸通り  
電話 六 一 五 番

**大平屋藥店**

平町 一 丁 目  
電話 六 四 二 番

**三九二 タクシー**

電話 四 四 九、三 九 三

**袋屋果實店**

片寄 敬太郎  
平四 電 二 一 一

**京屋洋服店**

平町 材 木 町

江戸前料理食堂  
割烹 **錦水**

仕出し  
電話 四 五 四 番

洋酒罐詰海產物商  
醬油味噌醸造元  
**關内半平**

平町 長 橋 町  
電話 一 六 〇 番

**吉村綿店**

平町 研 町  
電話 二 五 七 番

海產物乾物商  
**仙臺屋商店**

平町 長 橋 町  
電話 五 四 八 番

古物問屋  
**清野彦四郎**

平長橋町六三

**加藤自轉車店**

平町 長 橋 町

**藤寅店**

平町 一 丁 目  
電話 一 四 一 番

平長橋町  
**關内精米所**

電話 三 八 九 番

チルド車輪製作業  
**武藏鐵工所**

主 遠藤 稻吉  
平町 播 龜 小路  
電話 五 一 四 番

**吉村四郎**

平町 研 町  
電話 四 〇 六 番

衛生牛乳  
**岡田牛乳舍**

平町 鎌 田 町  
電話 五 一 番

**丸屋夕比**

平町 一 丁 目

**カフエー**

平町 三 丁 目  
電話 三 九 四 番

無盡商會  
**磐城無盡商會**

平町 大 町  
電話 三 七 八 番

**中島寫真館**

平 田 町

漆器  
**和久井屋**

磐城平町二丁目  
電話 四 〇 五 番

各學校會社御用達  
**大塚支店**

製靴部運送具部  
平町 電 七 七 番

合資會社 製菓開屋  
**松本屋商店**

平町 四 丁 目  
電話 二 一 四 番

**田卷香油店**

平町 二 丁 目  
電話 四 一 五 番

**尼子タクシー**

澤 正 路  
電話 六 四 〇 番

御料理 天ぷら **越の家**

平町 二 丁 目  
電話 三 三 〇 番

**小松崎**

衛生綿糸類雜貨商  
電話 三 七 九 番

**吉村商店**

平町 長 橋 町

元祖 木炭ばかり賣  
**佐久良屋**

平町 大 町 一 九  
(電話 架 設 中)

電機諸機械商  
**田邊商店**

平町 白 銀 町 一 四  
電話 二 九 四 番

牛肉商 **三二三屋**

平町 田 町  
電話 三 二 三 番

**鶴屋商店**

平町 四 丁 目  
電話 一 四 〇 番

**藤浪電氣工業所**

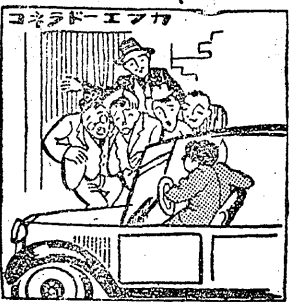
平町 白 銀 町  
電話 五 八 一 番





**島根**  
 瑞穂の純女... 今年の...  
 お出度うございます。本年はよく儲けとけよ、前の助成子の方は小川の白川御殿で左が生送懸候や、そこには自動車がアワーと自動車がサイレンを鳴らして追いつきました。五分と経たぬ中に、その自動車が又元のカーブへ戻して来た。そして運転手がまだカーブをぬかぬ前に、その時、十二時を過ぎた、どうしたのだ？ 途中で故障でもあったのか？ あるいは、さうぢやないんでは、実は途中まで、行きますと、道路工事をやつてゐまして、車が抜け出して、つたので、ハツと思ひましたが、

**混乱**



**混乱**  
 初春と申すものは、車角お酒の上の失脚が多いのが嫌です。来ました。そして運転手がまだカーブをぬかぬ前に、その時、十二時を過ぎた、どうしたのだ？ 途中で故障でもあったのか？ あるいは、さうぢやないんでは、実は途中まで、行きますと、道路工事をやつてゐまして、車が抜け出して、つたので、ハツと思ひましたが、

**即席都々逸踊**



はて持手両を物荷... 金... 金... 金... 金...  
 め... れは拾もてち落が金...  
 金... 金... 金... 金...  
 金... 金... 金... 金...  
 金... 金... 金... 金...  
 金... 金... 金... 金...  
 金... 金... 金... 金...  
 金... 金... 金... 金...

**國盡し酒 問答**  
 美人を見て... 酒... 問答...  
**百人一首 福引**  
 福引... 百人一首...  
 福引... 百人一首...  
 福引... 百人一首...

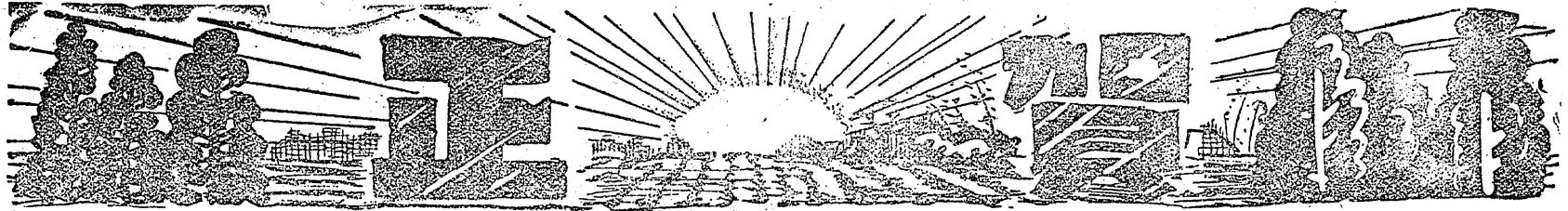


**賀 新 年**

- |                                |                                     |                                 |                                 |                                    |                                 |                                 |                                  |                                 |                                 |                                |
|--------------------------------|-------------------------------------|---------------------------------|---------------------------------|------------------------------------|---------------------------------|---------------------------------|----------------------------------|---------------------------------|---------------------------------|--------------------------------|
| <b>大森 醫院</b><br>大森 勇<br>電話二五八番 | <b>大和田耳鼻科醫院</b><br>大和田 郡司<br>電話一七〇番 | <b>金成 醫院</b><br>金成 忠義<br>電話三五八番 | <b>吉田眼科醫院</b><br>吉田 安雄<br>電話六八番 | <b>根本産婦人科醫院</b><br>根本 莊次郎<br>電話三四番 | <b>矢吹 醫院</b><br>矢吹 大輔<br>電話二六六番 | <b>松村 醫院</b><br>松村 鐵郎<br>電話一〇七番 | <b>藤沼 醫院</b><br>藤沼 平次郎<br>電話五〇七番 | <b>酒井 醫院</b><br>酒井 國三郎<br>電話五五番 | <b>鈴木眼科醫院</b><br>鈴木 亮<br>電話四三八番 | <b>星眼科醫院</b><br>星 恒明<br>電話四七一番 |
|--------------------------------|-------------------------------------|---------------------------------|---------------------------------|------------------------------------|---------------------------------|---------------------------------|----------------------------------|---------------------------------|---------------------------------|--------------------------------|

- |                                   |                              |                          |                         |  |                     |              |               |   |
|-----------------------------------|------------------------------|--------------------------|-------------------------|--|---------------------|--------------|---------------|---|
| <b>片倉磐城製糸株式會社</b><br>有限責任<br>信用組合 | <b>平庶民金庫</b><br>有限責任<br>信用組合 | <b>東部電力株式會社</b><br>平 營業所 | <b>平運輸株式會社</b><br>平 驛 前 | <b>磐城建物株式會社</b><br>取締役 井上貞治郎<br>支配人 平町(電話五一八番) | <b>平町公私立 學校長懇和會</b> | <b>平旅館組合</b> | <b>平材木商組合</b> | <b>石城自動車運轉手會</b><br>會長 佐藤新之介<br>副會長 坪内清<br>外役員 一同 |
|-----------------------------------|------------------------------|--------------------------|-------------------------|--|---------------------|--------------|---------------|---|

- |  |  |                                |                               |                                  |   |  |
|--|--|--------------------------------|-------------------------------|----------------------------------|---|--|
| <b>東 北</b><br><b>セロソ商會</b><br>セロン防火劑<br>北發賣元<br>櫻井 清 | <b>柴田書店</b><br>平町四丁目<br>平營業部 二三〇<br>平營業部 五九七<br>食堂 一二三<br>自宅 一八五 | <b>諸橋吳服店</b><br>平新川町<br>電特長五〇番 | <b>玉 南</b><br>平 南 町<br>電話四二六番 | <b>三井自動車部</b><br>平町二丁目<br>電話六八五番 | <b>世界館</b><br>經營主 鈴木寅次郎<br>東亞キネマ株式會社<br>營業部出張員野口政次郎<br>説明部 一同<br>音楽部 一同<br>技術部 一同<br>外表方 一同 | <b>平 館</b><br>日活<br>電話四六六番<br>説明部 一同<br>音楽部 一同<br>技術部 一同<br>外表方 一同 |
|--|--|--------------------------------|-------------------------------|----------------------------------|---|--|



衆議員議員

木村清治

鈴木辰三郎

縣會議員

井上茂作

縣會議員

赤坂毅一

縣會議員

田子健吉

安島重三郎

石城郡山田村

植田水力電氣株式會社

社長 金成通

古川傳一

石城郡植田町

山崎登

石城郡錦村

平藝妓屋組合

株式會社 百澤商店  
平町四丁目  
電話一二番

平料理屋組合

平町三丁目  
西村屋藥舖  
電話三番

磐城共濟病院

院長 石山謙郎  
主管 賀澤忠治  
平町 電話六四一番

原齒科醫院

原精一  
平町土橋(電三一一番)

渡邊醫院

小兒科  
渡邊久  
平町鼠坂(電一六一番)

一般科 醫學士 難波陸

平町新川端  
電話五〇二番

上田外科醫院

上田耕作  
平南町(電一二九番)

井坂醫院

平町田町  
電話五九番

柏屋染物店

阿部傳六  
平町材木町

酒類 味噌 醬油 綠川酒店

平町材木町  
電話四八六番

敷島

大島勇八  
平町六丁目

横山商店

平町三丁目  
電話九四番

大黒屋洋品店

平町三丁目  
電話一一六番

小野屋藥店

平町四丁目  
電話一四四番

海老屋商店

平町三丁目  
電話二三五番

石崎理髮舖

大床號  
平町一八八番

ハシモトヤ

平町田町

鳥肉商 鳥菊

南町  
電話二八六番

