

刊夕日九十月七



定価 一部金五銭... 発行所 常磐寄日新聞社

旅に求めて

平 碧 千代田金平

大山師由比正雪の出生地... だと言ふ由比に着く。由比の濱から遙に天人が桃色遊戯に夢中になつて...

小河童運が白浪に戯れて居るのも、五月頃の東北では、夢にも考へられない事だ。此の地方特産の櫻海老が海濱一面に紅盤を敷いて居る。紺青の海上、鮮紅な櫻海老の間に白浪が一線を劃して居るのが、とても美しく眼に映る。

餅を想ひ出される安倍川を越え、列車は次から次へ起すに越されぬ大井川、其の大井川も一分ばかりですぎ、天龍川も何のその列車は矢の様に目的地濱松に着く。直ちに濱松署を訪れ、明日を約して自動車二臺に分乗し、濱名湖畔辨天島に向ふ。道路は狹隘にして屈曲が非常に多い。是れは徳川治下軍事上に起因するものと運轉手君は教へて呉れ

た。コロンビアの製造工場も車窓に見える。

第一日は白浪五人男で知られた辨天島其の辨島の茗荷屋に宿をとつた。疲れた枕にヒタヒタと濱名湖の浪の音を子守唄に第一夜は更けた。時々遠洲灘の浪の音が、
◎0000000000◎
◎明日の献立◎
◎0000000000◎

【朝】味噌汁・牛蒡 小付 佃煮昆布 【晝】豆腐(奴)青とうがらしの葉 【晚】南ばんじし 鯛 あら煮 鯛
遠雷の様に響いて来る。チ、と鳴く千鳥の聲に、辨天島の夜は明けた。雲低く垂れて小雨さいあゝり氣遣はれる天候だった。暫らくすると雲間から紺青の空が覗いて来た。一同勇躍して出發した。

濱松署を訪れる。先づ望樓を案内して呉れる、高さ百二十尺、全市は一望の中にあり、見渡す限り屋根の波だ。空には鷗の様な飛行機が舞つて居る。此處は流石に工業都市で知
愈々目的の吉野村を訪れる。自動車で約四分、飛行隊の所在地であつて、空には飛行機が矢鱈に飛んで居る。鳥の飛ぶ日はない。つても、飛行機の飛ぶ日はない。相だ。
吉野村は戸敷二百八十九戸、人口一千五百八十五人で、豫算は一萬四千圓の小村だ。
組頭北村義雄氏自ら語る如く、全村特殊墾墾で荒廢した村を、犠牲的消防精神により村風を作興すべし。となし、明治二十七年消防組を創設し風紀、衛生、慈善、感化等一切村の中堅として活躍し續けて来たものである。

生ビール黨の御客様へ... 『黒ビールデー!』 御蔭を以つて賣出し以來連夜賣切の盛況を厚く御禮申上げます。就ては今後毎週『金曜日』をキリン黒ビールデーとし樽詰黒生を奉仕いたします。
平 會 館 電話 六二四番

平 宮 乗合自動車直通! 明二十日より開始 発車所 平町二丁目 尼子自動車部

夜 間 胃腸病科 花柳病科 性病科 皮膚科 門 院科 性病 胃腸 院科 村松 (平町南町一七〇番) 療 間

藤沼醫院 平町・紺屋町 電話五〇七番 盛夏は招く! 深緑の山へ... 紺碧の海へ... 不二タウンス 電話三三番

僅かの氷で非常に早く よく冷える! 丸ほん冷蔵器 御家庭にも御営業にも最も理想的な冷蔵庫... 丸ほん冷蔵器... 丸ほん家庭型... 丸ほん新型六號... 各種豊富陳列(御一覽を願します) 株式会社(本)丸ほん商店 營業所 平町三丁目一六 電話三五九番 製作所 平町新田前 電話一八二番 振替東京二一七二

新發賣一文字帽! 絶体日焦けせず 雨にも丈夫な いつも新らしい 實用新案帽 エバー・ニュー・ストロー 四菱編 支那麥編 五〇ヨリ 六〇ヨリ お電話次第御覽に入れます 田町通り 玉屋洋品店 電話六五六番

国道舗装の

計画を聞く

青沼町長等が 野瀬技師訪問

既報湯本一久之濱間国道舗装工事の實地調査に來郡した内務省仙臺土木出張所の野瀬技師は明廿日一先づ歸所する豫定なので青沼町長、萩原縣議の兩氏は本十九日午後四會町に野瀬技師を訪問工事實施の計劃を聞き更に勿來迄延長されたい旨を陳情した

選挙の肅正を

神前に誓ふ

明日辭令傳達

昨報知事より任命された平町選舉肅正委員六十名に對し平町では明廿日午前十時より縣社子鐵倉神社境内に於いて辭令の神前傳達式を嚴肅に舉行するが先づ山部神官の修祓祝詞あつて辭令を傳達し奉養名を署名し宣

市制財政調査の

道草物語 (七)

川崎 文治

熱海から二時間で東京驛に着く、何處を歩いても、東京程魅力の強さを持つた都市はない、スキ焼きを食べて、解散式を挙げやうとビルディング街を通り抜けて東京會館に至る。

大立關から、エレベーターに乗つて、女給達に迎

誓を遂げ玉串を奠して閉式する順序である

國庫負擔

特別町村調査

郡下各町村の義務教育費國庫負擔に關する本年度特別町村調査の爲め縣では八月一日平町役場に町村事務主

内郷 選挙肅正委員

- 内郷村の選舉肅正委員六十名は左の如く知事より任命された
- 永井茂次郎 三澤義則
- 山崎喜一 田中宇一郎
- 島田兼吉 小松定治郎
- 上原四郎 石橋弘毅 佐
- 川花松 新谷彦資 藪邊
- 未造 小野昇 加藤丈夫
- 廣瀬貞 生田常弘 大越
- 勝之助 金原喜一郎 竹
- 島廉平 金澤爲吉 山崎
- 佐市郎 鈴木佐市 猪狩
- 喜平治 湊慶三郎 馬目

鐵道局長

平驛を視察

村上東京鐵道局長は管内巡視の爲め來る廿二日來平、平驛を視察し住吉屋本店に一泊翌廿三日小名濱漁港を見て歸京すると

秋刀魚密漁

四縣漁業協議

秋刀魚漁解禁の九月廿一日を嚴重に實施する爲め本縣縣漁業取締協議會は八月九日江名漁業組合に於いて開催され農林省から三善技師が臨席四縣漁業關係者百餘名參會して協議するが本年からは解禁前の出漁を嚴禁する外漁業家には證票を交付し是れを所有しない者の出漁は所罰する等密漁者の防止法を協議すると

湯本肅正傳達 湯本の選舉肅正委員三十六名の辭令傳達式は明廿日午前十時より同町温泉神社神前に於いて舉行される

平商勝つ

警中對劍道

平商對警中の劍道試合は昨十八日午後三時から警中武道場で舉行各劍士火華を散らして接戦の末個人勝負に十一對十、紅白試合には副將大將を残して平商劍士に凱歌があつた、成績左の如し

平商 警中

齊藤 ○ 伊達

若松 ○ 柴田

牛久 ○ 菊地

山野 ○ 大和田

藁谷 ○ 櫻村

須藤 ○ 永山

相良 ○ 遠藤

鈴木 ○ 佐藤

向三學年以下選手の試合も八對七で平商勝つ

第二体操講習 平第二小學校では今十九日午前八時より体操講習會を開いた

植田方部庭球 植田方部教育會主催の庭球大會は來る廿一日午前九

時から勿來校庭に開かれるが參加チームは十八チームである

回出生

△長橋町池上富司氏二男玖
△四軒町當時東京市豊島區長崎本町三丁目三本杉保氏長女英子

東京短期(本日)

新東	三〇	一三	三〇	三三
大新	八〇	八〇	八〇	八〇
新新	二二	二二	二二	二二
日新	二六	二六	二六	二六
帝人	七五	七五	七五	七五
レオン	六六	六六	六六	六六
日魯	六六	六六	六六	六六
日鐵	二〇	二〇	二〇	二〇
三石	二〇	二〇	二〇	二〇
日産	六三	六三	六三	六三
鋼管	六三	六三	六三	六三
東電	四三	四三	四三	四三
新電	四三	四三	四三	四三
新南	二〇	二〇	二〇	二〇
日糖	六六	六六	六六	六六
明子	一〇	一〇	一〇	一〇
王子	一〇	一〇	一〇	一〇
浅野	三三	三三	三三	三三

米

一節	三三	三三	三三
二節	三三	三三	三三
三節	三三	三三	三三
四節	三三	三三	三三
五節	三三	三三	三三
六節	三三	三三	三三
七節	三三	三三	三三
八節	三三	三三	三三
九節	三三	三三	三三
十節	三三	三三	三三

地震來に

人々の恐怖

震源地は小名濱

本日午前九時五十分頃平地方に可成り大きな地震があり臺灣、静岡等の震災直後の事として人々の恐怖一方ならず各戸何れも戸外に飛び出し一時は仲々の大騒ぎであつた小名濱測候所の地震計の針はフツ飛んで用を爲さず福島測候所から「震源地は小名濱附近」の通報を見て二度吃驚の態、幸ひ何等の被害はなかつた模様である

能會純益

貧困兒へ

既報去る十二日平第三小學校講堂に催された觀世流能會の代表者赤津修一、郡司二郎、井上貞次郎の三氏は能會純益金の中から平町市内三小學校の貧困兒童救済資金にと本十九日平町役場へ三十圓を寄附した

無益な乳齒

學校で抜く

子供等は平氣

家庭で心配なき様にとの話

平町各小學校は兒童の口腔衛生の一端として無益有害な乳齒を抜去するため去る十六日より各齒科校醫がその手術に従事であるが右に付第二校衛生係の蛭田訓導は

お醫者さんを恐がる低學年兒童も先生が傍についてゐる爲唯々として一人も泣く子はなく完全に治療されて居ますから各家庭も御心配なきやうにと語つてゐる

實を認め白水(五)より懲役二年を求刑あり武田辯護士の減刑論あつて閉廷、判決言渡は来る廿六日午前九時である

嫉妬から

手斧で斬る

豫審が終結

石城郡勿來町大字關田字松ヶ澤木挽業滋賀縣伊香郡鹽澤村生れ内貴久吉(五)が嫉妬から内縁の妻早坂ハツ子(三)を手斧を振つて全治一ヶ月の重傷を負はした事件は今十九日豫審終結殺人未遂罪で近く平支部で公判開廷される、事件の内容は

亂倫の親爺に

息子が激怒

鐵瓶傷害の被告

平署で涙の申たて

既報去る十七日實父の頭を鐵瓶で殴付け瀕死の重傷を負はした湯本町字辰ノ口日雇業山田長政(三)は其後平署の留置場で流石に悔悟の涙に暮れて居るが同人の申立に依ると近在の農家へ一週間の住み込みで出稼中に徳五郎(五)は年甲斐もなく

長政の嫁ミツ子(三)に言ひ寄つたが刃付けられて憤慨し長政の歸宅を待つてミツ子にあらぬ難癖をつけ追ひ出しにかゝつたので女房から右の仕末を打ち明けられ父子が口論の末今回の事件を生んだのであると

明日のラジオ
今日晩の部
後六、二五 基礎英語講座
岡倉由三郎
後七、三〇 講演「地震現象に就て」理學博士石本巳四雄
後八、〇〇 獨唱と管絃樂
奥田良三 松原操 PC
R管絃樂團
ハツ子は次第に久吉を疎んじ前記今井と睦ましくするのを邪推し去月五日そのことから夫婦喧嘩の末家出したハツ子が今井方に泊り八日朝になつて歸宅せぬので憤慨その極に達し殺害の目的で今井方に至りハツ子を斧で亂打し血塗れになつて倒れたのを即死したものと思ひ茨城縣多賀郡關本村巡査駐在所へ自首したものである

終武内大造 勝
前七、〇〇 朝の修養
露經八深浦正文 小
前九、一〇 料理献立
林忠雄
前一〇、三〇 婦人の時間
「女子と相續」法學博士牧部菊之助
後〇、〇五 モダン 小咄
露外梅田重朝他
後二、〇〇 母の時間「夏休と家事の實習」前田若尾
後三、五〇 陸上競技實況
東西對抗陸上競技大會

後六、〇〇 子供の時間
物語「無人島の秘密」黒川虎夫
後六、二五 教育者の体驚
談童心 宮城縣志田郡敷玉小學校家喜代治
◎子供と家庭の夕◎
後七、三〇 トーキョー音楽
武岡鶴代
後八、一五 名所案内くらべ
後八、四〇 新日本音楽
平岡次郎

新舞子に勢ひの姿

平消防組の夏期演習

既報平消防組員百五十名の夏期演習は廿一日午前九時消防詰所前を出發午前十時から大浦村仁井田浦海岸で規律訓練を行ひ正午から慰勞會を開き餘興に地曲網等があり更に運動競技を試み午後四時歸平の豫定である

知事夫人來郡

既報来る廿一日江名町で開かれる愛國婦人會に出席する伊藤知事夫人及び諸橋學務部長夫人は明廿日午後二時平着列車で來平鹽屋崎燈臺を視察して當日は平町に一泊廿一日の總會に臨席すると

喜多方へ送金 内郷

村町田の一貧者からの匿名で去る十七日喜多方署に五十錢の爲替を送届け去る十三日作業中誤つて機械に觸れ死亡した人夫渡邊岩之丞さんの遺族に贈つて下さいと遙々送金した者があり喜多方署から平署へ通報があつた

落馬小頭死去

豐岡消防組第二部小頭政井武男氏は本月十三日落馬して重傷を負ひ平町安齋病院に入院治療中であつたが去る十七日死去した、氏は在職十七年に亘る優良幹部として惜しまれて居る

ビール黨奉仕

平町三丁目平會館では生ビール連日賣切れ御禮の印しに今夕より毎週金曜日に限り生ビール黨奉仕デーとして樽詰生ツ粹の黒ビールを大ジヨッキ一林五十錢で提供すると

平職業紹介所報告

求人を求める方
△粕ヶ 四十才 尋卒 給料面談
△兒守 十五才 給料面談
△牛乳配達 二十前後 尋卒 月十圓
△出前持 二十才 尋卒

空には星 地には銀線
マクシー界の最高標準を行く御待の遊
1935年式
高級 ポンテアクレ 今朝到着
何卒御試乗を御待申して居ます
平 縣 前
昭和 タクシー
電話 340 343

看護婦急派
求めに應じ
平町南町
平看護婦會
電話三〇七

回職を求むる方
△コック 二十七才 高卒
△料理人 二十二才 高卒
△果物店員 三十才 高卒
△漁夫 二十八才 尋卒
月五、六圓



明治太平記

(上段及上段) (作) 寺島經史 (巻) 野口

第七十九回

三人の訪客(五)

パークスは日本の指導者を以て自ら任じて日本の分割を、東亞政策の最後の目的としてをるらしい英國の代表だ。

西郷は、大久保や伊藤の様に無條件でパークスを信頼できない。

今にパークスの口から外遊をすゝめるだらうと西郷は待ちうけてゐるが、なかなかそれを云ひ出さうとはしない。

かうしてものゝ三分もお互に肚のさぐりあひをした後、やがてパークスはまたまらなくなつたと見えて、いつもの強氣な相手を壓倒するやうな態度で本題に入つていつた。

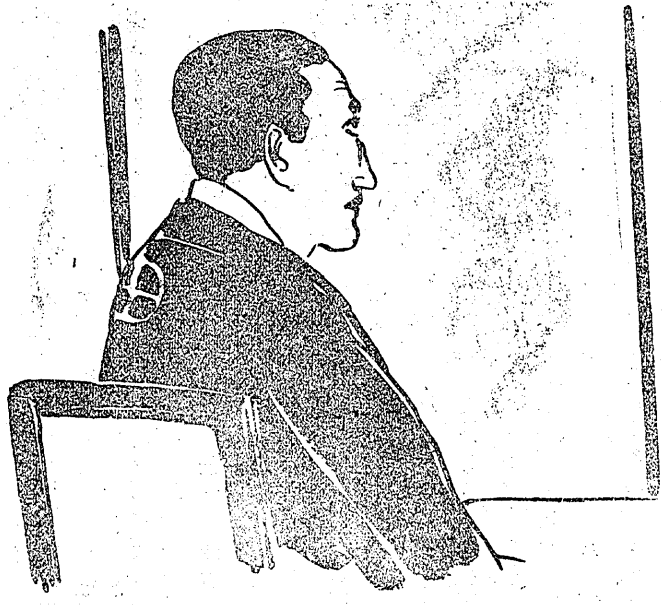
『新しい日本、文明開花の芽生へをみた日本、これを治めていくあなたの方の苦勞は察しられます』

突然パークスはこんな事を云ひだした。

『いや、なか／＼もつて日本は歐洲文明に追隨はできませんまい』

大久保や伊藤なら、それな貴官の御指導のため

に苦笑した。『その人口増殖が第一番の



『おそろしい? …ハツハ、ハ、ハ、なほほど、日本の破滅の原因である人口増殖はおそろしい事です』

『いや、わたしの云ふのは隣接の國々が日本をおそろしいと思ふてをる事で。支那が朝鮮がロシアが、いや

たゞ人口が増えるばかりです。政治は初步、教育に模倣、産業は手工業の域を出ず、いやはお恥かしい次第です、いまに日本の破産がくると、わたしは思つてをりますハツハ、ハ、ハ、西郷はとつてつけたやうに

東亞に進路をみつめて出て來た英國、佛國、アメリカみな／＼日本の將來を人口の増殖をおそれてをりますあるひは歐洲も將來日本の爲めにそなへねばならぬやうになるでせう、ハ、ハ、ハ、ハ、それは貴國のことだせう、ハ、ハ、ハ、ハ、いや、全く東亞に於ては

日本西洋においてはわが英國、この二國が將來世界分割統治ができさうですな

『なかに、それは貴國におまかせする方がよろしいでせうハ、ハ、ハ、ハ、』

木村外科醫院

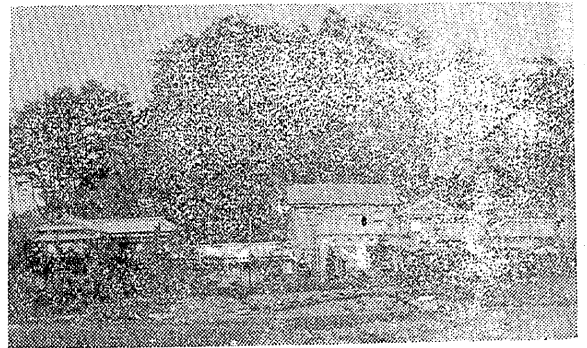
花柳病科 専門

宮田代理店
ゼブラ代理店
マツ代理店
エビスヤ商店
電 六六四

- ◎宮田ノ自轉車 世界的ニ進出セル
- ◎ゼブラノ自轉車 夙ニ堅牢輕快ノ定評アル
- ◎マツノ自轉車 實用經濟車トシテ好評アル

自轉車は左記

有名車を御撰擇下さい
世界的ニ進出セル
有名人の御撰擇下さい



市原醫院

平町・田町
電話一四番

- ◇宿泊料 1.50 2.00 2.50 (御滞在は左記料金にて中食料をふくませます)
- ◇日歸浴席料 20
- ◇自炊料 50—80 入浴料・室料 夜具料一切
- ◇料理一定食 80 1.00 1.50 その他一品料理洋食
- ◇湯 効 神経痛・リウマチス・胃腸病・痔疾・婦人病・逆上・中風・肥胖病 (内務省東京衛生試験所検定)
- ◇諸 設備 排球臺・高級ラヂオ・大廣間・讀書室・近代式浴場と洗面所・水洗式便所・小動物園・タクシヤ子機運動器具
- ◇名 物 川魚料理(うなぎ・鯉) 蜂蜜羊かん

常磐線湯本驛 小瀧鑛泉
御旅館 瀧の湯
電話 小名濱 103番

度量衡

モノサシ
マス
ハカリ

器量計

體溫計
寒暖計

吸入用酸素純度 99%

●秤ノ取緒・垂糸・修繕致シマス

關内藥局

電話四〇番

●寫眞材料一式販賣致シマス

御家庭御台所の御手傳へ

一寸御出下されば簡易に御惣菜物

何でも安く揃へます。

開店

●どうぞ一度御用命下さい
●精々勉強致します

- ◇萬漬物類
- ◇萬つくだに
- ◇食料品各種

二十三夜毎に御披露サレビス券差上ります

平町三丁目魚清向へ
會社資寶來屋商店

自炊入院の便あり

電話三〇九番
平町六丁目橋際