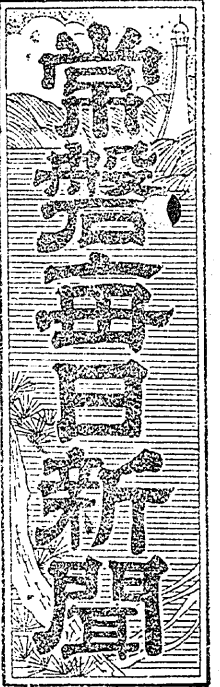


刊夕日四十月十



定価 一月五元 半年二十五元 一年五十元  
電話 五二七  
日曜 祭日の翌日休刊  
発行所 東京平町  
常務 平野 副常務 山田  
印刷所 東京平町

### 児童期の本能と行動 (一)

平第一小學校長 篠山 廉

#### 七、迷子

子供には浮浪の本能を持つて居ます。だれか分まかせに面白さにつられて、いざ知らず、忘れて留めどもなく浮浪して歸るのを忘れる事があります。正午のポーがなつたら一度は歸れとか、電燈がつかいたら必ず歸せよとか、出る時は必ず行くとかを親に告げよとか注意と其實行を常に強要して置かねばならぬと思ひます。

#### 八、怠惰

「居ろや郎坊敷の隅を圓く掃き」と言ふ狂句がありますが、獨り居る郎坊ばかりでなく、ものを簡易に爲し遂げ度といふ心を人間の通有であるが、之れが簡易の發明となつたり、便法の考案となり、文化の上へに貢献する大切な点です。これをせよとか、代償物と交換を條件として仕事をさせつけるとか、かくせねばならぬと考へても遂げ手を出すのが億劫になつて極めて怠惰なものを送り上げて終ることがある。

#### 八、火弄び

花火を弄び、物を焼して遊ぶ習癖があることを誰れ

### 児童期の本能と行動 (二)

平第一小學校長 篠山 廉

にも承知の出来る事ですが、それが注意を欠くと遂に飛んだ失敗をさる事になります。火災の原因の多くは子供の弄火に依る事が多いことを見ても注意せねばならぬ事とせう。

#### 九、喧嘩

子供の時代はよく喧嘩をしたもので兄弟でやつた

〇〇〇〇〇〇〇〇〇〇〇〇  
〇〇〇〇〇〇〇〇〇〇〇〇  
〇〇〇〇〇〇〇〇〇〇〇〇  
〇〇〇〇〇〇〇〇〇〇〇〇

【朝】味噌汁、葱、小皿

【晝】煮物、里芋、味淋干

【晩】ちりめん(たらと

うふ)花かつを、薬味

大根おろし、葱みぢん

煮出し味噌、うどば

か貝

り友達と始めたり、するこ

とはお互ひ小供時代の追想

にも常に思ひ出される事だ

すか、私は、悪意のない喧

嘩は相當行らせる方がよい

計りかむしる必要があると

思ふこれがやがて社會生存

競争上の、一大原動力とな

り國防の第一戦に立つて一

大活躍するの、これによつ

て營はれた力であると思ふ

これも其結果につき適當な

指導を忘ると、弱者奇め

の残虐性となるのです。

怒るといふことを、發奮

性を與へ、極めて大切な心

象で獨立心も難事敢行の意

氣も實は此心のよい方面に

働いた現象です。が、これ

を忍ぶといふことも、自ら

の意志の鍛練となる、其用

で聞によつては善にも悪に

### 是非!

御融通には御用命下さい  
萬事便利な御相談に應じ  
ます

公債、債券、質物一般

### 三井質店

平町四番 電話六〇六番

### 高久病院

院長 醫學士 高久 忠  
副院長 新潟醫學士 赤羽 清  
藥局長 藥劑師 佐竹 菊雄

平町田町 電話五一三番

内科小兒科 外科花柳病科  
耳鼻喉科 レントゲン科

### ほね つぎ

大河内接骨院

平町才樋小路 電五八八

### 旅大幸齋

私平町出生で、特に郷里の  
皆様方の爲めに御便宜を圖ります

主人 比佐棟雄

東京 東谷下 郵便局 通角  
前野上 野通 電話  
七六六番

### 井坂醫院

婦人科 産科  
花柳病科

入院隨意

平町田町 電話五五九番

### 吸入用酸素

純度 99%

體溫計 寒暖計

度量器 秤ノ取緒・垂糸・修繕致シマス

### 關内藥局

電話四〇番

秋……味覺の秋!

おでんとなべ

……味は江戸前、種は江戸から本場から  
はまなべ、ねぎまなべ、二十五錢均一  
よせなべ、しゃやなべ

御用命は 電話六七九番へ  
遠近に不拘御届け致します。

何卒御試食の程を……

### 江戸前 杵 壽司

出前迅速

# 笛太鼓で探しても

## 人手が足りぬ

### 紹介所も全く面喰ふ

### 求人申込の氾濫

最近の平職業紹介所は求人申込の激増に對して求職者が割に尠なく、求人申込は静岡縣濱名紡績會社の女工六百名、横濱の芝浦製作工場工人見習百名、昭和人絹織工場男女工數百名、萩原炭礦坑夫百名、その他會社工場並に土木工事人夫、漁夫等々千餘名に餘つて殺到して來て居り、同紹介所員はこれら求職者斡旋に轉手古舞の大多忙を極めてゐるが現在平地方は農家收穫の秋で猫の手も借りたい文字通りの繁忙さ、それに漁業界も近海業の底曳船は開禁になつたし、秋の味覺を誇る秋刀魚も漁業の最盛に入り、又地方河川、道路關係の土木工事が各町村で盛んに施行

されてゐるので求職希望者は全く沸底、同紹介所員は頭痛鉢巻の體であるが斯くも同紹介所員を悩ませる大量申込の一つ、二つをピックアップすれば左の如くである

△ 横濱市鶴見區末廣町芝浦製作所工人見習百名、十六才より二十才迄、尋卒程度、通勤、勤務時間八時間、月收初任給二十五圓以上四十五圓位、特に入社後一ケ年位で本工となり將來昇進の途がある、尙餘隊兵は特に歓迎、申込締切は二十二日迄同紹介所迄のこと

△ 静岡縣濱名郡新居町濱名紡績株式會社第二工場増

### 縣下一圓に及ぶ

## 交通安全

### 平署が今明兩日

### 目覺しい活動振

### 少年團員も参加して

既報一本月十四日より二日間、に亘つて全縣下に跨つて行はれる交通安全デーに際して平署並に自動車協會平支部では既報の如くポスター

### 福島出場の

### 柔剣道選手

縣下警察官武道大會は来る廿三日福島武徳殿で舉行されるが平署からは左記柔剣道選手が出場する

△ 劍道  
遠藤正彌(四段) 渡邊温(三段) 中島善夫(初段) 棚邊四郎(初段)

△ 柔道  
渡邊武(初段) 吉田壽一(同) 庄司富太郎(同) 菅家徳壽(同)

### 中西教諭が

## 文展に入選

### 信濃川上流に

### 揮つた彩筆!

## 見事榮冠!

警女圖書教諭中西一郎氏は帝展改組後の新文展に日本畫を出品入選の榮冠を擔つた、書題は『築

を守る小屋』縦七尺幅六尺の大作で昨年九月旅行中新潟縣信濃川の上流に鮎漁獲小屋の情景を見て興趣を感じ附近の山を背景に小屋の中の漁師の生活を彩筆に托して一氣に寫生したもの、同氏は東京美術學校五年在學中の力作が最初の入選で昭和九年入選二回目、今度で官展入選三回に及びその才幹は美術界から充分に認識され殊に今回の大作に依つて名聲噴々たるものがある

## 軍隊宿泊

### 明日出發する

既報一若松二十九聯隊に五日間宿泊して軍事訓練を行ふ警中五年生は明十五日平發午前八時三十分で出發する

山形武道出場 山形市武徳殿で来る三十一日舉行

△ 四丁目二二 百澤易正氏  
△ 二三 福島市大字福島字 中町二二倉島ノリさん  
(二二)

内外科科一般  
Saitoh Hospital  
Saitoh Hospital

金成醫院  
金成 忠義  
平鎌田町(電三五八)

開店お知らせ  
味覺の秋!

空澄み人肥えるの秋!

おでん 吞兵衛

何卒可愛がつて下さい。

平田町 錦水跡(末廣通)

## オリズムピツクの旅

### 往來途上の印象記

### 松野尾 繁雄

最近オリズムピツク終了後ニールンベルグ黨大會に於けるヒットラーの演説の眞意は、又此の観点か判断されはしないだらうか。

ナチスの政策については非常に考へさせられることが多い。農業政策、青年教育、失業救済等々。然

しこれはあまりに専門的なこと故省略しよう。ただ獨逸の經濟状態を端的に語る一、二をつけ加えてをこう

現在獨逸では自國の通貨を外國に持出すことを禁じてゐる。私達でも、ロンドンに行くとき手許にあるマークは持つて行けない。又獨逸に戻つて來た時入國後差

當り要る分も、ともかく持出せないのだ。だから獨逸人は如何に金持でも勝手に外國旅行は出来ない。官吏とか貿易上の用務で、特に許されたものだけが外國旅行が出来る。

日本なら圓紙幣の現物を外國に持つて行き、柏林なら正金の支店で、マーク

これらのことはすべて獨逸の現在の經濟状態を物語るのである。

# 空米取引の

## 事件全貌が明白

### 一先で関係者釋放さる

### 被害總額は二萬圓以上

既報：一店員の口から發覺  
去る一日以來平警に檢舉取  
調べ中だつた平町田町照山  
株式会社主照山隆(三)同店員  
常盤今朝吉(五)同赤石澤國  
義(七)三名に係る空米取引  
の保證金横領、詐欺、合資  
賭博開張等の事件は引續き  
齋藤司法主任が取調べ續行  
中であつたがこの程取調べ  
完了、取引所法違反、詐欺

賭博、横領の各諸点が明白  
になつたので近く書類を送  
檢することになりひと先三  
名の身柄を本十四日夕刻釋  
放した、尚空米取引に依る  
被害は尠くも二萬圓以上  
上つて居り被害者中に平町  
の有力者もまじつて三十五  
名の多きを數へ何れも取引  
所法違反として取調べを受  
ける模様である

## 秋深き磐陽の天地に

### 壯烈な遭遇戦

#### 若松聯隊の機動演習 將士約五百名

若松二十九聯隊の石城地方  
に於ける機動演習に關し平  
町では昨十三日同町第一小  
學校に  
大井川警中配屬將校 佐  
藤平商配屬將校 藤田石  
城郷軍分會長 藤井平郷  
軍分會長 各中等學校長  
酒井助役  
が會同、協議したが若松二  
十九聯隊一個大隊約五百名  
の將士は二十九日午前十時  
頃來平、直に同町新川以南  
で警中、平商並に青年學校

生徒を動員して對抗演習を  
執行、終つて第三小學校で  
分列式を舉行後四倉町方面  
に徒步行進を行ふことにな  
つた、因に本演習は來る三  
十日、三十一日、來月一日  
の三日間四倉町以北に於て  
壯烈な機動演習を執行する  
豫定であるが詳細は未だ發  
表されてゐない

壯丁證書交付 三阪  
澤渡村役場では十二日午前  
十時から役場で本年度壯丁

明日の予報  
十五日  
今晩の部  
後六、〇〇 歌とピアノ  
J.O.A.K 唱歌隊  
後六、二五 英語講座 大  
宮健太郎  
後七、三〇 講演「鐵道の  
使命」前田鐵相、付、鐵道  
精神の歌」鐵道省合唱團  
後八、〇〇 俳諧めぐり  
「木曾節」伊那節「熊崎慶

今日 晴  
明日は南東の風  
晴  
今晩は北西の風  
晴  
太田他  
後八、二〇 オペレッタ  
「浮き名な樂長」榎本健  
後八、五五 浪花節「腹切  
魚」龍甲齋虎丸  
後九、三〇 時報 ニュー  
ス 明日の話題 氣象通  
報 番組豫告  
明日の部  
平刑務所に收容された  
とも自白した

前六、三〇 基礎講義  
丸山順太郎  
前七、〇〇 朝の修養「奥  
の細道の心」萩原井泉水  
前八、〇〇 母の時間  
「児童と映畫」三橋達吉  
後八、〇〇 五女聲合唱  
フット合唱團  
後八、三〇 國民歌謡「邦  
人一如の歌」伊藤武雄  
後九、〇〇 小學生尋問の  
時間 對話劇「歸る燕」清  
明學園コードモ會  
後九、四〇 小學生尋問の  
時間 唱歌 東京市大森  
校児童  
後四、二〇 東京相撲大阪  
場所 堂島大橋畔相撲場

中繼  
後六、〇〇 童謡と唱歌  
岩手縣紫波郡赤石校児童  
後六、二五 農家の時間  
「農家經濟の新しい考へ  
方」杉野忠夫  
後七、三〇 講演「簡易保  
險に關する實話」奥田芳  
夫他  
後八、〇〇 俳諧めぐり  
「おけさぞめ」三階節  
松本丈一他  
後八、二二 琵琶「扇の的」  
水藤錦穂  
後八、三七 東西スター  
ンパレード 水谷八重子  
入江たか子水ノ江瀧子他  
人を驚嘆させた

## 九十四歳の老媪外

### 高齡者を招き

#### 神嘗祭に敬老會

##### 女子青年團員が歎待

既報平女子青年團は來る十  
七日の神嘗祭をとし町内に  
於ける八十才以上の高齡者  
五十餘名を招き第二校講堂  
で敬老會を催すが當日の最  
高年齡者は九十四才の白銀  
町白土トモ媪であると

## 第二郊外遠足

### 替玉詐欺の

#### 高橋收容さる

既報一妙齡の雇女を脅唆し  
て同女を替玉に前借金千圓  
を詐欺半署に檢舉されて以  
來取調べ進展と共に水戸市  
内に於ける細民階級から幽  
靈貯蓄會社で二百餘圓を詐  
取、横領した餘罪まで判明

爆薬窃盜  
其他に餘罪  
好間村大字北好間字鬼作萩  
原炭礦坑夫前科七犯小出金  
作(三九)は去る七日夜萩原炭  
礦倉庫に忍び入りダイナマ  
イト七本、導火線等を盗み  
出したこと判明、平署で檢  
舉取調べ中の處他に同僚の  
衣類、現金等を窃取したこ

東部聯合  
教育會協議  
東部聯合教育(石城、双葉、  
相馬)會の代議員會は今十  
四日午前十時から平第一校  
に開會、總會開催の日取、  
會場、日程、協議事項、功  
勞者及び研究發表者詮衡の  
件其他を附議した

裁判一束  
△コイノ、賭博の好間村大  
字北好間字籬一二炭礦支柱  
夫城上吉治(三)字三反田二  
七坑夫溝井貞治(七)字山崎  
電話至急譲り受度し  
若し都合に依つては  
借受けも差仕へあり  
ません

## 植田のギャンブルに

### 夫々懲役の求刑

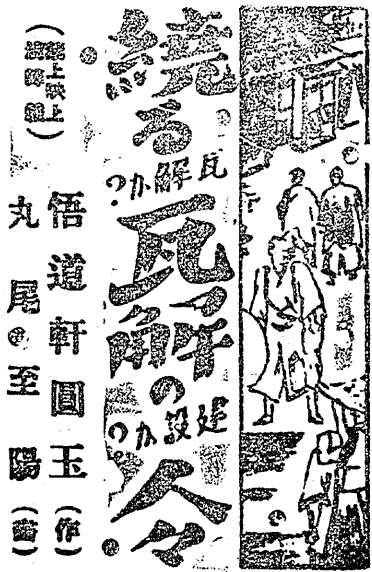
錦村土木建築人夫供給業松  
原政雄(三〇)同郡小名濱町生  
れ星博(三〇)の兩名は茨城縣  
多賀郡松原町土工諏訪義政  
(三〇)と共に同町昭和八  
築工場のギャンブルとして既  
報の如く松原署で檢舉取調  
べ中であつたが取調べ終了  
して十三日水戸地方裁判所  
で大久保保事から松原に對  
し懲役一年四月、星に懲役  
六年、諏訪に懲役六ヶ月の  
求刑あつた

## 姓名在社



六五野菜行商大矢音次郎  
(三〇)同桶藏川俣倉太(三〇)の  
四名は其後平檢事局で櫻井  
檢事の取調べを受けてゐた  
が今十五日起訴され直ちに  
平區野木判事から最上、大  
矢の兩名は罰金七十圓、溝  
井、川俣の兩名は同三十圓  
に各略式命令を以て處分か  
れた

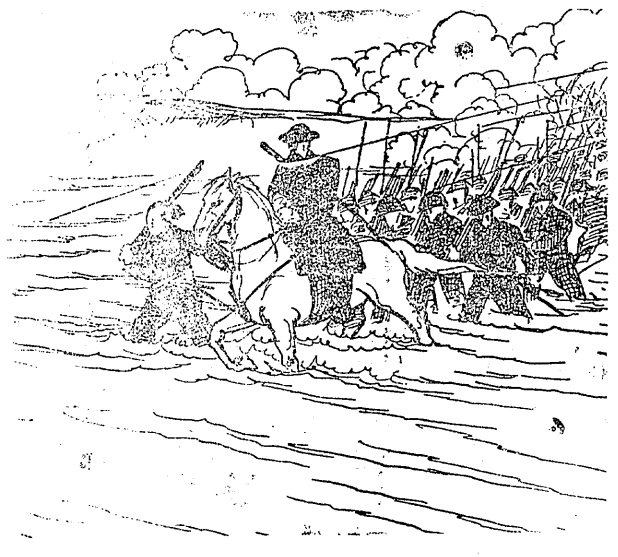




（上） 悟道軒圓玉（作）  
丸尾至陽（畫）

二四六 松前へ退却  
函館の戦役は幕臣の意氣地を示した一つの芝居です。勝利の見込はない、負るといふを承知の上で戦ふは、利益に敏捷な現代人の頭脳では馬鹿なことだともうでありませうが、意氣地や身惜みといふことは、もつとも大切ださうです。之がなければ人間ではないと申した方もある。さて幕軍は官軍の行動を偵察すると、軍艦は江差に入り、あれより上陸すること、そこで江差の要塞に兵を配りさア来いと待ちうけた。その時江差の守備兵は約二百五十八、すると官軍とて商賣人が多い。商賣人と申したと、年末に買出しをする商人ではありませぬが、戦ひにかけては玄人です。江差へむけて軍艦及運送船合して八艘、波を蹴立つて威風堂々押しよせる様に見せる。夫で幕軍はさア来い、敵兵目にも見せてくれやうと、腕を叩いて待ちうけると江差を距ること三里、乙部といふところの海岸より上陸する様に見える。こゝで斥候を出して見ると

○「乙部の海岸より敵は上陸します、その兵數凡そ七八百人」  
との報告、之を聞いた三木軍司は幕軍の將校であるが、



は敵は續々上陸して、山により林により、幕軍の来るを待ちうけて、彈丸をあびせた、殊に敵艦五艘はいづれも砲門をひらいて幕軍を射つ、向ふは大勢、之に新銳の武器で要地をふまへ、そこよりうち出す事として、三木軍司が味方をはげまして防戦致したけれど、次第々々に死傷者を増すのみで敵兵を追ひ拂ふことは出来ぬ。

るな江差に上陸すると見せて乙部から兵を上げ海陸共に進んでこの江差を攻撃する策戦であらう、俺が行つて蹴散らして来る」

と兵百人、夫に大砲二門を引いて江差の要塞を出で乙部の海岸をさし進んだが今も申した通りこの道は三里ある、乙部近く来た時に

○「こゝなら勝つであらうか、韓信は流れをうしろにして兵を布き趙の大軍をやぶつたことかあるが、これは川を前にしての戦ひだ、吾吾は勇氣を百の味方として敵を追ひ拂ふことも出来るであらう。それ来たぞ」と又こゝで戦つた、處が敵は軍艦を今度は江差に廻して要塞を攻撃する。こゝに居つた幕軍も直に砲臺から彈丸を送つたが、此彈丸は一つも命中せず、皆海に落ちる。夫は距離が遠いためかと思つた、然し敵からうち出す彈丸は雨の如く要塞に落ちる、之は武器の相違に因る官軍の武器は何れも新式、之が爲に幕軍は散々にうちなされて、もうこゝで戦ふ事は出来ぬ。そこで松前を指して引揚る事にした之と見ると直に官軍は兵を

撃する敵兵と戦ふ  
○「こゝなら勝つであらうか、韓信は流れをうしろにして兵を布き趙の大軍をやぶつたことかあるが、これは川を前にしての戦ひだ、吾吾は勇氣を百の味方として敵を追ひ拂ふことも出来るであらう。それ来たぞ」と又こゝで戦つた、處が敵は軍艦を今度は江差に廻して要塞を攻撃する。こゝに居つた幕軍も直に砲臺から彈丸を送つたが、此彈丸は一つも命中せず、皆海に落ちる。夫は距離が遠いためかと思つた、然し敵からうち出す彈丸は雨の如く要塞に落ちる、之は武器の相違に因る官軍の武器は何れも新式、之が爲に幕軍は散々にうちなされて、もうこゝで戦ふ事は出来ぬ。そこで松前を指して引揚る事にした之と見ると直に官軍は兵を

あけて追撃する、江差を引揚げた幕軍は、土場川迄来て、こゝに居る三木軍司の兵と合して追撃軍を防いたが此時も苦戦でした、三木軍司は之を見て軍「だめた、こゝで長く戦つて居ればみなごろしになるぞ、残念だが仕方がないひきあげろ」  
○「又引きあげるかな今日の戦ひは引きあげてばかり居る様だな」  
軍「運命の神は敵軍に幸ひをくだして、われ／＼には災をくだす、しかし百度戦つて百度勝つは眞の勝利ではないといふことがある、それは兵のおごるをいまして、たまたまには負けてやれ長州や、薩州の奴等にも花をもたしてやれそれ引け」  
とこゝで兵をまとめて松前をさしてしりぞく。

### 吉田眼科醫院

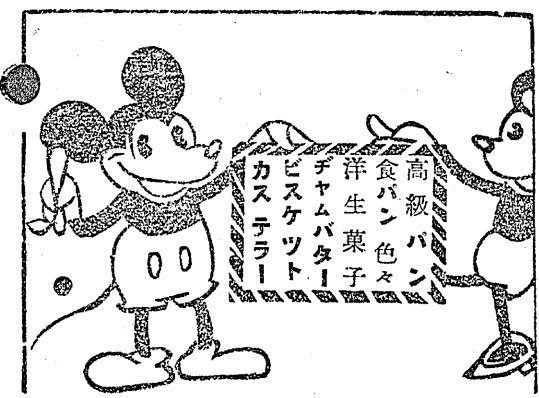
平紺屋町 電話 六八番  
醫學士 吉田久雄

### 美味……

### 新鮮……

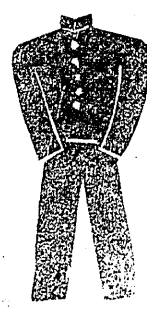
### 東京堂のパン

是非御試食を！  
平搔樋小路  
電一〇八番  
徒弟八用



### 通學用冬服賣出し

御待兼ねの通學服が全部取揃ひましたいづれも、型・生地・裁縫共に入念なる製品です



國防色冬服	4.10=
6 號	各寸20錢上り
黒小倉服	3.50=
6 號	各寸20錢上り

ふかや洋服店



### 貴方の御家庭に

### 本會を御利用下さい

お手不足は御座いませんか  
直に家政婦派出します

### 派出多忙に付會員至急募集

親切 料金は極めて低廉で  
町寧 妊産婦の御家庭  
御病人の付添 留守 居番  
炊事や 雑用 年寄やお子さんの付添  
平町紺屋町二(電話三二番)  
上原家政婦會  
會主 産婆 上原通子