

刊夕日八十月七



定価 一部全紙一ヶ月五拾五銭 郵税別
 廣告料 五銭 電話一ヶ月五拾五銭
 日曜 祭日 休刊
 発行所 常警毎日新聞社
 印刷所 常警毎日新聞印刷株式會社

七夕祭

島田忠夫

平町のために

ハア一星の戀
 年にひと夜さ
 七夕さまが
 はれてネ

はれて逢ふ瀬の
 宵まつり

サアサ タナバタ ヨイト
 コヨイトナ
 サアサ タヒラハ ヨイト
 ヨイトナ ヨイト

ハア一添ひ遂げて
 想ひ出すさい

はづかし今宵

二人ネ

ふたり作りの
 星かざり

ハア一遠灯

鑛山にぼんのり

濱にはテラリ

なかのネ

なかの平は

宵花火

ハア一戀ふこと

口で云へな

磐城の育ち

こころネ

心づくしの

星祭

ハア一夏井川
 のぼる御龍燈
 七夕さまに
 遠慮ネ

遠慮したやら
 うすくと

ハア一天の川
 更けて曇れば
 尼子の橋で
 乙女ネ

をとめ一途の
 戀もあろ

ハア一草まくら
 旅の平で
 七夕まつり
 いとしネ

いとしお方は
 何處で見る

ハア一ぼのぼのと
 曉の明星

鎌田の土手に
 おもひネ

おもひ残して
 別れ星

轉載作品

島田忠夫

ばら

海にうかんだ

ばらの花

とても巨きな

白いばら

お城が一つ
 てつべんに
 金の燈臺
 ななつある

白い花びら
 かさなつて
 谷には銀の
 泉わく

月のてる夜は
 城のまど
 お唄ひなざる
 お姫さま

わかい騎士が
 馬かけて
 登り下りの
 劍がなる

海にうかんだ
 大ばらは
 ゆらりゆらりと
 揺れながら

海はほろぼろ
 はてしない
 ばらも流れて
 はてしない

井坂醫院

平町 田町
 電話五五九番

外科 内臓外科 院 ● 安 齋 徹
 X 光線科

新設

産婦人科 醫學士 黒 澤 廣
 △入院隨意△

平町 田町

安 齋 醫院
 電話 四七五

ウワツハツハツハー

生の旨さを知らずに

ビールを語るなんて?

例年の通り 生ビール 賣出し

キリンビール仙臺工場直送

……(毎日午後三時着荷)……

平會館

洋食ハ

小店員入用

●御希望の方は當店迄御出下さい

平 驛前

阿部石炭店

電話三十七番

喜多流謠曲と仕舞の

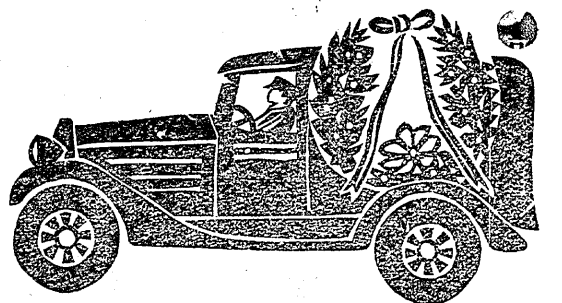
お稽古をお奨め致します

平町田町六九

喜多流 蓋曲 仕舞 白土會
 入會隨時 電話一二七番

橋本屋造花店

—速 迅 價 廉—



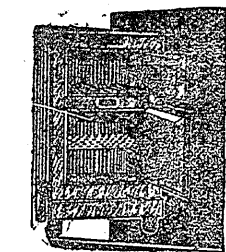
番一六三電

町川新町平

僅かの氷で非常に早くよく冷える

丸ほん冷蔵庫

御家庭にも御營業にも最も理想的な冷蔵庫……



今年の外壁の絶縁装置を特に
 完全に改良を加へましたので
 より一層僅かの氷で非常によ
 く冷える様になりました。
 部の構造にも一大改良を加へ
 ましたので排水が良くすべて
 便利になりました爲に貯藏さ
 れる期間も延長されました。
 価格は……精選した材料を完備した製法に依る大量
 生産の爲め良品を廉價に御提供する事が出来ます。

丸ほん商店

株式會社 丸ほん商店
 營業所 平町三丁目一六 電話三五九番 製作所 平町新田前 電話一八二番
 振替東京二二七二四

七月二十日土用入。同二十三日大暑
 同三十日土用五日。八月八日立 秋

時下各位如何御暮被遊候哉御伺申上候
 尙盛夏行事

土用丑日牛肉賣出を

例年通可致候

平町 田町

三一二三肉店

電話三二三番

傷いて歸國する

身に旅費が不足

同情した驛員の親切に

涙の謝状を寄す

勿來驛出札係梅原一雄(三)の兩君同驛手藤澤一雄(三)の兩君は去月十三日の勤務中午後三時頃右足を負傷した青年が秋田縣船川驛迄の

汽車賃を尋ねたが切符を買ふ模様がないので事情を聞くと秋田縣南秋田郡南磯村字女川船木政一(三)といふ青年で六月十一日に勿來町大日本炭礦へ出稼に來て運搬夫に雇はれたが仕事に馴れぬ爲めトロで右足を怪傷をして僅か二日で解雇された爲め郷里へ歸る事になつたが汽車賃が三十五錢不足であつた事に

兩驛員は同情し、汽車賃の不足代を立替いて切符を與へた上列車聯絡が惡るゝので食事を用意し待合室に泊らせ翌日列車へ荷物を運んでやり無事歸國させたので青木青年は最近左の感講狀を寄せて來た

(原文の儘)あゝ何と皆様に申上てよいか分りません、お蔭様で同日午後六時悉なく船川に到着しました、見ず知らずの私に汽車賃の不足を補つて呉れたり或は腹が空いりうとヒドンを恵んで呉

れたり元氣で歸れと汽車開かれるラヂオ體操指導者進行李を持つて來て呉れたり其の誠意あるお情、清い美しい心に對し何んと御禮申上てよいやら分りません、姓名を知らぬのが一番残念ですが其の代り何時何處で逢つても分る様にお二人の顔を穴のあく程見て参りましたから頭の奥深くお二人の音々が映つて居ります、父母を始め家内一同に話したら涙を流して喜んで居ります、御姓名を知らして下さい私一生の恩人として拜み度いと思ひます

體操指導勸誘 既報來る廿一日平第三小學校に

小麥格付査定 平穀物検査所では本十八日午前十時から廣瀬穀物検査本所長を迎へて近く第一回共販を行ふ郡下の榮種小麥の格付査定會を開いた

鯉豊漁のうちち

節製造家は嘆く

近海潮流の異變で 魚郡の發育不良

本郡沖合の鯉魚は漸く最盛期に入り小名濱港には連日一萬本以上の水揚を續けてゐるが潮流異變の爲本年の鯉は非常に發育が悪く、これらも四百内外の小さいの

時から同校講堂に五年以上の珠算競技會を開くと

唱歌と...

遊戯の會

父兄を招待

第二の催し

平第二校は來る二十九日午前八時半一般父兄招待唱歌と遊戯の會を催す事になり目下練習中

平商の名譽を擔ふ

堂々たる陣營成る

各校体育大會を前に

各校汗の精勵

平町中平商、磐女の各中等學校は來る二十三日から福島市に於て野球大會を皮切りに展開される縣下中等學校体育大會に備へ炎天をものともせず連日猛練習を勵んでゐるが平商は早くも今十八日各部の出場選手を左の如く決定した磐中は廿日頃決案の見込み

- △野球部投手五年橋本勇 捕手同會澤定雄 一壘四年矢吹茂一 二壘三年大塚武信 三壘九荒木勝彌 遊撃二年千葉貞夫 左翼五年佐藤寛文 中堅同鈴木鐵生 右翼四年森下繁雄 補四年間宮利雄 二年茂之 △庭球部五年篠原孝次 同佐藤幸男 同田口眞美 同松本茂忠 補四年北島雅雄 三年歐川慶藏 △競技部五年蒲田力之助 同大井川光男

ラヂオ體操 平郵便皆勤者賞典 局では來月一日より二十日迄、第一第三兩校庭で行ふラヂオ體操の出席皆勤者には記念品を贈ることになつた

篠山校長上京 篠山平第一小學校は全國聯合小學校教員會の義務教育延長並に教員俸給國庫負擔速進運動參加の爲め二十三日上京する由

小瀧鑛泉指定 玉川村小瀧鑛泉の瀧の湯旅館は去る十四日付で鐵道職員宿泊旅館に指定された

- 付議する 平町修養講話 平郵便局では來る二十五日午後二時から局樓上に修養講話會を開くが講師は平自營會の藤内祐信氏である
- 小瀧鑛泉指定 玉川村小瀧鑛泉の瀧の湯旅館は去る十四日付で鐵道職員宿泊旅館に指定された
- 平職業紹介所報告 回人を求める方 △女中 廿五才迄 尋卒
- 給五圓 △出前持 廿才迄 給五圓 回職を求める方 △石版印刷工 廿五才 高卒 △コック 廿四才 尋卒 △サイドカー運轉手 卅才 尋卒 △見習看護婦 廿三才 高卒
- 平町人事 回出生 △研町一八 草野清次氏二男長次さん

夏は!!! キャンプと!!ハイキング!!

いつもお供は マイコーカメラ

海も良し!!!山も良し!!! これさへあればいつも朗か

楽しい旅行

素人向のカメラとしてどこまでも初心者親切に出來て居るやうです。このカメラならどんな素人でもキレイな寫真が直ぐ撮れます。

トウゴロカメラ特約店 MSIカメラ

いづみや玩具店 カメラ部

平町南町五二一

根本婦人科醫院

(手術室完備) 入院隨時

根本 莊次郎 根本 貞雄 電話三四番

中産家庭を狙つて

食ひ物にする悪黨

平地方から四五萬圓の

血の出る様な金を絞る

平署では平町南町一徳合資會社支店長白石隆雄(五)を仙臺市二十二番町(同氏長男忠雄宅)から引致して同會社の内容に就き調査を進めることになり本十八日草野刑事が身柄連行に出仙した。白石は昭和九年八月仙臺に本社が有ると稱して支店を創立、平町外好間、内郷、湯本、小名、鹿島、江名、豊間、神谷、飯野方面の中産階級以下の入達から巧みに半年積めば一年分貸出すと一口十錢以上約千口の無盡金融に加入させ十年中第一回の支拂をしたのみで二回目以後は言を左右して支拂はぬため昨年十二月後半署で注意を加へ本年六月二十日迄に整理せよと勸告されたので去る六月中旬整理に行くに稱して出仙そのまゝになつて居り同無盡加入者が騒ぎ出したもので、本署に連行取調べの結果全貌

一徳合資會支店長召喚

既報窃取したトラム空罐を賣拂はんとして逮捕さるゝに當り渡邊巡查部長に所謂「お定式戦法」の手を用ひた怪漢内郷村大字小島字新町二九層屋佐藤大次郎方雇人伊達郡梁川町生れ六戸一(三)は其後平檢事局に送檢され氏家檢事取調べ中の處罪狀明白となり今十八日窃盜及び準強盜、公務執行妨害罪として起訴平支部の豫審に廻された

「お定式戦法を」

用ひた怪漢豫審に廻さる

暑氣に狂ふ

猛牛の慘虐

主人を突き殺す 酷暑に茹つた昨十七日午前六時四十分頃川前村地内で田村郡夏井村字内堰農耕地熊次郎(五)の牛が突然暴れだし熊次郎を突き上げ胴體に穴をあけて即死させ、なほも荒狂ふのを附近の部落民總出で竹槍をもつて咽喉を突きひるむ處を毆ぐり殺した

美男の保険外交員

馴染藝妓と馳落ち

遠い樺太で捕はれ餘罪出る

平町研町居住植田町生富國徴兵保険外交員遠藤義雄(三)は本月初旬豫て馴染の四倉町藝妓屋金泉方抱藝妓吉枝こと内郷生高橋みよ(三)と謀し合せて駈落した

明日のラジオ

十九日

- レオニードクロイツァー
- 桃谷中繼
- 後八、三〇 講談「一突半助」清草舎英昌
- 後九、〇〇 時事解説「獨逸協定を中心として」林
- 後九、三〇 時報 ニュー
- 後九、三〇 明日の話題 氣象通報 番組預告

今晩は南の風晴 明日は南の風晴 後夕立模様あり

明日の部

- 前九、三〇 オルガン合奏
- 秋田縣本莊高女生徒
- 前一〇、〇〇 日曜禮拜
- 神戸聖ミカエル教會中繼
- 前一〇、三〇 講演「法難と其の意義」小笠原慈樹
- 前一一、〇〇 講演「思想犯人の轉向に就いて」守山武一郎
- 後一〇、五〇 パラライカとロシヤ民謡(ハルビン)
- 後一一、二〇 青年落語の午線自動車「小圓馬」鍋草履「小柳枝」青葉「小三

明日の部

- 治5「花筏」芝樂 6「醫學書生」桃太郎
- 後三、一〇 日本職業野球團野球大會決勝戦(八事山本球場中繼)
- 後六、〇〇 少年音樂講座「バイオリン」木岡英三郎
- 後七、三〇 浪節「唐岡の哀話」京山家華千代
- 後八、〇〇 尺八 加藤溪水
- 後八、一五 名作物語「朝顔日記」市川小太夫
- 後九、〇五 長唄「兩國八景」杵屋東十郎他

三ヶ所に落雷

昨十七日水銀柱が正に最高温に達した午後三時頃突然夕立あつて黄金の雨と嬉ばれたがその際平町久保町松屋製麵店側外二ヶ所に落雷幸ひ

達者な手長小僧

贓品を主家の俵に賣付ける

平窪村中平窪農松本嘉久方雇人田村郡大越村生吉川利雄(二)假名は去る三月中主家から十型銀時計を窃取同家長男和久(二)に二圓で賣り去月中小遣に窮して之を盗み出し平町研町時報堂時計店でクローム腕時計と交換再び和久に六圓二十錢で賣却したと發覺、平署で十七日檢取調べた結果、昨年八月中主家から現金五圓三十錢を窃取した外、自轉車、ハーモニカ等を窃取、賣却して遊興に費消してゐたこと自白した

平町に傳染病頻々

疫病患者同日二名出る

平町白銀町九丹野亮(八)君は本十八日午前中疫利で隔離、尚同町研町十八歳長男竹田一郎(五)君も疫利と診斷されたが兩名共街でアイスケイキを喰べた形跡あり最近の暑氣で益々漫延の傾向ある爲當局でも之が防止策に腐心してゐる

回春園見學

平町南町平産婆看護婦學校生徒七十四名は本十八日午前八時豊間村回春園に向ひ、各生徒共同製作の手藝品を同園病室に飾つて患者を慰安、終つて園長の講演を聴き婦校した

裁判一束

△既報小名濱町字蛭川南五四鮮魚行商人菅野兼助(四)が去る四月二十七日午後四時頃自宅で飲酒中商賣敵の同町字竹町鮮魚行商人矢吹郁三(三)を刺庖丁で斬付けた

木村病院

平町新川町十九 電話一六四番

上田病院

平町南町 電話二一九番

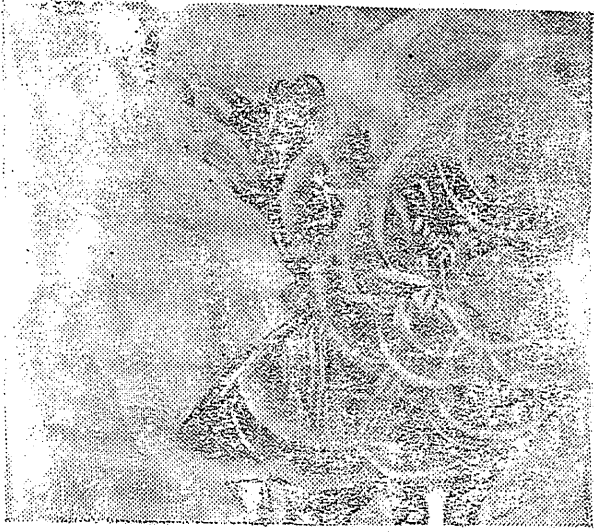


繞る瓦解の設々

一七四 雁から狙撃

山王臺より射出す砲丸のため黒門口へ押しよせた官軍はさんざんに射すくめられ、そこへ彰義隊のうちにも最も勇敢なるものが斬つて出たため官軍はますます

はねば黒門を破るをはなるまい』
ビュッッドドーン
春『危し、これはこゝには居られぬぞ、まア兎も角も山王臺の敵をうたねば



春『これはいかな、さすがの薩摩の兵も追ひ立てられたな、このまゝにいたし置くと敵はますます氣勢を張り味方はいよ／＼不利の地におち入る、これは今のうちに策を用ゐる盛返さねば大事を引きおこす』
といつた、ドドーンバラ

勝利を得ることはならぬ』
とここで薩摩の隊長益満休之助に會つて
春『益満殿、大分戦ひは大きくなつて来ましたな』
休『ウム鷹取が、敵は強いよ、彼等は勝敗をかへりみず無法に斬つて出る』
春『山王臺の敵をうたねば黒門を突破して山内に入ることになりますまい』

ことが出来るか』
春『追ひ拂ふことはならずとも力だけは弱めて見せるどうぞ二十人ばかり兵を添へて頂きたい』
休『さうか、それでは』
と春朝に兵を添へた、鷹取はこれより山下の料理店雁鍋へ出て来て見ると逃げおくれた雇人は何うなるかと、生きた心地もせずウロ

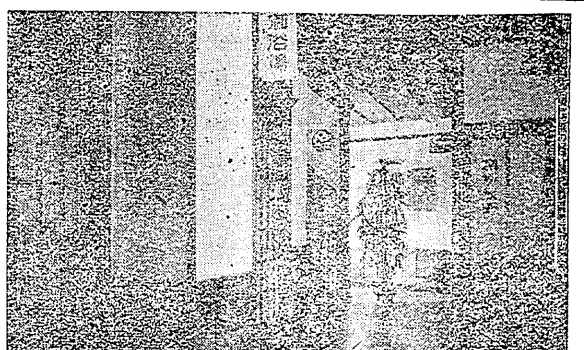
休『それは俺も知つてゐるが何分敵は頑強で何程砲丸をひきつけても怯まぬぞ、それにこちらからは玉をおくるにしても打上げるのけるのだ、敵はこぶしさがりに打ちおろしそれに照尺も正確であるから一發も仇玉はない、それ故味方の死傷者は多く／＼増して来る』
春『それでは拙者が計策を用ひて山王臺の敵を打ちらふことにいたすであらう』
休『それはえらいな、貴公の手にてあの敵を追ひ拂ふ

て来た鷹取春朝
春『大分さわがしいのう』
といつたがこれほど騒々しいものはない
女『入らつしやいませ、今日は休んで居りますから又お出でくださいませ』
春『イヤ酒を飲みに来たわけではない、しばらく二階を借りるぞ』
といひまゝ、足音高く二階へ上り山に面した座敷へ来たがむかふにあつたステレを持つて来てさげ、そのうしろに兵士を二列にならべ、山王臺から黒門口へ攻めよせる官軍へ砲丸を浴せてゐる、その者共をこの二

吉田眼科醫院

平町利屋町

階から狙撃した。距離が近いからよく命中する
春『しめたな、これ隊長らしい者をねらつて射て』
○『どんなものだ』
と狙ひをさだめて射ち出す、枕をならべてバタ／＼と彰義隊はたふれる、大砲の射ちかたに指揮をいたして居つた後藤鐵次郎に石神鑑之助等も鷹取の部下のため戦死した、續いて負傷者も多く出した、それを荷いで黒門口の番小屋まで連れて来てこゝで手當を加えたがその番小屋も官軍より射ち出す砲丸のためにくだけ、ここに入つてゐた負傷者は一片の肉を止めて戦止した。



小瀧へ!!

◇宿泊料	1.50	2.00	2.50
(御滞在は左記料金にて中食料をふくませます)			
◇日歸浴席料	.20		
◇自炊料	.50	.80	1.00
◇料理一定食	.80	1.00	1.50
(その他一品料理洋食)			
◇湯	効	効	効
効 神経痛、リウマチス、胃腸病、痔疾、婦人病、逆上、中風、肥胖病 (内務省東京衛生試験所検定済)			
◇諸設	備	備	備
備 撞球臺、高級ラゲオ、大廣間、讀書室、近代式浴場と洗面所、水洗式便所、小動物園、タクシー、御子様運動器具			
◇名物	川魚料理	(うなぎ、鯉)	蜂蜜羊かん

●女中數名入用●
常磐線湯本驛 小瀧鑛泉
御旅館 瀧の湯
御自炊
電話 (小名濱) 103番

夏...の御飲み物

アイスクリーム アツキアイス
ミルクセーキ 別味みつ豆
ソーダ水 色々 特製 氷あぶき 十銭

例年通り始めました
ほどよく香のよい 宇治名産米挽茶、御土産に
好適なクリームモナカも御座います。

平二警署裏通り
魚清食堂
電話六三三

時計
高橋時計店
平町二丁目
・小役員募集委細面談。

提燈
國旗
平四
スカーフ

外科科一般
金成醫院
平鎌田町(電三五八)