

八割はイモの辨当 川前小白井分校の學童ら

弁当の持参出来ない児童や、弁当の無いために学校を休む生徒の増加と共に冷害地農業の完全絶
食実施が切実な問題として取り上げられているとき、人里遠く三里の山奥に学ぶ川前村小白井分校
小井井分校では、全校生徒の八割までが、深刻な冷害のあまりからイモや粉食などの代用食で飢
しのぎながら勉強しているという現状が伝えられ同情を集めている

電燈もない僻地 父兄らの多くは木炭焼業

同分校は村の中心から三里、本校
の補完小学校から一里半と山
奥、文化の恩恵が乏しい
ばかりでなく、今以上に僻地
と言つても可い
全校生徒は小学校六十八名で鈴木
梨岡、小松の二職員が専任して
いるが、本校との交通の便など
から今年からは中学生も年間
十一月一二月は季節分校
として同分校で学ぶことになつ
てゐる

列車にハネられ 学校歸りの児童重傷負う

十九日午後零時二十分ごろ大浦村
大字まきつね緑地内の常磐線踏切り
で下り貨物四二六五列車の通過を
学校歸りの児童と待つていた大
浦村大字下井田手稲同七二番
薬師木キヤさんの二男小学一年
生明彦ちゃん(七)はなんの気な
しに汽車の来る踏切に出たため
機関車にハネ飛ばされ頭部、左
ど全指二ヶ月の重傷を負い出血
多量で人事不省に陥り四倉町木
村病院に運ばれた

なんとかならないか 街で拾った話 (3)



花園を荒す者はダレ

園を荒らすなど悪戯のあとを懸
念ない、公共物など平気で壊し
たり、公園や遊園地の花など無
雑作に手折るのは日本人の悪い
くせだが、民主主義が叫ばれて
から既に八年にもなるのに何時
までたつてもこんなことではど
うしようもあるまい「人の悪い
は石城の平、それに続くは小名
の浜」など昔から言われている
が、正にその通りで、他にどん
な立派なことがあつても、市の
メンストリートである花園が荒
され放擲では、何時までたつて
この汚名は返上されまい、一
日前から市役所ではサグの嫌
れたのをボツボツしているの
うだが、ひどいことになる
に嘆息する職員の言葉を本から掘
り返してもつて行つてしまつた
ところもある、全く「なんとか
ならないものか」
(写真は三米通りの花園)



ヤミ米に新戦術 アミを破つて三十俵押収

国警機動隊平分隊では二十日午
前一時三十分至二時三十分同
市内三米大通りは文化都市
平の心臓部である

ジフテリア発生 四倉町宮根三浦咲子(五)は十 九日午前十一時ジフテリア疑似症 と判明、二十日かくりした 同町衛生課ではジフテリア発生 を恐れて二十日から十二月二十五 日まで町内各所で予防注射を興 施するから該当者は必ず行つて ほしい

湯本道路拡張 湯本町では予算八千万を計上し て延長百八十米にわたる中の寺前 から成田山入口までの道路を市 道に拡張する

四倉サンマ豊漁 一日三千貫を加工出荷

四倉町のサンマ漁業は十八日十九
日と約二万五千貫が水揚げされ、こ
れは豊漁が続くものと見られ
る。これはサンマ漁場が近いので
宮城、茨城所産の漁船が四倉に入
港するので同町市場は近來にない
大賑ひで活気を呼んでいる水揚げ
されたものは同町水産加工業者の
手で、丸太干、しらき干、みりん
干、等に加工され大阪、東京、關
西方面にどんどん出荷され好評を
博している、現在同町加工業者は
六、七十軒に増えたがそれぞれも
はき切れないほどの豊漁で一日三
千貫余の生産をあげている
(写真は急がしいサンマ干し場)

電話増設 湯本局...一五九番 新設...二五九番

川部農委表彰 川部村農協委員会 会長鈴木明氏 は農協交換分會優良村農協委 員として表彰された

常警労組 会社にスト通告

特別手当五千円—三千円の要求
について会社側に十九日の期限付
回答を通告して注目されている常
警労組(組合員一万名)では十九
日午前十時から常警職労所会館
で二十一日日界知事公署で
知事登壇を誓う

そばまつり

もり、かけ10杯...召上りの方へ
代金無料清酒2升贈呈

もり、かけ9杯...召上りの方へ
代金有料残念賞贈呈

期日...11月21、22、23日...3日間
場所...平市銀座通り...酒喜庵ホール

★皆様方の御来店をお待ち申上げます★

昔からの生そばの酒喜庵が...
...皆様方に感謝と...
奉仕をさせていただきます...

平市銀座街
酒喜庵
電171番

品質は誠の報謝

東京一流劇場観劇
雅叙園一泊御招待付
大売出し
12月15日マデ

メルヤス肌着
ネルワイシャツ
毛布

民生委協議会
平市民生委員協議会は二十七日公
会堂日本間で開催する

移轉お知らせ

下記の場所に移轉致しました
何卒倍旧の御愛顧を願います

三十米通り
大和田医院
新店舗
平市南町 大和田医院前

地区署
↑ 平和通り
↓ 至平駅

外内
科科
金成医院
平市錦田町 電話八二六番

ツルヤ

平 四 電140

毎週 土日
1割引 サービスデー

東京堂のパンは
ビタミン、カルシ
ウム、栄養素配合の
エンリッチパン

◎国鉄指定店◎
東京堂
平市才館小路電1108番
平3東京堂大丸店電1544

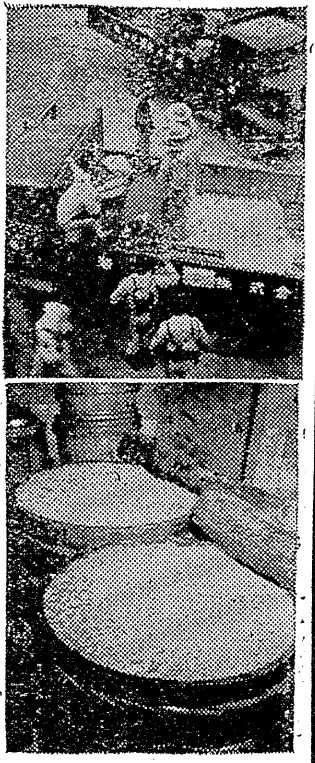
湯本温泉神社前
古瀧

大黒屋

冷害御見舞大奉仕と土日月大奉仕

实用具服と広巾大特売会、50円实用生地売場 [平本店] [平支店] [大丸支店] [大丸支店] [大丸支店]
新安値毛織服地と化織服地大特売会毛糸特売会 [平本店] [平支店] [大丸支店] [大丸支店] [大丸支店]
殿方实用オーバー チャンパー大会 婦人オーバー チヤケット大会 [平本店] [平支店] [大丸支店] [大丸支店] [大丸支店]

お詫び 19日(木)付新聞紙上に発表のホーム毛糸(1ポンド)1,500円を750円にの広告は
1,500円を1,400円にの間違いに付きお詫び致します 宣伝部



あとを絶たない密造酒 危険なメチール使用出廻る

冬があらゆるものを冷く押込むと、密造酒の製造が盛んになる。この歳末を期して正月をめぐって天下御免の活動するのが密造酒。今年には凶作のためトブに突っ込んでアルコール、メチールなど工業用アルコールで簡易に出来る密造酒が飛ぶように売れるという。平税務署では県下一の密造酒対策に奮闘しているが、密造酒の製造者の中には、危険なメチールを使用した密造酒を製造する者も出てきた。密造酒の製造者の中には、危険なメチールを使用した密造酒を製造する者も出てきた。密造酒の製造者の中には、危険なメチールを使用した密造酒を製造する者も出てきた。

昨年一月から十二月までの一ヶ月間、密造酒の製造者や販売者など、計六百七十七名が検挙された。密造酒の製造者の中には、危険なメチールを使用した密造酒を製造する者も出てきた。密造酒の製造者の中には、危険なメチールを使用した密造酒を製造する者も出てきた。密造酒の製造者の中には、危険なメチールを使用した密造酒を製造する者も出てきた。

欺まされましたと警察へ パンツ一枚の娘泣込む

はき違えた田舎娘から、かく無事と騙りの金銭を奪われ、パンツ一枚の娘泣込む。警察へ泣き訴えた。警察は捜査したが、娘は泣き訴えた。警察は捜査したが、娘は泣き訴えた。警察は捜査したが、娘は泣き訴えた。



平野町、内郷、大浦、勿来、高久、豊間などですでに正月用として密造酒を始めていた高久村を去る十日、八日急襲して検挙し、引籠りその他の地区も密造酒の製造者が出てきた。密造酒の製造者の中には、危険なメチールを使用した密造酒を製造する者も出てきた。

今年、密造酒は工業用アルコールを使用しているのが危険

今年、密造酒は工業用アルコールを使用しているのが危険。密造酒の製造者の中には、危険なメチールを使用した密造酒を製造する者も出てきた。密造酒の製造者の中には、危険なメチールを使用した密造酒を製造する者も出てきた。

また、販賣者は第三国の人などから密造酒を持込まれるが、これは衛生上から見て、命を落とす場合も考えられる。密造酒の製造者の中には、危険なメチールを使用した密造酒を製造する者も出てきた。

宿帳は親子

市内の薄汚い旅館に宿帳を親子で記入した。警察は捜査したが、親子は泣き訴えた。警察は捜査したが、親子は泣き訴えた。警察は捜査したが、親子は泣き訴えた。

デコ市販、平市の名物「デコ市」は二十一日朝から市内三十米通りに三日前にわたる大発表のあった。デコ市は、年一度の出来物で、市民の間で人気がある。

仙人は前科、廿一犯の詐欺漢。平市で詐欺師を一家を叩く。仙人は前科、廿一犯の詐欺漢。平市で詐欺師を一家を叩く。仙人は前科、廿一犯の詐欺漢。平市で詐欺師を一家を叩く。

温泉柔道打合、久保町チーム優勝披露会。平市防協主催、第四回少年野球大会、初優勝を挙げた久保町チーム。温泉柔道打合、久保町チーム優勝披露会。平市防協主催、第四回少年野球大会、初優勝を挙げた久保町チーム。

税務署談、今年凶作のため工業用アルコールで造った酒が出廻るとみられる。密造酒の製造者の中には、危険なメチールを使用した密造酒を製造する者も出てきた。

若い店
防寒洋品
高級洋品店
2丁目ヤマカ

東京歌舞伎見物
雅叙園一泊
正月御招待大売出し
チケツト現金百円以上百枚抽籤

まるせん。福引大売出し 期間 11月20日→31日
100円お買上げ毎に抽せん券1枚進呈
1等20000円又はマシン・自転車1台以下5等まで空くじなし
主催 平専門店會

東京一流劇場観劇
雅叙園 泊様 100名様
御招待付
大売出し
11月20日-12月15日

オバ・背広
・特撰・紳士服・婦人服
・チャンパー・替ズボン・学生服・防寒コート

洋服なら何でも揃ふ
モリタカヤ で!!
平指定商加盟店

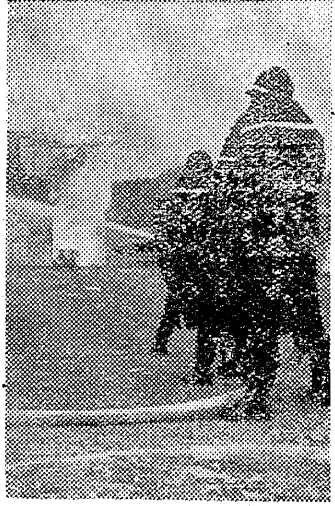
盛高屋
二重サービス
期間中のチケツトに限り6ヶ月払
平市三丁目 電話1608・1095

月末から火防旬間

家庭での注意が一番肝要

二十六日から十二月一日まで全道、せいに秋の火災予防運動が実施される。各消防署及び団体がこの期間を利用して火災撲滅のための宣伝等に乗り出すが、二十七年に於ける県の火災発生は、水やを除いた数字だけでも三百五十五件に達し、火災による一夜に灰じんと化した財産は、実に五百二十億六千九百九十九円と、前年より多額の増加をみている。

最も多い木枯時 コタツ取灰の不仕末から



来ているが、火災防止は完了した消防員ではなく、何よりも先ず市民自身である。

前記のように原因のほとんどはチヨットした不注意による不仕末から起つている。市民一人一人の注意によつて火災をせめて昨年の半数に減らすことが出来れば、二億五千万と言ふ財産が火災から救われることになり、火災運動即ち消防運動ともなる未曽有の凶作乗り切りのためにも

土木委員会

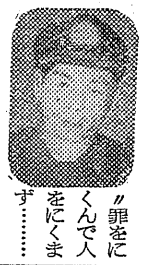
市土木委員会は二十一日午前十時から市役所委員会室で開催。▼一建設工事▼秋津寺移転地問題などについて協議した。

そば祭り

銀座通り酒喜庵。生そばの酒喜庵が、二十一日から三日間、平市銀座通り酒喜庵ホ一ルで感謝祭として「そばまつり」が開催されるが、平で初めての行事だけに前々を呼んでいる。

川運轉手の美舉

速えた殺人犯に差入れ

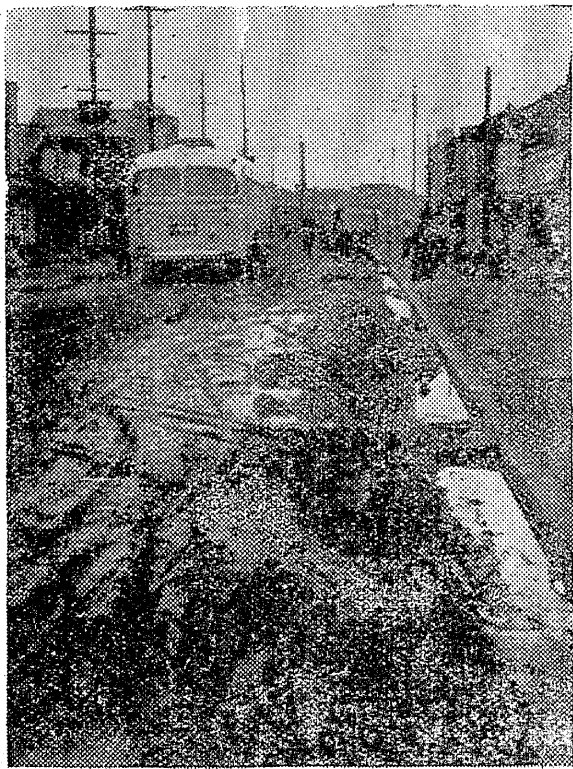


平市銀座通りを走る「これを安部に食べさせて下さい」とパン、餅をさし入れて差入れた。

「沢渡村殺人犯人安部竹男(九)を機転で捕縛した常盤交通K運轉手佐川五郎さん(三八)は二十七日朝

平市の玄関、平駅から左に入ると白銀町大通り、どうも賑々しい感じがする。その一と雨来ると泥んことなり、晴たらぬとホコリだらけ。通りに歩らぬ繁華街としての糸

ほんとはかならないか
街三拾三た三話 4



泥んこ通り白銀町

商店会では世界館前通りのリハラル横町と共に大通りをも繁華にしようとする。また、受入れ準備をしたのに、さつぱり舗装をしてくれませんか、と訴えている。市当局としては、鉄道官舎の移転などの問題もあり色々計画もあつたが、やむを得ないものがある。中途にすると向くと、あんまりジメジメした泥路道路にならぬうちに「なんとかならないものか」

電話増設

湯本局...一五九番
新設...一一五九番

温泉古瀧
湯本温泉神社前

酔漢の狂言殺人

パチンコに負けてヤケ酒

殺人の多い石城が生んだ狂言家。パチンコに負け、酔漢の狂言殺人。パチンコに負け、酔漢の狂言殺人。

「自分が汗を流して働いた月給から一割をきいて差入れたもので差入に立合つた警官も目

分が捕まらぬにこきまぐしくしてやるはいけませんと感激していた。(写真佐川君)

「と悪もきれぎれに響るので、同人もよりの病院に収容して一且寝かせ事柄を聞いたところ、どうも話があやふやなので追及したところ、同人は内郷町大字宮代

五十俵押収

置去りヤミ米

県本部機動班分遣隊は二十一日午前一時半常盤平野町上野行一七二列車と午前三時半上野行上野行急二〇〇列車を四倉駅から急襲押収までに置去り米約五十俵を押収した。

警備店員少年某(二)の自転車のハネは折れ、顔面に全治一ヶ月半の重傷を負い、竹林病院に相送られた。

自転車に突衝して重傷

郵便局員輪禍

平市二丁目三十一番地、店員大谷某(二)は二十一日午前七時半ころオート三輪車を無免許で平市牙痛小路かい文堂前県道で運転中を誤つて

通行中の好間村郵便局郵便局員新妻幹さん(二)をハネ飛ばし、右足に全治一週間の骨折打撲をあたへた。

珍奇な土産に皆さん微笑

藤越

開福中のいも(衣毛)掘り大会は長い衣毛を掘りあげ、その衣毛を機で大賑わひ。また特産品以外五百円超買上毎に送る上珍奇な土産ものが人気で皆さん微笑をみせています。いまが掘り出しの時期です。いまが掘り出しの時期です。いまが掘り出しの時期です。

そばまつり
もり、かけ10杯...召上りの方へ
代金無料清酒2升贈呈
もり、かけ9杯...召上りの方へ
代金有料残念賞贈呈
期日...11月21、22、23日...3日間
場所...平市銀座通り...酒喜庵ホール
★皆様方の御来店をお待申上げます★
昔からの生そばの酒喜庵が...
...皆様方に感謝と...
奉仕をさせていただきます...
平市銀座街
酒喜庵
電171番

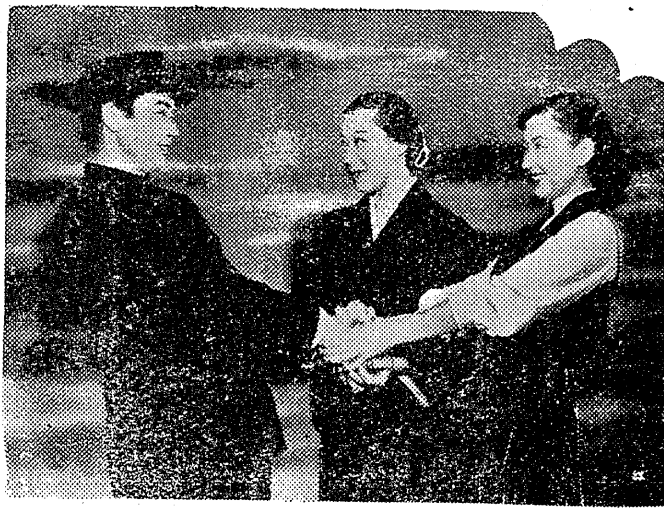
壮絶、真珠灣奇襲攻撃
凄惨ミッドウェイ海戦!!雄大ラ
バウル空中戦 太平洋三大決戦の
真相を快る...
昭和28年度 藝術祭参加作品
大河内伝次郎
三船 敏郎
三国 連太郎
小林 桂樹
志村 喬
主演
アポット
コヌテロ
猛獣狩
18日ヨリ
ひがし座

太平洋の鷲



映画 次週上映

魅せられたる魂
こゝに女
ひとりの
生活があ
る、不幸な過去を振り返つて、
たつた二つの生活を支えてく
れるものは愛児松夫(波島進)
の成長で、ひとり、教師と
して赴任する時、松夫を恋人と



夜明け前
木曾路は
すべて山
の中である、農民たちはやせた
土地にがみついて暮らしてきて
いたが、木一本伐ればお上の
木を盗んだらとて首一つ落し
た、その木曾路にも、新しい時

子に目を凝らし孤独な日々を送
り、愛情の持ちこたない子に
隊に加つて丸の内署に検束、母
との再会をうながすこととな
り、涙にぬれる松夫を助けまし
た安子は、りう子の助けを待
たず、この日も飛田と旅立つた
りう子の姿は松夫の苦悩をど
んに押しつけてしまった、安子は母
としての自分をみつめ、松夫の
ために早急に解決しなければなら
ぬと考へ、信州の草原に安子
とりう子は語り合ひりう子の不

代の恩恵が押し寄せていた、
菅山家は鳥籠の本陣に、庄屋と
團扇の三役をかねる木曾路の
旧家であつた立派な吉原門(伊
藤信)の長男半蔵(滝沢修)は
効少のころから平田鉄風の國學
によつて育まれた理想主義の青年
であつた、浦賀、長崎に黒
船が来て……二十三年の半蔵は
結婚した、花嫁は團扇の本陣の
娘お民(小夜福子)十七才であ
つた

明け前
平 館
黒帯風
何時か午前
二時を打つ時
針の音が、ものうく響く、深い
眠りに落ちた九州は延焼の夜で
ある、うごんの屋敷をくぐつて
ふらふらと酔歩にたよりない男
が一人、それをじつと見つめる
黒い影が不気味に地に長い影を
曳いて立つていた、その翌朝、
町の人々は水門附近で道場を閉
く、柔道二段野々原清司(伊沢一
郎)が何者かの為に惨殺された
ことを知つた、野々原の死で東
京の練道場から親友の秋葉米一
郎(三田隆)が自分から望んで
延焼支部の練道場に派遣され
親友の死の報を聞きたい気持ち
が大きかつた、秋葉は和田時
で旅館経営の美しい娘八重(伏
見和子)とその父らしい二人に
会つた、彼は秋葉を一目見ると
時から好きになり、延焼について
渡り船を降りる時八重の顔色
が一瞬曇つたが、秋葉には不
審に思われ目を瞑る、そこ
には白い霧物に水色のはかま、
真黒な髪をした白背長身の青年
がじつと八重の動作に注意深
く眼をそらしているのに気がつ
いた、延焼支部に野々原の返
人川口天(藤田進)と名乗る
浮浪者に会い、そして秋葉は海
の見える野々原の墓地に天を
仰げて叫び、墓前に花をささ
げると、野々原の恋人お歌(



誘方燈
佐藤美都子(
杉葉子)小森
田みどり(沢村契子)染井し
げ子(八千草薫)の三人は行商
事務員、パチンコ屋とそれぞれ
働きたがら大学生として勉強を
続けていた、恋愛に失敗した美
都子を中心に三人で強き生き
て行こうと下高井戸に下宿して
いたが、つらいアルバイトの強
さや青春の憂うつを無言で囁ら
す時あつた、女学生時代の親
友登子(香川京子)の結婚宣言
会に招かれたみどりはその帰途
で切符をなくして困つていた
山形恒夫(池部良)と知り合い
になつたがその山形はしげ子
の婚約者で二人の許に苦まん
で飲んで下宿と嫌討をとりけ
て立去つて行つた、山形は近所
に住んでいる貧しい團扇屋の
いゝのんびりした人物である、
しげ子のアルバイトはパチンコ
屋であつた、不良があつた若旦那
清吉(大谷友右衛門)はしげ子
に云ひ寄つてしげ子に一滴の温
泉旅行誘ふのだつた、理性の
あるしげ子は断つてお断りとい
たが、プレゼントをもちつて来
たアノンの下は美都子やみ
どりの分も、種を三つ安心感
か受取つてしまつた、足りな
い分を時給を上げて美都子と山形
を招待して行つたならば、丁

大映が放つ地獄門
最も優れた国産色彩映画
大映初めての純天然色映画「
地獄門」(監督衣笠貞之助主
演長谷川一夫、京マチ子、山
形勲)はイーストマン・カラ
ー・システムによつたものだ
が大映の周到な準備と研究が
ものをいひ、色彩効果はテク
ニカラーやマクソフアカラーと
くらべても何らそん色のない
出来ばえを示した
最も優れた国産色彩映画の「
地獄門」を鑑みた人々は一様に
その美しさをたたえ、色彩技

世界館
第六十三編作時
竹本喜美太夫
つねに云はれたのがハツキリ
未だありありと
忘れさせない朝の風色
最う二度とお進いしよとい
心に決めた
草鞋もなくなる好女人
とかく浮世はこうしたもの
想い出される罪人

夜明け前
木曾路は
すべて山
の中である、農民たちはやせた
土地にがみついて暮らしてきて
いたが、木一本伐ればお上の
木を盗んだらとて首一つ落し
た、その木曾路にも、新しい時

誘方燈
佐藤美都子(
杉葉子)小森
田みどり(沢村契子)染井し
げ子(八千草薫)の三人は行商
事務員、パチンコ屋とそれぞれ
働きたがら大学生として勉強を
続けていた、恋愛に失敗した美
都子を中心に三人で強き生き
て行こうと下高井戸に下宿して
いたが、つらいアルバイトの強
さや青春の憂うつを無言で囁ら
す時あつた、女学生時代の親
友登子(香川京子)の結婚宣言
会に招かれたみどりはその帰途
で切符をなくして困つていた
山形恒夫(池部良)と知り合い
になつたがその山形はしげ子
の婚約者で二人の許に苦まん
で飲んで下宿と嫌討をとりけ
て立去つて行つた、山形は近所
に住んでいる貧しい團扇屋の
いゝのんびりした人物である、
しげ子のアルバイトはパチンコ
屋であつた、不良があつた若旦那
清吉(大谷友右衛門)はしげ子
に云ひ寄つてしげ子に一滴の温
泉旅行誘ふのだつた、理性の
あるしげ子は断つてお断りとい
たが、プレゼントをもちつて来
たアノンの下は美都子やみ
どりの分も、種を三つ安心感
か受取つてしまつた、足りな
い分を時給を上げて美都子と山形
を招待して行つたならば、丁

大映が放つ地獄門
最も優れた国産色彩映画
大映初めての純天然色映画「
地獄門」(監督衣笠貞之助主
演長谷川一夫、京マチ子、山
形勲)はイーストマン・カラ
ー・システムによつたものだ
が大映の周到な準備と研究が
ものをいひ、色彩効果はテク
ニカラーやマクソフアカラーと
くらべても何らそん色のない
出来ばえを示した
最も優れた国産色彩映画の「
地獄門」を鑑みた人々は一様に
その美しさをたたえ、色彩技

御引物用各種塗器類
製造販賣
豊富に取揃えてあります

御婚禮用家具一式
只今大特売中
あるが
平本支店

大映が放つ地獄門
最も優れた国産色彩映画
大映初めての純天然色映画「
地獄門」(監督衣笠貞之助主
演長谷川一夫、京マチ子、山
形勲)はイーストマン・カラ
ー・システムによつたものだ
が大映の周到な準備と研究が
ものをいひ、色彩効果はテク
ニカラーやマクソフアカラーと
くらべても何らそん色のない
出来ばえを示した
最も優れた国産色彩映画の「
地獄門」を鑑みた人々は一様に
その美しさをたたえ、色彩技

大黒屋
御見舞申し上げます
農家の皆様に冷害御見舞と
して大黒屋が全力を集中し
て御贈りする特別大奉仕品
を發表申し上げます
何卒御来店下さいませ