

中學柔剣道大會

上遠野中道勿来一中劍優勝

石城地区中学校柔剣道大會は十六日午前十時から平野道場で開かれた。豆選手たちが寒さに負けず日頃鍛えた技を逞いものが成績は次の通りだった。

◇柔道の部▽団体優勝上遠野中Aチーム(二)▽同中Bチーム(三)内郷二中、同平一中、▽個人一位佐藤一(二年)同山田長久(三年)二位山田恵一(二年)同石川憲志(二年)同作山勝也(三年)三位十文字清(一年)同佐藤健夫(二年)同立原昭男(三年)同入を抜いて三位に入賞した。

◇剣道の部▽団体優勝勿来一中、二位小笠原一中、三位勿来二中、同小笠原二中、▽個人一位水野良信(二年)同小野武(二年)同椎名隆男(二年)二位水野誠二(二年)同佐藤武(二年)同佐藤雄三(三年)同野添信(二年)同高萩茂雄(三年)同原久夫(一年)同遊佐あきら(二年)同武藤孝男(三年)本大会は一点集中一年助川純子さん(三)は剣道一年の部で四人を抜いて三位に入賞した。

暴力団狩り 常盤

一名逮捕、六名調べる

旧年末始まひかを警察署は、始めから市内の暴力団狩りを行って来たが、十七日までに警察署本部宇城四〇〇番署前四三三番地天坂本男三三を傷害の疑いで逮捕し、同市三國探検天正木敏三、他五名を連行並に傷害の疑いで任意取り調べた。

坂本は十四日の夜十一時に、

今晚のラジオ

- 八時 夜の歌(第一)
- 八時 子供ニュース
- 八時 一丁一番地
- 八時 新聞のしおり
- 八時 録音ニュース
- 八時 三つの歌
- 八時 お父さんお母さん
- 八時 私話
- 八時 ニュース解説
- 八時 連続劇「八幡船」
- 八時 街頭を歩くと
- 八時 街頭録音
- 八時 風流唱歌
- 八時 ラジオ雑談
- 八時 トレーの演説
- 八時 赤松の日記
- 八時 坊茶の日記
- 八時 音楽の小箱
- 八時 録音ニュース
- 八時 人情夜話
- 八時 シャン・フルン七演義会
- 八時 花形浪曲集

今晚の映画

- 八時 世界館 十八日迄 麗天
- 八時 大都会の午前四時
- 八時 おけろ
- 八時 東映劇場 十八日迄 麗天
- 八時 少年猿飛佐助
- 八時 一心大助
- 八時 女殺し油地獄
- 八時 口からまかせ
- 八時 女と男
- 八時 カレシヤの夜
- 八時 繁栄館 十七日迄 麗天
- 八時 底抜け西遊記 八日迄 麗天
- 八時 勝利の旗

健保卓球大会

昭和工業チーム大活躍

社会保健部所属の第四回健保卓球大会は十六日午前九時から平野道場で開かれたが、成績は次の通り。

◇準決勝 湯本品工一 昭和工業 相馬塩業二 一 湯本品川

◇決勝 相馬塩業二 一 湯本品川

◇三位決定戦 日星製作所三 一 昭和工業 女子二 昭和工業の平信用金庫の常務交通「混合ダブルス」準決勝

昭和工業A二 一 平信用金庫A

赤井で三棟全焼

一人焼け死ぬ 十六日早平市内で火災が発生、老人一人が焼け死ぬ。同日午後一時五十分ごろ同市赤井半野町一丁目二番地長谷川浅一さん(五十三)の住居から出火、折からの風で火はますます勢を盛らせた。浅一さんは逃げ遅れ、焼け死ぬ。また長谷川浅一さんは炭酸ガス消火器で火を消したが、母屋一棟十九坪と物置半坪を半焼。浅一の妻は約二十坪を焼いて同日十九日ごろ焼死した。

この火事で火元の長谷川浅一さんが中風で寝ていた浅一さんの父親浅次郎さん(八十八)は逃げ遅れて焼け死ぬ。また長谷川浅一さんは炭酸ガス消火器で火を消したが、母屋一棟十九坪と物置半坪を半焼。浅一の妻は約二十坪を焼いて同日十九日ごろ焼死した。

水名立替完

納者表彰四倉 四倉町水名立替所では来る二十三日(旧正月五日)午後一時から同所で水名立替金の完納者五十名の表彰式を挙げる。なお当日は記念

楽しくためになる1時間
2月18日~24日
カツパ パー太郎
ふしぎな 頭巾
東映封切長篇マンガ
TB ニュース
総天然色マンガ
大人30円 学生25円 小人20円
平文化ニュース
平市三十米通り TEL1850



TECHNIRAMA 総天然色
コロラドの朝焼けを血に染めて
固く抱き合つた宿命の兄弟

ユニバーサル 超特作
シエームス・スチユアート
オウティ・マーフィ
エレイン・スチュアート 主演

NIGHT PASSAGE
テクニラマ
(わが国に初めて紹介される鮮烈の映画)

現金に体を張れ (映・配)
スターリング・ヘイドン 主演
コーリン・グレイ
監督スタンリー・カブリック

スリルと迫力の
ギャンク映画
KILLING

完全暖房
18日より **ひかり座**

ケイリイ・クランド
デボラ・カー
CINEMASCOPE
美しいロマンスを夢みる
人に懐き生きる人
思い出し編を捧ぐ

めぐり逢い
シネマスコープ 総天然色

野性の血が男の意地が
血を呼び嵐を捲き起す
凄絶の死闘!!
パート・ランカスター
ロバート・ウォーカー

復讐の谷
総天然色

18日より **楽楽館**

吉例! 旧正月二日三日
大景品付舊正初売!
平市二丁目
吉田屋呉服店

御宮
と神具
橋本屋
TEL 649
TEL 1948

常 警 毎 日

発行所 東京 日新新聞社
社 址 東京都千代田区
電話 210
常 務 部 専 用 1,269
編 集 部 専 用

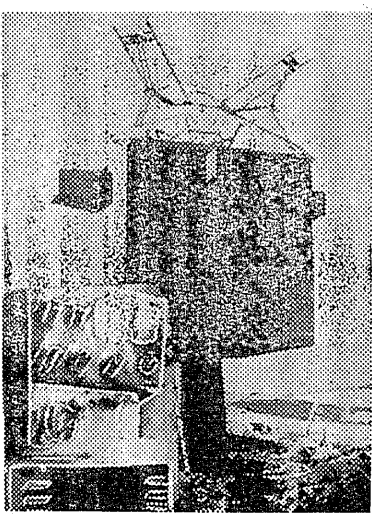
特集号

テレビ時代

街はアンテナの林

美しい画像にたな感嘆

石城地方の人達が待っていたテレビ放送は三月一日開始する。が開始を前に十三日水石山頂の平テレビ放送局受信施設が竣工したので午後八時から試験電波が送信され一般家庭でNHKのテレビが置かれるようになった。またNHKでは受信状態を良くするため東京方面に向けて全長六メートルのロング・アンテナ(空中線)の建設に取りかかった。このテレビ放送にともない平地方は仙台から東北地方のテレビ文化都市になりすべての家庭に新しい文化の光を送り込むわけ。一方各テレビ販売業者もテレビ受像機を販売し、またNHKでは三月一日の開始記念式を中心として演芸大会、テレビ演劇、カーニバルなど多様な催し物を開くことになっている。とくにテレビの買取り、見方、教育的価値をはじめ読者の読りかたを特筆してある。



山間部はまだ不せん明 電波発信まで 南は茨城北は富岡

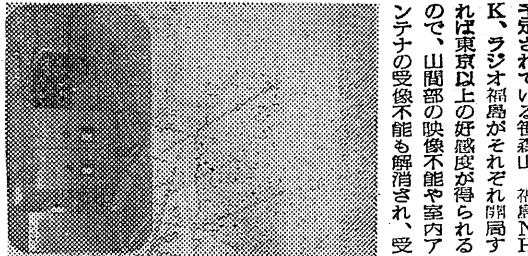
テレビ中継所設置についてNHKが国内試験地として選定、旧正月までに電波を出そうと最初昨年十二月二十五日を目標にして十一月八日の電波開始までに受信開始申請書を提出しようとして

だが、計画した五チャンネルが四チャンネルに縮減するなどの問題がからみ予定より遅れた。このためNHKでは五チャンネルの機械を四チャンネルに改造して郵政省から三月六日までの工事落成期限まで三月六日までの工事落成期限までテレビ放送局に手配免許交付を受け水石山頂三角点付近に東北電力が工費二百二十五万円で水石山頂までの線路施設、加地和組が建設、東北電力が設備と機器提供を請負い、送受信機を建設開始まで済ませた。

水石山頂中継所によるサトウ・エリア(視聴圏)をみるに南は茨城県、北は富岡まではかなり受信出来るが、川内地方の山間部は受信出来ない。

とみられている。受信効果は東京並み、県内では最高の受信効果である。現在は映像二十五キロであることから室内アンテナでの受信は困難で四チャンネル式のアンテナが必要となる。

しかしこれも三十四年度に完成が予定されている笹森山、福島NHK、ラジオ福島がそれぞれ別個すれば東京以上の好効果が得られるので、山間部の映像不能や室内アンテナの受信不能も解消され、受



水石山頂のNHK平テレビ放送局(無人局)と surrounding area.

平は無人放送局

水石山頂に完成

同はサテライト局(無人局)として東京方面に対する周辺の衛星局と向接し、中央局に対する衛星局である。これは中継放送局で直接水石山からテレビを放送するのではなく、東京や仙台の親局の電波を受けてこれを第四チャンネルに電波の種類をかえて放送するもの。テレビ電波はラジオ電波と違って「東京からの電波を受けるキャパシティ」という点に注意が必要。

自作テレビは安いが、いわれるが、これはやめたほうがいい。テレビは完全な測定器を備えたメーカーが調整しないと性能不良となる。また、ハンダ付の不潔部品などがあって一時的に正常に動作するが、時間が経つと故障する。このように、流し組のテレビは、正規のルートで販売しているのとは異なる。

「テレビ電波を受信するロボット送信アンテナ」

「大きな」現在売出されているテレビは七インチから二十四インチまでの大きさがあるが(インチ数は画面の対角線の長さを表す)画面があまり小さいと多量に見られ目が疲れ、また大きすぎるものは余程遠くでないと画面の質が悪く感じられる。価格は大きさに比例し、四六インチの広さなら六、七人の家族が楽しめる。十四インチが手頃といわれている。

「場所、距離」設置場所は直射日光の当たらない、温風や振動の少ない所を選ぶ。セツトの中の換気にも注意して換気口は必ず開


テレビの 百科辞典

「高さ」セツトの高さと見る人の距離はなるべく長く見ているように工夫する。見る人の目の中心と画面の中心とを同一高さにする。

「調節」メーカーにより調節箇所が多少違うが、當時使われていたテレビの好し悪しを判断するものはセツトの調節部分と関係がある。その他は画面が流れたり、傾いたりした時に調節するツミミスターボタンを調整する。

「映像」はつきりしない原因は調節が多少違うが、当時使われていたテレビの好し悪しを判断するものはセツトの調節部分と関係がある。その他は画面が流れたり、傾いたりした時に調節するツミミスターボタンを調整する。

「そのほか」ブラウン管の寿命は二年といわれているが、勿論それ以上でも多少劣化する程度で使えるが、取換時の費用をその他の修理費を考慮して毎月二百円位を積立てれば万全の策です。テレビの修理は電気料が二百円程度受領書が三田で、一流の演劇から野球、相撲などのスポーツ、音楽を聴き、教養を豊かにする。テレビ・セツトを手始めに掃除することから長持ちの秘訣です。また温風は乾燥物ですから、乾いた布で拭きとるようにし、ハタキではらうと、真鍮を切るおそれがあります。特にブラウン管は汚れやすく、目立ちますので手始めに拭くようにする。感情をこめて手入れすればセツトはいつも明るい光をもちます。




東芝

テレビセット

東芝商標株式会社・東京芝浦電気株式会社

スクリーンの美しさが
生命です



いつでも・どこでも・美しく・安定した
スクリーンを楽しめるキードAGC付!
2倍も明るく・2割も大きな映像を結ぶ
マツダブラウン管付!

東芝テレビセットは世界市場に於ても絶
対にひけをとらない一流テレビです

発売中の東芝テレビTシリーズは
日本最高の台数をお買い上げいただき
ました。只今Tシリーズの第3弾
としてI4E.C型を新発売御好評を
頂いております

「日本で最初の六十メートルロン
グ・アンテナ(空中線)」
て振動が非常に早く、性質は
光に似ている。テレビ電波の屈
折は光屈折と同様に直線であるが
光線の陰と同じく山の陰では電
波をキャッチできない。このた
めに平方部でテレビが見られる
ようにしよう。水石山にアン
テナを建設、東京から出された
第三チャンネルをキャッチ、第
四チャンネルをかえて送信する
チャンネルとはテレビ電波の種類
をあらわしたものである。ラジオの組合
はサイクルで変わるが、テレビは
電波の巾が広いのでチャンネルで
あらわす。水石山放送局は第四チ
ャンネルだが、これは一七〇一
七六メガサイクルの間をあらわし
ている。

「命がない」
自作テレビは安いが、いわれる
が、これはやめたほうがいい。テ
レビは完全な測定器を備えたメ
ーカーが調整しないと性能不良と
なる。また、ハンダ付の不潔部
品などがあって一時的に正常に
動作するが、時間が経つと故障
する。このように、流し組のテ
レビは、正規のルートで販売し
ているのとは異なる。

わが社の値段と性能 一流メーカーに聞く

各メーカー、テレビ機は秘策を練って売り込みかかっているが、一般家庭や学校にテレビを備えるにはどの程度の価格がかかるのか、メーカーから聞いてみる。

「東芝テレビ」特長は感度、安定度、鮮明度の三点がすべて完璧であるほかアンテナサービスが完全。▽十四インチタイプ、現定価三万七千五百円、使用真鍮管は十六球の外にケルマニウムタイプ二石使用、消費電力一九〇W、外形寸法巾四五、高さ四四、奥行四五センチ、重量は二七キロ。▽十四インチタイプ、現定価三万七千五百円、使用真鍮管は十六球の外にケルマニウムタイプ二石使用、消費電力一九〇W、外形寸法巾四五、高さ四四、奥行四五センチ、重量は二七キロ。▽十四インチタイプ、現定価三万七千五百円、使用真鍮管は十六球の外にケルマニウムタイプ二石使用、消費電力一九〇W、外形寸法巾四五、高さ四四、奥行四五センチ、重量は二七キロ。

「日立テレビ」特長は明るく、寿命の長いスタックアップ管付、迫力の強いハイファイ音、一年無償保証、証付の完全アンテナサービス。▽家庭用標準型、現定価七万七千五百円。▽角型、現定価八万九千五百円。▽球面フロントガラス使用、現定価九万九千五百円。▽十四インチタイプ、現定価七万七千五百円。▽十四インチタイプ、現定価七万七千五百円。▽十四インチタイプ、現定価七万七千五百円。

「シャープテレビ」いつも鮮明な映像と最高の音質を誇るという特長がある。▽世界で初めて完成した押ボタン式十四インチ超距離型、現定価七万三千円。▽月賦七万六千六百円。▽当社自備の新製品、前方スピーカー式十四インチ標準型、現定価六万六千五百円。▽月賦六万九千五百円。▽十四インチ超距離型、現定価八万六千五百円。▽月賦八万九千五百円。▽十四インチ超距離型、現定価八万六千五百円。▽月賦八万九千五百円。

「三菱テレビ」美しい映像、さらし音質、一年間の無償サービスの特長がある。▽十四インチ超距離型、現定価七万七千五百円。▽十四インチ超距離型、現定価七万七千五百円。▽十四インチ超距離型、現定価七万七千五百円。▽十四インチ超距離型、現定価七万七千五百円。▽十四インチ超距離型、現定価七万七千五百円。



「シャープテレビ」いつも鮮明な映像と最高の音質を誇るという特長がある。▽世界で初めて完成した押ボタン式十四インチ超距離型、現定価七万三千円。▽月賦七万六千六百円。▽当社自備の新製品、前方スピーカー式十四インチ標準型、現定価六万六千五百円。▽月賦六万九千五百円。▽十四インチ超距離型、現定価八万六千五百円。▽月賦八万九千五百円。▽十四インチ超距離型、現定価八万六千五百円。▽月賦八万九千五百円。

「日立テレビ」特長は明るく、寿命の長いスタックアップ管付、迫力の強いハイファイ音、一年無償保証、証付の完全アンテナサービス。▽家庭用標準型、現定価七万七千五百円。▽角型、現定価八万九千五百円。▽球面フロントガラス使用、現定価九万九千五百円。▽十四インチタイプ、現定価七万七千五百円。▽十四インチタイプ、現定価七万七千五百円。▽十四インチタイプ、現定価七万七千五百円。

「三菱テレビ」美しい映像、さらし音質、一年間の無償サービスの特長がある。▽十四インチ超距離型、現定価七万七千五百円。▽十四インチ超距離型、現定価七万七千五百円。▽十四インチ超距離型、現定価七万七千五百円。▽十四インチ超距離型、現定価七万七千五百円。▽十四インチ超距離型、現定価七万七千五百円。

「シャープテレビ」いつも鮮明な映像と最高の音質を誇るという特長がある。▽世界で初めて完成した押ボタン式十四インチ超距離型、現定価七万三千円。▽月賦七万六千六百円。▽当社自備の新製品、前方スピーカー式十四インチ標準型、現定価六万六千五百円。▽月賦六万九千五百円。▽十四インチ超距離型、現定価八万六千五百円。▽月賦八万九千五百円。▽十四インチ超距離型、現定価八万六千五百円。▽月賦八万九千五百円。

「日立テレビ」特長は明るく、寿命の長いスタックアップ管付、迫力の強いハイファイ音、一年無償保証、証付の完全アンテナサービス。▽家庭用標準型、現定価七万七千五百円。▽角型、現定価八万九千五百円。▽球面フロントガラス使用、現定価九万九千五百円。▽十四インチタイプ、現定価七万七千五百円。▽十四インチタイプ、現定価七万七千五百円。▽十四インチタイプ、現定価七万七千五百円。

部品混同は危険 国産に合わせ外国製

外国製は日本に比べて、二年で新しい形式と交換するのが常識とされているから、機械そのものも二三年の寿命に作られる部品なども粗雑なものが多いようだ。現在の国産テレビは技術的にも性能的にも外国製品に劣っていないのであるから、一流のメーカーのテレビを使おうとしたら、

水石山テレビ中継局完成

日立テレビ平サービステーション

諸橋合名会社

サービス・ステーション 電話九〇一番
諸橋合名会社 電話九・九九・九九番

Toshiba
東芝テレビ

岡田商店
株 式 会 社
平市才樋小路 TEL123

三菱全製品福島地区総元扱

東北電業(株)福島支店
平 駐 在 所
平市紺屋町一八 電話一八八七番

テレビは信頼の出来る

ナシヨナル
シャープ
東 芝

田村無線電機株式会社
製品を
平市一丁目 電話六三六番

華々しい売込み合戦

櫻の頃まで 二千五百台目標

水石山テレビ局開設と同時に各メーカーはつと平市に進出、売り込み合戦に街を騒がせてテレビブームにわきまをよせている。

昨年の暮ごろからホンダ、ヤマハ、スズキ、日立、東芝、三菱、シャープ、コロン、パイオニア、ビクターなど一流メーカーも販売出張所を設けて、家庭用テレビを宣伝文句に平市から石城の隅々まで売り込みとサービスに上昇線をたどり、競ってトップに上り詰めた。このままの売れゆきだとあと二年もすると五千台になるだろうと各メーカーの

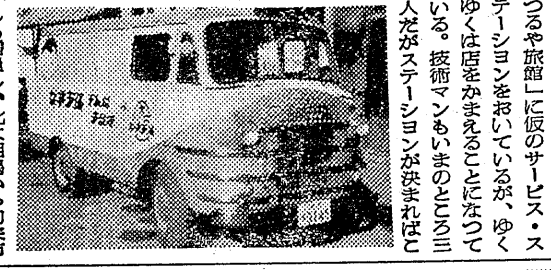
自社 製品 無料で修理

サービス・ステーション開設

テレビの華々しい売り込み合戦にともない販売後の修理サービスがもつとも注目されているが、各メーカーは直接修理サービスに乗り出すことになり、平市内にサービス・ステーションを開設した。各サービス・ステーションはそれぞれ機動力にもあわせて自社製品の修理は電話一本で修理班が持ちまき修理することになっている。

東芝は田町阿部常福と

ゼネラルは浜通り一帯の視聴者を狙って進出、現在平市二丁目一



追いつきは必至だ。いま平市にサービス・ステーションをもうけた東芝、日立、それにゼネラルも追いつく。

このほか三菱、シャープ、コロン、パイオニア、ビクターなど一流メーカーも販売出張所を設けて、家庭用テレビを宣伝文句に平市から石城の隅々まで売り込みとサービスに上昇線をたどり、競ってトップに上り詰めた。このままの売れゆきだとあと二年もすると五千台になるだろうと各メーカーの

れも約直し、北は福島から勿来市までを管轄にテレビ攻勢にうつる。このほか平に駐在所もつて修理など余計な金を使わずに充分な製品検査の上で出荷している。一流メーカーのテレビを選ぶのが無難。この頃のテレビは故障も少ないが、信用のある店から買えばアフター・サービスが確実、また一流メーカーは月賦販売力を入れているから、一寸研究すれば案外手軽にテレビを揃えられる。

日立は二丁目

日立テレビのサービス・ステーションは市四丁目一丁目に取り

教育効果

NHKテレビは特に児童向け番組に重点を置き、毎日六時十分から「子供の時間」を始め日曜日は連続ドラマ「よしまたごんちゃん」月曜日はスポーツの指導と歴史的解説、火曜日は連続メルヘット(影絵劇)水曜日はローカルでもユニース、木曜日は映画で「科学」「漫画」「金曜日は連続平野ヨシキリ」土曜日は「動物」「鳥獣」など多様な番組がある。このほかテレビの学校開放が日曜日にあり、各小中学校でテレビ

NHKテレビは特に児童向け番組に重点を置き、毎日六時十分から「子供の時間」を始め日曜日は連続ドラマ「よしまたごんちゃん」月曜日はスポーツの指導と歴史的解説、火曜日は連続メルヘット(影絵劇)水曜日はローカルでもユニース、木曜日は映画で「科学」「漫画」「金曜日は連続平野ヨシキリ」土曜日は「動物」「鳥獣」など多様な番組がある。このほかテレビの学校開放が日曜日にあり、各小中学校でテレビ

水石山テレビ中継局完成

テレビの御用命は 技術の店 アフターサービスを心ゆく迄面倒を見る テレビ・ラジオ・各社特約店 内山ラジオ店 磐城市本町 TEL487	磐城市役所 磐城市議会	テレビ 月賦 日掛 販売店 日立 東芝 三菱 特約店 小磯ラジオ店 磐城市中明神 TEL714
---	------------------------------	---

石城財務事務所	平 電 話 局
----------------	----------------

好間村役場	石城地方市町村協議會	株式会社 加地和組	東北電力株式會社 平營業所	平 市 役 所
--------------	-------------------	------------------	----------------------	----------------