

特集 内郷市

クリーニング 洗張・防水 小松崎 平船前 電話3343

米の売渡し 優良農家 平船前 電話3343

平船前 電話3343

文化・商工都市めざす

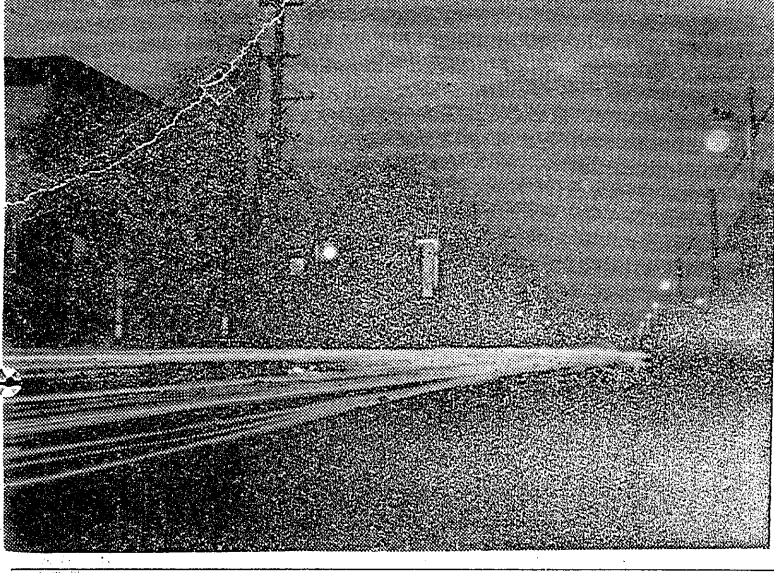
炭礦都市から急旋回 酪農促進と住宅街建設も

内郷市商店街は炭都から文化、商工都市へ大きく方向をかえようとしている。常磐炭の企業合理化によつて同市内の坑口が閉鎖され市外に移動するため、数年後には一塊の石炭も見られなくなる。この坑口閉鎖にもない炭礦住宅街の移転、総人口の二分の一を占める炭礦の従業者と家族が減少して人口上から市としての面目を失ふことになる。しかも、炭礦税の減少など炭礦からの収入面もとざされようとしており、同市はいま炭礦に依存しない都市建設に大きく踏み出した。以下は文化、商工都市の建設をめざす内郷市と同商工会のたくましく足どりをつけてみよう。

経営の若返り 商工会が本腰入れる

事故防止の十年計画 十周年を記念して

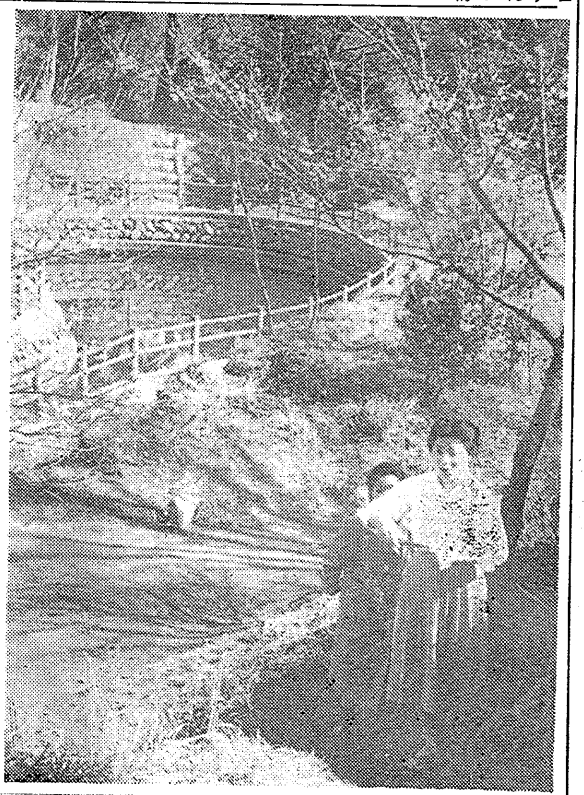
経営の若返り 商工会が本腰入れる 事故防止の十年計画 十周年を記念して



(写真) 内郷駅付近の六号国道の夜景

商工会を担う人々

- List of board members and staff of the Chamber of Commerce and Industry, including names like 大谷貞吉, 栗谷高伊, etc.



阿弥陀堂など 史跡、名勝も豊富

笑堂観音 観光宣伝に役

阿弥陀堂など 史跡、名勝も豊富 笑堂観音 観光宣伝に役

小山商会 福助シン・トヨタ織物機 河合ピアノ・オルガン

皇太子御成婚おめでとう

市長 沼田 一夫

内郷商工会 会員一同

Advertisement for various local businesses including 熊田豊次木炭店, 山崎敬道商店, 山口薬舗, etc.

長欠生徒の実態さぐる

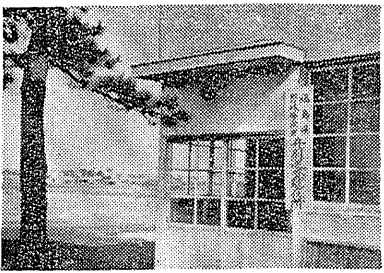
家庭不和、悪友などから 平署、貧困も大きな原因

長欠生徒は、二年前から増加の傾向を呈し、中学生の人数や女子生徒の増加の割合も、多岐にわたる原因を調査して、平署は長欠生徒の実態をさぐっている。平署は長欠生徒の増加傾向を調査し、原因をさぐる。長欠生徒の増加傾向を調査し、原因をさぐる。長欠生徒の増加傾向を調査し、原因をさぐる。

長欠生徒の増加傾向を調査し、原因をさぐる。長欠生徒の増加傾向を調査し、原因をさぐる。長欠生徒の増加傾向を調査し、原因をさぐる。

「これでもう安心」 介別に派出所新設

中津の警察署に、介別に派出所を新設し、地域に密着した治安維持を図る。中津の警察署に、介別に派出所を新設し、地域に密着した治安維持を図る。



炭鉱の災害減る 保安 落盤多く重傷者は急増

炭鉱の災害は減少傾向にあるが、落盤による重傷者は急増している。炭鉱の災害は減少傾向にあるが、落盤による重傷者は急増している。



大ダルマ飾る学校

小名高、縁起かつく校長。大ダルマを飾る学校。小名高、縁起かつく校長。大ダルマを飾る学校。

教育努力目標 平教研協

平教研協は、教育努力目標を設定し、教育の質を向上させる。平教研協は、教育努力目標を設定し、教育の質を向上させる。

教諭の家庭 訪問始まる

教諭の家庭訪問が始まる。教諭の家庭訪問が始まる。

案条反対の 署名運動

案条反対の署名運動。案条反対の署名運動。

平の有権者は 四万余名

平の有権者は四万余名。平の有権者は四万余名。

酒井さん養 老園に寄付

酒井さん養老園に寄付。酒井さん養老園に寄付。

カンパ甲中

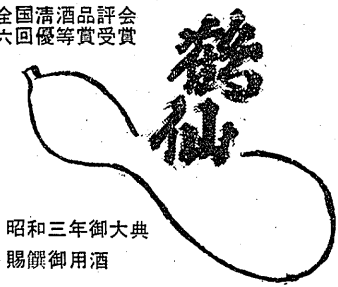
カンパ甲中。カンパ甲中。

春だ！桜だ！ さわやかなノドごし、この味、この気分 郷土の銘酒 鶴仙は



鶴仙 1.8リットル 490円

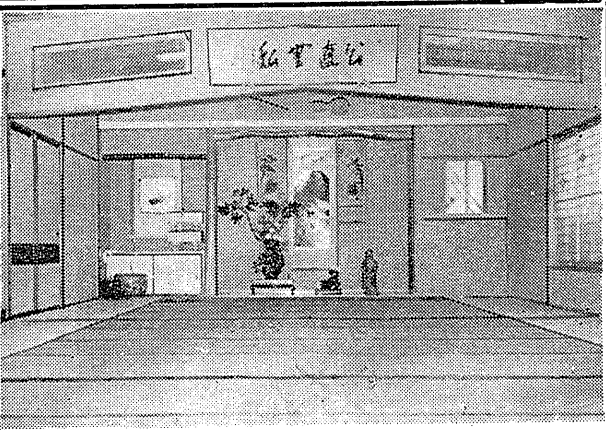
全国清酒品評会 六回優等賞受賞



昭和三年御大典 賜儀御用酒

松吉屋酒造場

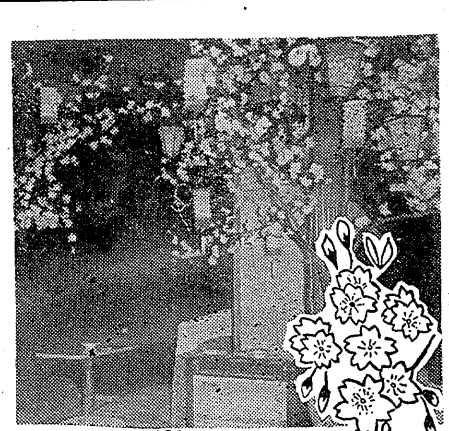
平市平願 電話2210番



御婚礼・御会合に 大広間を御利用下さい

旅館

よこ川 平市田町 電2282



さくら祭

カクテルをかたむけて 踊りながらお花見はいかが キヤバレー ラシオ 平市東邦銀行前 TEL4214

均質(ホモ)牛乳 ビタミン入 ホモ牛乳 コーヒーミルク ヨーグルトミルク

◆電話にてお申込み下さい 係員を必ずお話し下さい ◆配達迅速

四倉町協 農 四倉町新町 TEL164

御礼の心を こめた贈物 時計 眼鏡 万年筆 ラジオ

計 指 鏡 筆 ラ ジ オ

★時計の検査には ★電圧タイム グラフアー使用 平指定店加納店

山崎時計店 平市五丁目 九九一



23名の児童が犠牲

第一多い交通事故に対策

群馬県は新年度児童入園児童の通学路に十三名の児童が犠牲となり、交通事故の発生が深刻な問題となっている。県教育委員会では、この問題を解決するために、まず第一に交通事故の発生を減らすことに力を入れている。特に、第一多い交通事故に対策を講じている。これは、児童の交通安全意識を高めること、保護者の協力を得ること、そして、道路の整備を行うことなどである。また、児童の通学路に危険な箇所がある場合は、ガードレールを設置したり、道路を狭くしたりして、児童の安全を確保している。このように、群馬県は児童の交通安全を最優先事項として取り組んでいる。

学芸

楽しかった 小学校生活

二小 水野 静江

一年……六年間、小学校生活は楽しかった。毎朝、朝の挨拶から始まり、授業、休憩、そして放課後の遊び。友達と過ごす時間は、本当に楽しい。先生から教わったことも、今でも役に立っている。小学校生活は、私の人生で最も大切な思い出の一つである。

先生とお別れ

二小 斎藤 隆子

先生、お別れです。三年間、先生から教わったことは、本当にたくさんあります。先生のおかげで、私は成長することができました。先生、これからも頑張ります。先生、お元気でいてください。

社会

基本的人権の確立

大村 哲也

基本的人権の確立は、現代社会の基盤である。人権とは、人間として生まれながらに持っている権利のことである。基本的人権は、生命権、自由権、平等権などであり、これらは誰にも奪われるべきではない。基本的人権を確立することは、社会の発展と平和の基盤となる。したがって、基本的人権の確立を推進することは、現代社会の重要な課題である。

美しい風景の魅力

キムの最高の演技

映画「美しい風景」は、自然の美しさを描いた傑作である。主演のキムは、最高の演技で、自然の魅力を表現している。この映画は、観る者に癒しと感動をもたらす。美しい風景は、私たちの心を癒し、心を豊かにしてくれる。キムの演技は、まさに最高の演技である。

物語「モクさん」

モクさんの冒険は、面白くも哀しい。モクさんは、自分の力で世界を征服しようとする。しかし、その過程で多くの困難に直面する。モクさんの物語は、人間の弱さと強さを描いている。モクさんの冒険は、私たちの人生の縮図である。モクさんの物語は、私たちに多くの教訓をもたらしている。

NHK第1【今晩の放送】ラジオ福島

6:00	こどもの時間	6:30	チヨコラの童話
7:00	スポーツ便り	7:00	夕のコンサート
7:15	録音ニュース	7:15	録音ニュース
7:30	土曜の夜のおくりもの	7:30	花巻アワー
8:00		8:00	花形歌手歌う遊覧船
8:30		8:30	今週の歌謡ベストテン
9:00	ニュース解説	9:30	のど自慢コンクール
9:30	恒業独演会	9:30	時局歌謡ショー
10:00	噂の大河	10:05	連続演劇
10:40	ラジオ要聞	10:30	皇太子御結婚特別番組
11:00	今週の科学	11:05	時事解説
11:25	世界をつなぐ	11:50	夜の演劇

NHK第1【明日の放送】ラジオ福島

11:55	早起き鳥	13:00	朝の演劇
12:45	農業広報板	13:45	聖歌の時間
13:15	週間新聞論議	14:10	心のかた
14:00	今週のNHK	14:35	星家の手紙
14:45	きょうも元気	15:15	ぼんちと共
15:05	音楽の泉	15:35	スーパーメロディ
16:00	音楽をくらべ	16:10	ご質問いかが
16:40	お話のうた	16:40	ぼくらの歌
17:15	子供のための話	17:30	ぼくらの歌
18:00	声くらべ	18:00	歌のゲーム
18:30	声くらべ	18:00	歌の演劇
19:00	声くらべ	18:30	ルーテル・アワー

観光、商店街の発展に

常 盛り沢山の計画

本市は、観光と商店街の発展を促進するために、盛り沢山の計画を立てている。この計画には、観光客の誘致、商店街の活性化、そして、市民の生活の向上が含まれている。具体的には、観光客の誘致のために、観光客向けのサービスを提供し、商店街の活性化のために、商店街の清掃や、商店街のイベントを開催する。また、市民の生活の向上のために、市民向けのサービスを提供する。このように、本市は観光と商店街の発展を促進するために、盛り沢山の計画を立てている。

学校の新改築

校内の設備も充実

本市は、教育文化の一環として、学校の新改築を進めている。この新改築には、校内の設備も充実している。具体的には、最新の教材や、最新の設備を導入し、校内の環境を整える。また、校内の設備も充実している。具体的には、最新の教材や、最新の設備を導入し、校内の環境を整える。このように、本市は教育文化の一環として、学校の新改築を進めている。

人口所得一人当たりは

本市は、人口所得一人当たりは、全国平均を上回っている。これは、本市の経済の発展と、市民の生活の向上を示している。また、本市は、人口所得一人当たりは、全国平均を上回っている。これは、本市の経済の発展と、市民の生活の向上を示している。

教育文化一環として

本市は、教育文化の一環として、学校の新改築を進めている。この新改築には、校内の設備も充実している。具体的には、最新の教材や、最新の設備を導入し、校内の環境を整える。また、校内の設備も充実している。具体的には、最新の教材や、最新の設備を導入し、校内の環境を整える。このように、本市は教育文化の一環として、学校の新改築を進めている。

人口所得一人当たりは

本市は、人口所得一人当たりは、全国平均を上回っている。これは、本市の経済の発展と、市民の生活の向上を示している。また、本市は、人口所得一人当たりは、全国平均を上回っている。これは、本市の経済の発展と、市民の生活の向上を示している。

教育文化一環として

本市は、教育文化の一環として、学校の新改築を進めている。この新改築には、校内の設備も充実している。具体的には、最新の教材や、最新の設備を導入し、校内の環境を整える。また、校内の設備も充実している。具体的には、最新の教材や、最新の設備を導入し、校内の環境を整える。このように、本市は教育文化の一環として、学校の新改築を進めている。

人口所得一人当たりは

本市は、人口所得一人当たりは、全国平均を上回っている。これは、本市の経済の発展と、市民の生活の向上を示している。また、本市は、人口所得一人当たりは、全国平均を上回っている。これは、本市の経済の発展と、市民の生活の向上を示している。

教育文化一環として

本市は、教育文化の一環として、学校の新改築を進めている。この新改築には、校内の設備も充実している。具体的には、最新の教材や、最新の設備を導入し、校内の環境を整える。また、校内の設備も充実している。具体的には、最新の教材や、最新の設備を導入し、校内の環境を整える。このように、本市は教育文化の一環として、学校の新改築を進めている。

人口所得一人当たりは

本市は、人口所得一人当たりは、全国平均を上回っている。これは、本市の経済の発展と、市民の生活の向上を示している。また、本市は、人口所得一人当たりは、全国平均を上回っている。これは、本市の経済の発展と、市民の生活の向上を示している。

教育文化一環として

本市は、教育文化の一環として、学校の新改築を進めている。この新改築には、校内の設備も充実している。具体的には、最新の教材や、最新の設備を導入し、校内の環境を整える。また、校内の設備も充実している。具体的には、最新の教材や、最新の設備を導入し、校内の環境を整える。このように、本市は教育文化の一環として、学校の新改築を進めている。



NHK第1【今晩の放送】ラジオ福島

6:00	こどもの時間	6:30	チヨコラの童話
7:00	スポーツ便り	7:00	夕のコンサート
7:15	録音ニュース	7:15	録音ニュース
7:30	土曜の夜のおくりもの	7:30	花巻アワー
8:00		8:00	花形歌手歌う遊覧船
8:30		8:30	今週の歌謡ベストテン
9:00	ニュース解説	9:30	のど自慢コンクール
9:30	恒業独演会	9:30	時局歌謡ショー
10:00	噂の大河	10:05	連続演劇
10:40	ラジオ要聞	10:30	皇太子御結婚特別番組
11:00	今週の科学	11:05	時事解説
11:25	世界をつなぐ	11:50	夜の演劇

NHK第1【明日の放送】ラジオ福島

11:55	早起き鳥	13:00	朝の演劇
12:45	農業広報板	13:45	聖歌の時間
13:15	週間新聞論議	14:10	心のかた
14:00	今週のNHK	14:35	星家の手紙
14:45	きょうも元気	15:15	ぼんちと共
15:05	音楽の泉	15:35	スーパーメロディ
16:00	音楽をくらべ	16:10	ご質問いかが
16:40	お話のうた	16:40	ぼくらの歌
17:15	子供のための話	17:30	ぼくらの歌
18:00	声くらべ	18:00	歌のゲーム
18:30	声くらべ	18:00	歌の演劇
19:00	声くらべ	18:30	ルーテル・アワー

観光、商店街の発展に

常 盛り沢山の計画

本市は、観光と商店街の発展を促進するために、盛り沢山の計画を立てている。この計画には、観光客の誘致、商店街の活性化、そして、市民の生活の向上が含まれている。具体的には、観光客の誘致のために、観光客向けのサービスを提供し、商店街の活性化のために、商店街の清掃や、商店街のイベントを開催する。また、市民の生活の向上のために、市民向けのサービスを提供する。このように、本市は観光と商店街の発展を促進するために、盛り沢山の計画を立てている。

学校の新改築

校内の設備も充実

本市は、教育文化の一環として、学校の新改築を進めている。この新改築には、校内の設備も充実している。具体的には、最新の教材や、最新の設備を導入し、校内の環境を整える。また、校内の設備も充実している。具体的には、最新の教材や、最新の設備を導入し、校内の環境を整える。このように、本市は教育文化の一環として、学校の新改築を進めている。

人口所得一人当たりは

本市は、人口所得一人当たりは、全国平均を上回っている。これは、本市の経済の発展と、市民の生活の向上を示している。また、本市は、人口所得一人当たりは、全国平均を上回っている。これは、本市の経済の発展と、市民の生活の向上を示している。

教育文化一環として

本市は、教育文化の一環として、学校の新改築を進めている。この新改築には、校内の設備も充実している。具体的には、最新の教材や、最新の設備を導入し、校内の環境を整える。また、校内の設備も充実している。具体的には、最新の教材や、最新の設備を導入し、校内の環境を整える。このように、本市は教育文化の一環として、学校の新改築を進めている。

人口所得一人当たりは

本市は、人口所得一人当たりは、全国平均を上回っている。これは、本市の経済の発展と、市民の生活の向上を示している。また、本市は、人口所得一人当たりは、全国平均を上回っている。これは、本市の経済の発展と、市民の生活の向上を示している。

教育文化一環として

本市は、教育文化の一環として、学校の新改築を進めている。この新改築には、校内の設備も充実している。具体的には、最新の教材や、最新の設備を導入し、校内の環境を整える。また、校内の設備も充実している。具体的には、最新の教材や、最新の設備を導入し、校内の環境を整える。このように、本市は教育文化の一環として、学校の新改築を進めている。

人口所得一人当たりは

本市は、人口所得一人当たりは、全国平均を上回っている。これは、本市の経済の発展と、市民の生活の向上を示している。また、本市は、人口所得一人当たりは、全国平均を上回っている。これは、本市の経済の発展と、市民の生活の向上を示している。

教育文化一環として

本市は、教育文化の一環として、学校の新改築を進めている。この新改築には、校内の設備も充実している。具体的には、最新の教材や、最新の設備を導入し、校内の環境を整える。また、校内の設備も充実している。具体的には、最新の教材や、最新の設備を導入し、校内の環境を整える。このように、本市は教育文化の一環として、学校の新改築を進めている。

人口所得一人当たりは

本市は、人口所得一人当たりは、全国平均を上回っている。これは、本市の経済の発展と、市民の生活の向上を示している。また、本市は、人口所得一人当たりは、全国平均を上回っている。これは、本市の経済の発展と、市民の生活の向上を示している。

あみちん

酒蔵

市原商店

平市三丁目平和通り

文具のナカノ

丈夫で 文部省教育用品 はきよい

セカイチヨロ運動靴

流行ビニール靴 紳士 婦人 子供

平市 三友ゴム 株式会社 鶴岡町

登録 商標

使って安心な

高性能を誇る

アツマ石油コンロ

責任保証

KI-3丸型

調節自由自在

優美 堅牢

市原商店

平市紺屋町 電 2244

大谷石上

平五 電 〇六六

中華の味一番

平五 電 〇六六

尼子

まろやか

会津代表清酒

シユク セイ

丸伊酒店 捌

河野合名会社吟醸

会津若松市

平四 丁 目 四 四 八 七

プロパンガス

大賣出し中

此の好機に御台所の改善を是非おすすめてください。

取付はお安く大勉強致します。是非是非御相談を!!

日本石油株式会社特約店

株式会社 関町商店 植田支店

勿来出張所

電話 (植田) 二六番

勿来出張所 電話 二六番

電話 一六七番