

東北商工時報

毎月三回一日十日廿日發行
 編輯兼發行 高木喜代治
 印刷所 東北商工時報社
 發行所 昭和活版所
 廣告料 一行金五十錢
 一部金五錢 一ヶ月十錢
 一少年郵稅共一圓廿錢

處女雪の

天地は拓けて

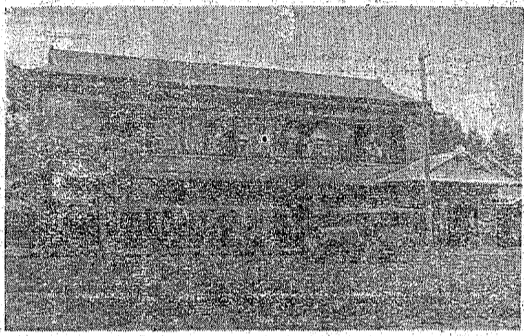
山の湯! 遊子の

雪の山! 胸は躍る

沼尻 中の澤温泉



東北本線郡山驛より磐越西線に乗り替へて僅かに一時間雪の磐梯勇姿を千古の静寂な碧水に浮べる邊に川桁驛がある。此處より耶麻軌道に交替へて磐梯と安達太郎山との凡地を走る事四十分沼尻の温泉郷に着く。沼尻温泉は中ノ澤、沼尻、横向、の三湯に分れ海拔三千尺の高地に散在し温泉に佳し、キャンピングに良し、スキーに佳し大気爽やかな理想的温泉郷である有名な沼尻スキー場は去る大正八年早大山岳部の手によつて創始されたスキー場である。總面積は二萬坪にわたりこれを形上初歩練習コース普通練習コース及レースコースの三つに別れ、面積の廣大なる事あらゆるコースを網羅してある事は沼尻スキー場の最大特色である。



(朝日屋旅館)

休憩所やシャングツエの設備も整つて居り雪は紛雪で相當堅く一月上旬より二月下旬までは平均四尺の積雪あり、滑れる期間は十二月より三月末までである。宿舎は何れもスキー場へは極めて至便であり中にも朝日屋旅館、西村屋旅館は準備萬端を整へて早くもスキーヤーの來場を待つ有様である、又耶麻軌道部が本年新設せられた沼尻スキー場は理想的なジャンプ臺を設けたがジャンプ台高さ二米半幅八米、アグローチ七十四米半、ランディング百十二米、ゴール外百米で此の外、高さ二十米の鐵骨審判臺あり又電氣捲揚機裝置の指導標は近々落成の運びに至り東北一のスキー場として今こそ冬の王者の來るを待つて居る。銀盤の上に花と咲く人々の悦びよ……ウインタースポーツの天地はかがやかし拓けてある

沼尻スキー小唄

雪降りや都六つの花見は

スキーでする

雪の沼尻

お湯の中

雪のお山の

可愛いスキーマンの

送りませうか

せめて湯川の

橋までも

ドッコイショ

ドッコイショ

ドッコイショ

ドッコイショ

ドッコイショ

ドッコイショ

ドッコイショ

ドッコイショ

ドッコイショ

ドッコイショ

ドッコイショ

ドッコイショ

何れも内湯の設備あり

小名濱地元寄附問題

地元會社縣當局

歩み寄るか?

小名濱商港修築費地元負擔金二十二萬五千圓について八月鈴木町長外二名が上京各炭礦本社を訪問して諒解を求めたが、炭礦側としても商港完成後は却つて石炭其他の逆輸入が行はれるものと云ふので躊躇してゐる始末であつたが此の度小野前縣議は鈴木代議士と共に淺野翁の百萬圓寄附問題をもとに觀られてゐる。



工業月報

現内閣は時局匡救豫算の下に農村救済に少からぬ努力を拂つて居るのであるが其の得る處は果たして幾何

八面觀

飯坂町會議員諸氏に告ぐ
 飯坂町の第一の事業として町内各道路の改修浴場施設の完備下水の浚せつを圖り各自の小感情を捨て町政の發達に赤誠を致すべく盡力せられん事を希ふ。
 ▼大體政治家なんて一定の職業もないくせに選良だなんだと吐かしてノサバルに至つては沙汰の限りだ関や金で幅が利くと思ふて悪い

勿論不動産資金化や各種の土木事業低資融通のみに農村の起死再生を望むもの無理なるは云ふまでもないが最近の爲替安に伴ふ物價高は益々農村を苦しめて追込みつゝあることは看過出来ぬ。昨今の農産物價に比べて異常な肥料價格の奔騰はまさに農民を七首を擡するものと云ふて良し。米穀統制に稍熱意を示事すると地獄に落ちるぞ。
 ▼十網附近で女の尻を追ふ不良團を檢舉しては如何ですか然もなれば風紀問題はかり矢金敷く云ふても何もならん。
 ▼飯坂町の某温泉旅館附近から毎朝五時半頃から白首の幽霊が出る話
 ▼飯坂の某政治ゴロは立派な事を口にして居るが自分の裏面を見よ。
 ▼昔から醫者と坊主といふ話があるが近頃のやぶ位い根性の卑しい甚だ怪氣な看せる政府は肥料の統制かそれと不可分の或はその前提として焦眉の急務であることに留意すべきである
 複雑なる日支間の係争が直接利害關係のなきものゝ間に容易に諒解されるものとは思はないが、聯盟加入國はその唯一の虎の巻とするリットン報告書とこれに對する帝國政府の意見書とは深甚なる注意の下に仔細兩者を合せ見れば日本の取つた行動の妥當公正なものであること、日支兩國間の關係が西歐諸國の國際關係に比して更に微妙なる特殊状態にあることが自ら會得された筈である。支那の無秩序状態はブリアンの名言「支那とは何ぞや」を今日に於いても猶ほ且つ想起するに十分の價值がある事件の性質を正確に知らずして徒らに卓上の空論を以つて律せんとすることの危険なるはいふまでもない今後大國側が如何なる方法によつて此の間に處せんとするか優劣不測の態度に終始するに於いては混亂は免れ得ないであらう。

板を揚げて陰口を叩いて喜んで居る。やぶが居るには飽れるよ。
 ▼世界中で丁抹が一番砂糖を使ふさうだ其國の女中さんは屹度大びらで砂糖をなめるでせうあまい男は行き賜い。
 ▼不景氣の爲めか茶屋女の發展振りには驚くよアンコロが五十錢均一の大賣出しだもの。
 ▼毎日泣きの涙で居る藝妓裙が飯坂町に居る少しは慰めておやりよ平町人。

飯坂温泉紹介

古川生

飯坂温泉は全國に於ける著名温泉として年々拾萬余の浴客を收容し、股脈を極めてある。我飯坂温泉は福島市より西北約二里、東北本線伊達驛より三十丁福島より電車自動車にて二十分、伊達驛より十五分にて到着すると云ふ至極交通の便利な地點にあり而して飯坂温泉は戸數千五百戸、人口五千八百尙ほ同温泉と摺上川の清流を隔て、相對する湯野温泉は戸數七百戸、人口千五百兩温泉を合すれば人口一萬余に達せんとする大温泉場である。殊に同温泉は風光の絶佳なるは容易に筆舌に盡し能はざる程で温泉町の西北は緑滴る如き山岳を背景にし東南一帯は果てし盡きざる平野にして、更に西南遙かに吾妻小富士の秀峰を眺め、摺上川の清流に臨める高崖の地にありて空氣新鮮なると、各旅舎の樓上よりの眺望とは天與の設備にして蘇塔婆の所謂山間の明月と江上の清風とは客の恣に取るに任せ、殊に夜間の四層或は五層各旅館より摺上川に流るゝ光は突然パノラマの如く我飯坂

- つゝあり次號から角屋花水館、ますや、各旅館を紹介せん。
- 飯坂温泉旅館案内
- 角屋 電話一三三番
 - 花水館 電話一三三番
 - 泉洲閣 電話九、二一九番
 - 小瀧 電話二二八番
 - 赤川屋 電話一〇〇番
 - 若喜 電話四八番
 - 田丸屋 電話一七二番
 - 萬人風呂 電話二二三番
 - 天王寺温泉 電話二二三番
 - 立花屋旅館 電話一四五番
 - 藝妓家 春日家 電話二二番
 - 橋本館 電話二二番
 - 湯野屋 電話五一番
 - 泉屋本店 電話三七番

名湯

花園鑛泉

神経系統胃腸に靈妙

町倉棚郡川白

湯現權

料旅 理館

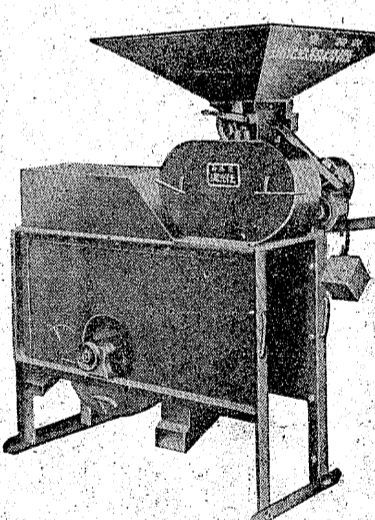
瑞光式粉摺機

福島縣平町七丁目四二一

正金商會

芳賀沼源太郎

電話三九〇番



支局開設

信夫郡飯坂町十綱十一

本社顧問 古川浩民

- 前野屋 電話三六、一三六番
- 東館 電話一四八番
- 龜屋 電話一三五、二六〇
- 信夫屋 電話一三七番
- 稻荷屋 電話一三五、二六〇
- 藝妓家 龜の江 電話三九、一〇六番
- 新松葉 電話一六一番

美人のサービス

自信アル料理

電話四六三番

平町南町

一エフカ

スイダラパ



和洋銅鐵金物問屋

石城郡平町新川町通り

釜屋商店

磐城平町五丁目 電話九番 九九番

東京振替貯金口座一〇九五六番

薄利多賣ノ親玉

家具製造 月賦販賣仕り候

筆筒雜貨

いとろ家具店

清水正宗 清水屋本店

清界世

小名濱町中島通り 電話六番

ヨウモダン!

斷然三三年型ナ

ドコの

新調たい

コレハレイの

ソレ正札堂

品は豊富で撰取り見取り

時代をリードするこのスタイル

電話三六

