

縣社茗野神社

改築に着手

來春二月落成の豫定

縣社茗野神社は常盤線浪江寺社來曆曰、標葉郡一座、驛にて下車乗合自動車の便野神社請戸濱今貴船と稱すをかり東南約一里半二十分社人鈴木志摩守にて双葉郡請戸村大守請戸貴船縁記曰く養老年中神守東向參拾八番に着くと云女浮渡の海岸に出現阿部とふ至極便利な地にある祭社云ふものを去らんとす新は關於迦神、五十猛禰大屋潮渡彦夫婦者叱して島中に津姫神、狐津姫神、を祀り安鎮す愛を、野と云ふ其後元正天皇養老年中に社殿創設せり、野の嶋海となる祠を此所に移す明應人皇十二代景行天皇御宇日元年十二月中旬標葉家没落本武尊が東夷征伐の節當地して相馬家に屬す。を經營する老松を眺め村石是迄三郡の内(標葉行万老に訪ひ給ふ答へて曰く伊宇多三郡)延喜式神名帳出會神社なり即使大伴武日連たり

祭をせり。桓武天皇延曆二〇東標葉記曰、標葉四郎十年將軍坂上田村麿東夷征隆義左右大夫と號す法名昌伐の勅命を奉じて高野郡矢信後白河院の御宇に當り保田河村星筒城に住む大嶽根元年中標葉一郡を領して請に向ふ賊勢猖厥にして容易戸の御館に移す時浮渡大に降らず轉じて標葉郡浮渡明神御神体は女神なり當家至り當祇に於て戰捷を祈願の氏神と敬ひ奉る神領を寄し沼川に進撃す賊首三隣に附して當社同鈴木氏を一郡亡す勝尊丸(一名赤頭四郎)の社家の頭領とし別當職に盡く減す報養を爲し社殿を任じ古老傳云往昔此大明神立派にし神社佛寺を多く創(貴船と稱すること近代なり)新羅國より浮渡の小島後三百五十六年經たり人皇七十七代後白河院御宇保元神として尊敬し奉る故に神年中標葉左京大夫平朝臣隆殿向之を立派にす年を経る義標葉一郡を領し御館を浮渡へ移り以來當社を家の氏神として泰崇し寄附により社領社殿を立派にし社司鈴木氏をして一郡の社家棟梁と爲す今日の、野神社なり

野神社は明治四年四月郷厚い、此の附近に請戸の海社加列。大正七年三月神饌水浴場がある請戸の濱は常供進。大正十三年二月十八日縣社加列せり。警海岸線に於ける著名浴場として縣下に周知され年々神社の境内地は壹千九百九拾拾餘の浴容を收容し殿坪で與殿三坪拜殿十八坪な賑を極めてゐる。

り氏子が五百七戸で崇敬者今回請戸村、野神社改築に壹千五百參拾五戸であり尙就いて双葉相馬石城三郡よ古額二面(藤原行成御書)扁額一(千受)總工費約一萬圓内外に家出雲國造尊福書)扁額一(千受)總工費約一萬圓内外に(從一位勳一等侯爵佐々木因に總請負は平町研町佐々高行書)社號標名(陸軍大木喜平で約六千圓位である將從二位勳一等男爵立花小と材料は主に檜樺等を用ふ野神社は魚業家の信仰豫定である。

簡易保險

加入者に告ぐ

原町郵便局長

岩崎清氏

先般簡易保險料受入手續ますから御不審の點は其の取扱當務者の過失に基因し旨申出て一人の不平等なき甚だし遅延したるものある様御取計を切に御願申上げ各各位は勿論一般の人々に對して不安を興へた事は監督者として誠に申譯有りませ

因に原町郵便局區内簡易生命保險の成績は左の如し

當局契約數現在三一九二件

昭和八年度の加入者純増加數割合は縣下第三位の好成绩當局の保險加入獎勵活動に一段の御聲を興へられ以て本年度中今より五〇〇件の加入者數を得て縣下第一位の純増加局たる榮冠を得せしめられん事を千萬希望に不堪と。

暑中御伺

小川洋服店
平田町停車場通り

魚敬
田中敬吉
電話六一七番

白石醫院
平鎌田町

福山の靴!
製造販賣
福山靴店
平町二丁目

- | | | | | | | |
|---------------|------------|--------------|---------------------|-------------|-----------------|----------------|
| 大和田安太郎
四倉町 | 江口清
四倉町 | 小室萬五郎
四倉町 | 木村醫院
木村守江
四倉町 | 柏屋旅館
四倉町 | 愛川軍治
大浦村消防組頭 | 渡邊周平
大浦村會議員 |
| 石川倉吉 | 猪狩清三郎 | 柳井己之藏 | 強口次郎 | 根本六郎 | 菜花重勝 | 谷平理治 |
| 猪狩清三郎 | 佐藤晴一 | 猪狩昇平 | 飯島章治 | 谷平熊治 | | |

會津柳津

虚空藏尊參拜

附近名勝

遊覽團體募集

期日 昭和九年拾月六日、七日、八日
舊曆 八月廿八、廿九、卅日

會費 一金拾壹圓五拾錢也
但往復旅費自動車賃(宿泊料共)
虚空藏尊參拜料(中食付共)

◎募集締切 十月二日限り

申込の際には内金として壹圓五拾錢拂込の事
柳津虚空藏尊は日本三虚空藏尊の一にして還境亦風光明媚幽の聖域心神自ら清淨ならしむ

遊覽名勝地

若松城 天下の名城にして史蹟に富む
飯盛山 悲憤の涙滋き白虎隊の墳墓あり
又戰跡多し

東山 日本名湯の一にして山紫水明の勝地
温泉 地全山の紅葉は他に比類なき絶景

行程

十月六日 午前九時半驛集合全十一時十八分
平驛發車當日柳津町一宿

七日 柳津虚空藏尊朝護摩執行 當日若松城參觀中食自動車にて白虎隊廻り東山温泉一泊

八日 東山温泉出發 若松聯隊參觀 若松市内見物列車内中食 午後六時二十五分平驛着散會

平町字一丁目三十一番地

申込所 東北商工時報社
後援 昭和活版所

不況をはね返す

「協調團結」の威力

相馬郡大甕村

一般的な經濟恐慌と昨年教育を主とする教育の進捗しつゝあり。の凶作に重なる不況の強襲を環境の事情に適合させるに打ちひしがれた農村に、事要點なりと専ら教育に經濟的に黒こげとな焦土の意を注ぎ學徒を奨励し思想中にも、すく／＼と大空の善導の向上を計る等教育伸び行く緑の村はある海原機關も亦設備を整ひ愈々内の縁に溶け込むその雄大な容の充實完成を期し以て學自然を背景とする相馬郡校は農村のために〇形化を大甕村がそれだ。

衛生

農村は都會よりも比較的多数の疾病者が出す事鑑特みに衛生に注意し向一層強健者たらしめ、衛生施行完備せり。

土木

昨年度に於ける主なるものは村道葺、櫻井線村道、萱原町線村道折戸、小木を修了、災害復舊橋梁工事、大甕地内橋、小濱地内雁柄橋、丸山橋、野馬橋江井

納税施設

納税成績進歩に就ては其の方策一二にして止まされ共一二組合の活動を促進するに於て中多年優良の成績を繼續する堤谷組合は依然として好成績を挙げ下江井及濱組合亦之れに劣らざる努力を示しつづつあるは他の模範となり成績向上を計りつゝあり是の如き納税の自覚と部落有志の指導と援助の宣しき今日では租税の滞りなき村である村民協力に雁柄橋、丸山橋、野馬橋江井よつて更生した爲である。

人格識見

共に具備せる

現村長 今野義意氏

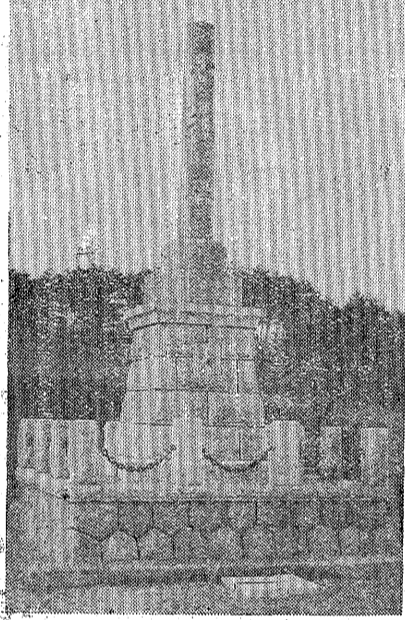
着實誠意克く村務萬端の奨励與業發〇に貢献せる事樞機を司り教育事業の完備一々枚舉限り無く勤〇力行を促がし徴税衛生の改善風村長として知られてゐる彼紀〇善化を計り非凡なる才の大きな体を何時もの床屋腕は衆望の歸する所となるの古椅子に恭然自若として一村を及肩に荷し常に地熱心に村政を見てゐる模範方のため私心慾なく殖産を村長として聲望隆々たり。

地方の開發に努力せる

助役伏見清身氏は責任〇良篤實内に在つては公共の事に盡し出で、は地方産業の開發に努め其天與の英才を發揮し其篤行の事績特筆す可きものあり、収入役木幡春治氏も稀れに見る熱心家であり地方の大事に對しては一身の利達を犠牲にす果斷力を有し刻苦精勵克く今日の太甕村をなすに至れり、兩者相俟つて良く村長を補佐し村治の萬全を期し今や其の一舉一動息を絶せ熱心忠實見る者驚嘆せざるなし

盛大なる建□式を舉行された

大〇村の忠魂碑



(碑魂忠の村甕大)

相馬郡大甕村役場當局を久へに勇士の忠魂を頌慰す初め村民全体が擧つて誠忠べく工費八百十圓入夫は實之士の威徳を崇敬し後世永に二千餘人の奉仕の工事努

大〇村信用組合成立

將來待望する相馬郡大甕村は農村經濟の内容充實に精進しつゝあ

暑中御伺

- | | | |
|--------|------------|------|
| 相馬郡大〇村 | 村長 今野義意 | 全 |
| | 助役 伏見清身 | 全 |
| | 収入役 木幡春治 | 全 |
| | 小學校長 佐々木清人 | 全 |
| | 村議員(順不同) | 全 |
| 阿部 | 阿部 清 | 第一區長 |
| 山本 | 山本 吉藏 | 第二區長 |
| 原田 | 原田 宗之助 | 第三區長 |
| 高田 | 高田 喜代治 | 第四區長 |
| 林市 | 林市 太郎 | 第五區長 |
| 瀨川 | 瀨川 久太郎 | 第六區長 |
| 青田 | 青田 廣利 | 第七區長 |
| 鶴田 | 鶴田 辰三郎 | 第八區長 |
| 小澤 | 小澤 松治 | 第九區長 |
| 木幡 | 木幡 久助 | 第十區長 |
| 愛原 | 愛原 藤太郎 | 第一區長 |
| 瀨川 | 瀨川 彦次郎 | 第二區長 |
| 組合長 | 佐々木勇助 | 第三區長 |
| 事務理事 | 五來 直 | 第四區長 |
| 消防組頭 | 阿部 清 | 第五區長 |
| 消防小頭 | 佐々木止雄 | 第六區長 |
| 全 | 島 弘 | 第七區長 |
| 全 | 氏山 忍 | 第八區長 |
| 全 | 小谷津安郎 | 第九區長 |
| 全 | 桑 清 | 第十區長 |
| 全 | 櫻井勝治 | 第一區長 |
| 全 | 渡部 茂 | 第二區長 |
| 全 | 小澤 開 | 第三區長 |

社告 鈴木清園 右者都合に依り退社致候間此段謹告致候也 武岡 清 右者都合に依り解雇致候間本社は如何關係無之候此段謹告致候也 昭九年八月一日 東北商工時報社

高久村助役 本馬 武 旅館 住吉屋支店	高久村長 酒造業 鈴木喜太郎	平月見町 根本一馬	石城郡湯本町 吉田恭平	石城郡合戸村郵便局長 合津音一	石城郡澤渡村 村長 佐藤倉造 収入 佐藤清司	平土木監督所長 小林清吉	區長 色川勝三郎	平町搔樋小路 長 小次郎	平新川町 荒川熊藏 村長 榎田末次郎 助役 鈴木爲之助	平古鍛冶町 木澤常松	平町 江口忠一 鹿島消防組頭 佐藤米治	平町 志賀直哉	石城郡鹿島村 住吉屋 酒井伴藏	平町 鶴屋商店 電話四〇番	平町 小原喜八 會津屋 電話四六二番	平町 石川亨	平町 坂本紙店 電話一八番	平町 吉田屋吳服店	平町 伊勢屋商店 阿部唯次郎 電話四五番	平町 市原商店 乾物木炭商 電話二四四番	平町 なかとや洋服店 電話二〇三番	平町 仙臺屋吳服店 電話二二七番	平町 和久井屋漆器店 電話四〇五番	平町 丸ほん漆器店 株式會社 電話三五九番	平町 吉伴鐵工所 吉田伴吉	平町 銅鐵所 飯澤達次	平町 田中銅鐵所 電話五六七番	平町 柴田書店 電話二三四番	平町 大屋物店 電話一三番	平町 丸玉合會社	平町 大津賀善吉 電話二三番	平町 藤市 かまぼこ	平町 三國屋 電話四五一番	平町 横山彰介商店 電話九四番	平町 秋山メカネ店	平町 袋屋	平町 山野邊藥局 藥劑師 山野邊次郎	平町 關内藥局 電話四〇番	平町 水野藥局 藥劑師 水野清一	平町 堀藥局 藥劑師	平町 西村屋藥局 電話三三番	平町 大平屋藥局 電話四二二番	平町 小野常治商店 電話一四四番	平町 瀨尾藥局 電話五三番	平町 大黒屋	平町 勝次商店 電話二二二番	平町 田邊商店 機械商	平町 木村醫院	平町 遠藤心光 九品寺住職 平町仲間町	平町 只野忠康 土木請負業	平町 荒川銀次 鑛田	平町 強口唯七郎	平町 成瀬巴三 植田	平町 荻野倉大 村長	平町 阿部友睦 助役	平町 角治株式店 電話七三番	平町 大河内二郎 醫學士 平町搔樋小路四	平町 坂本醫院 院長 坂本惣次郎 本院 草野 分院 久ノ濱	平町 萬屋自動車部 電話二七番	平町 穴戸魚問屋	平町 丸市魚問屋	平町 藤田賢次郎 東白川郡常豐村	平町 荒川武雄 助役	石城郡豐間村漁業組合長 遠藤惣三郎	江名町 漁業組合長 加澤一造	四倉町 漁業組合長 菅波末吉	福島貯蓄銀行平支店 信用組合平庶民金庫 磐城片倉製絲株式會社 郡山無盡株式會社 石城郡各學校長會 石城銀行組合 小野新町 田村實業銀行 平運輸株式會社 磐城建物株式會社 湯本信用無盡株式會社 植田水力電氣株式會社 東部電力株式會社 平藝妓屋組合 平町旅館組合 平西洋料理業組合 平料理屋組合 常磐湯本溫泉組合 湯本藝妓屋組合 湯本西洋料理組合
-------------------------------------	-----------------------------	---------------------	-----------------------	---------------------------	--	------------------------	--------------------	------------------------	---	----------------------	--	-------------------	------------------------------	----------------------------	---------------------------------	------------------	----------------------------	---------------------	-----------------------------------	-----------------------------------	--------------------------------	-------------------------------	--------------------------------	------------------------------------	----------------------------	--------------------------	------------------------------	-----------------------------	----------------------------	--------------------	-----------------------------	-------------------------	----------------------------	------------------------------	---------------------	-----------------	---------------------------------	----------------------------	-------------------------------	-------------------------	-----------------------------	------------------------------	-------------------------------	----------------------------	------------------	-----------------------------	--------------------------	-------------------	----------------------------------	----------------------------	-------------------------	--------------------	-------------------------	-------------------------	-------------------------	-----------------------------	-----------------------------------	---	------------------------------	--------------------	--------------------	-------------------------------	-------------------------	-----------------------------	-----------------------------	-----------------------------	--