

東北のあまのこ

行發日廿十日一回三月每
吉梅越堀 行發兼編印
一廿日丁一町平縣島福
社報時工商北東 所行發
圓一金行一 料告廣
錢卅月ヶ一 錢十金 部一
圓三共稅郵年ヶ一

局支社本
福島市外八島三河尻
石城郡小名濱町
相馬郡原町
相馬郡富岡町
双葉郡富岡町
東白河郡棚倉町
東京市足立區本木

今秋縣議選の展望(二)

選舉淨化への猛運動 名譽職と兼縣議頭痛の種

九月の縣會改選を控へて馬するものは案外氣は樂であらう、その意味で今次選
早くも惱みの種となつてゐる。何れにしても新選正委員會の公布せら
るの現在町村長の職にあり難い名譽職だけに果敢にこれを外なら
る縣會議員が十六人ある。決断するものが十六名中何す積極的に廓清運動を開始
即ち十六町村長は何れも前 人位あるだらうかと興味があつたが、最近の
回の總選舉後に選ばれたも 持たれて來る。
ので、従つて來る九月廿五
日、縣會改選期までには町 肅正委員として市町村の
村長の任期がある譯でこの 有力者を充つるといふ一項 吾人國民の熱と方とを以て
大部分は再出馬すべく然し があるが、この所謂有力者 せば肅正し得ざる筈はない
て立候補するとすれば府縣 は多く選舉ボスである。
制により一旦町村長を辭職 彼等が肅正委員の名を自己
せねばならない事になつて 地盤固めて適用しない
居り、辭職して出馬し縣議 は何人も保証出來まい。
に再び當選したとしても町 彼等に取つて、自己の地盤
村長に再選されるかどうか 候補者に對する利權の對
は果して疑問のものであり 象であり、選舉惡の發生亦
又縣會に落選した上に亦町 多く、に芽生えるのであ
村長をも極に振る憂目を見 る。選舉肅正に結構であ
ないとも限らないので町村 長が單にこれを形式的に止
長の職にありたいし、縣會 めず、深く市町村内の選舉
議員の席にも着きたいしと 惡の實状を研究して折角の
いふ者にとつては正に重大 趣旨の徹底を計るべきであ
問題であらうが然し縣會議 議の當選確實と見て敢然出

平町田町
中野 科醫院
院長 中野 惠次
電話五〇九番

會の當選確實と見て敢然出 是國民自身に負ふべき處が
は喜ばしいことである。
格を二重に使い分けする今 得ない従業員の生活安定を
格を二重に使い分けする今 得ない従業員の生活安定を

時勢觀の許に歩む

杉山炭礦々主 杉山今朝吉氏 射擊界の權威者

杉山氏が他の事業家とて 日の如き多い人物の中に氏
の選を異にして全く超人的 の如き悠々と時勢觀の許に
飛躍的伸張を遂げた事は 今歩み続け、近時常磐地方の
更云ふまでもないが、氏 のみならず全國的に不動性の
堅き信念より生ずる自己 の經濟思潮は少しく秋波をた
意志感情を滅却して大衆 のよはせる時期に際しても精
心を吸み取り人格の光り 徳使用人を敬首するのが炭
を以つて衆を率ゐる文化 界の定例となつてゐるが今
指導者の人物であり、小 事日就職難の聲高きを、氏は
格を二重に使い分けする 今得ない従業員の生活安定を
格を二重に使い分けする 今得ない従業員の生活安定を

大和河内醫院
大和河内接骨院
平町才八路
電話五八八番

雙葉郡富岡町 早川清久
富岡町會議員 渡邊正明
富岡町會議員 坂本榮助
富岡町土木請負業 大和田淺武
富岡町 共運送店
富岡町 大和田昇商店
富岡町 堀川吉之助
富岡町 大川支店
和洋 銅鐵 金物 商店 釜屋
町平電話九九番

海水浴のシーズン来る

探勝清遊として

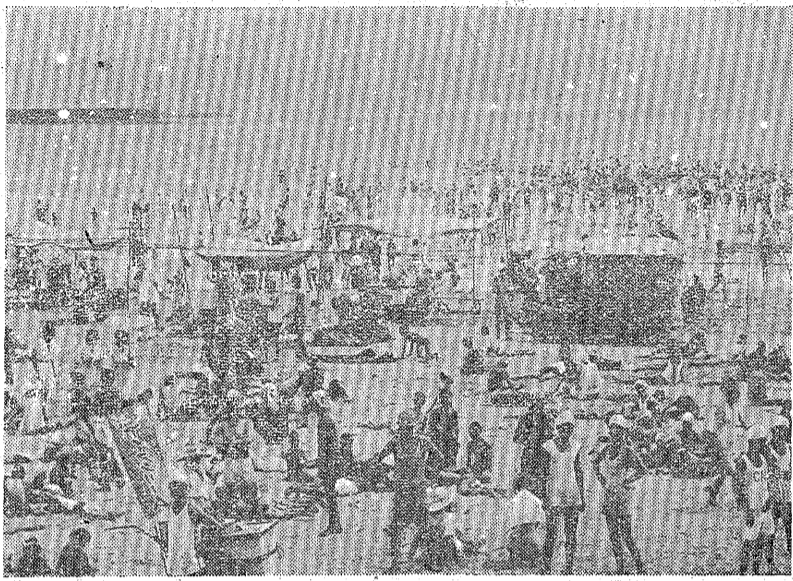
豊間海濱

眞價を認めらる

雲かくれた「夏」やつ客益々多きを加へ將來の浴との事で顔を出した本格的場として囑目されてゐる、の夏海水浴のシーズンに直向有名な鹽屋崎の燈臺縣立面した。磐城七濱沿海十里回春院並びに天城天皇の御に渡る三大海水浴場として宇徳一大師の開基にかゝる著名なる小名濱四倉豊間海濱財天は餘りに著名にして岸は銷夏の季節を送る最良豊間二見ヶ浦の奇勝を控へ地である。

波静かにして危険なく海水小名濱、四倉海岸は既に周浴場として理想的である。知されてゐるがその中で豊間中央は勿論東京方面の間海岸は天惠の地形と風と浴客益々多きを加へ且つ土の關係が種々なる方面にキャンピング生活者も年と共に

◇景の場浴水海岸海間豊◇



利用され且つ効果あり、空加りつゝあり、夥しい避暑氣清淨白砂青松の勝地に富客で海は芋を洗ふやうな混み餘夏の静養の地をして眞價になり、海も砂地も色と眞價を認められ地方よりの浴りどりの海水着で埋つて、

それは人間の花園に鮮やかな處である、豊間海岸に於ける花が一時に開いたやうな空。優越な旅館であり有名を起させる。海水浴場のな鹽屋崎の燈台山麓に清酒の設備は完備し海上安全區域に建築され波浪静かにしてををる浴客等が夢のあとを表示し危険防止に努め、老幼も遊浴を堪にすること清掃衛生上の注意を爲し浴客の便を計る旅館は濱屋及探り海水浴の偉効を満喫し客の便を計る旅館は濱屋及探り海水浴の偉効を満喫し

海水浴場

ばかりでなく

濱屋旅館

絶景の勝地

近年自動車業の發達に依り勝景を望見する等の旅館つて、豊間海岸は益々静養で見られぬ風情である、尙の地としてその眞價を認め團體客に對しては特に割引られ、盛夏尙暑さを知らずをするなど勉強振りを更に見せ更に海水浴の好適地たるに居る。因に同海岸は特に止らず、絶好なる避暑地として諸設備に忙殺され浴客の吸探勝清遊の地として同海岸收諸致に宣傳を努め遠來浴の誇りである、その景勝の客をして遺漏なき様に最善美は到底他の追隨を許さぬの努力を拂つてゐる。

夏を知らぬ

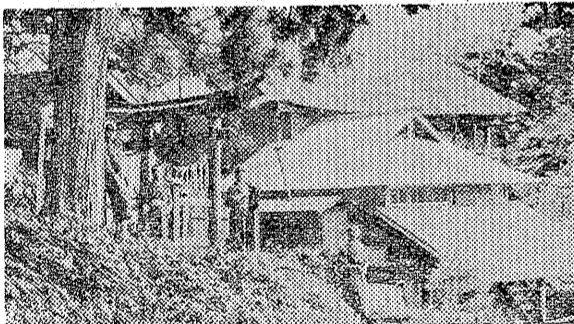
志保野温泉

婦人病に特効の靈泉

水郡線石井驛より一里二十打削られた岐間へ虹の様に丁勤王美談小松風で有名な架る橋を見ながら、新緑に塙宿より自動車にて約四十色どられた四季變化殊に美分位にて到着する至極交通の便はよい處だ。

縣下温泉郷の中で稀に見るに湧き出て、尙尋ねれば清冽な峡谷風景をもつた志保野温泉を吹く時は詩歌の便はよい處だ。

保野温泉は餘りに物語的なすを得べく鶯の音を聞き、勤王美談句ふ自然美に恵まれ夕日が一日の最終を照れそれから見ても全く俗化せず情趣等は全く今後避暑されぬない淳朴な養生地であり地として人々へ第一に推薦りその峡谷美は巨人の鑿でしたのである。



沼尻温泉

田村屋旅館

逍遙探勝遊覽入浴

海に山に川に清遊に憧るりの散策気分などは到底忘時の夏は来た。磐城西線に得ぬ風味がある。

依つて川桁驛に下車耶麻軌海抜二千七百尺にして四面道の便を藉り沼尻驛下車沼尻山を以て眺り東に安達太郎尼温泉田村屋旅館に至る。山、船の明神岳あり西に磐幽山の風致に富み特に婦人梯の秀峰を望み、北は延々病の名湯として知られ他のたる沼尻原野により吾妻連旅館より最勝景を極め湯上峰に連なる四委の變化殊に



(景全館旅屋村田尻沼)

尚同温泉は鈴木ミヨさんの經營せるものにして、發見せしは祖先鈴木越守信面温泉を發見拓く昭和三年十二月縣衛生試験長中田貞次郎氏の分折に依る志保野温泉の効能は格魯見僅少石灰特に婦人病に効驗あり。

(寫眞は志保野温泉全景)

美しく、虫の音、紅葉、スキーとどりの風景があつて温泉情調いと細やかである。運動場其の他耶麻軌道部が新設したる理想的な姫沿スキ場への便の地位にあり他の田村旅館が最も好評を受け浴客の満足し得る行樂の別天地である。

浴客は退屈する患もなく同旅館親切丁寧は勿論その待遇振りは水久腦裡の奥から離れぬは他に見られぬ風情である。

東北の仙郷

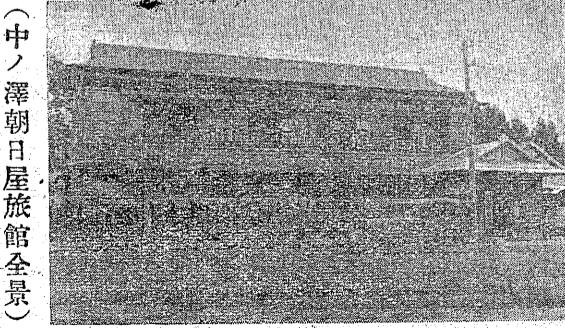
中の澤温泉

朝日屋旅館

本那唯一の胃腸病名湯

耶麻軌道大原驛より一里として簡單な安價主義をり六町耶麻郡吾妻取り文化的に改良を加へ殊村小塚、赤島の兩に運動場及び弓場の設備が川に狭まれ眺望快である。

潤しかも幽遠閑雅西南に磐梯山を望め獨り旅な温泉郷である、舍寛ぎて心ゆくはかり大自納涼タツプツな場然の風致を満喫し都座を温所にあえ中ノ澤温泉に落ち明朝清燈大氣を吸泉親切第一をモツふ聖地の心境を味ふ等誠に



(中ノ澤朝日屋旅館全景)

郵便局長

緑川郵局長

秦 春次

東白川郡豊里村 瑞郵便局長

東北一の名湯

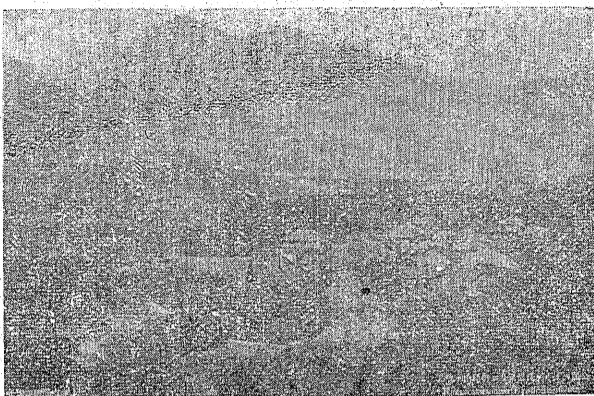
避暑地としての好適

沼尻温泉

清遊と保養

東北の温泉はその地が深て常に浴客を待つてゐる、山幽谷千古不代の森林中に著名温泉として知られてゐるものは山嶺噴谷の傍に沼尻、中ノ澤温泉は近來又は迂曲折したる山腹にその浴槽や浴室と云ひ、又他に涼々たる響を枕に聴く娯樂の諸機關等も著しく改修間乃至は、永久湛へて静善されその進歩の跡は關東に比つた湖沼の汀に、或は地方の温泉に比べて決して遜色なく年々約十萬人からの浴客を收容し賑賑を極めてゐる、我が沼尻中ノ澤温泉は東北本線郡山驛より警越西線に乗換へて約一時間位にて川折驛到着をせより耶麻軌道の便をかり五分位にて沼尻下車前者へ二軒後者約一軒又自動車もあり至

中ノ澤温泉全景



青波漂ふ河海の磯邊にも之極交通の便利な地點にありれを採得るからである。而して中ノ澤温泉は戸數百遊新様に東北の温泉は、位置餘海拔三千尺の高所にありと云ひ風光の美なる點、泉北に吾妻の峻嶺西に大磐梯質の優良又は湧出量及び温の高峯、東に有名な安達太泉の豊富なる點から考察し耶山を控へ避暑地として好適も恐らくは國內に於て最適地であり附近の高原はスも恵まれてゐるのは沼尻中ノ澤温泉である。登山の根據地として好位置は更に地方的純朴な人情美を占めて居る此地の雪質はは共に言ひ難い親しさを以北海道に比べて遜色がない

と云はれる良好の粉雪で總きがある、泉質は無色透明面積二萬餘坪あり、理想的酸性硫酸泉胃腸病皮膚病ススキー場として全國銀界の病火傷リウマチス梅毒によるキングである。沼尻温泉はく温度四四度である。

噴火沼の下沼尻川に融んだ處で中ノ澤よりも高さこと約一千尺奇怪石の間を流れる湯川が濛々たる湯煙を立てつゝ奔流する様は奇絶快絶の壯觀である。春は花見夏は滴たるやうな翠緑に包まれ秋は燃ゆるが如き紅葉に飾られ冬は白雪の中にほんのりと湯煙が立つてゐる風情は云ひ知れぬ幽寂な趣

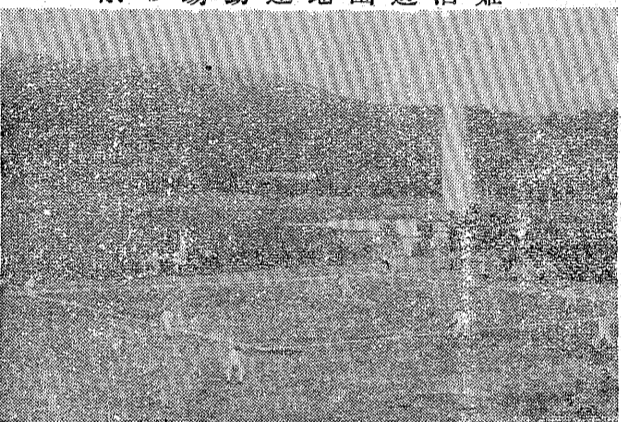


翠嶽奇峰の中を

耶麻軌道

長瀬川の清流

吾妻山の觀幽遠を極む



會津磐梯山附近を中心として國立公園の候補地に與げられ今や全国的にその各を馳せてゐる。耶麻軌道は越西遊戯場舟遊等の設備等ある線川折驛から裏、吾妻の中復にある諸温泉沼尻スキー場及び夏は避暑と登山客の便を計るの目的とする當並に沼尻附近で需要され地方の唯一の交通機關である。

其他沼尻硫黄及び附近一帶此の他耶麻軌道により直にの山岳より産出せる木材薪到着し得べき絶景や藥効著炭類を搬出するの責務を帯し各温泉及靈地は左の如くで設立されたのである。

硫黄會社は明治四十一年九月内務省の許可を受けて敷設に取りかゝつたのが耶麻軌道の始まりであつて明治四十四年十二月、日本硫黄株式會社の經營に移り今日に及んだのである。

由來軌道敷設沿道は翠嶽奇峰をもつてのみ圍繞せられ四季の風光亦愛すべきものあり、特に變化に富む、長瀬川の清流磐梯の峰峻等その幽雅なるは全く浮世離れる感がある。

硫黄會社の手によつて工事費三萬圓以上投じて理想的な沼遊園地がある。沼四圍が一里四方、理想的のジャンプ臺設置シヤンツイの高さ二米半幅八米アグロッチ七十四米半ランテング百二十米コーナーの候補地に與げられ今や全国的にその各を馳せてゐる。耶麻軌道は越西遊戯場舟遊等の設備等ある線川折驛から裏、吾妻の中復にある諸温泉沼尻スキー場及び夏は避暑と登山客の便を計るの目的とする當並に沼尻附近で需要され地方の唯一の交通機關である。

中ノ澤温泉 (沼尻驛より)六丁

沼尻温泉 同 廿五丁

沼尻硫黄山 同 一里廿丁

安達太郎山 同 廿八丁

鬼面山 同 一里十丁

川上温泉 同 一里廿丁

磐梯山頂山 同 三里九丁

温泉小唄 作詞蟻集

一夜の妻でも

わしや嫉ますよ

こゝにや硫黄の釜もある

沼尻地園遊沼地全景

暑中御伺

耶麻郡 吾妻村

消防組頭 阿部 莊衛

耶麻郡 長瀬村

村 長 原 田 清

助 役 福 地 與 一

收入役 相 原 宗 吾

耶麻郡 長瀬村 川折

日本硫黄株式會社

耶麻軌道部

主 任 桑 原 虎 三 郎

事務長 阿 部 龍 馬

耶麻郡 長瀬村

川折驛長 伊 藤 清

中ノ澤温泉内湯旅館

西 村 屋 旅 館

朝 日 屋 旅 館

花 見 屋 旅 館

白 城 屋 旅 館

扇 屋 旅 館

平 澤 屋 旅 館

小 川 屋 旅 館

沼尻温泉元湯

内 湯 田 村 屋 旅 館

内 湯 岩 瀬 屋 旅 館

旅 館

旅 館

旅 館

旅 館

旅 館

旅 館

旅 館

暑中御伺

會津若松市長
佐瀨剛

若松市
物産陳列館
主任 田中六郎

若松郵便局長
關澤進

河沼郡柳津
圓藏寺住職
沖津堪宗

柳津村長
増井彦兵衛

柳津郵便局長
佐藤榮一

河沼郡金上村
縣議員
石田俊夫

東白川郡縣會議員
鈴木英亮

河沼郡坂下郵便局長
江川隆章

坂下町
藤原善吉

耶麻郡猪苗代町長
江川清次郎

猪苗代土木監督所長
山本親武

耶麻郡千里村長
岩川政郎

耶麻郡吾妻村樋ノ口
秋山義次

耶麻郡翁島村長
山田郵便局長

河沼郡坂下町
土木建築請負業
穴澤正二

東白川郡棚倉町長
太田芳太郎

棚倉郵便局長
宗田利助

東白川郡常豊村
村長
井上光男

東白川郡近津村長
戸部兵藏

同宮本村長
鈴木芳太郎

同竹貫村長
瀨谷清藏

同鮫川村長
根本正信

同笹原村
本郷留藏

東白川郡豊里村
村長
高信正明

助役 益子彌助
役入 高信庄之助

東白川郡高城村
村長
佐藤庄太郎

東白川郡高城村
消防組頭
金澤金一郎

水郡線石井驛長
市毛祐宗

水郡線近津驛長
大和田義次

水郡線塙驛長
國府田正

水郡線東館驛長
岡田豊

平町三丁目
藥劑師 堀功
堀藥局
電話三二六番

平町四丁目
關内藥局
電話四〇〇番

平町四丁目
小野屋藥局
電話一四四番

平町二丁目
西村屋藥局
電話三番

平町一丁目
水野藥局
水野清一
電話六九九番

平町新川町
醫學博士 諸橋鐵彌
電話四六四番

平町
高久病院
電話五二三番

平町紺屋町
織田材木店
電話四六〇番

平町公園下
阿部材木店
電話四九四番

平町三丁目
なかや洋服店
電話二〇三番

平町三丁目
三井吳服店
電話三八番

平町三丁目
方圓堂高山
平二丁目

平町三丁目
藤居商店

平四丁目
伊勢屋商店
電話四五番

平一丁目
小原喜八商店
會津屋 電話四六二番

平四丁目
渡部米穀店

平五丁目
植村質店
處女林の美給!!!
味覺の殿堂!
カフエー 福壽軒
平町田町驛前
電話二八番

科學應用
折笠洗染加工場
福島縣平町一丁目南川岸通十五番
電話(呼出)一六八番
石城郡内郷村宮金坂營業所
石城郡湯本町横町取次所

營業科目
和洋服ドライクリーニング・萬洗張
和洋服染色・御紋付御詠染・しぼり染
美術京染取次・子供服染直し
紋洗並書直し・しみ抜・ゆのし
模様丸洗・白無垢襦洗・湯通・糊抜
其他絹布萬染物並加工
◇衣類整理の無料相談に應じます
◇家庭染色、洗濯の講習と教授

石城郡町村長會

石城郡各小學校長會

石城郡銀行組合

磐城鐵工機械同業組合

郡山無盡株式會社 平出張所

平藝妓屋組合

平西洋料理業組合

平町旅館組合

石城郡中小商工互融會
平町才樋小路

會社 平製作所
電話四十一番

會社 山崎合名會社
電話(本店)二七番
(營業部)一〇番

磐城共濟病院
院長 醫學博士 石山謙郎
電話六四番

中島寫眞館
平町田町