

東北日日新聞

本紙毎月二十日
 発行所 盛岡市
 支店 仙台市
 印刷所 盛岡市

内郷村高坂坑を中心 左系派しきりに動く

問題漸く表面化しつゝあり 會社側平署と協力警戒

經營難切抜け策として過般くその機をうかゞつてゐる石城郡高坂坑村小野田炭礦といふことを早くも探知し一時中止して戸部光衛氏と内郷村大衆黨殘留部隊は先契約をなした資本金一重内礦から流れて来た同黨千二百萬圓の大倉駐警城炭員と握手し更に極左系の礦では更に無煙礦として舊労働黨員某々とも通謀し有名な炭礦の重内炭礦を何事かを目論んでゐるの先月限りで中止し筒井某とで警備炭礦では平署と協力先契約をなしたので茨城日夜三、四十名の看視員を縣下の炭礦労働者に大衝動出し注意人物の尾行をなしと與へ各方面から勢なからてゐるが、問題は全警備三を注目をされてゐるが、警備炭礦の炭礦労働者に影響するでは又々某礦(特に名を秘おそれあり極めて重大視さす)の經營を一時中止すべれてゐる

石城地方産米

意外の安値續々 農家又不安に襲はれる

石城郡大浦村農業倉庫に於て戦されたもので一般からはける去る十五日の共同米販意外とされてゐる。農家は四等米建値一俵九圓七十五錢であつた、これを前期に比すると十九錢安であつたが之れが原因は東京に石城郡産馬組合の馬匹健康に於ける定期検査の結果に刺戟日割は左の如く決定しは石水道起債問題で秘密裡

石城産馬の

馬匹健康検査結果
 於ける定期検査の結果に刺戟日割は左の如く決定しは石水道起債問題で秘密裡

平局の 選考試験

平局に於ける第二期仙臺選考試験は六月一、二、三日の間三日間平局樓上に於て施行されるが講習生は卒業後極めて出世が早く殊に講習中手當を支給される關係から最近は年々志願者を増加して来たが

- ▲十八日 田村南大平
- ▲十九日 荷路夫
- ▲廿日 田村上下倉田
- ▲廿一日 山田村
- ▲廿七日 から三日間川

出勤してゐるのは 全部下級吏員だけ

町長以下高級吏員は 全部出揃つて役場は骨抜

平町では遠藤助役が例の上水道起債認可問題促進のため数日前から数日前から上京居催的の運動中であるが伏見町長は十六日からとうしたものが出勤して居ない、花澤庶務係書記は病氣欠席同酒井書記も団体事務所における國勢調査に關する統計主任に出席中で町役場は全く骨抜きの状態であるが吏員中には伏見町長の先行きを知らぬものなく町長安島半米検査支所長は中村支

時報主催の 中等球大會

六月廿二日と決定
 中等球大會は六月二十二日に決定したが當日の参加校は警備、双葉、相馬、田村、安積の五中學である

小川組合村の 家調委員紛糾解決

前國井村長を第二次 委員に當選させる事とし

石城郡上下小川組合村では落選の憂目を見たのでそれ過般の家調委員選挙に上、が原因で兩小川では紛糾を招き下が妥協して三名宛の候補重ねてゐたが此のほゞ上小川を送り無競争當選と決定川の前國井村長を第二次家調委員に當選させる事に協同したため上小川の一名は

狐に馬鹿された 桶屋カツポレ踊り

眞夜中勿來關跡の眞中で 植田町は非常な評判

ウソどしか思へない本當の話... 桶屋職人が狐に馬鹿されたといふ昭和の御代には珍らしい事實談

ダイが破裂 坑夫二名重傷

入山炭礦の構事 十七日午前七時二十分ころ

石城郡湯本町入山炭礦第五坑内で岩石破壊作業中不發爆薬を取り出さんとした際

藝妓連れ出しの怪紳士 旅館から引致さる

竹の家おかめに絡る事件
 平町三丁目山本屋旅館に時ころ怪盗が忍び入りシヨ去る十四日より滞在してゐるイノドから價格三百圓の紳士風の男が暴動不審な物品を窃取逃走した犯人あて平署に引致の上取調べたり平署では嚴探中

警官に暴行

大工さん泥酔して伊達郡大木戸村生れ當時内郷村御殿大工職齋藤吉次(四〇)は十八日午後六時ころ泥酔して御殿駐在春川巡査に暴行をしたため検束された

江名町のドク

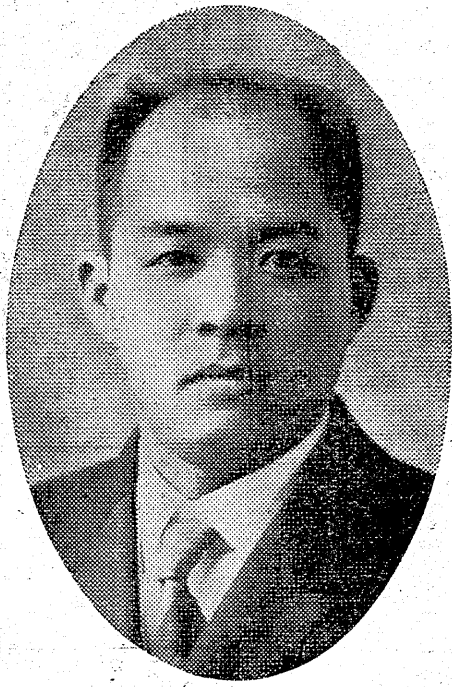
石城郡江名町安次郎長男星庄吉(一九)假名は十六日夜同町草野淺次方に忍び入り二階から金時計一個並に衣類敷点を窃取して来た事實發覺し十八日平署に檢舉された

乳房で死亡

母親の不注意から石城郡飯野村南白土若松守政次男雄幸(一ツ)は十八日午前三時ころ母親イノに抱かれ就寝中母親の不注意から乳房でちつ息死亡した

丸山印刷所

印刷の御用は
 平町駅前(白銀町) 丸山印刷所 電話八五二番



本社主催三十
六佳選教育家
最高當選者之
近影

藤田女學校校長 藤田榮助氏

藤田女學校が創立の産聲を擧げたのは明治三十二年で平町二丁目に裁縫禮法造花の傳習所として一般生徒を收容教授することになった。

その後幾多の曲折を経た進出をして一歩一と地盤を確立して地方女子教育の使命を果して私學校の最高權威としての聲望を擔ふやうになつた。大正十年工事費一萬二千餘圓を投じて三階校舎の新築を完成すると同時に高等女學校實科令に準ずる高等女學部を新設して學究の充實を計つたが、暫くにして該校舎の狹隘を告ぐるに到り擴張工事を計劃中大正十四年創立二十週年を記念するため英斷を以て二萬七千餘圓で現在の校舎を擴張大増築するに及んで、藤田の聲望實力ともに社會的地歩が嚴然と決定した。藤田榮助氏がこの一大進

出時代から校長としての手腕を振ふに到つたが、その經濟的な頭腦を活躍させるや英斷と兩立して莊麗なる校舎の現出となり、凡てのものが清新なる生氣を帯ぶるやうになつた。

何時ニテモ御隨意
入學ニ應ズ
平町南町
平産婆學校
校長 清野キヨ

アイギョ

レニコート
セビロ三ツ組
サイジ通學服
トシンピモチリ
ゴム引マント

正札堂

平町停車場通り
電話四三六番

淋病と消渴に
濟淋

と云ふ最新藥の服用をお勧め致します。胃腸を害さずきつめの良き事すでに服藥者の言によりか明です。

水野藥局

現代に於ける此の進歩せる療法を一度お試下さい

カクニ石鹼

品質純良
價格低廉

一金十錢

平町四丁目

ツルヤ

電話一四〇

萬人の嗜好に適す

芳香豊なる洋酒
芳醇なる名酒未廣
ホタン自慢の洋食

ボタン

迅速高級食堂
電話八五四番

山本齒科醫院

平町白銀町驛前通り

初夏サロンの新裝

四月拾日ヨリ

樽詰生ビール並ニタンク入ソーダ水の用意が出来ました

ソーダファンテン設備完成
カップ一杯 十五錢
ジョッキ一杯 五十錢

ドーゾ散歩がてらに御來店を

サロン

サロンの公休日は毎月第二日曜

毎度有難う

お茶菓子にはドーゾ

染野のお團子を召上り下さい

平町新田町三益隣り

染野餅菓子店

電話(呼出)三〇四

美術造花 葬儀用達

自轉車 卸商
附屬品

常磐線平町四丁目

山光堂

電話五五〇番

おでん

小料理

支那そば

ソーダー水

生ビール

西村通
村人
横食
丁月
梅