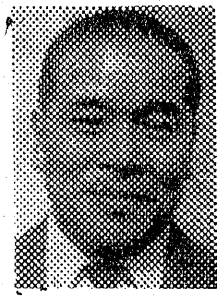




# 文集「百合」を出版

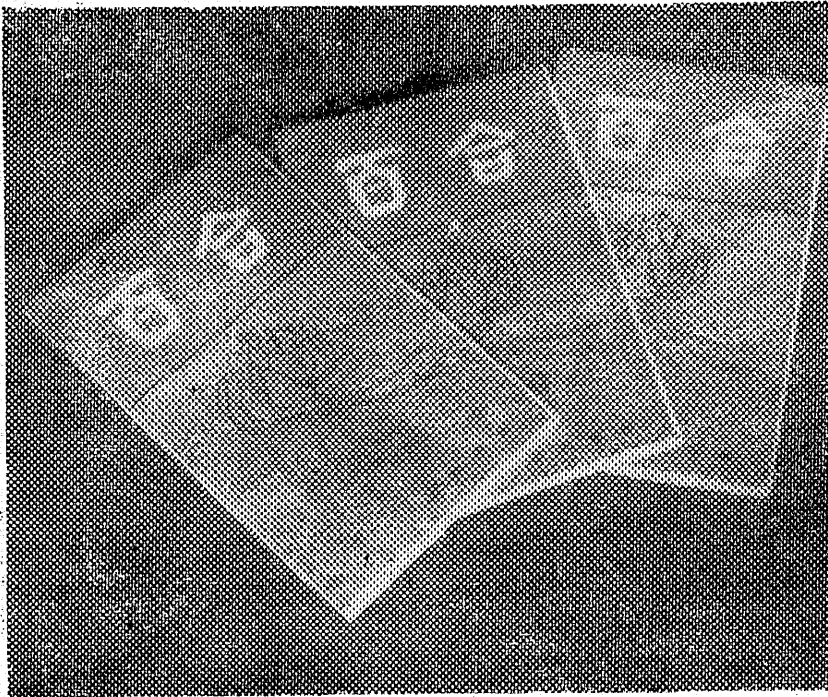
平二 草野校長卒業生に



草野校長  
氏(三東大文学部出身、戦前は新  
興マナマ東京撮影所の脚本部で戯  
曲を書き、戦時中、小川町上小川  
字表の郷里に疎開して教育界には  
いつたという変わりダネ、詩人草

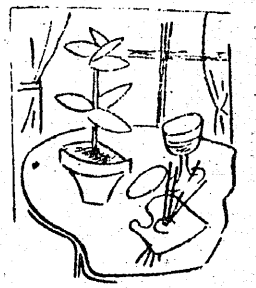
中学校の校長として学校に十年間、卒業生に贈る文集と  
も動機、その間、自分から見た学  
校生活、をつづけた文集、百合、  
を自費で出版、来春果立って行く  
三年生の各クラスに五冊ずつ配布  
にある。

野心平氏とはイトコ同志の間柄  
で、この文集は平二校長草野校長  
氏(三東大文学部出身、戦前は新  
興マナマ東京撮影所の脚本部で戯  
曲を書き、戦時中、小川町上小川  
字表の郷里に疎開して教育界には  
いつたという変わりダネ、詩人草



草野校長の語 「文章は  
少しもさませませんが、どこかにた

この文集は平二校長草野校長  
氏(三東大文学部出身、戦前は新  
興マナマ東京撮影所の脚本部で戯  
曲を書き、戦時中、小川町上小川  
字表の郷里に疎開して教育界には  
いつたという変わりダネ、詩人草



## 本校卒業生の海外移住の実態

磐農高 吉田 豊 明

日本農業が大きな転機期に直面  
して、農業経営の構造改革、体  
質改善が叫ばれている今日、我  
々の様に自給農業に真摯に取り  
組もうとしている者として、  
故国又郷土農業の将来はどのや  
うなるかと考える時、その将来  
は必ずしも希望にあふれたもの  
とは言えないのでないだろうか  
でしょうか。

まれました。指定を受けたとい  
うことは、とりもなほさず「一  
大工業地帯形成」への第一歩で  
あると思われまふ。  
前途を約束された工業とは反対  
に、この指定によって農業の場  
を失う人々が出るのは当然の事  
又地域によっては農業経営面積  
の縮小も目に見えています。  
農業に誇りを持つ、農業に生甲  
斐を感じ、真摯にやるとする  
者として、郷土農業の将来はあ  
まりにも夢のない、希望の持て  
ないものではないかと思ひます

念です。少しでも生徒たちの役に  
立つてもらえれば幸いです。」

## 市内一のマンモス校 湯本三中月末に完成

湯本三(鈴木武雄校長)の  
建設、同年九月に完成して、はじ  
めて独立校となった。  
二期工事は三十七年五月十五日  
に工費二千八百四十万円で着工、  
鉄骨三階建ての校舎、むね、平  
三百七十九平方メートル、教室が同  
一期工事は三千三百七十坪で木造  
モルタル二階建て校舎(むね二  
千七百四十平方メートル、二十三教室を  
建設、同年九月に完成して、はじ  
めて独立校となった。

### 磐城俳句会 の入選句

磐城俳句会、日本水素文化部、市  
教委主催の市民俳句大会は二十  
四日市民会館で瑞雲の「天浪」同  
人佐藤虎房氏を迎えて開いた。大  
会に出場された俳句は磐城、勿来  
常磐、内郷、小川の愛好家約六十  
人から百六十七句、会員らの互選  
で市長賞一位安達真司さん、議長  
賞二位高橋修生さん十九人の入  
選句が選ばれた。

### 梅子像

吉田富美作  
光風会々友、吉田富美氏(小川町上平、東京美術卒業)は  
去る一日から十二日、東京美術会館で開催されている  
第六回日展に妻をモデルにした作品「梅子像」を出品入選し  
た。入選した作品は八十号の大作で、吉田氏はこれで見展入  
選九回。

↑青果市況

▽ネギ(小束)	二七〇
▽ネギ(大束)	二五〇
▽ニンジン	三〇〇
▽小豆	四三〇
▽キャベツ	七〇
▽ダイコン	一五〇
▽カリフラワー	二五〇
▽サトイモ	一三〇
▽ホウレン草	一〇〇
▽ニラ	一〇〇

サンウエーブ・ステンレス流し台・調理台・ガムレンジ  
瓦斯風呂、石油風呂各種取揃えております  
お台所のことなら御気軽に当店へ御相談下さい  
ガス器具と厨房用品の専門店  
東部ガス指定器具販売店  
**ガス器具センター**  
平市銀座通り 電2218

銘産品  
**六段羊羹**  
平名物  
福島県産品の品評会に於て第一等  
の賞状を授けられました  
これに各位のお引立の賜と御礼申  
上げます  
平 昭 郎  
六段本舗 平凡  
電話 2509

きれいな店新しいネタを使い  
旨いすしを安く売る  
**芝野 太郎**  
出前折詰多少にかかわらず御用命下さい  
平市二丁目公会堂通り 電五七六二

立寄  
**芝野 太郎**  
割烹 仕出し  
平日 11:00 - 14:00  
平日 17:00 - 21:00  
平市南町 電二二〇四

☆タクシーの  
ご用命は☆  
平 2175  
好 2640  
草 5374  
野 556  
尼子タクシー  
代表取締役 吉田建彦

精神科 内科  
石城精神医学研究所  
財団法人  
**新田目病院**  
院長 新田目 五郎  
平市才地小路 電四三二七八  
平市上荒川安草 電四二二九  
上荒川分院

# 青少年はどうか考えるか

## 平市でアンケートを実施

平市青少年問題協議会はさきにした中、中央青少年協会の三十八年度青少年対策特別地区の指定を受け、青少年の健全育成運動を推進しているが、さらに市民の関心を高めるために、小中学生、生徒と保護者を対象にした「青少年の意識調査」を行ない、今後の運動方針の資料にする事になった。

調査はアンケート方式で十二月一日から十五日まで行なうが、対象は各地域の性格、とくに非行青少年の発生状況などから小学校が三、四、五、六、草野、赤井の六校、中学校が一、二、三、豊間、赤井、草野の六校六百人、保護者六百人の計千二百人となっている。

アンケート内容は家庭と地域環境、親子の家庭関係、学習面、遊びの友人関係、小さな親切運動などに大別されるが、細部では保護者が「地区の青少年を正しく育てる活動」子どもの服装と言葉、使用している書籍、子どもの遊び仲間、家の人々との話し合い、親の老後のめんどうについて、「子ども」小さな親切運動などを追うるが、二項目、生徒は「金三万円配分することになった

### 現金六十一万円拾う

四倉町新町三十七番事務所藤原房主さん(三三)は二十六日午後零時半ごろ、同町新町三十七番事務所前を歩いているとき、手袋をはき、現金六十一万円を拾った。藤原さんは、現金を拾ったとき、手袋をはき、現金六十一万円を拾った。藤原さんは、現金を拾ったとき、手袋をはき、現金六十一万円を拾った。

## 塩など優良投票区

### 平市 塩など優良投票区

平市選挙管理委員会は去る二十一日、また優良投票区は八九・五%の投票率を示した四十七区(塩、など)の一般選挙を行なうほか、優良投票率を表彰することになり、二十四日午後六時、市役所会議室で行なう。

この日は審査の結果、クイズは三十三区が優良投票区に選ばれたが、適中者がなく、上位接近者十人に賞状を授け、賞状は三万円配分することになった。

優良投票区は、  
 区(八幡小路)八六・五七%  
 区(北目)八四・四三%  
 区(新川)八二・六九%  
 区(田町)八二・二四%  
 区(見月町)八二・九%  
 区(見月町)八二・九%  
 区(見月町)八二・九%  
 区(見月町)八二・九%

## 24時間ストに突入

### 小名浜 年末手当を要求

警備市小名浜臨港鉄道は、二十四日午前四時から二十四時間のストに突入した。

これは第一組合七十三人、第二組合六十五人、自動車組合二十人が、一人平均六千八百円の年末手当を会社側に要求したが、会社側はこれに対し一人平均一万九千五百円の回答を出したが、これを受け、ストに入った。

## 冬季海難を一掃

### 小名浜海保で警告発す

小名浜海上保安部は、県下各漁船に、冬季海難防止の協力を呼びかけている。同部管内の三十七年冬季(十一月から三月まで)の事故発生は衝突四件、浸水三件、機関故障二件、舵折損、火災、転ぶ各一件、人の海難十七件。

今季は事故を絶滅するため巡視船を各港に派遣、直接漁船の指導と講習会をひらき、これに先だつて気象状況に注意すること、船体の完全整備、無理な操業の禁止などの警告協力を要請した。

## 二期工事完成

### 内高二、三年授業開始

内郷高校の新校舎は内郷市駒谷地内に建築中であるが、既に第一期工事が完了し、千五百八十七平方メートルの鉄筋コンクリート三階建て、十五教室が完成、二年生二百三十人と三年生百二十五人が新築した校舎で授業を始めています。

この第一期工事は約千五百円をかけて東部産業が職員と派生校舎となった。

また第二期工事は、千三百九十九平方メートルの鉄筋コンクリート三階建ての建築を急いでいるが、これは来春三月に完成の予定。

この第二期工事は普通教室八、特別教室四となっており、完成後は全生徒が収容される。

### 常警で交通取り締まり

常警は二十六日午後三時から五時、同八時から十時までの二回にわたって辰ノ口、上町地の六号国道(一)交差取り締まりを行ない、速度違反三十一件、免許証不備一件、その他七件を検挙、百三十九件に注意喚起した。

小川で百日せ  
 小川町は次の日程で百日せ、フリアの予防接種を行なう。  
 ▼二十八日午後一時(上平新公民館)  
 ▼二十九日午後一時(小玉小学校)  
 予防接種を受けなければならない人は、生後三月から六月の乳児、接種後一年から一年半の人。

### 結核の精密検査を実施

平保健所は十二月一日から四日間、同所で結核の精密検査を行なう。同所が去る八月はじめてから十一月まで管内の各市町村で結核の集団検査を行なったが、精密検査を必要とする該当者が約五百人あり、この該当者を対象に実施するもの。



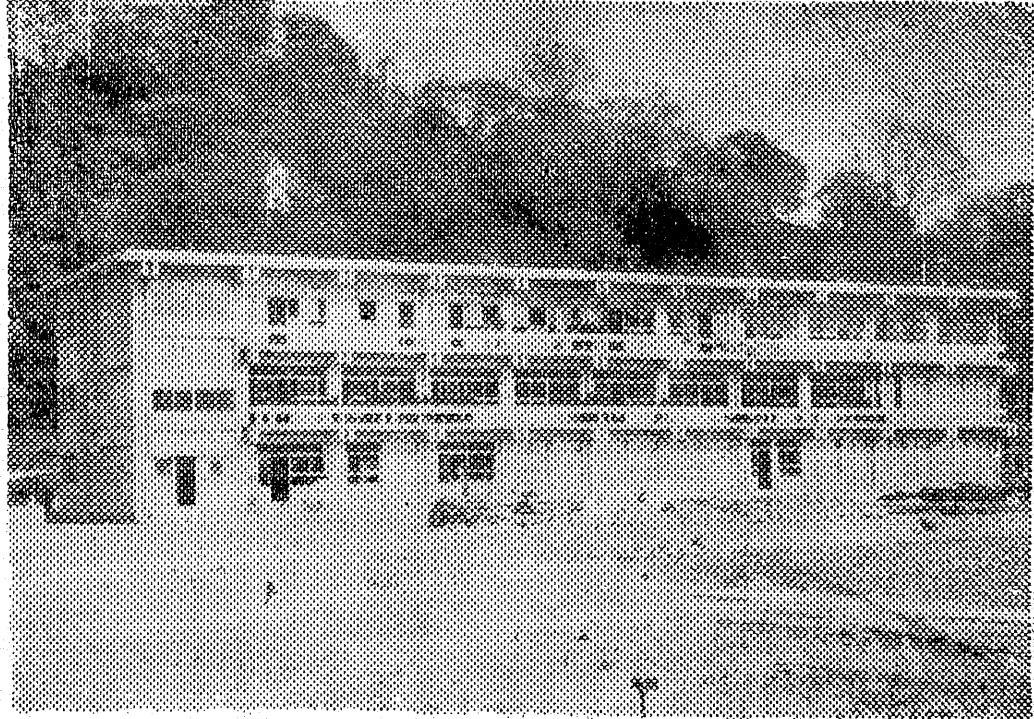
## 年賀状は早目に

### 平郵便局で呼びかけ

平郵便局は二十六日から同局前に年賀郵便は十二月二十二日まで、贈答用小包は十二月十五日までに、大きな看板を飾りつけ、Rに乗り出した。

また来年は年賀であるので大きな看板を飾りつけた。市民に呼びかけている。

このほか、年賀スタンプを窓口口に用意してありますから御使用下さい。



**べつたら漬の中味が変った**

べつたら漬といえは練馬ダイコンといわれてきましたが、近頃は畑がつかえなくなったため、埼玉産や長野の高原大根が使われています。

べつたら漬 百グラム 三三円  
 爪の奈良漬 三三円  
 昆布のみそ漬 三三円  
 たくあん 二二円  
 山ごぼうの味噌漬 二二円  
 初添漬 二二円  
 ほととぎす巻 三〇円

**しもやけ**

ことは寒さが早い...  
 においがなく直ちに  
 かゆみをとれるクスリ  
 カラット一〇〇グラム入り 一五〇円

あこそう薬局  
 (ラッキースタンプ加盟店) 平市町藤越同側電〇四四

**内科 小児科 高久医院**

平市紺屋町 東吉民前  
 電話二五二一三

**楽しいお食事は レストラン**

集会にはホールを  
 宴会ホールを  
 二階利用

レストラン パール  
 平市三田小路 電 3388

**プロパンのことなら**

何でも御相談下さい 電四六三九  
 プロパンの平酸素 平市 正月町

亡父坂部万蔵 儀葬送の際は御多忙中への処置路帳々御会葬下され且御重なる御香料を賜わり誠に有難く厚く御礼申し上げます。  
 早速拝読の上御礼申し上げます。略儀申上紙上を以つて御礼申し上げます。  
 昭和三十八年十一月二十七日  
 警備市中之作  
 喪主 坂部 武男  
 外 親 戚 一同

**永隆院葬送の際は御多忙中にも拘わらず遺路帳々御会葬下され且御重なる御香料を賜り誠に有難く厚く御礼申し上げます。**

早速拝読の上御礼申し上げます。略儀申上紙上を以つて御礼申し上げます。  
 昭和三十八年十一月二十七日  
 平市五町目一四  
 喪主 片寄 昭三  
 外 親 戚 一同

