



発行所 平市田町75番地 常磐毎日新聞社 電話 代表 2104・2105

婚礼家具 新調家具各種豊富揃え 家具のデパート 伊東家具店

市の仲介も不発に終る

大阪 移転計画はお流れ

常磐地域の新産業都市建設とあわせ、中央部の工場が常磐地区に進出第二京浜都市としての発展が約束されている。これと歩調を合わせて、本市も工場誘致に拍車をかけるために、工場などの集積地を指定して進んでいるが、必ずしも計画通りに事業ははかどらず、最近では三年越しの懸案であった大阪造船所平野製鋼所(筆)の移転が市の仲介にもかかわらず失敗という終止符を打ち、工場集積地への誘致を断念した。以下大阪造船所の移転問題に焦点を当ててみる。

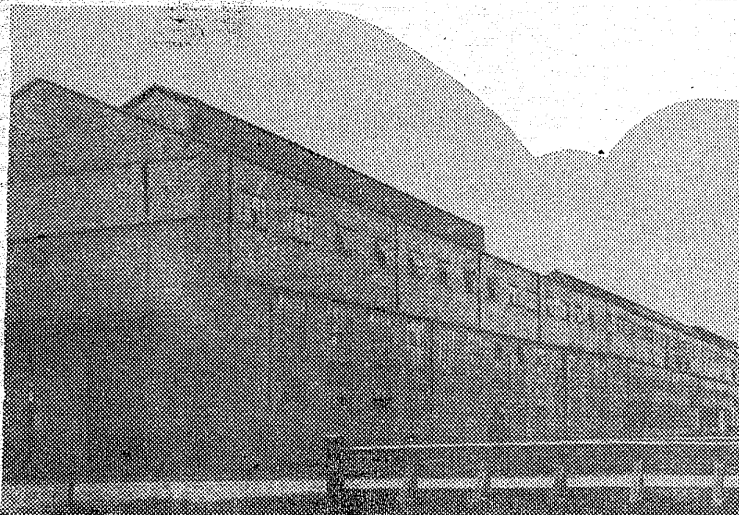
工場団地化に狂い

他市へ転出のウワサも

同製鋼所は建設当時は市の郊外、周囲は田、畑地であって、工場地帯としては適地であつた。その後、近頃は平野、平野などの教育施設をはじめ、住宅などが立ち並び、工場地帯からはずされるようになった。同所からは昔出されるような工場団地を建設せざるを得ないとして、付近民から移転の要を再三回所はじめ、市当局も関係各局に対して陳情されてきた。この結果、同所の移転問題が大々取り上げられてきた。

この移転は、今更どかかと問題にするに及ぶ問題がある、工場団地化も工場誘致に、ト、汽車乗り遅れたという感嘆を、また南に発展する本市のためにも大きな犠牲を要する、というのが市民の目線でもあつた。

も右から左に土地を手放すことを嫌う当初から格闘が折りが、ついに譲歩を示した。土地の示した価格は十ナール当たり百万から百万円、これに対して大阪造船所側は八十万円前後の案を提示した。こうしたとき地主



の腹の内も漸次変わつて、売つてもよいというものが四割、貸した方がよいというものが六割と地主間でこじれた。このため同所としては本社などと話し合つた結果、素直に「これは破産した場合同様」という案項がある。

赤井 W C の設置を要望

赤井 W C の設置を要望

赤井 W C の設置を要望、赤井 W C の設置を要望、赤井 W C の設置を要望、赤井 W C の設置を要望、赤井 W C の設置を要望。

ナンシ狩り誘致に

ナンシ狩り誘致に、ナンシ狩り誘致に、ナンシ狩り誘致に、ナンシ狩り誘致に、ナンシ狩り誘致に。

平老人ク

平老人ク、平老人ク、平老人ク、平老人ク、平老人ク。

小川で母親の学級

小川で母親の学級、小川で母親の学級、小川で母親の学級、小川で母親の学級、小川で母親の学級。

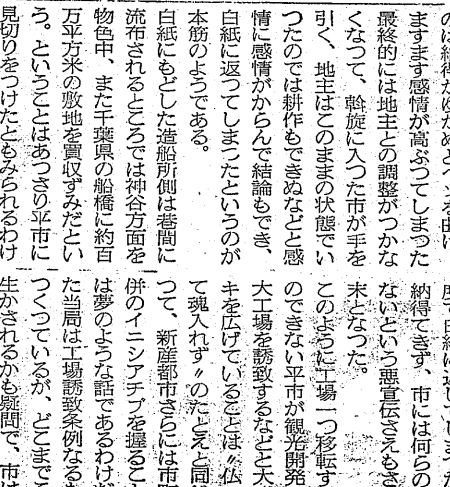
二、三、三、四人

二、三、三、四人、二、三、三、四人、二、三、三、四人、二、三、三、四人、二、三、三、四人。

明ら職場づくり、明ら職場づくり、明ら職場づくり、明ら職場づくり、明ら職場づくり。

市民の希望募る、市民の希望募る、市民の希望募る、市民の希望募る、市民の希望募る。

天気予報、天気予報、天気予報、天気予報、天気予報。



度、白紙返して、納得て、市には何の計画も最終的には地主との調整がつかない、という懸念も感ぜられる。

やぶにらみ、やぶにらみ、やぶにらみ、やぶにらみ、やぶにらみ。

大寒らしかつた、大寒らしかつた、大寒らしかつた、大寒らしかつた、大寒らしかつた。

プロパンのことなら、プロパンのことなら、プロパンのことなら、プロパンのことなら、プロパンのことなら。

市県民税四期の納期限は、市県民税四期の納期限は、市県民税四期の納期限は、市県民税四期の納期限は、市県民税四期の納期限は。

プロパンのことなら、プロパンのことなら、プロパンのことなら、プロパンのことなら、プロパンのことなら。

市県民税四期の納期限は、市県民税四期の納期限は、市県民税四期の納期限は、市県民税四期の納期限は、市県民税四期の納期限は。

平市役所、平市役所、平市役所、平市役所、平市役所。

葉多医院 産科 婦人科 内科 小児科 葉多 信之 松本 勝衛 平市二丁目 電話三五五

江戸川 宴会 是非 どうぞ ご利用下さい 電話 2727・4845 平市紅小路店 3021・4846 平市才木小路店

平宅地建物取引所 不動産売買、仲介、評価、貸家斡旋 平市才木小路駅前西側 本店 電話 三四一

マルシチ醤油 お食事がいしくなるマルシチ!! 一・ハリストル 高橋弥次右衛門商店 今市市丸 仙平水産魚市場 平市

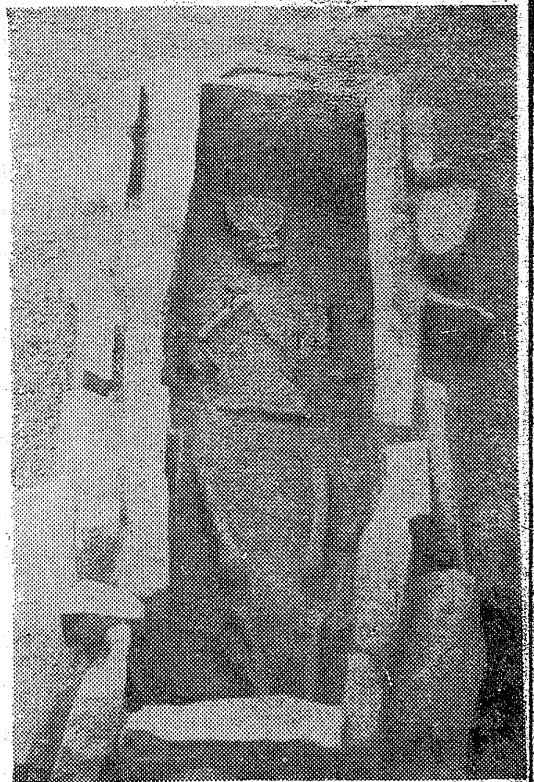
平市役所 一月二十五日です 平市役所

天冠ハニはの隣接地

人骨1700年前と推定

平市高久神谷作から発見された石棺の学術調査が十九日市教委を主体に県教委の梅宮文化財係主事、日本考古学協会渡辺一雄、石城百学会員松本友三氏のほか馬目早大考古学研究所員 鯉女、磐高の史学会員らが参加して行なわれた。発掘した結果、石棺の中から人骨の組み立て箱型石棺、頭は東を向いて、棺の長さは二・二米、中八二センチ、深さ三十三センチで七枚のフタがのせられてある。周囲は二重の構造で芸術品ともなっている。

調査によると推定七世紀(千三百五十年)で、そのまゝ残つており、頭の部分が一部欠けていた。



胸とモモのあたりに残された長き十三センチの刀子二本があつたが男女の性別しないため、二十五、六の西日内郷市で開く県考古学大会に出席する新潟大解剖学教室の小形教授に鑑定を依頼する。【写真】発掘された石棺

教育施設の拡充

教委連 新産都市で要望

県市町村教育委員会石城地方連絡協議会(鈴木寛一会長)はこのほど、石城事務所、常磐地方新産都市建設推進協議会事務局に対して新産都市建設に必要となる教育施設の拡充についての要望書を提出した。これは今後人口の増加により小、中、高校生も倍増が予想されるため、高校、工科大学、短大、科学センター、教育研究所などの建設を計画してほしいというものである。主な要望事項は次のとおり。

▼小中学校教育 ①普通科学校の設置 ②特殊学級の増設 ③理化学園 ④科学センター(理科と技術) ⑤プール、屋内体育館建設 ⑥特別教室増設 ⑦スクールバスの運営

▼幼児教育 ①公立幼稚園の設置

▼高校教育 ①普通科高校(男女別) ②四校の建設 ③工業、商業、農業高校各二校の建設 ④独立定時制高校三校建設 ⑤新産高校の強化(航海科設置)

▼大学教育 ①工科大学、女子短大 ②教育養成機関併設の設置

▼社会教育 ①図書館本館

手芸教室 まこと幼稚園

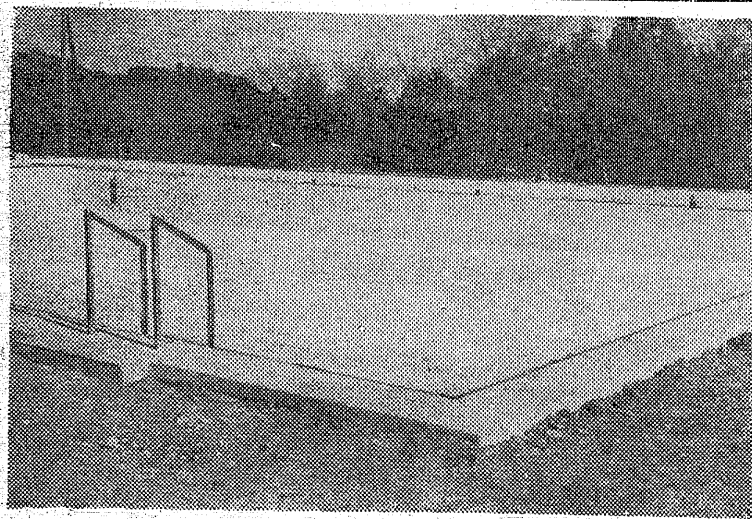
常磐市表町マツヤ手芸店では十六日午前十時から三時までまこと幼稚園ホールで皮革手芸教室を開講する。講師はまこと本舗山口道雄氏。会費無料。皮革材料類は帯、羽織組、巾着、造花硬化入、ハンドバッグ、ネクタイ、草履などで初心者で簡単に仕上げる。申込は表町マツヤへ

あす勿来で 臨時市議会

勿来市臨時市議会は二十三日午前十時から開く。主な提出議案はつき

平二中のプール完成

本第二中学校(堂野信郎校長)に防火兼用のプールが完成した。工費二百六十万円で昨年八月竣工したもので、規模は長さ三十五米、横十五米の七コース。このプールの建設についてはPTAなどが中心になって再三市当局に陳情していたもので、市内の中学校では二つ目のもの。なお今年度は三つのプールの建設を予定している。【写真】完成した平二中のプール



平二中のプールの完成。【写真】完成した平二中のプールの様子。

↑青果市況

▽ネギ(尺)	二十二日
▽ニンジン	二四・一三
▽ゴボウ	一八・一六
▽白菜	三〇・一〇
▽タマネギ	五・二
▽丸ダイコン	八・四
▽長大根	一〇・二
▽パレインヨ	一〇・二
▽ホウレン草	一五・一六
▽サトイモ	九・三
▽切りイモ	四・五二〇
▽アブラナ	四〇・二〇
▽カリフラワー	三・一
▽ネギ(小束)	三・一〇
▽セリ	二・二
▽タケノコ	八・一
▽タケノコ	五・二
▽十六根	二・三
▽イモガラ	一・八
▽玉子	一・八
▽みかん(尺)	八〇・七〇
▽紅玉	四・五二〇

春
発一級濃度
末広酒店
平市南町 電2590番

山
平市紅小路
電四七六四

銘菓
大坂羊羹
平凡

電気アイロンと
スタンド
三幸デパート
平市三丁目電四九三二

大谷石
平市 電二〇六六

クリーニング
洗張・防水
小松崎
平館前 電3343

果物
みかん(尺)
紅玉

毛糸の宝石
東洋紡の
ダイヤモンド毛糸
ハシモトヤ糸店
平市銀座 TEL4-3 156

財団法人 松村病院

診療科目
外科 院長 松村 亨
整形外科 部長 長谷川 国男
皮膚科 部長 松村 亨
内科 部長 佐々木 慧
胃腸科 部長 金生 富雄
呼吸器科 部長 金生 富雄
小児科 部長 金子 甚蔵
神経科 部長 佐藤 道
産科 部長 細川 国次郎

ご家庭の慰安に 分割払の大黒風呂釜

タイル風呂にも桶風呂にも 間違いのない高性能
特製大黒風呂釜を 厚銅製 10年保証

- ガス・石油・木炭・薪・石炭 そのほか何んでもたける
- 塵芥処理にも一役

製作本舗
大黒釜屋
平市正月町19 電4583

電子プリンター設備
かんがろ店
TEL7557 市平 公会堂



お知らせ!

39年1月より卒業検定は公安委の立会がなくなり
自主検定となりました。なお検定も月2回行います

1月の検定は
24日

朝8時より夜8時
年中無休

福島県知事認可・福島県公安委員会指定
公認 **福島県平自動車学校**
内郷市御台境町川向鉄道沿線 TEL6723

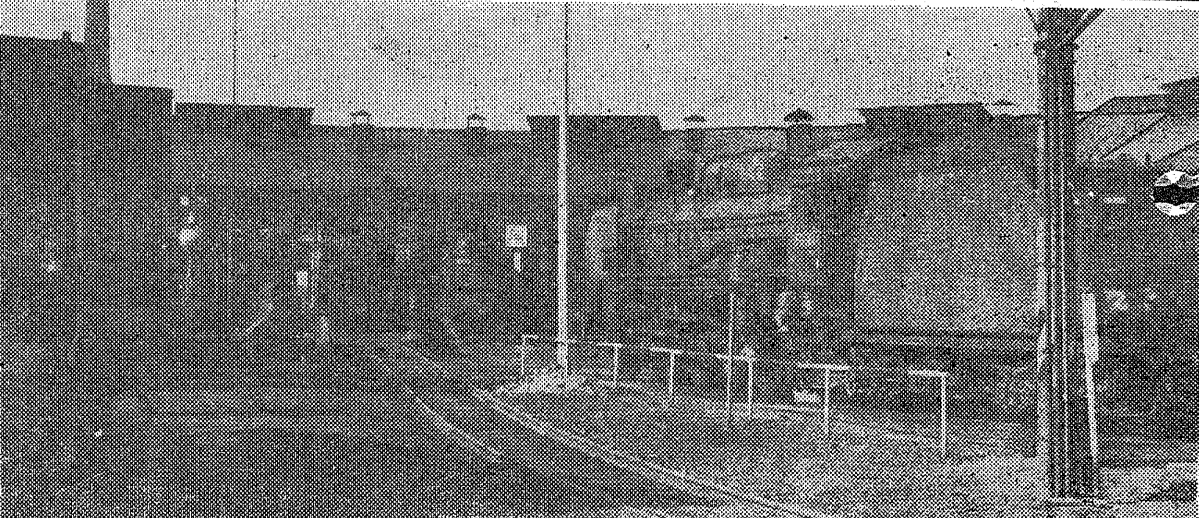
◎バス平自動車学校入口

平の人口は漸増の傾向 新産都市含み更に上昇か

人口の大都市集中などに
左における人口が大市に減少、
労働力不足などに拍車をかける
傾向があるが、平市の場合は新
産都市建設はもとより各種産
業の進出などによって増加、三

また三十四年から三十八年まで
の五年間には出生などの自然
増が七十九九十九人で年平均
約七百六十九人増え、一方転入
転出では三千六百六十四人が
他に転出、結局百三十五人が
増えたという数字が出ている。
市企画課統計係の調べによる
と三十八年一月一日現在、市
の人口は七万二千九百人、これ
は十七年同期の七万九千八百八
十八人の八百二十一一人増えて
いる。流出人口では三十七年十
二月一日現在が転入三百三十六
人、転出三百六十八人に対して三
十八年同期は転入が三百五十九
人、転出三百九十九人があつて
増えている。この転出の主なもの
は中卒、高卒生が関東方面に
就職することが大きな原因とし
かし今後は新産都市にもなつて
工場が進出などにより大田の人
口流入があるものとみられてい
る。

五年年間(三十四年一三十八年)
の人口動態のうち出生、転出
などについてみると自然的とい
われる出生は五千六百六十四人
で年平均千三百三十二人、死亡
は千八百六十五人で平均三百七
十三人で千七百九十九人が増
えている。社会的といわれる転
入は五年間で二千四百九十九
人、転出二千七百六十三人で
三千六百六十四人減少してい
る。



丸い屋根半分に 平機 50年振り一部解体

丸い屋根とその黒い平市は、
改修したのは十八年から二十五
までは、その古の八線、いまの
さても国宝級として親しまれま
さるが、今は増築がつけられた
平機関の機関庫が、一部取
り壊れを始めた。老朽がはげ
しいため、昨年十一月ごろから
おおよそ千三百平方メートルを解
体。この車庫は天正三年十一月二十
九日に警備隊の布設を記念して二
十五台の機関車が入り、三十二
百八十五・三立方メートル(約一
千坪)の鋼製を建設した。機関庫
庫は空から見れば丸い屋根として
平市の名物でもあつた。この二
【写真】改修された平機関車庫

トラにはね られ負傷

二十一日午前八時、平市鎮田町
小山下地内の国道で、平市町四一
の一運転手根本武雄さん(三三)はト
ラックを運転して進行中、前走

洋花なをを栽培 一中にビニールハウス

平一中の緑化常任委員会(委員長
国井泰久さん、三三)は、昨年
の夏休みを利用して生徒会の予算
一万円をかり、生徒三十四人が
ビニールハウスの利用したハウス
一六・五平方メートル(五坪)高
さ一・七メートル、巾一・四メー
トルを作つて、このほど完
成した。

【写真】完成したビニールハウス
このビニールハウスには、雑草除
が四割、家庭賃、土地、金銭
貸借などが主なものであつた
死者は三人、傷者五十二人の
ように減少した。この間、取り
締まりの強化と指導方針が徹底し
たもので、今後も引き続き取り締
まりを強化する。

祭礼の統一も検討 夏井地区で生活簡素化

冠婚葬祭を簡素化しようとする新生活運動は各地で進められているが、平市夏井地区神社総
代会(大和田喜栄会長)もこの運動に便乗、神社の祭礼などを統一する計画を進め、二十五日午
後一時から公民館で臨時総会を開き、最終案を検討することになった。夏井地区には大國
魂神社と八幡神社があるが、これら各神社の祭礼を統一して簡素化を図るなどの動きがあり、
総会では具体的な案が出るものとみられる。

小川江の総代選挙

磐城小川江土地改良区の総代選 川・赤井、平野、神谷、草野、大
等が二十一日告示され、二十三日、浦田、大野の六選挙区で定員
投票が行なわれる。選挙区は小四十八、立候補は二十一日締め
切だが、草野地区を除いては無競
走になる公算が強い。

常磐の交通 事故減る

常磐は昨年一年間の管内におけ
る交通事故発生状況をまとめた。

お母さん貯金旅行

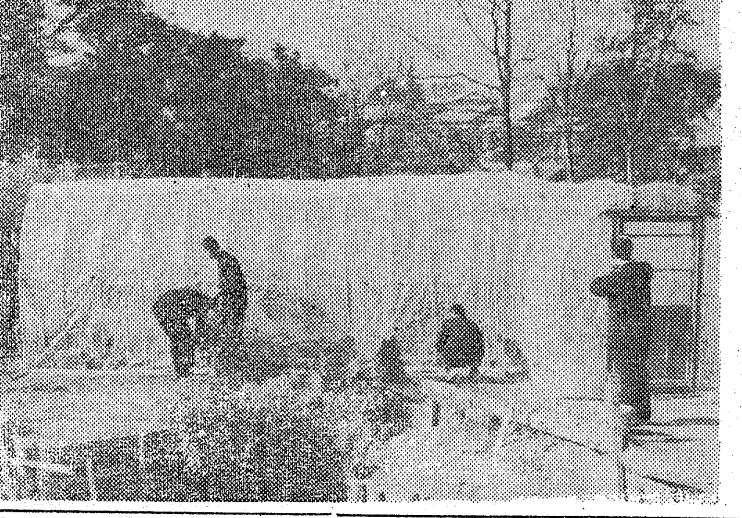
県東七人会連協協議会と各地区未
亡人連協は第二回お母さん貯金旅
行を二月二十三日から二十三日の
予定で行なうが、石城関係では五
百人の参加が予定されている。日
程は臨時列車で車中一日、二日目
は沼津、修善寺、草刈島、石廊崎
日一件平均、内容は家庭内の紛争
と双方の安全不確実。

困り事相談は41件

平署が十二月中に取り扱つたこ
ろの相談件数は三十一件で二
割増した。内容は家庭内の紛争
と双方の安全不確実。

平で市勢要 覧を作成へ

平市はこんど「市勢要覧」を作成
することになり、関係機関に資料
の提供を呼びかけている。去る三
十五年に作成して以来、つくられ
ていないだけに、市民をから市
の状況などを知らせる見地からも
要覧を早急に作成する必要がある
など要望されている。内容は
平市の生い立ちから位置と地勢
人口、議会、構成、市機構、観光
教育、文化をはじめとして新産業
都市の今後の方針や計画、就業状
況などを掲載しようとしている。



**奥さまクレラ
ツプをどうぞ**

カリフラワー、キャベツ、レモンな
どをたっぷり入れて冷感庫に
入れます。二十日くらいはき
き保ちます。

カリフラワー	一コ	三〇円一五〇円
キャベツ	一コ	五〇円一〇〇円
サラ菜	一袋	二〇〇円
セルリー	一本	五〇円一〇〇円
サンキストレモン	一本	七五円
クレラツプ	一本	八五円

クレラツプは従来の奥さまクレラで作
つてのニールです。

急

看護婦見習
看護婦見習 (数名)
▽委託面接
▽優遇あり
平市二丁目 電話三五五
産科・婦人科 叶多 医院

女子事務員募集

▽学歴 高卒 年令二十五歳迄
▽給与 面談の上決定
▽面接日 昭和三十九年一月二十四日(正午より四時迄)
▽面接場所 福島県競輪選手会
(履歴書持参) 電話によるお問合せは一切お断りいたします
法人 福島県競輪選手会
平市各々類字西一(平競輪場内)
電話 四七八四

女子従業員募集

△学歴 年令問わず
△通勤可能な方(通勤費支給)
希望者は履歴書持参の上当館
事務所へおいで下さい

平市田町 電話 三三三
ひかり座

父渡辺順 備前県豊後市の延二月二十日死去しました
茲に生前の御厚意を感謝し謹んで御通知申し上げます
追つて告別式は一月二十四日午後二時正由出棺場行ないます
昭和三十九年一月二十二日

平市形二番地(ジュン美容室)
施主 渡辺 邦直 英
姉 波木 直美
外親 威 一 同

弊社社員故渡部政勝儀葬送
の際は御多忙中の処遠路態
々御会葬賜わり誠に有難く
厚く御礼申し上げます

昭和三十九年一月二十二日

平市町二六番地
株式会社 **常交タクシー**
取締役社長 芹沢 重雄
妻 渡部 ミサ子
外親 威 一同

NHK 第一

6・05	応答せよゼノン
15	黒潮にろうたう
30	走れ源太 松本正幸
45	一丁目一番地
7・20	きよらのハイライト
30	とんち教室 石黒敬七
00	陽気な休憩室 親馬鹿
	雪村いつみ
9・10	ニュース解説
25	時のうごき
45	海外便り
10・10	思い出のアルバム
45	科学千一夜
11・05	お休みの前に
	雪の中の人生
30	夢のハモニー

NHK 第二

6・00	英語ニュース
05	そろばん教室 かけ算
15	中学生の勉強室
40	基礎英語 岸沢栄
7・00	英語会話 再 松本幸
15	ラジオ農業学校 再
30	青年学級の友へ
8・00	通信高校講座
	数学 木村勇三
20	第2部国語 武田元治
40	第3部日本史 笠原一男
9・00	日本の合唱
10・00	気象通報
15	中学生の勉強室
40	日本経済の課題
11・25	音楽鑑賞

ラジオ福島

6・00	歌とともに幾春秋
25	奥様英語をどうぞ
35	歌謡パレード
50	カイド
7・15	お笑い大行進
	司会三遊亭歌奴
	歌謡漫談 流行歌の歴史
9・15	ピクチャーアワー
	若い東京の屋根の下
45	流れる雲とともに
10・10	中学生力だめし
30	これがタンゴだ
11・00	ミッドナイトコンサート

NHKテレビ ④

6・00	ごちらわんぱくテレビ局
30	みんなのうた
35	おねえさんといつしよ
50	今晚の番組から
7・00	きよらのニュース
30	それは私です
8・00	講談ドラマ 欲の皮西
	鶴懐唄から浪花千栄子
9・00	アジア文明の源流
	東西文明の十字路
30	ニュースの焦点
10・00	青春の構図 曾野綾子
30	時の表情
50	海外ニュース
11・00	夜のコンサート
30	夜の随想

福島テレビ

6・10	フィリックの冒険
15	鉄人28号
45	国際ニュース
7・00	ポップ・ショー ジェリー藤尾
30	アラカザンの魔法
8・00	娘の結婚 三人目の息子
9・00	サラリーマン出世作戦
30	スター千一夜
	丹下キヨ子
45	アンタツチブル
10・45	世にも不思議な物語
11・15	大相撲ダイジェスト
35	県内のスキーだより

NHK教育テレビ

6・00	そろばん教室
30	英語会話 初級
7・00	ピアノのおけいこ
	安川如寿子
30	農業教室
8・00	医学とエレクトロニクス
9・00	テレビ自動車学校
30	通信高校講座
10・00	英語会話 初級 再
30	やさしいドイツ語
11・00	高校実力養成シリーズ

洋服の10ヶ月払い
サンキョウ
平2・TEL2315

映画

今週の番組

◎世界館 二十八日迄 電三三
八三八 桃太郎侍

◎名園座 二十八日迄 電三三
八二八 歌々、満月城

◎ひかり座 二十一日迄 電三三
七〇五 太陽は偉だ

◎東映 二十四日迄 電三三
六二四 統一王将

◎民劇 二十八日迄 電三三
八二二 霧に消えた人

◎平目活動場 二十四日迄
七〇二 霧に消えた人

◎日活 二十八日迄 電三三
八三〇 地獄の祭典



NHKテレビ ☆☆☆……………「22日」
凄まじい欲の皮の張合い
井原西鶴の浮世ばなしを基に

◆講談ドラマ (後8)
「欲の皮」
西鶴・懐唄・よりの
作・長沖二、音楽・広瀬健次郎
演出・広江 均、口演は一斉青
貞丈、今回はそのつと趣向を変えて、宿の亭主である貞丈が客の西鶴(姿は出ない)にこの

話をきかせるという設定になつてゐるので、師も衣裳かつらをつけて出演する。
井原西鶴の「懐唄」第二巻に「後叙になりそない、心の胸は將棋に好入る事」とある浮世ばなしを基にしたドラマ。
長兄が一代で繁いた身代をめぐ

つて、その妻、その弟たちの凄まじい欲の皮の張りを描く。出演、石黒達也(甚九郎)、浪花千栄子(おろく)、赤木春恵(おとぎ)、桑山正一(葛助) 露島八千代(お初川)、小林昭二(甚七)、ほか。

レパノンの姿
と文明のあと
◆アジア文明の源流 (後9)
第三回は、シリア、レパノンに取材した「東西文明の十字路」シリア、レパノン両国は、ヨーロッパ、アジア、アフリカ三大陸の結び目に位置するという地理的環境もあつて、古くから東西文明の十字路として歴史大舞台な役割を果してきた。
こつた古くから文明の十字路の役目を果しているレパノン、シリアの、今日の姿と過去の姿を対比させながら、東西の文明の結合のあとを探る。
NHKラジオ
サラリーマン
の哀歌集

◆思い出のアルバム (後10・10)
「もしも月給があつたら」
サラリーマン哀歌
なつかしい歌の数々とともに、今晚のアルバムをひもとくのは作家の中村武志
◆今夜は自由平等の中村武志氏
氏が長けたサラリーマン生活(国歌)をのりながら、微笑をまきつてレパノンを語る。サラリーマン哀歌。
歌は榎木 水原 淳 香川 万知子、演奏・NHKシンフォニエット、指揮・前田 磯 構成・保原肇
◆写真 今夜NHKTV講談ドラマ「欲の皮」の浪花千栄子、露島八千代、桑山正一

◆「22日」
NHKテレビ ☆☆☆……………「22日」
凄まじい欲の皮の張合い
井原西鶴の浮世ばなしを基に

募集 新聞配達員多数
希望者は本社まで
常磐毎日新聞社
平市田町 電2104・2105

六段羊羹
平名物
福島県土産品の品評会に於て第一等の栄冠賞を受賞されました。これに各位のお引立の賜を御礼申し上げます。
平 駅前
六段木舗 平凡 電話 2509

ラムール 誕生
この路わいつも来る路
ラムールの路
L'AMOUR
ラムール
平市船場町11 TEL8335

石炭・コークス
火力の強い
ガスの少しいい
徳用石炭
常磐炭礦福島県販売株式会社
平市田町
電話(代)六四二番へ一俵の指届いたしませ

皮膚科
性病科
矢吹医院
矢吹大 一郎
平市古殿治町 電四六九三

佛具
平市新川町橋本屋

純金18金 **甲丸指輪**
平市2丁目 電3851

精精神科科科
財団法人
石城精神医学研究所
新田目病院
院長 新田目 五郎
平市才植小路 電四二七八
平市上荒川安草 電四三一九

☆タクシーの
ご用命は☆
平 2175
2640
好間 5672
草野 5647

尼子タクシー
代表取締役 吉田健造

飲むほかに
旨い!!
会津銘酒
夢心
東洋酒販株式会社
取締役社長 杉田松太郎
平市福宜町 TEL<代>3188

カツライスの部
かつ井の部
かつ井三三〇円
かつ井二二〇円
かつ井一〇〇円
かつ井五〇円
かつ井二〇円

草野質店
平市船場町 電三〇八八