



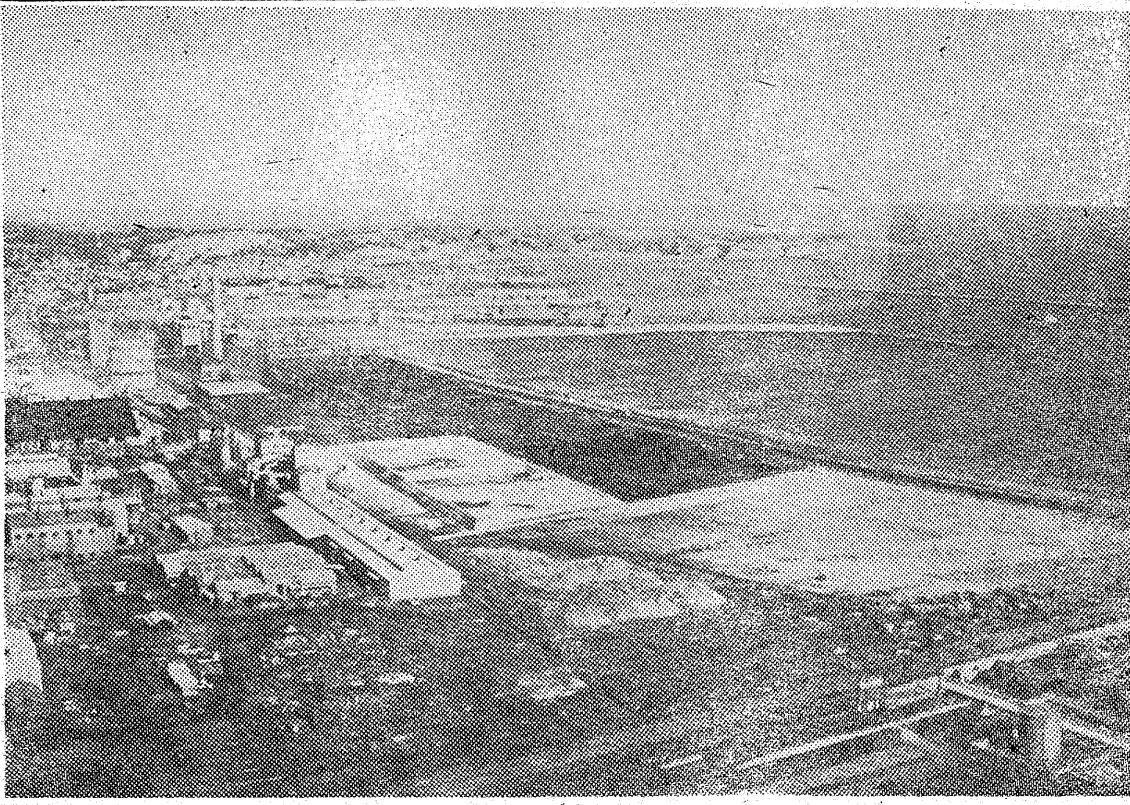
発行所 共同観光開発株式会社  
社長 金古政通  
いわき市平字田町75番地  
電話 2104・2105番  
小名浜支社 電話 24049

# 生産増強に前進

## 小名浜の 大手五社 工場の増設を急ぐ

本県の海の玄関、いわき市小名浜地区の臨海工業地帯は、大々として生産増強の拍車をかけている。各社の施設増設と工場の新設が、各地で行われている。新たに建設される工場は、建設の一流メーカー「永大産業」が中心に行なわれている。

現在、理化学、東邦亜鉛、小名浜化学工業、理化学の五工場、浜田製鉄所の三社が、工場の増設、共同運搬、日本水素が共同出資して、工場の増設を進めている。ほか、日本水素でも、浜田製鉄所の臨海工業地帯に、大々として生産増強の拍車をかけている。新たに建設される工場は、建設の一流メーカー「永大産業」が中心に行なわれている。



寝具専門  
ふとんの  
ススキ  
いわき市平字新川町 電話 24433

「飼料会社」、古河電工、大日本電線、小名浜製鉄の三社共同出資による「小名浜製鉄」に、いわき市内の製材業者が結束してつくる「製材工場」など、臨海工業地帯は、ますますの発展を期している。

今春二月から竣工約十五億円を要する建設工事は、理化学、小名浜化学工業、東邦亜鉛、小名浜製鉄の四社が共同出資して、工場の増設を進めている。また、共同運搬を開始する運びとなった。

同工場は、さる三十七年秋から操業をはじめ、現在酸化チタン（原料）月産七百五十トン、石こう月産二千六百トンの生産能力を持つているが、酸化チタンを月産一千トンにふやすほか、回収率を三十三パーセントに引き上げ、酸化チタンを生産する。建設した建物は酸化チタン工場五千平方メートル、倉庫二千平方メートル、硫酸鉄処理による公害対策施設四千六百平方メートルなど、総面積約一億四千平方メートルに達する。

# 高地坂 売れ残り40%

## 所有者も建築を見送る

いわき市内高地坂の高台に、住宅供給公社が造成した高地住宅団地は、土地分譲を始めてから約一年近くになるが、まだ四分の一程度しか売れていない。残り約四割は売れ残っている。住宅の建設も進まない。この地元の支所では、「早く、満杯になればいい」とも言っている。

高地坂は、総面積三十八万五千九百九十四平方メートル、国道四十九号線と六号線との中間で、平野から車で十五分、また背後には、ゴルフ場がある。また、高台ながらも風光明媚な環境として、申し分ないといえる。

台前の内郷市が市の発展策として、住宅供給公社に働きかけ、水道施設や道路建設は市負担で造成した。この高地坂は、約四分の一しか売れていない。残り約四割は売れ残っている。この高地坂は、約四分の一しか売れていない。残り約四割は売れ残っている。

土地購入者の大半がサラリーマンで、家庭建設のめんどろが、現在の水道の不便なため、早く家を建ててみるのを待っている。この高地坂は、約四分の一しか売れていない。残り約四割は売れ残っている。

だが一般的には、やはりにも種々のカチの団地造成ではないかと、見るむきもある。これは現在内郷支所の人口動態からみて、現在の水道とマンツシした場合、さらに各団地に造成された団地に家が満杯になったとして、同支所がこれを見過ごしての計画かどうか、売れない原因の一つではないかと、見る向きも、かたがた、この高地坂は、約四分の一しか売れていない。残り約四割は売れ残っている。

県議会で学校への任意寄付は違法ではないかと、質問する議員あり、任意は、何でも任意なり。

赤い羽根募金も、四の五のいう者には、いわずと、任意の募金を、高めて、恵れぬ人に、寄付を、た。

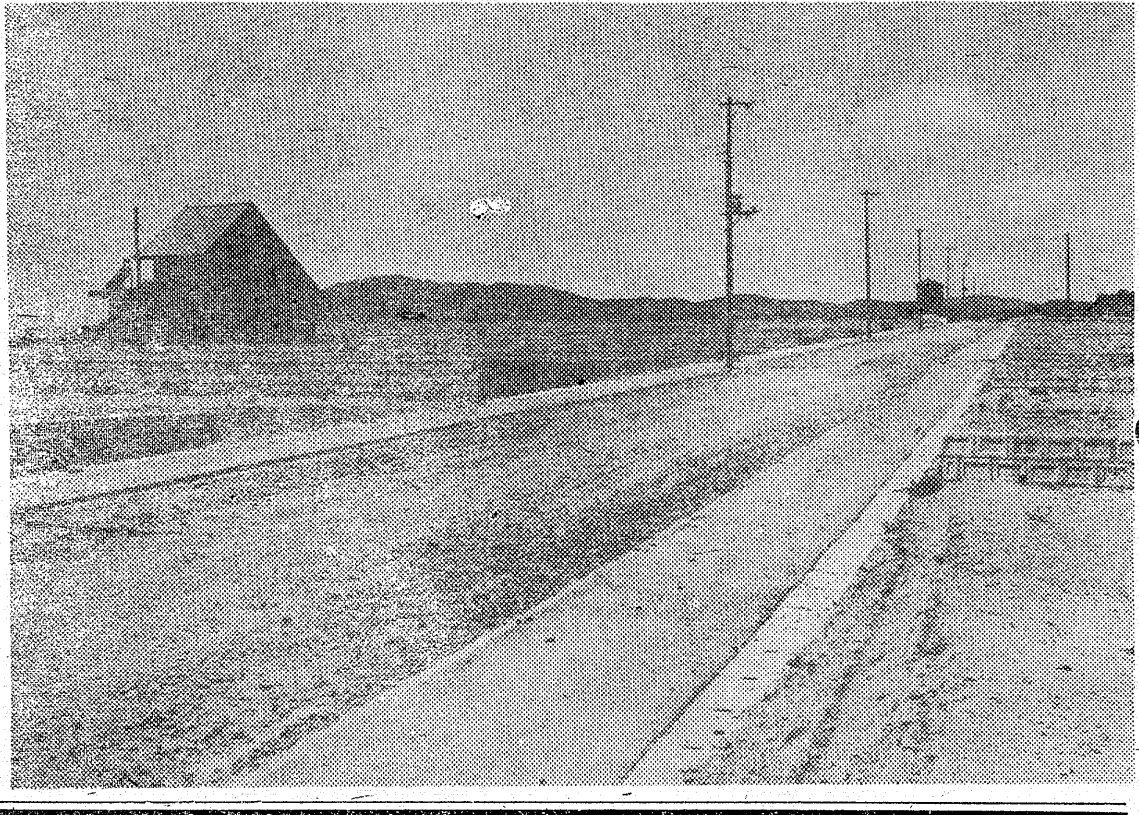
東北電力の原子力発電所も、おもしろい、誘致するため、本腰入れれば、よいな、浪江町民。

三川で、四年目に、また、大爆発事故、三川は、三つの川になり、そう、た、棺桶の用意ありか。

平方尺のほか、四千ワットの電油による自家発電所もついた。従業員は現在百十人だが、この増設により約五十人ふやす予定。一方、今春から約八億円を投じて行なっている小名浜製鉄所の増設工事も順調に進んでいる。完成は来春三月の予定だが、これができると、同製鉄所の電気動力の生産能力は、いまの月産五千トンから六千トンになる。

またこのほど約十五億円を投じて、先頭車小名浜製鉄所の増設工事は、来春五月完成の予定だが、これが完成すると、重油燃焼と、硫酸の月産能力は、いまの二万二千トン（各一万二千トン）から五万二千トン（各二万六千トン）に増設され、ドリス式流動燃焼炉としては、世界最大の能力を持つ大型製鉄所に、躍進する。

着手した増設敷地面積は約三万三千平方メートル。機械は三機工業の国産品を使うが、アメリカのドル式で、操作が簡単なよい製品が、できる。公害をおおす恐れのあるガスは、ほとんど外部に排出しない。などの特徴を持つた、二重接触方式の最新製鉄技術を採用する。この高地坂は、約四分の一しか売れていない。残り約四割は売れ残っている。



【写真】売れ残り40%の高地坂。高地坂は、約四分の一しか売れていない。残り約四割は売れ残っている。

【写真】高地坂の一角。高地坂は、約四分の一しか売れていない。残り約四割は売れ残っている。

# 本格的な中国料理 孔雀苑

(宴会場 結婚式場完備)

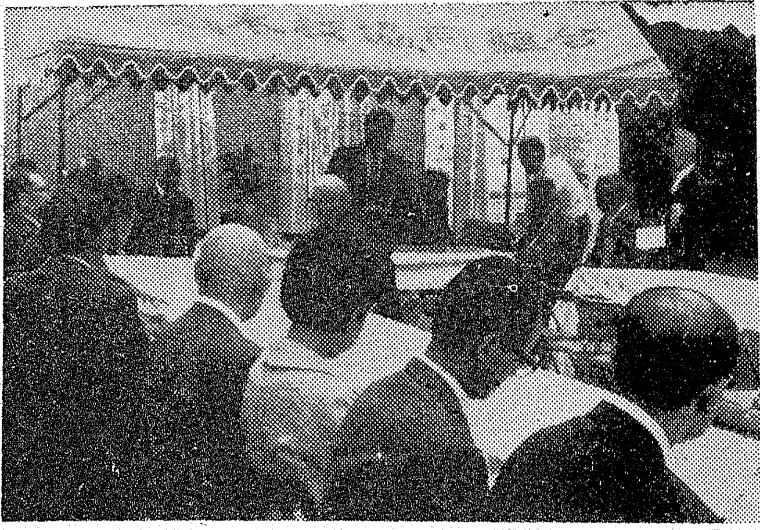
ウエイトレス 募集中  
毎日午前10時から 面接  
小名浜観光株式会社 営業所  
TEL・33660-2

◎全館オープンを記念し入浴料500円に値下げ断行

## 大友ビルのご案内

<本館>  
(1階) ビーゴック (喫茶スナック) プレゼントコーナー・キャンデーコーナー (午前9時から午前3時まで)  
(1階~2階) 孔雀苑 (宴会ご一人様500円からご予約を承ります) (午前11時から午後10時まで)  
(3階~5階) 高級宿泊設備完 (眺望絶佳)  
(6階) 娯楽場 (展望台) (午前11時から午前3時まで)  
(別館)

浜料理大友 フィンランドぶろ小名浜サウナ  
(午前11時から午後10時まで) (午前10時から午前3時まで)



【写真】磐城木材Kの十周年祝式典会場

いわき市小名浜磐城木材市場Kの創立十周年を祝う。この日も市場発展のためより、Kの井沢隆雄社長は「本年で創立十周年を迎え、この間は小野義一前理事長、福島木材市場社長沢田源次郎の両氏のほか、関係者多数出席して、現地において祝賀式を行なった。」

これに当り、同市場の井沢社長から「発足以来苦しい時代をのりこえて、現在に達したのも、これ一顧に皆様の御支援によるものであり、感謝状を贈られた。同地において木材の展示即売会も行なわれた。

**読者コーナー**

家庭の日  
に提言

この間紙に「家庭の日」といって論ぜられていますが、私の家では第三日曜日は必ず一家して魚を食しながら話し合いの場として実行しています。

そして子供から両親に対する批判や希望、両親からは子供に対する注意などを交換して、子供に対しては毎日この日をいっしょのその材料も少なからず用意して、

また、今月はビニール。来月は葉巻、または野花をつむみや、サイクリング、史蹟に行つての研究などもよいと思います。

一家での計画もよいでしょうが、みんなと一緒なら楽しいじやないでしょうか。思いついたまま。

(小名浜・鈴木君子)

**創立十周年を祝う**

福島県 福島市 木材市場 木材展示会も開き

いわき市小名浜磐城木材市場Kの創立十周年を祝う。この日も市場発展のためより、Kの井沢隆雄社長は「本年で創立十周年を迎え、この間は小野義一前理事長、福島木材市場社長沢田源次郎の両氏のほか、関係者多数出席して、現地において祝賀式を行なった。」

**内郷で運転法令講習会**

いわき市内郷地区交通安全対策協議会、交通安全協会内郷支部、同運転者会、内郷婦人会、同警察署共催で、この場所において運転者講習会を開く。

▽十月二日 宮小(宮) △七日 楳杵(高坂) △八日 高野公民館(宮) △九日 高野公民館(宮) △十日 楳杵(高坂) △十一日 楳杵(高坂) △十二日 楳杵(高坂) △十三日 楳杵(高坂) △十四日 楳杵(高坂) △十五日 楳杵(高坂)

**藤倉さんが勇退**

松本市議平消防団長に

平消防団長藤倉修一氏は二十日任期満了となるため、このほど推薦委員会を閉会し退任した。

藤倉団長は後進に道を譲り、若返りを図るため再任を固辞したため退任した。新団長に副団長の松本正(くわ)氏(四九)市議が昇任される。副団長(現一人欠員)には松崎幸太郎(本部庶務)坂野幸一(第一分団長)渡辺多重(第十分団長)の三名が任用されることになり、日づけで大和田市長から辞令を交付されることになった。

大歌舞伎来演  
平消防団Kは、十月二十四日昼

**シクラメン出荷前手入れ**

いわき市平神谷の園芸試験場(河野久芳場長)の温室、栽培のシクラメン約七千鉢、出荷前に入念の手入れに余念がない。本年はいわき市以南はわりと温暖の日が続き、外部の天候と温室内



【写真】手入れに余念なく働くわき試験場職員

**やまと舞い**

全日本民謡大会に出場

いわき市平赤井のやまと舞い保存会(坂本武利会長)の会員十三人は、十月十五、十六の両日、伊勢神宮境内で行なわれる全日本民謡大会に出場する。やまと舞いは三百年前から伝わるもので、天の岩戸の神話を形とったもので、地元民はその期待に応えるよう連日練習にげんがっている。

**商店街**

△いわき観葉生花、丸正生花市場主催の秋の園芸市は、一日午前九時から平字福直町、丸正富奥市場で開く。花き、苗木、植木、盆栽、種苗、球根、観葉植物、その他自由販売と競売。

△小松平駅前大通り、ピースハンドバッグ半額大特価は三十日まで。

△大黒屋「毛皮の六パーゲン」北米産九五〇号の直輸入品特別販売は前平公園堂日本間で。

△藤越「秋のおしゃれパーゲン」は、日まげ、フアンデーション教室、美容相談は五日まで。

**シクラメン出荷前手入れ**

いわき市平神谷の園芸試験場(河野久芳場長)の温室、栽培のシクラメン約七千鉢、出荷前に入念の手入れに余念がない。本年はいわき市以南はわりと温暖の日が続き、外部の天候と温室内

**女らしさの匂う秋！おしやれは美容から……**

ご婚礼着付 一般美容

|                                       |                                |                                    |                                 |                            |                                    |                                  |                                 |                                     |                                   |                                    |                                 |                                 |                                  |
|---------------------------------------|--------------------------------|------------------------------------|---------------------------------|----------------------------|------------------------------------|----------------------------------|---------------------------------|-------------------------------------|-----------------------------------|------------------------------------|---------------------------------|---------------------------------|----------------------------------|
| ハセガワ美容院<br>長谷川ミツ子<br>いわき市平・三町目 電④四五五六 | 研美院<br>結城輝子<br>いわき市平三町目 電④三三四八 | ジュン美容室<br>渡辺典子<br>いわき市平・白銀町 電④六〇三七 | 大床美容院<br>石崎キヨ子<br>いわき市平町 電④五五二一 | 黒ゆり美容室<br>いわき市平・白銀町 電④六〇三七 | ひまわり美容院<br>児玉マキ<br>いわき市平五町目 電④六五七一 | 百合美容室<br>酒井陽子<br>いわき市平・田町 電④四四八〇 | 大庭美容院<br>大庭キヨ<br>いわき市平南町 電④三八八五 | クボタ美容院<br>久保田ミサ子<br>いわき市平四町目 電④五二七四 | 手塚美容室<br>鈴木トクヨ<br>いわき市平二町目 電④七七五六 | オリオン美容室<br>石田春子<br>いわき市平一町目 電④三八四八 | 小泉美容院<br>小泉竹代<br>いわき市平南町 電④七五四七 | ヤスダ美容院<br>安田マス<br>いわき市平町 電④四四七三 | イガリ美容院<br>猪狩トキ<br>いわき市平大町 電④三八六七 |
|---------------------------------------|--------------------------------|------------------------------------|---------------------------------|----------------------------|------------------------------------|----------------------------------|---------------------------------|-------------------------------------|-----------------------------------|------------------------------------|---------------------------------|---------------------------------|----------------------------------|

# 長女死に父は重傷

## 駐在所前 速度70キロの車ハネ

いわき市小名浜で巡査駐在所の一角の大きさをした。まん前の県道に横切ったところ、二十一日午後三時十五分ごろ、いわき市小名浜住吉の警署署長吉野の親戚一人連れのオートバイに、巡査駐在所前の県道で、道を横切ったところ、速度70キロの車ハネ



るうとした同市小名浜住吉字浜宿七、藤岡本郷(三三)と長女幸子(三三)は同市小名浜丹波沼、店員S(一八)の運転

する普通オートバイにはねられ、幸子ちゃんも近くの後藤外科医院に収容されたが、頭の骨を折つており、同三時ごろ死亡した。奥郷さんは頭や顔などに一か月のけがをし、近くの鈴木外科医院で手当を受けている。

警署署長と少年は常磐から小名浜方面に向かっていた時、約七時で進行中、急に飛び出した幸子ちゃんを発見して急ブレーキをかけたが間にあわず、幸子は、さかさまに横断していき、幸子ちゃんを助けようとして戻った父親をはねたもので、少年の前方不注意とスピードの出すぎが原因。少年はことごとく二月に免許をとったばかりだ。

# おもしろい 四つ手網漁

秋口で網漁多い  
いわき市平下神谷の網川、夏井川河口付近では、秋口になり四つ手網漁が盛ん。海軍のロープ

常磐關船町上関一三の労働者須貝直正(三三)は二十八日午後十一時四十分ごろ、同湯本町天王崎地内県道の側溝に停車していた。同町天王崎二六、菓子商佐藤弘(四〇)の普通四輪車に衝突、右足骨折一か月の重傷、須貝さんの酒酔いから。

# 酒酔駐車に 衝突重傷

常磐關船町上関一三の労働者須貝直正(三三)は二十八日午後十一時四十分ごろ、同湯本町天王崎地内県道の側溝に停車していた。同町天王崎二六、菓子商佐藤弘(四〇)の普通四輪車に衝突、右足骨折一か月の重傷、須貝さんの酒酔いから。

常磐關船町上関一三の労働者須貝直正(三三)は二十八日午後十一時四十分ごろ、同湯本町天王崎地内県道の側溝に停車していた。同町天王崎二六、菓子商佐藤弘(四〇)の普通四輪車に衝突、右足骨折一か月の重傷、須貝さんの酒酔いから。

# 智子ちゃんケガ 普通車にはねられる

二十八日午後五時十分ごろ、いわき市小名浜山神北六四の六、会内郷郷内町内四八、いわき運管前方不注意から。

# 炭鉱用地を巡り 借地農家は解放要求

日赤井日炭炭田住居はエネルギー革命の波及を受け、戦後間もなくにしてその地元の町に炭田が掘られた。その地区の人たちも何となく生活の向上を計ろうと、出稼や町工場などに勤め、その日頃の収入をもちやうにしていた。いまでは当時の炭鉱依存から脱皮し、果てはイヤームの隆盛時を思い出しながら、これを一気に築き上げてきた。だが一方、これら炭鉱依存にたっていた近隣の農家は、いまだにその恩恵に恵まれていない。これは当時炭鉱の一部農家を空地に開放、安い土地代で貸していたが、閉山と同時に工場の再建をため、一応借地の返還をして工場敷地とした。ところが資金難

# 炭鉱用地を巡り 借地農家は解放要求

からのいまだに炭田のまま開放して、借地農家は解放要求。市側にも陳情を続け打開策を講じている。

# 体験発表と講演

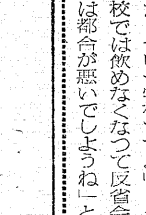
県教育委員会主催、社会通信教育協会後援の県社会通信教育受贈者研究集会は、一日午前十時から、いわき市平下神谷の平下工業高校に、県下の支部認定社会通信教育受贈者が参加して行なわれる。この集会は、講演を中心とした学習方法、体験などを話し合い、通信教育の実施団体から派遣された講師の面接授業を受けるグループ、年一回県下各地を巡って

# 炭鉱用地を巡り 借地農家は解放要求

からのいまだに炭田のまま開放して、借地農家は解放要求。市側にも陳情を続け打開策を講じている。

# 炭鉱用地を巡り 借地農家は解放要求

からのいまだに炭田のまま開放して、借地農家は解放要求。市側にも陳情を続け打開策を講じている。



去る日の夕方、いつもより少し早く帰った。度々反省会というのがあるが、今日は反省会に出席した。反省会とは、わが身を振り返り、反省する会である。今日は反省会に出席した。反省会とは、わが身を振り返り、反省する会である。今日は反省会に出席した。反省会とは、わが身を振り返り、反省する会である。

反省会とは、わが身を振り返り、反省する会である。今日は反省会に出席した。反省会とは、わが身を振り返り、反省する会である。今日は反省会に出席した。反省会とは、わが身を振り返り、反省する会である。

反省会とは、わが身を振り返り、反省する会である。今日は反省会に出席した。反省会とは、わが身を振り返り、反省する会である。今日は反省会に出席した。反省会とは、わが身を振り返り、反省する会である。

反省会とは、わが身を振り返り、反省する会である。今日は反省会に出席した。反省会とは、わが身を振り返り、反省する会である。今日は反省会に出席した。反省会とは、わが身を振り返り、反省する会である。

### 越前

秋ヤサイの値は大根がきめる

|       |    |       |
|-------|----|-------|
| 大根    | 一本 | 四〇円   |
| ホウレン草 | 一本 | 三八円   |
| ピーマン  | 一本 | 八〇円   |
| みかん   | 一袋 | 八五九八円 |
| 松たけ   | 一袋 | 四〇〇〇円 |
| あまのり  | 一袋 | 五〇〇〇円 |
| イチゴ   | 一袋 | 四〇〇〇円 |
|       | 一袋 | 三〇〇円  |

### 松ヶ岡美容院

美人が創る美しいプロポーション。科学その中から。進んだ美容術。松ヶ岡美容院。いわき市平松ヶ岡公園人口電④3261

### レストラン 喫茶 清水屋

新築一周年記念サービス (粗品進呈) 10月1日-3日5日間。清水屋。小名浜本町通り 電③3402

### 添田医院

内科・小児科・外科。ガン征圧月間・結核予防週間。添田医院。いわき市常盤湯本町吹谷五丁目一。電(常)三三三三

### 蓮沼医院

内科、皮膚科、放射線科。蓮沼医院。いわき市平下神谷町(旧下子橋) 電(平)④五五二六

### 長橋病院

精神科、神経科。長橋病院。院長 鈴木 木将夫。本院いわき市内郷御前町(自動車学校前下車) TEL(平)④3333 分院 いわき市内郷御前町長町九

### 平宅地建物取引所

不動産売買・仲介評価貸家斡旋。いわき市平下小名浜地下道入口 電④三三六一

