



### 読者コーナー

### 国会議員不在の声あり

テレビで知ったのですが、郡山駅から喜多方駅間の越前線が、ほとんど電化されることになり、電化復線化の促進運動は、かつては、宮城県と茨城県が結集して大運動をつづけた、その結果、現在で相馬、双葉二郡の細腕で促進期成同盟会を結成、市町村の負担金で運動をすすめている。いわき市は離れてしまった以上、運動も極めて弱体である。

これを二人にするのは政治家の使命ではないか、その政治の力のなさを痛感するが、一体、どうなっているのか。もちろん政治的責任は担っていることだ、それでは、その政治の力がなっていないのか。

このようにいふなか、最近になって派閥では、代議士不在だ、という声が高まっている。

国会解散が近いのか、別として国会議員たるもの、この腕のなせいでないか。

(いわき市久之浜町・渡邊生)

## 通算10回目の優勝

### 重量あげいりき勢独占

会津若松市で開かれていた第三回県立体育大会最終日の二十九日は体操、バレーボールなど十種目で競技が行われ四日間続いた。この大会の幕を開いたスタートは自転車ロードレースから始まった。サツカー、ラジビード、バドミントンも泥んこの熱戦だった。

自伝車総じては日南農工が六連勝ラジビードは夜間の会津二高が健闘した。

この写真は、わたしの家の猫が水を飲むための池の端に陣取っています。しかしこの猫はいつも、ネコ独特のえさを確保する姿勢はこの池の中に数多く泳いでいる金魚に目を凝らしている。これは金魚に目を凝らしている。これは金魚に目を凝らしている。これは金魚に目を凝らしている。

### 私のスナツプ

この写真は、わたしの家の猫が水を飲むための池の端に陣取っています。しかしこの猫はいつも、ネコ独特のえさを確保する姿勢はこの池の中に数多く泳いでいる金魚に目を凝らしている。これは金魚に目を凝らしている。これは金魚に目を凝らしている。これは金魚に目を凝らしている。

### 求人申込十五倍

福島 卒就職希望の83人に  
工専

たぐいまれ就職欲が最高潮といつのは、この十倍以上の求人増加手あまたの福島高専(佐藤光校長)の二年生高専の五年生たちこと卒業した第一回生をめぐり、五月下旬から求人が続々と出ている。

今年度の同校卒業予定者は機械

### 少年団体の指導者研究会

8月平ユスホステル

県教委、いわき市教委主催の少年団指導者研究会は、八月十日から十二日まで三日間、平ユスホステルで開かれた。この研究会には、参加者は県下の中高生でユニバーサルの指導者、青年学生、青年指導者など五十人、研究内容は講義と野外活動として、キヤンパライアの方法によるレクリエーションも行なう。

講師は次の五氏が予定されている。

▽田口孝之(福大教育学部教授)  
佐藤利三郎(県教育庁社会教育課指導主事) 渡野英雄(日本福島支部教員) 国井一美(いわき市立常磐公民館長) 吉田重成(原町市教委指導主事)の各氏。

県教委は婦人の国内研究員を募集することになった。これは県内の婦人団体、婦人教育関係者から北海道へ派遣するもので、希望者は健康診断書を添えて七月十二日まで県内の教育事務局に提出する。今年度は三十才から六十才までの婦人。資格は地域社会、地域婦人から信頼のあつた研究心の強い婦人であること、北海道での研究期間は八月二十一日から二十七日まで六泊七日、目的は北海道の都市とその周辺における婦人の教育、文化、産業、生活、団体活動について実地調査、研究調査を行なう。

### 婦人の北海道研究員

科三十一人(うち進学五人) 電気科二十一人(同一人) 工業科学科三十四人(同一人)の九十二人で就職希望者は八十三人。

これに対し求人はいくらも機械科で希望者の十五倍の二百四十七社百九十一人があつたのをはじめとして、電気で約十倍の百六十七社二百六十八人、工業化学が約五倍の九十八社百五十七人と全くの売り手市場。

企業力の入れ方もこれは昨年のように案内書を送つてくるだけでなく、係員が学校へ直接出向いてきて、説明するなど熱心な会社があつた。単なる技術者だけを求めただけでなく、商社会社などがデフターサイバシエンシニアを求めているのがこの特色。

会社の待遇も大学卒と同じように扱つてくれるところが多い。

工専への求人は、現場の高級技術者が多く、これは大卒の技術者がなかなか現場に出たがらないから、求人には大、中のメーカーがほとんどで、工専生は大メーカーも受けるが、大卒で頭打ちのメーカーより、十分に能力の発揮できるメーカーと意識的に選んで中メーカーを受験する者も多いと同校関係者は話している。

いまから就職が内定してしまつたら勉強しなかならぬのではないかと、この心配も一部にあるが、同校では「本校は内定ですから就職が決まったらさういふ心配はしません。学生もツカワラしていられます」と話している。

# 夏を楽しく

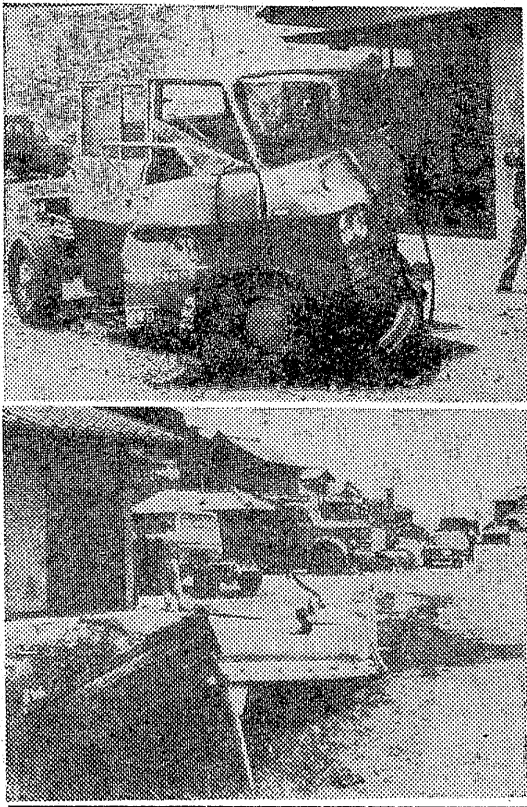
夏の健康を守る運動 7月20日まで

|   |   |  |  |   |   |
|---|---|--|--|---|---|
| <p>耳鼻咽喉科<br/>気管食道科・X線科</p> <p><b>大和田医院</b><br/>院長 大和田郡司<br/>大和田一郎<br/>いわき市平町 電話三三三七</p>   | <p><b>安斎外科医院</b><br/>安斎光男<br/>いわき市平町 電話二四七五</p>   | <p>外科・胃腸科・内科<br/>泌尿器科・小児科</p> <p><b>山田医院</b><br/>院長 山田山田均<br/>山田静<br/>平・下川原市バス五番町下車 電話三〇八三</p> | <p>内科・小児科</p> <p><b>高久医院</b><br/>高久孝<br/>いわき市平野町(民劇前) 電話三五三三</p> | <p>内科・外科・小児科</p> <p><b>吉田医院</b><br/>院長 吉田桂一<br/>いわき市平野町一六六 電話四六一一<br/>(往診時)</p>   | <p>志賀整形外科医院<br/>院長 志賀柳一<br/>いわき市平野治町二五五(院内) 七八四六<br/>夜(自宅) 六三六五</p> |
| <p>財団法人石城精神医学研究所<br/>附属 <b>新田目病院</b><br/>理事長 新田目五郎<br/>院長 新田目五郎<br/>いわき市平野才植小路 電話四三二七</p> | <p>上荒川分院 平・上荒川字安草 電話四三一九</p> <p>内科・小児科・胃腸科</p> <p><b>高木医院</b><br/>院長 高木浩雄<br/>いわき市平野才植小路 電話四三七三</p> | <p>産科・婦人科・内科</p> <p><b>和田医院</b><br/>院長 和田泰美<br/>いわき市平野町 電話三八四四</p>                             | <p>産科・婦人科</p> <p><b>井坂医院</b><br/>院長 井坂浩三<br/>いわき市平野町 電話三五五九</p>  | <p>財団法人磐城済世会<br/><b>松村病院</b><br/>院長 長瀬克慶<br/>いわき市平野町(代) 二二六一<br/>城分院 平・小太郎町一八 電話二一六一<br/>附属子浜病院 平・藤岡字山前二一 電話(高) 六三三</p> |   |

# 両方酒酔い乗用とトラック衝突 2人が死亡 4人重軽傷

## ホステス乗せ浮かれたドライブ

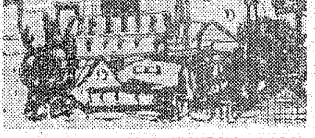
三十日零時五十分ころ、いわき市四倉町字六丁目一六二、国道六号線で東洋車工業株式会社所属の二七号車(運転手柴原隆二)は、北七番町三七の四〇、運転手伊藤酒酔い酔いでライトバンを運転前方方法が困難なにもかかわらず運転を継続、おひら対面して



【写真】大破したライトバンとトラックの衝突現場

ホステス乗せ浮かれたドライブ  
二人は頭がけり、頸部が骨折して死亡。同市二丁目三二、同市関ヶ原(三〇)は頭がけり、骨折して一か月の重傷。茨城県石岡市関ヶ原の九、店員細井文雄(三三)は右足首骨折、一週間の療養を要する。二週間の療養を要する。また、運転手の柴原も頭がけり、骨折して重傷。市内竹林病院内に搬送されたが、同市前十一時現在生死不明。

# 身近雑記



## 保母の内幕

会津方面の保母さん達は距離から通っているため、居残り児の面倒をみるのが大変。保母さん達は、居残り児の面倒をみるのが大変。保母さん達は、居残り児の面倒をみるのが大変。

## 西山美奈子

西山美奈子さんは、保母さんとしての経験が豊富。保母さんとしての経験が豊富。保母さんとしての経験が豊富。

## アルバイト募集

はやくも商店で開始  
各商店のアルバイト募集が、はやくも商店で開始。各商店のアルバイト募集が、はやくも商店で開始。

## 天狗踊り、国花火大会

八月 天狗踊り、国花火大会  
天狗踊り、国花火大会。天狗踊り、国花火大会。天狗踊り、国花火大会。

## 永山さんの胸像除幕式

永山さんの胸像除幕式  
永山さんの胸像除幕式。永山さんの胸像除幕式。永山さんの胸像除幕式。

## 坂本菊治城さんを警察に協力して表彰

坂本菊治城さんを警察に協力して表彰  
坂本菊治城さんを警察に協力して表彰。坂本菊治城さんを警察に協力して表彰。

## 遠野高校に体育館新築

遠野高校に体育館新築  
遠野高校に体育館新築。遠野高校に体育館新築。遠野高校に体育館新築。

## 四倉久之浜青年の集い

四倉久之浜青年の集い  
四倉久之浜青年の集い。四倉久之浜青年の集い。四倉久之浜青年の集い。

## 波立に警備本部

波立に警備本部  
波立に警備本部。波立に警備本部。波立に警備本部。

先日、県社協主催の音楽リズム研究会が郡山市の熱海体育館で開かれた。講師は芸術教育研究所の音楽部長である山本泉氏。山本氏は、理論が終ると音楽リズムの実際、それも飛

二週間のケガを負った、平野では伊藤田を業務上過失傷害、道路交通法違反で逮捕した。

【写真】大破したライトバンとトラックの衝突現場

この中には、警察官や消防士、市民ボランティアなど、多くの人々が協力して、この大規模な災害を乗り越えた。

この中には、警察官や消防士、市民ボランティアなど、多くの人々が協力して、この大規模な災害を乗り越えた。

この中には、警察官や消防士、市民ボランティアなど、多くの人々が協力して、この大規模な災害を乗り越えた。

この中には、警察官や消防士、市民ボランティアなど、多くの人々が協力して、この大規模な災害を乗り越えた。

この中には、警察官や消防士、市民ボランティアなど、多くの人々が協力して、この大規模な災害を乗り越えた。

この中には、警察官や消防士、市民ボランティアなど、多くの人々が協力して、この大規模な災害を乗り越えた。

この中には、警察官や消防士、市民ボランティアなど、多くの人々が協力して、この大規模な災害を乗り越えた。

この中には、警察官や消防士、市民ボランティアなど、多くの人々が協力して、この大規模な災害を乗り越えた。

この中には、警察官や消防士、市民ボランティアなど、多くの人々が協力して、この大規模な災害を乗り越えた。

この中には、警察官や消防士、市民ボランティアなど、多くの人々が協力して、この大規模な災害を乗り越えた。

この中には、警察官や消防士、市民ボランティアなど、多くの人々が協力して、この大規模な災害を乗り越えた。

この中には、警察官や消防士、市民ボランティアなど、多くの人々が協力して、この大規模な災害を乗り越えた。

この中には、警察官や消防士、市民ボランティアなど、多くの人々が協力して、この大規模な災害を乗り越えた。

この中には、警察官や消防士、市民ボランティアなど、多くの人々が協力して、この大規模な災害を乗り越えた。

この中には、警察官や消防士、市民ボランティアなど、多くの人々が協力して、この大規模な災害を乗り越えた。

この中には、警察官や消防士、市民ボランティアなど、多くの人々が協力して、この大規模な災害を乗り越えた。

この中には、警察官や消防士、市民ボランティアなど、多くの人々が協力して、この大規模な災害を乗り越えた。

この中には、警察官や消防士、市民ボランティアなど、多くの人々が協力して、この大規模な災害を乗り越えた。

この中には、警察官や消防士、市民ボランティアなど、多くの人々が協力して、この大規模な災害を乗り越えた。

この中には、警察官や消防士、市民ボランティアなど、多くの人々が協力して、この大規模な災害を乗り越えた。

この中には、警察官や消防士、市民ボランティアなど、多くの人々が協力して、この大規模な災害を乗り越えた。

この中には、警察官や消防士、市民ボランティアなど、多くの人々が協力して、この大規模な災害を乗り越えた。

この中には、警察官や消防士、市民ボランティアなど、多くの人々が協力して、この大規模な災害を乗り越えた。

この中には、警察官や消防士、市民ボランティアなど、多くの人々が協力して、この大規模な災害を乗り越えた。

この中には、警察官や消防士、市民ボランティアなど、多くの人々が協力して、この大規模な災害を乗り越えた。

この中には、警察官や消防士、市民ボランティアなど、多くの人々が協力して、この大規模な災害を乗り越えた。

この中には、警察官や消防士、市民ボランティアなど、多くの人々が協力して、この大規模な災害を乗り越えた。

この中には、警察官や消防士、市民ボランティアなど、多くの人々が協力して、この大規模な災害を乗り越えた。

この中には、警察官や消防士、市民ボランティアなど、多くの人々が協力して、この大規模な災害を乗り越えた。

この中には、警察官や消防士、市民ボランティアなど、多くの人々が協力して、この大規模な災害を乗り越えた。

この中には、警察官や消防士、市民ボランティアなど、多くの人々が協力して、この大規模な災害を乗り越えた。

この中には、警察官や消防士、市民ボランティアなど、多くの人々が協力して、この大規模な災害を乗り越えた。

この中には、警察官や消防士、市民ボランティアなど、多くの人々が協力して、この大規模な災害を乗り越えた。

この中には、警察官や消防士、市民ボランティアなど、多くの人々が協力して、この大規模な災害を乗り越えた。

この中には、警察官や消防士、市民ボランティアなど、多くの人々が協力して、この大規模な災害を乗り越えた。

この中には、警察官や消防士、市民ボランティアなど、多くの人々が協力して、この大規模な災害を乗り越えた。

この中には、警察官や消防士、市民ボランティアなど、多くの人々が協力して、この大規模な災害を乗り越えた。

この中には、警察官や消防士、市民ボランティアなど、多くの人々が協力して、この大規模な災害を乗り越えた。

この中には、警察官や消防士、市民ボランティアなど、多くの人々が協力して、この大規模な災害を乗り越えた。

この中には、警察官や消防士、市民ボランティアなど、多くの人々が協力して、この大規模な災害を乗り越えた。

この中には、警察官や消防士、市民ボランティアなど、多くの人々が協力して、この大規模な災害を乗り越えた。

この中には、警察官や消防士、市民ボランティアなど、多くの人々が協力して、この大規模な災害を乗り越えた。

この中には、警察官や消防士、市民ボランティアなど、多くの人々が協力して、この大規模な災害を乗り越えた。

この中には、警察官や消防士、市民ボランティアなど、多くの人々が協力して、この大規模な災害を乗り越えた。

この中には、警察官や消防士、市民ボランティアなど、多くの人々が協力して、この大規模な災害を乗り越えた。

この中には、警察官や消防士、市民ボランティアなど、多くの人々が協力して、この大規模な災害を乗り越えた。

この中には、警察官や消防士、市民ボランティアなど、多くの人々が協力して、この大規模な災害を乗り越えた。

### 住宅かそれともパブリカ?

今年のはじめはパブリカ(乗用車)の当り売出しですが、今度はパブリカが住宅に当り売出ししています。(お買物をなさらずとも備えつけの抽せん用紙で)

特賞 ミゼットハウス(プレハブ住宅) 二名  
一等 十九インチカラーテレビ、エンターテインメントステレオ、舶来ゴルフセットの中心品、三名  
二等 リトルホンダ、サクラリング用自転車、お台所三点セット、ランスセットの中心品、五名  
三等 国民新聞、一〇名

### 四倉久之浜青年の集い

平野は四倉地区観光協会、防犯協会と事故防止を話し合い、七月末まで、波立、久之浜海水浴場(警備)をお引き受けしている。

### 遠野高校に体育館新築

遠野高校に体育館新築。遠野高校に体育館新築。遠野高校に体育館新築。

### 永山さんの胸像除幕式

永山さんの胸像除幕式。永山さんの胸像除幕式。永山さんの胸像除幕式。

### いわき市営 本場大スタンド新設

# 平けいじん

7月 1.2.3 8.9.10

A6 B4 有料指定席完備 平野から直通バスあり...5分  
発走 12時 無料駐車場増設 郡山場外売場  
郡山市方八町(新設移転)  
平野場外売場 いわき市平野長橋町

### アベック南紀招待旅行セール

美しい装いは ひつじやの生地  
提供品豊富に取り揃え、ご来店をお待ち申し上げております

◆いわき信販チケツト加盟店

# 洋装 ひつじや

平・2町目 TEL 2497

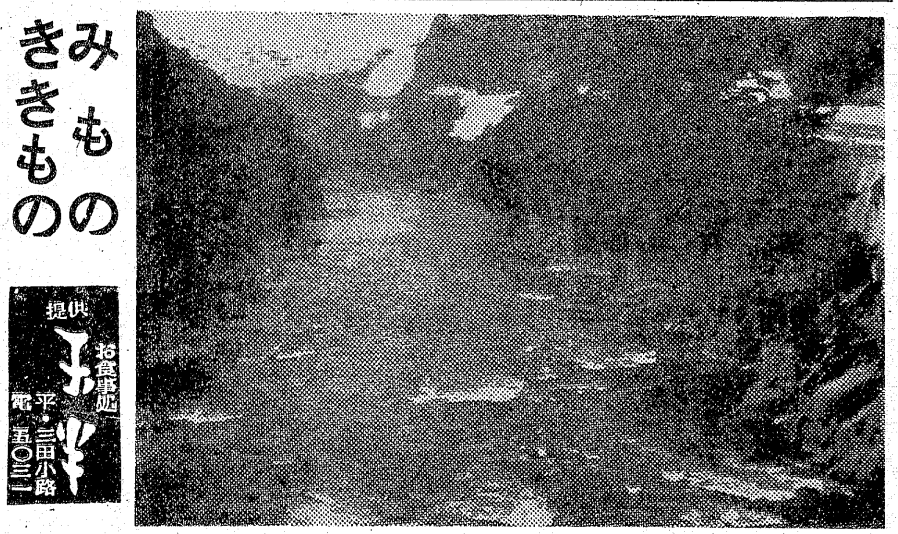
### 不動産売買・仲介評価貸家斡旋

# 平宅地建物取引所

いわき市平野小地地下道入口 電話二六一

| NHKラジオ |          | NHK   |         | ラジオ福島 |             | NHKテレビ |              | 福島テレビ |               | 教育テレビ |          |
|--------|----------|-------|---------|-------|-------------|--------|--------------|-------|---------------|-------|----------|
| 6・00   | じょうずな話し方 | 6・00  | そろばん教室  | 6・00  | ニュースハイライト   | 6・00   | 歌のメロデー・ゴラウンド | 6・00  | 民報新聞ニュース      | 6・00  | 中国語講座    |
| 20     | 家庭音楽会    | 20    | 基礎英語    | 15    | スポーツニュース    | 25     | みんなのうた       | 15    | 冒険ガボテン        | 30    | みんなの科学   |
| 7・20   | ニュース解説   | 40    | 英語会話    | 25    | ユニ・アンド・ミッド  | 30     | 紫顔の青春        | 45    | ニュースフラッシュ     | 45    | 英語会話     |
| 7・30   | 民謡をたずねて  | 55    | 英語ニュース  | 7・30  | ボビュラーパレード   | 45     | 今日の番組から      | 55    | 国際ニュース        | 30    | 技能講座     |
| 8・03   | ニュース特集   | 7・00  | ラジオ農業学校 | 8・00  | P盤アワー       | 7・00   | きよしのニュース     | 7・00  | ロボタン          | 8・00  | 教養特集     |
| 9・15   | 趣味の手帳    | 15    | 基礎英語    | 30    | 中学生の勉強室     | 8・00   | 現代の映像        | 30    | チツク・タツクのフライマン | 30    | 日本の川     |
| 30     | 健康百話     | 30    | 通信英語講座  | 8・00  | 通信高文講座      | 8・00   | 文五捕物絵地図      | 8・00  | プロレスリング中継     | 9・00  | 通信高校講座   |
| 10・10  | スポーツニュース | 40    | 現代国語1   | 30    | 古典乙1        | 9・00   | ニュースの焦点      | 56    | ニュース・スポット     | 30    | 英語A2     |
| 50     | きよしの問題   | 40    | 現代国語2   | 10・00 | 数学1第2部      | 10・30  | NHKコンサートホール  | 9・00  | サザエさん         | 30    | 英語A2     |
| II・05  | 放送劇 腹切らず | 40    | 現代国語1   | 9・00  | 現代国語1       | 10・30  | 時の動き         | 30    | ザ・ガードマン       | 10・00 | 世界史B     |
|        |          | 9・00  | 地学      | 20    | 現代国語2       | 11・00  | 夜のアルパム       | 10・30 | 愛の装飾          | 30    | 現代国語2    |
|        |          | 10・00 | 日本史     | 30    | 現代国語2       |        |              | 11・00 | 民報新聞ニュース      | 11・00 | 数学1入門    |
|        |          | 10・40 | 現代国語2   | 10・00 | ヤング・ヤング・ヤング |        |              | 10    | FTVソング        | 20    | やさしいドイツ語 |
|        |          | 11・00 | 現代国語2   | 20    | ニュース        |        |              |       |               |       |          |
|        |          | 11・00 | 現代国語2   | 30    | ガイドタイム      |        |              |       |               |       |          |
|        |          | 11・00 | 現代国語2   | 30    | イブニング       |        |              |       |               |       |          |
|        |          | 11・00 | 現代国語2   | 0・00  | 夜の名曲        |        |              |       |               |       |          |

洋服の10ヶ月払  
サンキョウ



ききもの  
ききもの

★NHKテレビ

ききもの、毎月一回の新シリーズ「日本の川」がはじまる。これは愛のゆり日本列島の代表的な河川を主人公にして、各地域の文化を、川と風土、川と人間の文化を、現代の視点から住民の証言を交えて描くもの。

今夜はその第一集「利根川」(新潟、群馬の境界、丹後山に源を発し、全長三百二十キロ、日本一の河川、利根川は関東六都県に達し、坂東太郎といふ別名で呼ばれるように、関東地域の豊かな自然である。流域面積一萬五千四百四十三平方キロ、利根川は日本一の関東平野を流れる。流域人口は首都圏の千万人を合わせ、七百万人、日本の心臓部にかけるえんのない生命の息吹を写し出す。かつて隅田川に直流していた利根川が「江戸」を守るために水路を変え、いままた、首都へ

々のあざむきの表情などから追いついて、足尾銅山の騒動問題、カサリン台風による被害、流域民衆の近代化への悩み、隅田川周辺の人々のなげきを幸田文さんらの話などで紹介。

福島テレビ

ドラマ  
サザエさん  
午後九・〇〇

今週の映画案内

- ◎世界館 七月七日迄 電三三
- ◎智恵子抄 八・〇〇
- ◎人妻 八・〇〇
- ◎ひかり座 七月三日迄 電三三
- ◎七人の侍 七月三日迄 電三三
- ◎戦争と平和 七月三日迄 電三三
- ◎殺しのエピソード 八・三〇
- ◎ナポレオン11 八・三〇
- ◎シカゴ・キャンカン 八・〇〇
- ◎名画座 七月四日迄 電三三
- ◎夜の脱走 七・三五
- ◎テニックス 八・五〇
- ◎平日活 六月三十日迄 電三三
- ◎夕陽が泣いている 八・三〇
- ◎恋をさがそう 八・〇〇
- ◎東宝民劇 七月十一日迄電三三
- ◎日本一のホラ吹き男 五・四〇
- ◎鶴と白鳥と流水の故郷 七・二〇
- ◎父子 八・〇〇

カラープリント  
24時間仕上  
全行程自動化完成  
D・P8のカメラ  
田中  
平駅前通り 電5024

医療法人済精会  
精神科 長橋病院  
院長 鈴木 将夫  
本院いわき市内郷御前町(自動車学校前下車)  
TEL(平) 35226  
分院 いわき市内郷御前町九

耳鼻咽喉科  
気管食道科  
松山医院  
院長 松山 信夫  
いわき市平字小川八(衆議院隣り)  
電話 五五三三

小児科  
松本医院  
院長 松本 勝衛  
いわき市平字谷川瀬三十九町(変電所近)  
電話 八六七〇

肉  
牛豚肉問屋  
たいらの  
緑屋  
本店 いわき市平字一丁目 電2539\6084  
支店 いわき市平字田町 中央通り電2794

御商談、会合、宴会には  
中華料理 亜寿曼  
割烹 湖月  
是非当店をご利用下さい(三十名位)  
ご予約に応じて奉仕致します  
いわき市平字田町(紅小路) 電二四四・四四三三

佛具  
平・新川町  
橋本屋

きもの姿のあでやかさ  
夏の柄柄ゆかた  
豊富に取揃えました  
小野栄呉服店  
平・四丁目 電2515

登録銘菓  
平城  
平あさ川

ご婚礼家具  
各種取揃えました  
丸萬家具店  
店舗 いわき市平四丁目 電66334  
工場 いわき市平白銀町 電66334

酒は  
鶴仙  
郷土の銘酒  
居酒屋 庄助  
いわき市平字田町  
TEL・5749

募集  
明朗な女性 三名  
▽年齢三十五才以下  
▽通勤・住込みを問わず  
※面接は午後三時から  
天ぶり 天 平  
平・田町ひかり座裏通り 電三九九

募集  
従業員男女 若干名  
高給優遇委細面談  
吉田解体  
いわき市平字平町 電二七・五八四七

質  
熊谷質店  
平・平町 電二七八  
ポソコツ車 自動車解体・古物問屋  
誠実がモットーの  
熊谷質店  
平・平町 電二七八

肖像画  
菊水画房  
平・五丁目