

夕刊

いわき民報

いわき市平字田町63の7  
いわき民報社

振替口座 3114028  
社 0246 1666  
支 0246 3560  
局 0246 2380  
本 0246 2903  
小 0246 2903  
寄 0246 2903

本格的な  
呉服専門の店  
かみや  
平・二電 三三二二〇二

楽しんで働ける仕事  
四、五年で立派な造園事業に  
造園失対課長の話「高齢で、  
実際に力仕事は気の毒で、社会  
の役に立ち、楽しんで、明るく働  
ける仕事はないかと考えた。初め

# 変わる失対事業

## 県内で初めての試み

終戦後に失業者を救済するた  
め始めたのが失対事業で、

# 土木から花づくりへ転換 マチを緑いっぱい 平均60歳健康な作業を

## 平均60歳健康な作業を

いわき市は四十八年度失業対策事業の中で、二十五歳以上の高齢者と病弱者を対象とした就労事業として、県内で初めての花  
栽培に従事する計画、力仕事の土木事業から、楽して健康にも良い花への転換を図っている。市内の一般  
失対労働者は二千三百人、平均年齢は六十歳、あき年もすれば、六十五歳以上が千人を越えるだけに、年次計画「花園を  
つくり、生産した花は公園や学校、公共施設を飾り、緑を花いっぱいにする」の目的で、市内各所に「花園」を  
開設し、花づくりの場を設けている。市内の花づくりは、栽培を始め、金言に配布するまで、すべてが初めて。

昭和三十一年からは四千五百人  
と増えた。一般失対労働者は、二  
千三百人に半減する中で高齢化し  
ていった。

## よくなる生活環境 現場監督も花の受講

### 現場監督も花の受講

こうした失対労働者の高齢化、  
その対策として、市は昨年より  
検討を始めて、昨年度で健康  
的な仕事を六十五歳以上の者に  
よから、安心して、楽しんで働け  
るものには、家を建ててい  
たが、各地区の老人クラブが昨  
今、若い者に負けない、社会の世  
話にはかかっていると、市は  
早急に対策を講ずる必要を感  
ずり始めた。このため、高福祉に  
なせる生活環境の整備への参  
加として、いわき市は、既設公舎へ緑  
と花を添えようとしている。この目  
的は、花づくりによる社会還元を  
実現すること。二十六年の歳月  
が、就職難を求むる求職者  
や担当職員が、現場監督から花  
栽培の指導を受けた。



庭先でミソの手づくり  
て職農するが、原料の大豆は  
自家生産、水田のシロや畑作  
で収穫したもの。一時は豆腐  
屋さんに泣きつかれて、手離  
した農家もあった。いまは、  
○...ミソの味が終わったば  
農家は日ごとにおかき加わ  
うしつ。平郊外車道で...

カリブダイヤの保証書は  
ニューヨークカリブ本社  
から直接お手もとにお送  
りいたします

英連邦宝石学協会会員店  
NTCグループ平田  
**ネモト**  
平・二町目 TEL・23-2607

心。いわゆる働き盛りの四十歳  
から五十九歳までが約二千、そ  
の平均賃金は一日三千六十円(一  
月平均二千三百四十円)だ。  
いわき市四十八年度の失対事業  
費は一般失業対策事業費が四億二  
千三百万円、失対労働者受給費  
事業費二億四千五百万円、産地  
域振興事業費一億六千五百万円  
円など約八億四千八百万円。市  
の建設事業費の〇・八割を占める  
大きな額。  
もっとも道路新設、改良、舗装  
など、失対事業で市内の雇用施設  
が良くなったことも、その事業費  
と裏腹が物語っている。

新設五組が、十四、五組目、  
一キモ寄贈、いわき市平字田  
町、総合結核病場での共済会館の  
挙式した五組の新夫妻は、ウエ  
ディングケーキを言葉で披露披露  
園に寄贈した。  
大須賀健男・志津華、鈴木秀一  
・米子、橋本栄一・志津子、新妻  
宣博・宣子、鈴木信一・幸子さん  
の各夫妻。

### 明日はお休み

明18日(水)は定休日のため  
休ませていただきます

■当日は、鉄道弘済会売店を  
ご利用ください

じゃんから本舗  
**みじら**  
平・田町 電話7111

## 安全!! 全自動!! そして経済的!!

# 日立セントラル クーリング・ヒーティング

■給湯だけをお考えなら  
ご予算は約20~28万円

■給湯と暖房を同時にとお考えなら  
ご予算は約40~80万円

ルームエアコン(セパレート形)を使った簡単な暖・冷房システム  
クーリングの場合3.3平方メートルあたり 25,000円加算

日立住宅機器

### 快適なお住まいのコンサルタント

株式会社 **平新** TEL (サブロク) 3322代  
いわき市好間町下好間字鬼越93



### 教育の合理化はゴメンだ

長谷川 竹夫

いま市民の「百貨店」が時折、けがれがまみれておられる。教育界も、その影響を逃れず、時折、けがれがまみれるに注意を促す。最近、先日、高城高校の入学式に、校長が一言の式辞もなく、降壇した。この校長の降壇は、教育界に、大きな衝撃を与えた。校長の降壇は、教育界に、大きな衝撃を与えた。校長の降壇は、教育界に、大きな衝撃を与えた。

### 読者の声

きよしのことば  
きよしは、豊かにならぬことを望む。きよしは、豊かにならぬことを望む。きよしは、豊かにならぬことを望む。

(平井正太郎の語)

## 新入児ら127人が死傷

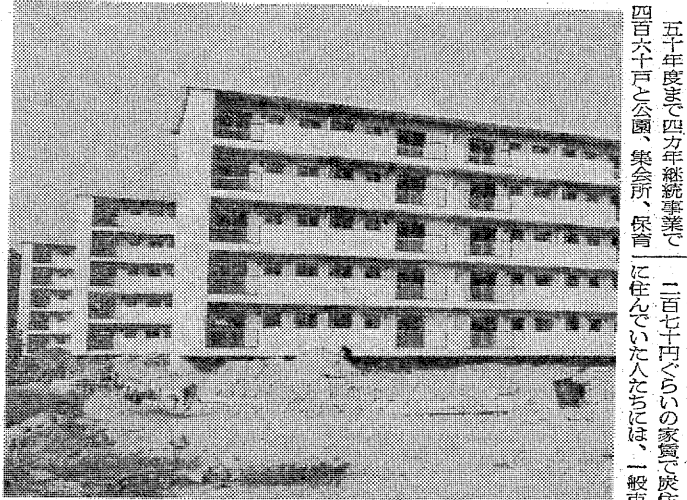
### 春の交通安全運動 事故は減少したが

【いわき市】交通安全運動が、市内の小学校で、今年もスタートした。市内の小学校で、今年もスタートした。市内の小学校で、今年もスタートした。

### 炭鉱依存から脱皮

八仙アパート入居第一号

いわき市が炭鉱依存から脱皮し、八仙アパート入居第一号。いわき市が炭鉱依存から脱皮し、八仙アパート入居第一号。



八仙アパート入居第一号。いわき市が炭鉱依存から脱皮し、八仙アパート入居第一号。



フラムの花に静かな春。果樹園の平、赤井地内の丘陵地帯は、さくらに満ちた。フラムの花に静かな春。

商店街。シンシロ、小名浜商店街。商店街。シンシロ、小名浜商店街。

家族慰安会に優良部門表彰。警備通運(北郷通運)は、創立三十周年記念優良家族慰安会に優良部門表彰。

あすの運勢。四月十八日(水・赤口)。あすの運勢。四月十八日(水・赤口)。

走るな、歩むな。走るな、歩むな。走るな、歩むな。

ご婚礼家具 各種 丸萬家具店

店舖/平・四町目74-6633  
工場/平・白銀町74-6634  
ショールーム/平・白銀町23-1672

入・進学・就職祝いに 門馬の自転車... 門馬自転車店

平・六町目 TEL・05285

ヤマハ楽器の 小山商会

TEL 26-3576

屋内外看板・装飾・企画・施行 菊崎美術広告社

TEL 1319

NOW NOW 水野美容院

平駅前 TEL 74-2678

贈って喜ばれる手づくりの... いわきあられ

味覚堂 TEL 3922

味で勝負の店 味で勝負の店

高はし 宝来軒

# 宗永の縁起書 岩城三十 三所観音

高木 稲水

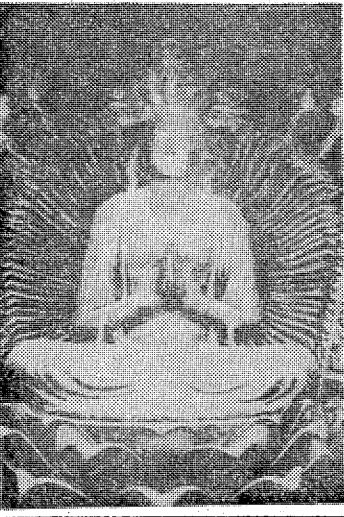
- 三所山法華寺
- 第六番 高倉 千手
- 海雲山高蔵寺
- 第七番 法田 千手
- 一丈六尺もある巨像(荒川)
- あかま観音、立木観音と云ふ説あり
- 法田寺
- 第八番 高倉 聖
- 金粉をちらした本尊(荒川)
- もて長家寺、現在法田家
- 第九番 仏光山 聖
- もて徳蔵寺、現在鴨家
- 第十番 千手

- 大板山田蔵寺
- 第一番 関田 十一面
- もて観音寺、現在松山寺
- 第二番 敷川 十一面
- もて真福寺、現在徳原家
- 第三番 下山 十一面
- もて天狗堂、現在三ツ家
- 第四番 苗ヶ森 聖
- 林蔵寺
- 第五番 柳沢 十一面
- 同手、聖、足首など後世の
- 第六番 久保 十一面
- 神福寺
- 第七番 高寺 十一面
- 金光寺
- もて高野山東泉寺、現在那
- 第八番 沼ノ内 千手(鈴木)
- 天光山蔵寺
- 第九番 下大越 聖
- 印度の仏工ヒュスマの作

- 大板山田蔵寺
- 第一番 関田 十一面
- 安徳院光蔵寺
- 第二番 龍沢 十一面
- えんげ観音の尊像にして、当山の山腹の石の中より自然にた(郡誌)。像の高さ一丈一尺(荒川)
- 龍峰山増福寺
- 第三番 日吉 千手
- 直城山清浄院大蓮寺
- 第四番 朝日 聖
- もて流林寺、現水島部落
- 第五番 玉山 十一面
- もて万福寺、現在藤日寺
- 第六番 小寺山 聖
- もて宝林寺、現在如来寺
- 第七番 小久 聖
- 東海山宝林寺
- 第八番 折木 千手
- 彌生山王生院成徳寺
- 第九番 浅見川 聖
- 岩下山修行院
- 第十番 岩井堂 千手(郡誌)

## 下大越は印度の仏工の作

### 観音像 個人管理のところがも



本尊は馬頭観世音にして、延暦二十一年弘法大師の製作、岩城三十三観音の一つなり(双葉郡誌)



## 道はたの神々

カメラマン 木暮 幸雄

## 八日塔

泉町下川字神笑の日吉神社山道で

### 8日の神日にちなんだ塔?

この鉄塔は、泉町下川字神笑の地に、日吉神社の山道脇に見たものである。神笑の塔は、かつては遠く八日塔と呼ばれていた。この塔は、四月八日(八日)に、渡辺町釜戸にある諏訪神社から下りの神事を行なわれていた。今では、大板山田蔵寺の中心地として、付近の山はけずりたれ、海はすしかり埋め

ついで、その様相は一変してしまつた。日吉神社もかつては、渡野や三坂からも、難所の神として参拝者が来っていた。目の悪い人達からも厚く信仰されてきたといふが、今ではすっかり忘れられたお宮になつてゐる。

二月、四月、十月、十二月の八日は神日といわれている。各地の民俗の中にも、この日に關した行事は多いものだが、いさゝかお話を伺つた土産の古者にも、今では八日塔がどのようになつたかは分らない。

また、下川には、出羽神社があるが、社の麓にも八日塔の礎石が二基見られている。

(小名浜岡小名字君ヶ塚一〇一・小名高教諭)

谷川瀬店は教習屋造りの落ち着いた店で楽しいお食事を...

**平大宝銀座店** 平・銀座通り TEL・2968

**谷川瀬店** 平・谷川瀬 TEL・30279

本店は合掌造りの店でバラエティーに富んだ「とんかつ」を

**小名浜大宝本店** 小名浜・岡小名 TEL・4443・5028

**中島店** 小名浜・中島商店街 TEL・2655・5067



# さくらまつり

## ゴールデンサービス!!

### 3,300円(サービス)飲み放題!

PM 6:30 ~ PM 9:00

# ブービ

期間 4月16日~5月15日

南国の花だよりとともにブービに一足早い春が訪れました 店内は花のかおりでいっぱい!

●専属バンド 戸田 正と グループサンズ

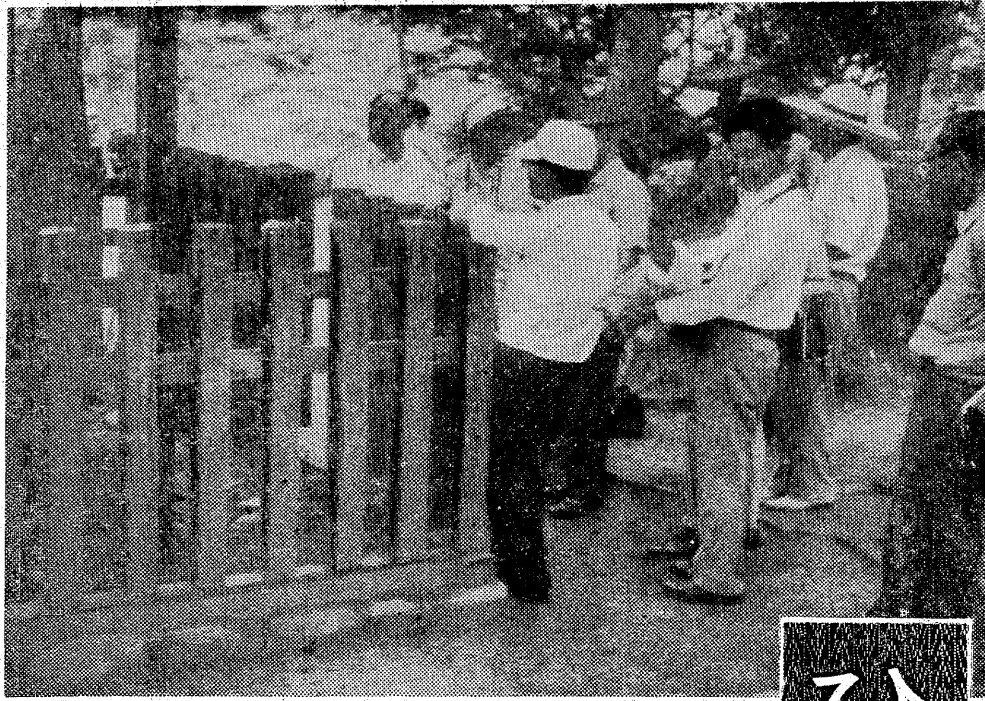
■臨時休業 5月3・4・5・6日は連休のため休ませていただきます

## クラブ ブービ

TEL・23-4061~3  
いわき市平字白銀町10



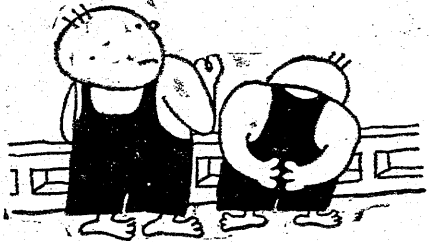




遺跡をたずねて

会員は史学・地質学など専門家も多い 勿来の關社の実地調査で 熱心に史実を解明する会員たち

# グループ紹介



カント

金沢 保子(好園)

## いわき地方史研究会

事務所 いわき市平字田町63の5 読書クラブ内

この地方にも歴史はあろうのだしそれを案外知らないのが地元の人ではないか。実に残念だ。このことについて、『いわき地方史研究会』が発足したのは昭和四十年一月。遅ればせながら『地方史』研究しよう」と物故された前いわき市社会福祉協議会会長佐藤雄二さん、同史編さん委員菊地康雄さん、同高松精彦さん、いわき市文化財専門委員木田一さん、平読書クラブ経理者永山善明さんらが中心になって会を結成した。

初代会長となった佐藤雄二さんは通称「ガンさん」の愛称で通り、とうとう「ガン」の名前も、

# クビナガ竜にも陰の力

## 育ての親 故佐藤厳さん

現実味がこぼれ出ている。好々爺でもあった。ほかの人から好かれた人でもある。

現在事務局になっている木山氏のところに出入りしていた佐藤前会長と高松、菊池、木田の各氏は、会が立ち立って、地方史研究会をつくるに当たって、この話が持ち上がり、佐藤前会長は積極的の会結成に本腰を入れたためである。

年の瀬を押し通した昭和三十九年十二月三十一日、平字田町に埋もれた遺跡、遺物、民俗などを、直接先人の歩みを感じるべく、この会が発足した。このとき、先人の歩みを感じるべく、この会が発足した。

昭和四十三年四月一日には『いわき市文化財保護条例』が施行され、互選の結果、佐藤前会長が委員長に選ばれた。この刀剣の鑑定に於ける佐藤氏の活躍の活躍者で、文化財の刀剣で佐藤前会長の手にかかっているものはないといわれる。佐藤前会長は、

佐藤前会長が持っている木田一氏は、会長は若いころからスチールを愛し「カマキチ」の愛称で呼ばれたが、その手癖はさうとうとうはじめてのものさしたと好評である。三町目の裏通りに、平字田町

# ひもとく民族の遺跡

いわき地方史研究会は、その成果を機関誌で発表し、会員に配布しているが、その目次のおもなものは次の通り。

◇創刊号 海運史上のいわき地方  
機関誌を発行広く周知

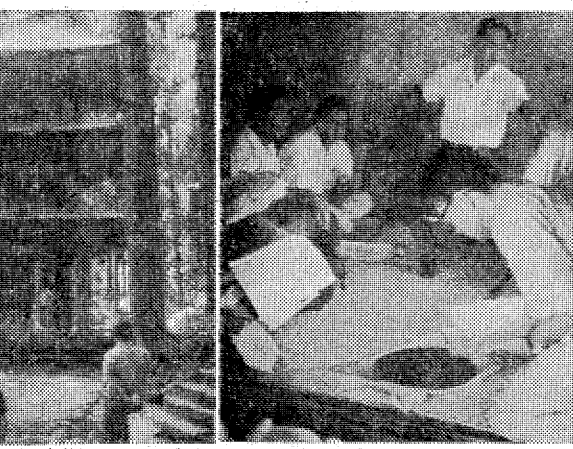
◇第二号 阿武隈山脈に関するこれまでの地形研究より地形状態 古高松 重雄、重雄、重雄  
◇第三号 市文化財専門委員・木田一  
◇第四号 いわき市現代出土の阿武隈山脈 平安野 敏雄、敏雄、敏雄  
◇第五号 阿武隈山脈 重雄、重雄、重雄  
◇第六号 阿武隈山脈 重雄、重雄、重雄

◇第七号 阿武隈山脈 重雄、重雄、重雄  
◇第八号 阿武隈山脈 重雄、重雄、重雄  
◇第九号 阿武隈山脈 重雄、重雄、重雄  
◇第十号 阿武隈山脈 重雄、重雄、重雄

◎おもなメンバー

顧問 正野 勇 編者  
市山 口 小林 清治 同 堀川 町 梅澤 茂 同 北の川 鈴木 光四郎 いわき市平字六軒 門 柳 治徳 同 同 市 四 倉 町 長 本 多 徳 次 同 同 市 五 丁 目 副 会 長 高 松 精 彦 同 同 市 小 名 浜 町 須 藤 太郎 同 同 市 田 原 町 須 藤 太郎

専任委員 木田一  
顧問 東北大学 佐藤 雄二  
顧問 東北大学 高松 精彦  
顧問 東北大学 菊池 康雄  
顧問 東北大学 木田 一  
顧問 東北大学 永山 善明  
顧問 東北大学 佐藤 雄二  
顧問 東北大学 高松 精彦  
顧問 東北大学 菊池 康雄  
顧問 東北大学 木田 一



史跡「高倉千手観音」を現場で調査する会員たち

の辺を調査の吉しみが倍加された。これは調査に当たった人々の努力のおかげである。平字田町の「クビナガ竜」の発見は全国的にも有名なことが、埋もれた歴史はごくごく深いのか。掘れば掘れば、

ほろほろと、もう一つ、二百三十人は、調査に当たった人々の努力のおかげである。平字田町の「クビナガ竜」の発見は全国的にも有名なことが、埋もれた歴史はごくごく深いのか。掘れば掘れば、

大きな器でサラダを食べよう

☆ パーテン急募 ☆

## サラダポリカリまつり

4月16日～4月21日

ご注文の女性の方にシームレスプレゼント

# ガルモ

平・大工町15(イトーヨーカドー近く) TEL・23-1429

伝統の味覚  
おでん種  
ご贈答用品  
かまぼく  
平・一町目電4541

季節の味  
磯料理  
うなぎ

寿司の  
いわき市平・紅小路 電話二七二七

## YAMAHA

ヤマハセントラル給湯・暖房

ヤマハUターン 兼 燃費方式

○ボイラーはヤマハだけのUターン燃焼方式により 静かに燃えます

○いつでも どこでも たったつりお湯、を.....

○寒い冬を あたたかな春、に.....

○より快適に豊かに 健康な生活に ヤマハの手軽な給湯・暖房を

工事・設計・据付けのご相談をお待ちしております

OSK 思川産業株式会社  
いわき市平字田町10 TEL・4117

## ハカリは藤森

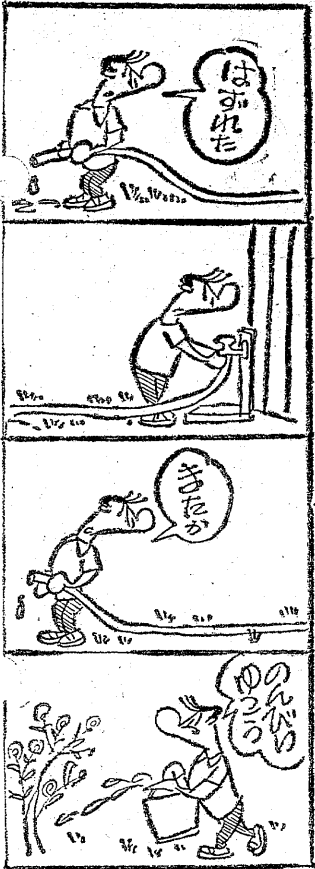
肉の御用は  
下坂食肉店

好間町 電話 23-3447

平・かじ町 23-916

# ヘアさん

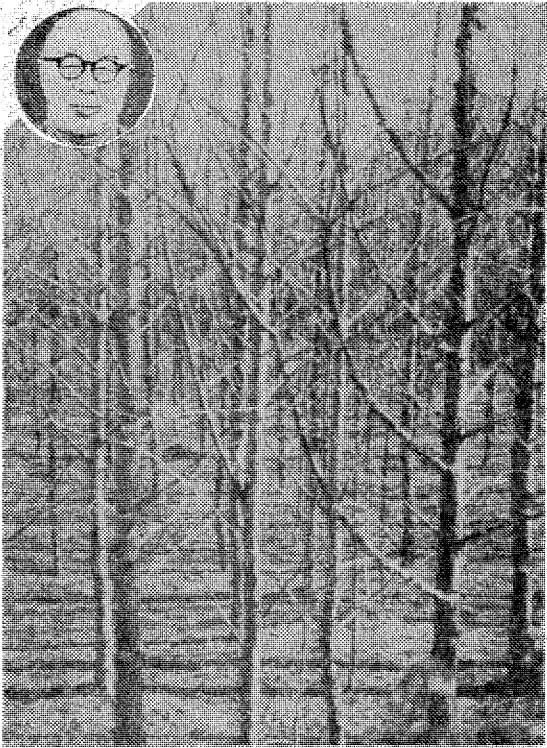
7862 中島安男



## 化石採取でやみつき

寄付したところ、いわき市錦町 早稲こども児童会館などにも寄  
中田二四七、栗岡正の同好会  
付したが、この化石は生四百年  
ん(四十二年四月)河原立城  
と三年生(五十年)へり寄付し  
林業試験場から草木の挿し穂を  
ゆすられ、約十分の間に成功、  
阿部さんには化石が、高倉  
石から実物の採取、その栽培状

山の化石採取に興味をもち、メ  
タセコイアの化石をみつけたの  
が、この化石に夢中になるまでか  
けがなした。昔来の挿し穂で、化  
類、それを育てていた点が学界  
の評判をよくなげている。



百万年前、北半球に繁茂していた珍しい巨木「メタセコイア」を挿し穂で育てて育たせた  
成長させた成木や種木千本を、そっくりいわき市に寄付した新種化石化石。商店の苗木賣  
い占めで、この化石が、石炭公園、な緑化計画にあたり、中田高(中田)で、化石の神、  
と深く感激し、二十四日の市植樹祭の席上、緑化運動功労者として表彰するところである。

# 幻の木「メタセコイア」 市に一千本を寄付

## マチの研究家 錦の阿部浩さん

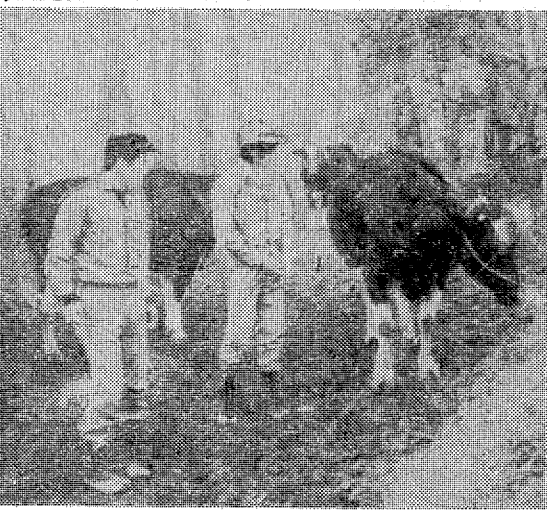
況、書中など東北大史はじめ、  
長野、神奈川方面を、余暇をみ  
【寄付されたメタセコイアは、田内  
は阿部さん】

## 代表的な生きた化石

### 利点は成長がすぐ早い

常盤田の石炭、有名な仙台の  
埋もれた、メタセコイア  
だがこの植物は一億五千万年前  
の中生代ジュラ紀から百万年前の  
新生代第三紀まで繁茂し、そのつ  
ど氷河期を生きてきた、す  
ごう生命力がある。すでに地球上  
には残っていないといわれてい  
たが、一九四六年、中国四川省  
で「神木」と呼ばれていた高さ三十  
五尺、樹圍二・五尺の巨木がメ  
タセコイアとわかれ、当時「生きた  
化石」として世界の注目を集め  
た。日本では普及栽培されてい  
るのは、この神木の表がアメリカ  
でもいられ、それが日本に広まっ  
たのである。

その四年前、すでに阪大の古生  
物研究の三木隆博氏が、化石をも  
とに採取する「メタセコイア」とは別  
類の「メタセコイア」として分  
けられた。昔来の挿し穂で、化  
類、それを育てていた点が学界  
の評判をよくなげている。



## くらし 随筆

最近その著者の方が多い  
高校中級の入学式に、つき  
そでむかえるかあさんた  
ちのほくせんが、和服姿で集  
まらねばならぬ、しつぱりし  
た美しさに聞いてみる。

## 私の出陣

仕事の間は私  
なく、肩あがり  
にしているか  
ら、着た心な  
使った心な  
たきまの  
きまの  
の人が着られた  
ら、それとみられたもので  
はなつ、きびしいわかれた  
ものだ。

【メタセコイアは、スギ科の常緑高  
木で、世界一巨大な木として  
知られ、メタセコイアのメセ  
コイア公園にあるマンモス  
ソリは高さ千七尺、樹圍二  
十尺、三十年以上の樹齢を誇り、  
オアシスに育つメスキの分布が少  
ないため保護されている。  
メタセコイアは、メタセコイ  
アとして世界に同じメスキ科で  
も繁茂し、しかも葉が枝に対生  
し、球果の鱗片も対生する点で区  
別される。  
阿部浩さん(山形)を手に入れ  
るが、メタセコイアの挿し穂を  
のがすので、市庁舎がら  
に寄付した化石が、石炭公園で  
もいられ、それが日本に広まっ  
たのである。

## 警農の酪農飼育に大人気

警城農学校畜産科が飼育  
している牛は七頭、ほかに牛牛  
が一頭だが、農家の牛牛が生まれ  
ると分譲し入れとひし込み  
が殺倒するのが慣例となっており、  
このころはまた出産してはな  
から、殺倒きは皆無となるか  
も知れない。  
昨年は食用肉として五頭売られ  
た。一頭五万円で引く張りタコ  
の人気。これは五頭の牛牛を安産  
させたといふ畜産科生徒たちは飼育  
に励んでいる。  
【警農放牧場で乳牛を手入れして  
いる生徒】

おめでとうございます  
大黒屋しゃくなげ会館

# 200組目の結婚式

大黒屋しゃくなげ会館  
1周年 一周年記念

4月16日で当館は一周年を迎えます。この1年間に二百数十組の結婚式をはじめ、各種会議・記念式典・パーティー・各種の展示会等にご利用いただき、従業員一同深く感謝いたしております。まだ開館1年目ですがお見合い・結納・結婚式とすべて当館をご利用いただいた方もございます。また宴会では和食はもちろん洋食のフルコース・立食パーティー・中華料理のパーティーなど多彩なパーティーを手掛けてまいりました。愛される市民の広場として心のこもったサービスを心がけてまいりたいと思います。

心ひらくコミュニケーション(広場)  
大黒屋しゃくなげ会館  
いわき市平字堂根町4-8 ☎23-5555



# ノロノロ・イライラの国鉄

春雨が降りしきる17日朝から予定通り「年金統一スト」に突入した。とくに国鉄は特急・急行がずらり運休し、限法闘争、とかさなって、ノロノロ、イライラの類りない運転に、国鉄の利用客もアキラメ顔。  
それに市役所でも職労が傘を片手に屋外で集会、氣勢をあげた。そのほか県や国の出先機関も、この統一ストに参加するところも出て「春闘、もいよいよヤマ場を迎えた。



【雨の新庁舎議会議場前広場で集会  
を聞いた市職労】

## きょう、年金ストに突入

### ずらり運休39本

#### 私鉄の福島臨鉄も参加

年金の増額を要求する「年金統一スト」は十七日全国に広がった。いわき市内では十七日午前零時から二十四時間のストに突入した。職労が、運休旅客列車が上下三十九本止正午現在に出た。

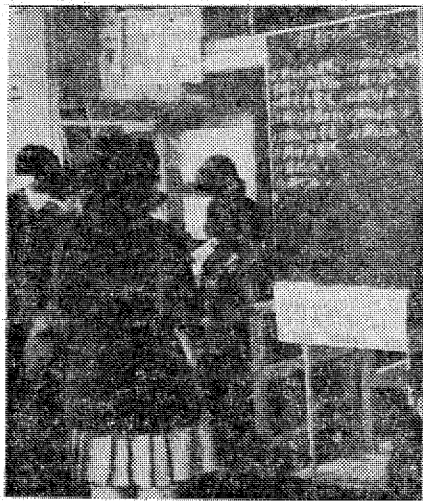
自治労の県職が午前八時半から二十九分、市職が五分、それぞれ職場を放棄して集会。福島県労連では午前八時十五分から十五分まで二時間の職場集会。全林野の平、勿来堂林野でも正

インフレからの生活防衛を旗印とする春闘共闘委員会、賃上げ獲得闘争で終始していた従来の春闘から脱皮し、安心して生活できる年金を春闘の闘争の軸とし、この闘争をきっかけに月末(二十六日)の「ゼネスト」で大規模賃上げ獲得、年金、時間短縮など諸制度要求の実現をめざす。

平、金ストの前段階として行なわれた国労、勤労の順法闘争は十六日行なわれ、首都圏を中心に常

#### 係員は汗だくで乗客整理

ストにさしかけ国労で組合員約二百人が参加して職場本戸地本福島支部で集会を開き、ストにさしかけ



時から同七時半まで年金スト、それ以降は工場再編成など反原発化ストにあてて行なったが、列車乗

務の職場だけに列車の運行に支障をきたし、車掌、乗務員の確保ができて運休したり、運行区間を短縮して打ち切るなどしたほか、急行、普通列車も軒並みに遅れ、最高二時間の遅れを出した。

おまは列車をみるも急ぎ足で「特急」「ひたち号」をはじめ急行「きりぎりす号」「平井号」「ひたち号」「きりぎりす号」は止正午現在まで運休。下りも特急「ひたち号」急行「きりぎりす号」を運休してあり、客車、貨物列車の合計三十九本という大規模な運休。

平営林野、勿来堂林野でも始業から正午までストにはいった。このため管内は管理職だけが残って事務をこなし、平日であったことはほぼ同様であった。

平営林野分會場第一分會場、組合員九十九人は午前八時半五分から正午まで、平・下級の第二区公民館で職場集会を開き、緑をつくる労働者の「スト」をうけ、直轄の平・下級の「スト」をうけ、など六項目を提議して、福田林野分會場を提出することにした。

福島臨鉄 労組では始業から二時間のストにはいり、列車五本を運休したが、いずれも泉止まりの貨物列車で、国鉄の列車編成などには大きな影響がなかった。

民間 関本工場は交番制の係員を取りやめ、会組員がいっせいに昼休みをとる職務に出たため、管理職が代行している。そのほか、建設の埼玉が始業時間の午前八時から四十八時間の時間ストに突入した。

労災など平常 外来診療の影響が心配された福島労災病院は、全国労災病院労組福島支部(横山誠支部長、百二十五支部員)が始業の午前八時十五分まで同十五分までの二時間、支部員八十八人(同支部発表)を同病院体育館に集めて職場集会を開いたが、病院側が診療業務にさしかけない程度に保安委員を確保した。

また、市職労共立病院支部(伊藤勝二支部長、四百三十組合員)も、支部員約三百人を同病院講堂に集め、午前八時半から一時間の職場集会を開いたが、一般外来患者には影響がなかった。

## 市職労の八割集會に

### 雨の中、水道労も合流

本部集会はいわき水産労働組合(増藤昭三)と市職労(増藤昭三)とが同日午前八時半から市職労の業務命令の中を九時二十分までの五分間、新庁舎議会議場前広場に約千人(組合発表)が参加して開かれた。集会では野沢、委員長代行が

年金制度の改善を前面に押し出し、国鉄過渡期への確保法改正に反対を表明。春闘の中で大幅な賃上げを要求し、春闘の闘争の軸とし、この闘争をきっかけに月末(二十六日)の大規模賃上げ獲得、年金、時間短縮など諸制度要求の実現をめざす。

水道労組が市職労と合同で集会を開いたのはこれが初めて。水道労は新庁舎に居を構えたため、本部は各分會で保安委員を確保し、ほかほか参加して職場集会を開いた。

市職労の本部はこれら地区集会を含めて参加人員は三千組合員のうち八割が参加した。

果敢組 福島県教組いわき支部(鈴木建助支部長、千七百組合員)は、この日昼休みや午後の休憩時間を利用して、登壇時間などには影響のない程度で、勤務時間内込みの職場集会を各学校で開いた。

公務員共闘による平日ストが予定されている十七日に影響を含まないため、二十六日には大規模な前夜集会を開くなど、決議、体制を整えつつあるといっていた。

いつでも おふるが わいてます 暖冷房バス・トイレ付き

## 旅館 秋山

平・下の町 ☎74-8868

純喫茶 お気軽にどうぞ

## センシュウ

AM7:30~PM9:30 平・南町(草野ビル2F) ☎23-7765

輝かしい人生の門出!! とこしえの愛を誓うにふさわしい 豪華な式場でどうぞ

- ◎ご婚礼のお日ざりが決まりましたら お早めにお申し込みください
- ◎ご招待状からハネムーンまで、一切お世話をいたします
- ◎お料理は和食・洋食とも1,200円から承ります
- ◎ご宴会・会議用にもご利用下さいませ 200名様から20名様まで大小6部屋をご用意しております

## 総合結婚式場 かつぶし会館

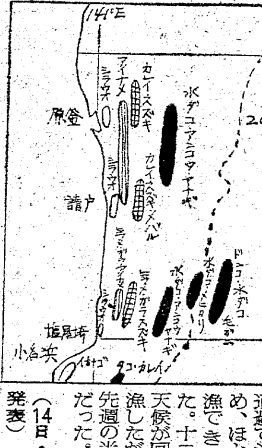
いわき市平字田町・並木通り いわき民報ビル3・4・5F ☎23-3500

写真=5Fの豪華な大ホール 200名様まで

漁況速報

各浜とも低調

【漁況】黒潮流は先週よりかなり北上し、先週は...



外人女子プロが客を指導

日本ゴルフリンクス社専門の外人女子プロ...

株式相場

本日の相場は、七日間の連続安のあと、七日の連続安...



ボウリングのポウリング

- ボウリング大会参加者リスト: 金成組 (小名浜) 九八七, 吉田組 (同) 九三七, etc.

映画案内

- 映画案内: 恋人 (大映), 青春 (大映), etc.

市況

Table of market prices for various goods including fish, vegetables, and other commodities.

寿し処 せんなり (Sushi shop advertisement)

貸し事務所 (Real estate/office space advertisement)

募集 (Recruitment advertisement for various positions)

いわき民報案内 (Newspaper subscription and information advertisement)

好奇心 (Curiosity advertisement for a theater performance)

東北土地開発 (Real estate development advertisement)

まこと不動産 (Real estate agency advertisement)

花汀園 (Restaurant advertisement featuring various dishes)

好奇心 (Curiosity advertisement for a theater performance)

浜のおみやげ (Seafood and local products advertisement)

結婚式とご会合は (Wedding and reception advertisement for a banquet hall)