

夕刊 いわき民報

いわき市平字田町63の7 いわき民報社
社務部 0246 1666
印刷部 0246 2380
支店 0246 2503
...注文服納めて60年...
春の新柄 紳士服
平・三町目 電2418

深刻なガーゼ不足

病院はかき集めにひと苦労

ベラ棒な値上げ続く 原料不足と売り惜しみ

「このままでは手術ができません」「手術が治療に欠かせないガーゼ、ほつたばかりの医療用品が品不足。いわき市内でも異常な値上がりが続いている。原料不足に目まぐるしく値を上げた商社の買い占め、メーカーの売り惜しみ、これに輪をかけてガール・ショックの繰返しの不足が原因だ」と、関係者は、「人命」すらも金儲けの対象にするモノリス・アミールと、先だけの国の行政が激しい怒りをまきつけているが、事態は依然悪化するばかり。市内の各病院は、一括購入を分割に改めるなど、ガーゼ確保に必死な戦いを繰り広げている。不安の色を醸し出している。

昨年10月からひどい

吸水性がよく、切り傷、裂傷はもとより一般家庭でもよく、これが医療用品の値上げの主な原因とされている。外はならぬガーゼ、ほつたばかりの医療用品の値上げの主な原因とされている。



初孫の入学に「交通安全 交通安全寄付 余のなま 役に立て下さい」といわき市 常務湯本町天王崎四二、タシロ 会社経営矢内正二さん(右)がこの ほどいわき中央警察署派出所を 訪れ、現金十万円を交通安全協会に 寄付した。

共立病院も在庫ゼロ 医療問屋もお手上げ
「昨年、ドル・ショックの影響で、通商省が繊維物産の機械を減らした。あれが原因で、元凶です。」「ある病院関係者の語気は鋭い。

小名浜で火事 4世帯焼き老人死ぬ

十三日午前零時半ごろ、いわき市小名浜西三九、無職中 西鉄二郎さん(67)の方から出火。火はまたぐ間に隣家の漁船員村 上亮さん(71)の方や同所美さん(71)の方を巻き込んで、木造平屋 建て住宅三軒(延べ百五十四平方メートル)と物置一軒(十四平方 方メートル)を全焼。中西さんの方の同居人で漁船員村大郎さん(71)の方 を含めて四世帯の九人が焼け出され、焼け跡からは火もとの中西 さんが、いたましい焼死体となって発見された。 いわき東警は同日午前九時から現場検証を行っているが、原因は目撃口からいって、捜査は約四日。

明日はお休み 明14日(水)は定休日のため休ませていただきます
■当日は、鉄道温泉酒店を、(酒用)
じゃんから本舗 みよし
平・田町 電7111

「ガース不足でほうたひきま心細い平の外科医で」
「ガース不足でほうたひきま心細い平の外科医で」

代用品に紙ガ ーゼを使う
「ガース不足でほうたひきま心細い平の外科医で」

萩金庫
*経営陣のフレンに 世界の名機 フキンレジスターを
福島県総代理店
萩金庫
平谷川 電74-2631

有利な資金調達のお世話から 設計・施工まで
別荘——住宅——マンション——アパート
マンションやアパートの建築計画をお持ちの方はご相談ください
資金調達から収入と返済計画まで立案いたします
住みよい環境と住宅作りを推進する 住まいのコンサルタント
渡辺住宅工業株式会社
本社 いわき市好間町下好間字茨井19の2
TEL・36-3511代 平970-11

読者の声

カスミを食べて生きる

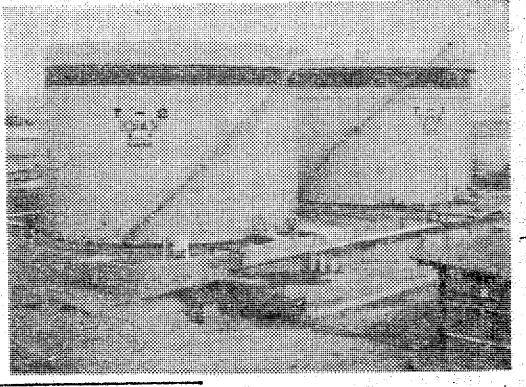
スガタ食品 大和田 孝一

食へて世の中になつたものでして、何故か、今日までの社会をなつて...

26日からパイプ油送

勿来混焼 発電所 改造事業すべて完成

混焼発電で七十万キロワットを東北電力と東京電力に送電している...



勿来発電所では混焼発電の閉山により四十六年秋から石炭と重油の混焼を始める...



小名浜に二隻が 掃海艇二隻が小名浜に入港

あすの運勢

三月十四日(水・大安) 1月生 待てば海の日がある...



平高等洋裁学院の卒業記念ショー

自作自演の卒業記念ショー 平高等洋裁学院の二百人

例の卒業記念ショー。卒業生が自分たちで演じたものを、自分が...

平の山崎にある 専科寺は梅の名所 専科寺は梅の名所として近年大に...

子連れ狼 大会と 男はつらいよの3本立て 平東宝 TEL 74 6811

性遊記 天然色 17日(土)オールナイト 14日(日)20日(月)名画座

無線車を ご利用ください 電話 2175(代) 2640 5647 2532

庶民金融 低利・敏速 杉山商事

イキエ 総合広告 設計施工

三侑商事 低利融資 商店専門

金融 低利・簡単 北伸産業

藩政時代 平と秋田・山形との交流

いわき市史編纂委員 鈴木光四郎

亀田の岩城氏

私は昭和二十五年、四十年に亀田を訪れた。亀田(亀田)の遺蹟をめぐり、その歴史をたどった。亀田の岩城氏の歴史を調査した。氏の歴史には、貞隆は東北の不平の地、亀田に赴任することを希望し、川中島に一万石を授けられたが、江戸に留まり死去した。元和十年十月である。法名は徹斎院殿宗龍大居士、法号の總持寺に葬られた。子の吉隆は家臣四十名を率いて、江戸を去って白河、福島、板谷、米沢、山形を経て月余の旅を経て、日本海側の亀田に赴任した。元和七年のことである。吉隆は香亀和名を名として、磐城常川の亀田寺と同じく、亀田寺を建立した。岩城氏の歴史は、角引電線工場の「日」の丸に刻まれた紋である。岩城氏は秋田の佐竹氏と同じく、亀田においで藩政をいたしたのである。町の北部の小高い丘に亀田城があり、町の南の亀田寺には岩城氏歴代の墓がある。

亀田岩城氏は吉隆一重隆一秀隆一隆昭一隆泰(以下省略)と明治まで続いている。隆泰は、貴族院議員をしていた。亀田の分限儀によれば、藤原、白石、石川、神谷、駒木根などの平に隣接するが記されていない。

も、磐城平に連する史跡がある。浜街道に君臨した岩城氏の地において、磐城平の姿を望んで、いくつもの歴史の情景がたつたことである。亀田を訪れた私は、歴史無量なものがあつた。

鳥居忠政警城平へ

慶長七年、岩城氏領のあつたうけて、鳥居忠政が下総国佐野四万石より、磐城平に遷す史跡がある。浜街道に君臨した岩城氏の地において、磐城平の姿を望んで、いくつもの歴史の情景がたつたことである。亀田を訪れた私は、歴史無量なものがあつた。

平に通ずる史跡も 岩城吉隆亀田に赴任

磐城平に遷す史跡がある。浜街道に君臨した岩城氏の地において、磐城平の姿を望んで、いくつもの歴史の情景がたつたことである。亀田を訪れた私は、歴史無量なものがあつた。

伏見龍城戦

慶長五年七月、石田三成ら四万の大軍が、京都東山十三間堂前の養源院に鳥居血天井がある。養源院は秀吉が長井長政の首

忠政警城平城を築く

慶長七年(一六〇二)磐城平城主となつた鳥居忠政は、磐城地方の開発に当たつた。まず、岩城氏の大館城を築き、堅固な城にした。その後、小名浜(吉野)の地に築城しようとした。しかし、地味くして成らず、新城を白旗(平)の北に築いた。当時、物見ヶ岡には、文治二年(一一八六)勅請された飯野八幡宮が鎮座し、社領六百五十石を領有していた。忠政は仙台の伊達氏の目付として、また、八幡宮の守護を目的として、八幡宮を現在の地に遷し、築城に二年の歳月を要したという。平の長崎寺を菩提寺と定め、平城が完了した慶長十九年には、近世曲の始祖、「六段の曲」の作曲家である八橋松城が城下に生まれてくる。



道行の神々
カメラと交
木暮 幸雄

無動尊
三和町下水井で
失くした子に
寄す母親の愛

平公民館の石川佐中氏に教えられ、三和町下水井にある清浄宗長徳寺の山門前にある供養塔を見に行きつづけたものである。この時は、バスの待ち合わせの時間にもあつた。写真機を構えるたびに、写真を撮るたびに、涙がこぼれ落ちてきた。無動尊さまには、流産した婦人がお参りに来るもので、今でも子を見失った方が見るとの出来なかつた子への愛情から、お願を上げたい。音が子を平気で殺す親も出て来た近頃、無動尊の石のかけらでも飲ませてやりたいものだ。

(小名浜岡小名子君ケ塚一〇一・小名高教諭)

仏壇・仏具

橋本屋
平・新川町1
五丁目バス停わき
電74-3948

名入れ専門!!
材質・厚もの・平面・曲面をとわず
印刷OK
協力 STデザイン社
プロセス広告社
いわき市平 新川町1 TEL. 23-0720

普通 専門販売
石城計量社
いわき市平谷川原字三十九町
電話 3468・8059

**カバンは
フクヤマ**
平・2電 3317

TAIRA COMIPA
17日—25日
平コンパ
開店5周年記念
フェスティバル

- おなじみの点数券の景品・新しいものがどっさり入荷しました!
- 期間中(ボトル・キーブ)のお客さまに記念品を進呈します!
- 3月20日 歌と踊りのアトラクション!
ティチレコード専属……千條たまみ
キャニオンレコード専属……牧村 ゆり
唄と踊り……岸 れいこ

グランド・スナック
平コンパ
平駅前・不二屋ビル 3003

スパゲッティーにサラダがサービス中
ガルピ
平・大工町15(三ー力差近く) 電話 23-1429

フレッシュな男をつくる
フィンランド・サウナ

■営業時間
早朝10時から深夜1時まで受け付け
2時まで入浴できます

■マッサージ
正午～夜10時
料金800円

■毎月第2・4月曜日はお休みです

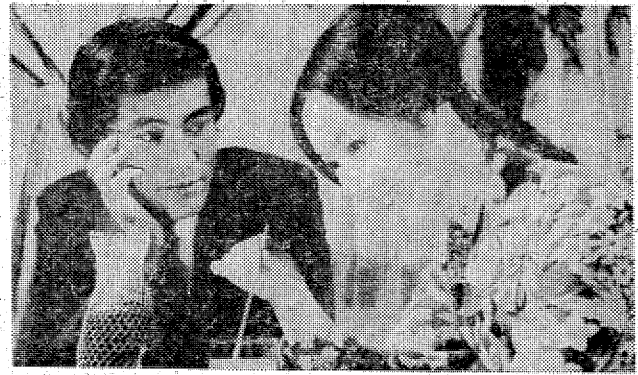
フィンランド サウナ
平駅前不二屋ビル3F (23) 3660

伝統の味覚
おでしん種 寅
かまぼく 薩
贈答用品
平・一丁目 電話 4541

御家族連れで
鍋を楽しみましょう
ちりなべ800円 ■よせなべ800円
すきやき1200円

出前配達
寿司の 紅小路店
いわき市平・紅小路 電話 23-1717

明が道子にプロポーズ



道子(光本幸子)に結婚の申し込みをする明(中山仁)

対面考える悠子

明(中山仁)は、悠子(光本幸子)にプロポーズした。悠子は、明の申し込みに、しばらくの間、迷った。明は、悠子の迷いを、自分の方向から、こころをこめて、説明した。明は、悠子の迷いを、自分の方向から、こころをこめて、説明した。

赤い唇に狂四郎は死んだ

赤い唇に狂四郎は死んだ。この物語は、狂四郎の死を扱っている。狂四郎は、赤い唇の美女と恋をした。しかし、狂四郎は、赤い唇の美女の死を、自分の責任として、受け止めた。

霧の中の焼死体

霧の中の焼死体。この物語は、霧の中の焼死体を扱っている。焼死体は、霧の中のどこかで発見された。捜査員は、焼死体の死因を、明らかにしようとしている。



芳兵衛物語

芳兵衛物語。この物語は、芳兵衛の活躍を扱っている。芳兵衛は、正義を貫く男。彼は、悪者を懲らしめ、善者を救った。



マリ共和国の名演奏家

マリ共和国の名演奏家。この演奏家は、マリ共和国の名演奏家。彼は、素晴らしい音楽を演奏した。彼の演奏は、聴衆を魅了した。

霧の中の焼死体 (続)。この物語は、霧の中の焼死体の続編。捜査員は、焼死体の死因を、明らかにしようとしている。

赤い唇に狂四郎は死んだ (続)。この物語は、赤い唇の美女と狂四郎の続編。狂四郎は、赤い唇の美女の死を、自分の責任として、受け止めた。

霧の中の焼死体 (続)。この物語は、霧の中の焼死体の続編。捜査員は、焼死体の死因を、明らかにしようとしている。

赤い唇に狂四郎は死んだ (続)。この物語は、赤い唇の美女と狂四郎の続編。狂四郎は、赤い唇の美女の死を、自分の責任として、受け止めた。

NHKテレビ 白黒番組表

NHK教育 白黒番組表

福島テレビ 白黒番組表

福島中央テレビ 白黒番組表

NHK第1 1340KC 番組表

NHK第2 1540KC 番組表

ラジオ福島 1060KC 番組表

F M 放送 白黒番組表

カメラ店 3回払い~20回払い

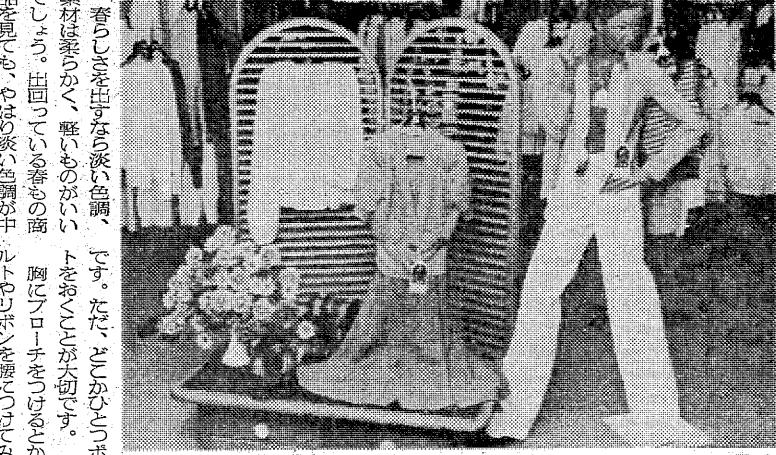
工事部営業ご案内 思川産業株式会社

レストラン ブラジル RESTAURANT BRASIL

楽しいお食事とご宴会は洋食で

家庭 婦人

春は、外注の縁起多岐な時代であり、大いに新らしい春が来るといわれています。



店頭は春のムードがいっぱいです

淡い色調を中心に

大切なワンポイント

春は、外注の縁起多岐な時代であり、大いに新らしい春が来るといわれています。店頭は春のムードがいっぱいです。春は、外注の縁起多岐な時代であり、大いに新らしい春が来るといわれています。

春のよそおい

春は、外注の縁起多岐な時代であり、大いに新らしい春が来るといわれています。店頭は春のムードがいっぱいです。春は、外注の縁起多岐な時代であり、大いに新らしい春が来るといわれています。

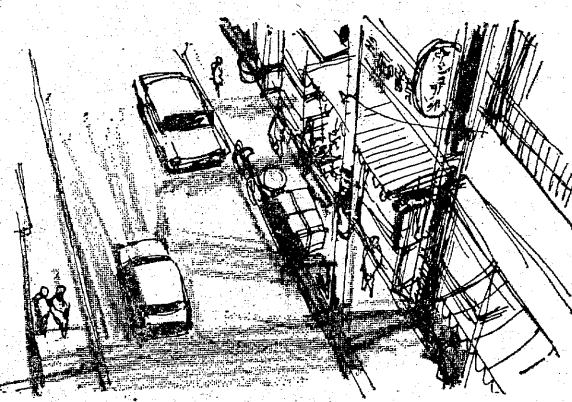
育児メモ

育児メモの初稿です。春は、外注の縁起多岐な時代であり、大いに新らしい春が来るといわれています。店頭は春のムードがいっぱいです。春は、外注の縁起多岐な時代であり、大いに新らしい春が来るといわれています。

東から来た男

西村 京太郎 作

梶 野矢 画



生きていた男(四)

生きていた男(四)の本文。結城が、まわりを見回しながら歩き、木戸風太は、急いであはれひきかした。『新経済研究所』の役員、別に、日本経済を研究している会社です。『じゃあ、何を研究しているの?』

Advertisement for Komatsu Sign Board (コマツ看板店), featuring services like plastic sign boards and car text, located at 1-8, Honjo-cho, Maebashi-ku, Tokyo.

Advertisement for Yamaha Music (ヤマハ楽器), featuring an electric guitar and contact information for Yama Music Company.

Advertisement for Shimizu Driving School (小島自動車練習所), providing details on lesson fees, license preparation, and the school's location.

Large advertisement for Umai 'Kaku' (うまい「かつ」) featuring 'Daikoku' (大宝) brand yakiniku, listing multiple branches and their phone numbers.

Advertisement for Hiraishi (平井) Real Estate, featuring a logo with a sun/moon and the slogan '幸福を創る' (Creating Happiness), including contact details and office locations.



仕事の合い間に “ごしはこれいこうぜ、レクで運帯感を深めながら 後継者グループは 都市近郊農村づくりに懸命だ

いむき地方農村青年クラブ連絡協議会の第一回研究発表会が、このほど(原町)下の魚新会館で開かれた。

農業後継者が一堂に集まって目下の実践している農作業をテーマに、各地域の選抜された代表者が発表し、席上、好華クラブ員の間には好華町小作作字田畑、中村茂信君などが、夏秋キュウリの栽培経過について発表し、要約次の通り。

「いわき市の農業は消費人口三十三万人を消費し、専業は消費費販路と温度帯から、施設園芸をはじめいろいろな野菜類が取り入れられ、ここ近年は野菜振興に対する関心が高まり

水田利用でキュウリ収穫 研究発表で技術の交換

近郊園芸から輪送園芸まで発展してあります。なかでもネギ、ソラマメ類は栽培歴も古く、当地の特産物でもあり、また全国的にも伸び率が高い夏秋キュウリは、増産の一途をたどっています。しかし、当地の野営は運作などで地力老化、生産量の減少も出ています。水田の利用が伸びています。水田は同一作物を長期間、輪作で栽培することも容易です。

三月十日、好華クラブ員が待ち受ける指定場所、平から車で約十五分、国道沿線に泊ったある農家の家で、好華町地区市街化区域に住むなな人が集まり、野菜栽培の研究会を開く。

早い土のかおり

きなり目に飛び込んだ。いままで仕事をしてきたのど。チーブルを囲んで五人の若者が話談していた。結婚、将来の農業経営など、若者の意見が飛び交っていた。

各地区クラブに発表を願う

土地開発の真っただ中で

日本農村の将来をどう農村の若者が。いま、彼らの土地開発の力が押し寄せている。

事実、好華町地区市街化区域として、この数年間に目下、この開発が進んでいる。カンパニスト、電気会社、住宅などが建ち並び、静かな田園風景が新しい町へと移りかわって来ており、この状況に際して若者たちの心も微妙に変化する。

好華クラブが決定したのは四十四年七月。会員は二十六人だ。「これらの農業経営は、市街化の中をいかして生かしていかないと大規模になる」と

「思いついたのかで心配しました。それから、子供に農具を買ってやるなど、必死でした。いまは農作物を自分で作り出す喜びを知ったのか、農業に情を注いでいます。やはりわれわれと時代が違うんですね。」

同クラブに四人の女性所属している。彼女たちは、長女として、一家を背負っていかねばならない。さうした女性たちの一番の悩みは、お嫁さんを探さなければならない。農業を好む男性は少ない。これは、二人で農業をするのが理想の姿です。しかし、場合によっては夫が会社勤務で

- ◆メンバー◆
- ◆会長◆ 浜松孝一 ◆副会長◆ 中村茂義 ◆書記◆ 猪狩紀子 ◆会計◆ 鈴木重士 ◆職員◆ 吉田桂久、大滝清、猪狩千里、渡藤光威、遠藤進一、佐藤滋、大和田雅夫、野崎良久、中村茂信、浅野操一、木田武男、磯山光司、大平正司、根本俊男、大和田はじつ、松崎手多子、小野さよ、星千鶴子、高木勝秀、木田安則、鈴木正克、猪狩克直

市街化区域で農業守る 決意も新たに後継者

いともかまいません。女性農業後継者。この問題は男性にとっても同じことである。若者たちが自ら将来の農業とは、いったいどんな形態であろうか。週休五日制とはいかなくても、サラリーマン並みに一週間に一度の休みが必要、月給制を取り上げる、という。そして協同経営の表現へ、夢は果して。



新しい農業づくりにいそむ後継者グループ 研究発表する中村茂信君

ご婚礼家具各種 いわき信販・福島信販・信販利用

勉強で評判の店

丸丸家具店

店舗/平・四町目電74-6633
工場/平・白銀町電74-6634
ショールーム/平・白銀町電23-1672

あなただけの談話室に... していただきたいんです

酒館 **酔族館**

たいら・新田町(志賀ビル2F) 電話3645

楽しい陶器のはんが会

株式会社 **たくみ**

いわき店
いわき市平字古銀治町7
TEL・74-7575

甘太郎の 鯛焼き

平さんざ・電④-4025

みなさまの健康に奉仕する

東映サウナ

いわき市平字十五町目 東映24ビル

2F 男性サウナ 入浴料 ¥500
3F 女性サウナ (午後4時) 入浴料 ¥500
レジャーサウナ M・B (午後5時) 入浴料 ¥600

6号駐車場
平中央駐車場
各指定駐車場
完備

寿し処 **せん**

平(平和通り)電⑦七五五

噴水のある楽しい喫茶

サービスランチ
A.M.12:00~P.M.3:00
●肉料理 ●魚料理
●サイサイサラダ ●スープ
●ライス付き ¥230

いわき市平字前田ビル2階
TEL・23-4442

会津清酒

やまとながわ

いわき市平字木本町
大喜多や
TEL・③3722

危険と隣合わせ

臨海工業地帯の火事

近くにガソリン大型タンク

雨と無風でヤレヤレ

けいいわき市小名浜西の火事、四世権が焼けたと推定され、現場は住宅の密集地帯の間にガソリンタンクを有する一軒家(海側)に小名浜石油株式会社三、五千リットルタンクが七基並べられ、ガソリン、重油、軽油がこぼれ、これが一時燃焼をおおわせた。

この火災で、消防車十二台が消火にあたり、一万に備え、消防車も出動したが、雨上がり、無風状態も幸いしてガソリンの燃焼は止められ、また住宅の火災も最上階に止まり、出火した。

焼けた中西さん(一人暮らし)は、昨年八月から腎臓病を患い、生活保護を受けていたが、片

近火に無責任な態度

警視 石油埠頭会社に警告

十三日未明、いわき市小名浜西の火災で、石油埠頭会社に警告が出された。火災は、ガソリンタンクが燃焼したためと見られ、石油埠頭会社の責任が問われる。消防署は、石油埠頭会社に警告を出し、火災の原因を調査するよう求めた。

十三日午後には、臨海工業地の火災を防ぐため、消防署が警戒態勢を整えた。また、ガソリンタンクの安全確認も進められた。

足場が崩れ四人重傷

また勿来発電所構内で

原因はいわき商工といわき労連、協議中。

プロンズ像製

作費を見積り

ハリ・キュー講習に目細める

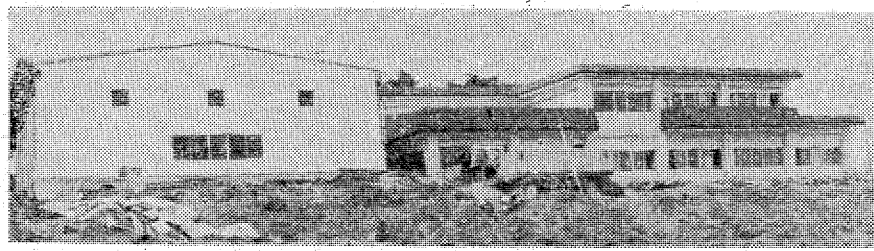
いわき市平・平公民館で、ハリ・キュー講習会が開かれた。参加者は、ハリ・キューの製作と設置の方法を学んだ。

の一部改正を公表した。今回の改正は武蔵野線一部開通に伴って行なわれた小規模な改正で、本線関係では昨年十月改正時に発表した特急「ひたち号」を四月一日から双葉線と四倉線に停車させる。特急「ひたち号」は、三浦が自席となり、指定券を持たず利用出来る。これで市内の「ひたち号」停車駅は、早、泉、湯、本、四倉、なる東京駅の改良工事のためより「ひたち号」の着駅は上野駅となる。四倉線の到着時刻の改定も、開次の通り。

来月にはオープン

勿来勤労ホームできる

いわき市金山町朝日台一、金山二階建のホーム延べ八百四十平方メートルの市勿来勤労青年ホームが、四月にはオープンする。このホームは、市が建設費約五十三万円を補助し、五百五十万円を補助した。



小名浜地区の勤労青年(二十五歳以下)二万三千人のスポーツやレジャー、集会、読書などに開放される。【オープンするばかりの勿来勤労青年ホーム】

交通事故

| | | |
|-----|----|-----|
| 発生 | 死者 | 傷者 |
| 12件 | 1人 | 12人 |
| 中央署 | 0 | 0 |
| 夕東署 | 0 | 0 |
| 南署 | 0 | 4人 |

(12日・県警交通企画課調べ)

きょうも混乱

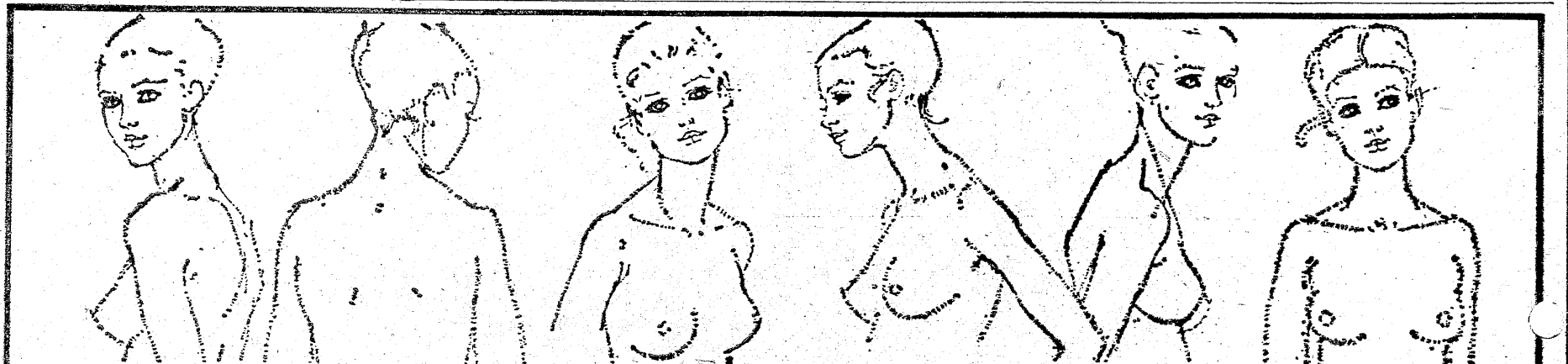
安全運転確保を要する勤務の第二波強行隊は、普賢線、磐城線、常磐線の列車ダイヤは貨物を含め大幅に乱れ、ダイヤ通り動いている列車は一本もないという無言の惨劇。平沢の側によれば、十三日早朝、野村野原間の長距離列車が四時間も遅れ、平沢駅を通過したのを最高に、野村野原一時間以上の遅れが出ている。

一方、市内の各駅は遅れを心配する乗客が溢れ、押し掛け、係員に食いつかせる一幕も見られ、待合室は乗客でいっぱい。また、同日朝の高橋線と尾崎線が遅れて、市民、団員、総会も正午のテレビニュースにかりつき、成り行きを心配しながら、事態の大きさを察している。

市交通指導員 市交通指導員 市交通指導員 市交通指導員 市交通指導員

市交通指導員 市交通指導員 市交通指導員 市交通指導員 市交通指導員

市交通指導員 市交通指導員 市交通指導員 市交通指導員 市交通指導員



毎月15日は《女性の日》です ★ご来店の女性のお客さまに(小さなプレゼント)を進呈!

花の木 パーラー 平駅前(世界館ビル)2階 Phone:74-6101

