

夕刊  
いわき民報

いわき市平字田町63ノ7  
いわき民報社  
振替口座(郡山)4028  
本社 0246 1666  
社務部 0246 3560  
印刷部 0246 2380  
支店 0246 2903

御婚礼用  
家具は…  
漆器類 御贈答品  
の御用命はせし  
平家具センター  
**あまが**  
いわき市平字田町  
銀座通り電2223

建国の日、勿来の関マラソンの関マラソン  
茨城からも参加  
勿来体育協会(佐久間清一会長) 勿来陸上競技協会(山崎国彦会長) 共催の勿来の関マラソン大会は、建国記念日の二月十一日に開催される。

コースは旧化修繕場の正門をスタート、十條通り、前道を通って、田町、前道、前道、ここから一直線に勿来公園の高台に登り、旧化修繕場の正門にゴールする約十四キロ。

正月十日  
金刀比羅神社大祭  
前夜祭 九日午後七時  
例大祭 十日午前九時  
後鎮祭 十一日午前十時  
(鎮祭は十日午前時から終日執行)

# 高校入試

昨年を上回る狭き門か

## 水産、磐農は定数以下

### 中学校長会で二次調査

年が明け、県立高校入試の二月十六日とあつた二十四日、受験勉強はほぼ終わった。願書受付は二月十二日から十六日まで、いわき市中学校長会が昨年暮れに集めた第二次調査(冬)と、定員四千四百五十五人に対し五百八十八人となり、千九百九十三人がオーバ、競争率は一・二八倍と第二次調査(夏)の調査の一・二五倍を上回った。これは昨年の競争率一・一八倍をはるかにしのぐ数字である。だが各校別では小名浜水産と磐農が定員を下回っている。同校長会は二月早々に第二次調査をとり、願書受付後の二月十九日から二十四日まで再調査するが、県内一の競争率は変わらない。

## 学級増の湯本に殺到

いわき市中学校長会では新学 中学生の進級状況の調査(十月調) 市内中学校定員五千九百四十四人、進級希望者は五千二百七十七人、進級希望率は八八・九〇%と、前年進級率は八七・七〇%より一・二〇%増が平均化しており、生徒たちは自加し、大企業進学競争になり、市外進級希望者五千八百六十五人に達する。



これは第二次調査、一次調査の学校別より一歩進み、志望校が平均化しており、生徒たちは自加し、大企業進学競争になり、市外進級希望者五千八百六十五人に達する。

#### 進学希望者数

(昭和47年10月調査)

校名	定員	志望者数	増減	競争率
高城	450	653	203	1.45
城女	450	613	163	1.36
女工	320	421	101	1.32
商	400	546	141	1.36
内	450	637	187	1.41
好	180	242	62	1.34
本	400	625	220	1.54
水	315	437	122	1.39
産	160	124	-36	0.78
来	270	314	44	1.16
農	200	139	-61	0.70
工	380	402	22	1.06
野	135	152	17	1.13
倉	315	388	68	1.22
小計	4,415	5,608	1,173	1.28

●志望者のうち20人は自宅学習者を含む

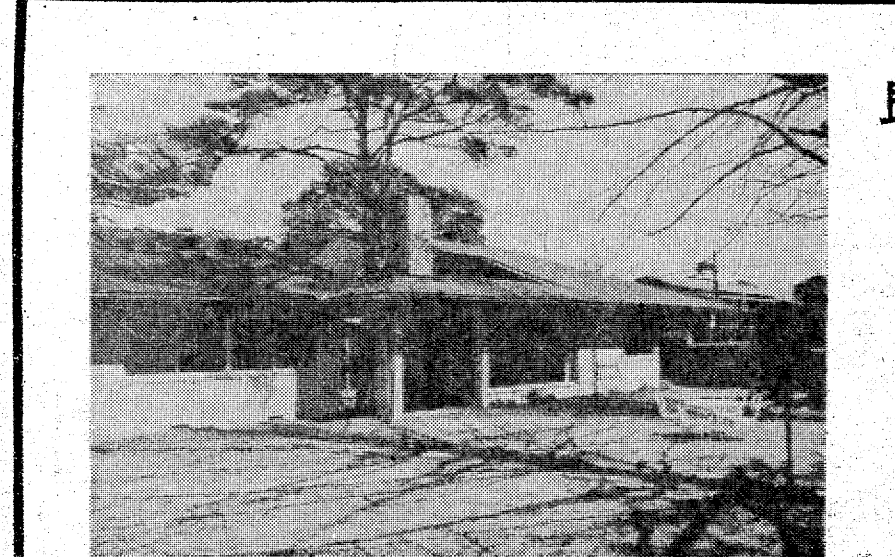
五人が増員されたので、競争率は八八・九〇%と、前年進級率は八七・七〇%より一・二〇%増が平均化しており、生徒たちは自加し、大企業進学競争になり、市外進級希望者五千八百六十五人に達する。

#### 成人祝う晴れ着花やか

〇：十五日は「成人の日」未成人も別れして、おとなの世界へ仲間入りする。〇：晴着は、チヤートでは昨年夏(冬)より早くも晴れ着の売出し。チヤートでは、毎年豪華な晴着を準備しており、着物は西陣、十日町ものが中心、前年と比べて、

格調高い紳士服  
テラーオガワ  
平・白銀町電74-3854

本日12ページ



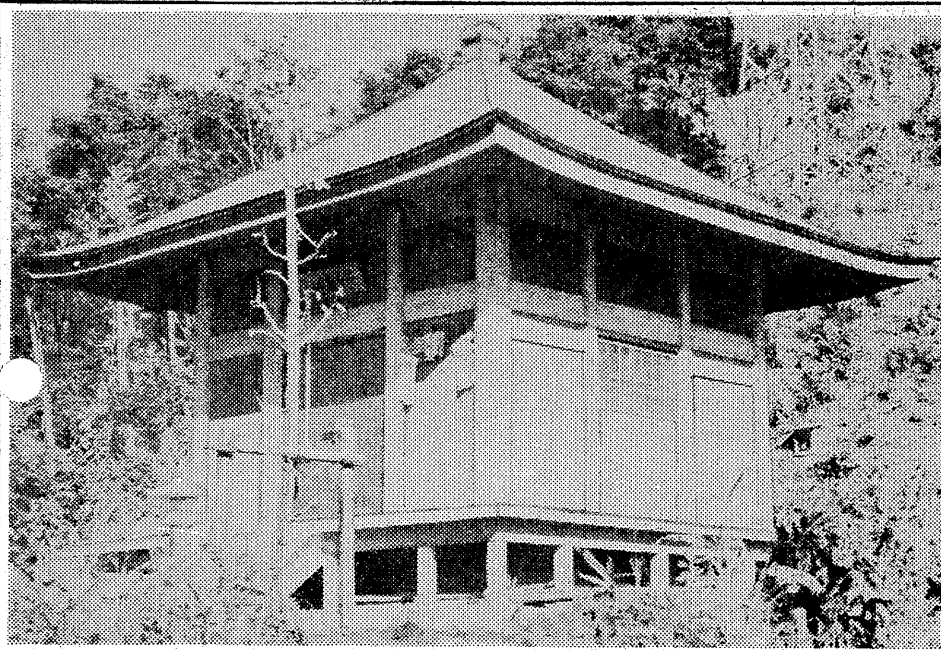
### 良い住宅とは

- 機能性 そのものの目的にあったはたらき 使い勝手の良さ
- 造形性 色や形の美しさ 配置 構成のうまさ
- 技術性 材料の適切な選択 良質で高度な加工 製作技術
- 経済性 材料 加工手間などを考え コストをできるだけ安くする
- 市場性 住宅としての価値 消費者の需要にマッチするかどうか

渡辺住宅工業 いわき市好間町 TEL 36-3511(代)







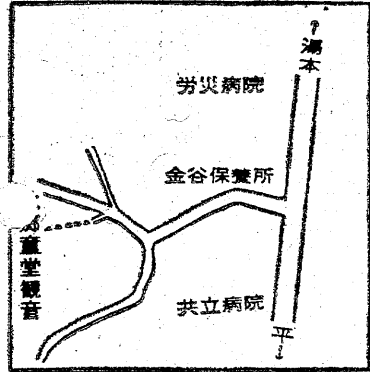
わらう堂老もたづねて  
こうどうじ  
わが行く先を  
きくは北郷

札所三番  
北郷童堂観音

荒川 三作  
題字は石川 蓮

聖域三十三観音堂巡り

この観音堂は「わの八景」として、大の注目をひいた。...  
この観音堂は新しく、天津観音...  
昭和四十五年の...  
本尊仏は佐藤師大岩手の作品  
45年に少女総出で入仏式



昭和四十五年の...  
本尊仏は佐藤師大岩手の作品...  
45年に少女総出で入仏式

昭和48年 謹賀新年 1973

Advertisement for various businesses in Maebashi Onsen, including hotels, travel agencies, and shops. Includes names like '湯本温泉 美里', '湯本温泉 菊', and '湯本温泉 恵び寿旅館'.

Advertisement for '常磐湯本温泉旅館組合' (Maebashi Onsen Ryokan Kaisha). Lists member ryokans and their contact information, including '平田ブティック' and 'いわき市立常磐病院'.



みもの 火曜映画劇場 福島中央 夜・30

遠山の金さん たつまき奉行

ある日金さん(片岡千恵蔵)の... 親友の佐藤奉行(藤原龍也)が... 佐藤奉行が... 佐藤奉行が... 佐藤奉行が...



横性になったおふく(北川美佳印) 福島中央 夜・10・00

用心棒を装う 凶悪な浪人集団 銃撃・地獄の用心棒 荒野の素浪人

歌い踊る ラファエル ポピュラー音楽ファンへの新春のあめりかとして、連続四夜、この時間における世界的豪華タレントのショー・シリーズ。

近代選才 たしかに、見せることもたいていあるが、中味のない選才は種々のむねの使いであつて、あつて大衆的、一考を要する。

たつまき奉行... 金さん(片岡千恵蔵)の... 親友の佐藤奉行(藤原龍也)が... 佐藤奉行が... 佐藤奉行が...

これらはすべてこの護身術でもあつた。... 護身術でもあつた。... 護身術でもあつた。...

わんぱく純情 母親のお島(磯村みどり)が... 層層めに出るお島(磯村みどり)が... 層層めに出るお島(磯村みどり)が...

儒教への挑戦 國學は世に於いて、それまで日本の主流をなしてきた儒學の形に反発し、まことにこの復興を期して生まれた日本の古典を再評価し、儒教・仏教を以前に超えるものが國學の生活の精神を、明らかにしようとする運動が、日本の思想の潮流の中で、特異な地位を占めるまでになつて四回にわたつてこの時を待たせよう。

ききもの 世界の民族音楽 FM・夜10・15

ヨーロッパ ヌーロツパ 一月は、ききもの、三回にわたつてこの時を待たせよう。

たつまき奉行... 金さん(片岡千恵蔵)の... 親友の佐藤奉行(藤原龍也)が... 佐藤奉行が... 佐藤奉行が...

バレンエ団が急変化? この方向転換は、団員たちにとり、大きな波紋を投げかけた。団員たちは、カゴの小島が外の世界に出たときのような、浮き上がった気分を味わつた。...

わんぱく純情 母親のお島(磯村みどり)が... 層層めに出るお島(磯村みどり)が... 層層めに出るお島(磯村みどり)が...

儒教への挑戦 國學は世に於いて、それまで日本の主流をなしてきた儒學の形に反発し、まことにこの復興を期して生まれた日本の古典を再評価し、儒教・仏教を以前に超えるものが國學の生活の精神を、明らかにしようとする運動が、日本の思想の潮流の中で、特異な地位を占めるまでになつて四回にわたつてこの時を待たせよう。

ききもの 世界の民族音楽 FM・夜10・15

ヨーロッパ ヌーロツパ 一月は、ききもの、三回にわたつてこの時を待たせよう。

NHKテレビ 6:00 6:05 7:00 8:00 9:00 10:00 10:15 11:00

福島テレビ 6:00 6:15 7:00 7:30 8:00 9:00 10:00 11:05

今夜の番組

NHK第1 1340KC 6:05 7:00 8:00 9:05 10:15 11:05

ラジオ福島 1060KC 6:00 7:00 8:30 9:00 10:30 11:20



Steak Accessories advertisement. Title: 大人の記念にステキなアクセサリを!! おとなへの仲間入り..... Includes a list of products like neckties, pens, and jewelry, and the Suisen-do store information.

# 昭和48年 謹賀新年 1973

### 勿来青年会議所

理事長 寺島 郁夫 監事 小川修一郎 理事 菊地 理  
 副理事長 安島 孝幸 田辺 博通  
 理事 三浦 久雄 理事 緑川 幹郎  
 清水 信弘 藤 邦夫  
 小沢 一之 藤 昭南  
 安島 栄 赤津 信昌  
 矢代 昭雄 赤津 信昌  
 会計理事 北郷 讀一 吉成 旭

### 清水カメラ店

サクラカラープリント フジカラープリント  
 コダカラープリント カラーのことなら  
 おまかせください  
 カメラの10回払い  
 代表社員 清水 信弘  
 いわき市植田町 電話②六六一代

### 日本専売公社勿来出張所

所長 黒沢 昇太郎 電話②一七五  
 勿来たばこ販売協同組合  
 理事長 新妻 長一 同  
 ほか 組合員 一同

### 電気設備工事 常盤電設産業株式会社

本社 いわき市佐藤町八反田七七 電話④四一五一代  
 出張所 いわき市平字佃町一四 電話④八五一七・④二〇二

### 福島県いわき市錦町 和会

大成建設株式会社 明星工業株式会社  
 千代田建設株式会社 (株)日東建設業所  
 長瀬建設株式会社 富士電機株式会社  
 長瀬運輸株式会社 (株)北田組  
 (株)勿来製作所 (株)三洋鉄工所  
 (株)本間機械工作所 (株)ヤマヨ鉄工所  
 (株)片野工業所 三浦電設工業株式会社  
 (株)高砂鉄工所  
 錦機械工業株式会社

### 三菱ブラザーシルバー電化製品

## 高木のミシン

いわき市植田町台町1 電話②155代

### 根本通商株式会社

石油 セメント  
 取締役社長 根本 明  
 本社 いわき市勿来駅前  
 営業所 平・菱川町 平・堂ノ前  
 給油所 内郷 植田 勿来

### 林興業株式会社

### 錦フアミリーポウル

代表取締役 林 庄松  
 TEL④三三三三・④三三三二

### 鮫川堰土地改良区

理事長 高木 保  
 ほか 役員 一同

### 磐城造林株式会社

取締役社長 赤津 庄兵衛  
 取締役副社長 穴水 勝彦  
 いわき市勿来町南田宮前 電話④七五七五・④七〇一一

### 岡田ポンプ店

有限 岡田 元  
 代表取締役 岡田 元  
 いわき市植田町南町一丁目九 電話④二六八二

### 太田家具建具製作所

太田 六枝  
 太田 真弘  
 いわき市佐藤町八反田一〇三 TEL④二四八八

### いわき市医師会勿来支部

支部長 幸鳥 忠夫  
 会 計 安斎 憲次郎

### 勿来歯科医師団

小野 保 齋 齋 齋 齋 齋 齋 齋  
 久保 成 成 成 成 成 成 成  
 吉田 谷 谷 谷 谷 谷 谷 谷  
 栗田 馬 馬 馬 馬 馬 馬 馬  
 菊地 地 地 地 地 地 地 地  
 緑川 川 川 川 川 川 川  
 柳川 川 川 川 川 川 川  
 森合 田 田 田 田 田 田 田  
 齋 齋 齋 齋 齋 齋 齋  
 科 科 科 科 科 科 科  
 医 医 医 医 医 医 医  
 院 院 院 院 院 院 院

### 喜久屋商店

丸釘 針金 建築資材  
 利器工真 家庭金物  
 その他一般備材  
 小磯 義三  
 いわき市植田町南町一 電話④三五二二

### 呉羽運輸株式会社

取締役社長 藤原 重正  
 取締役総務部長 仲野 和也  
 いわき市錦町六九 電話④三三二

### 林興業株式会社

砂・砂利採取販売  
 土木工事請負  
 代表取締役 林 庄松  
 いわき市 南八反田 電話④二六五六・④四八六八

### 植田金融団

常陽銀行 植田支店  
 東邦銀行 植田支店  
 大東相互銀行 植田支店  
 植田信用金庫  
 いわき信用組合 植田支店  
 福島相互銀行 植田支店

### 砂利採取販売 中根砂利店


砂利採取販売  
 中根 善衛  
 いわき市植田町 電話④五二六代

### 福島スプリットン工業株式会社

特許品 スプリットン固石・スプリットン大会石  
 本社 いわき市植田町本町一丁目三の七 電話④五二六代  
 工場 いわき市山田町堂五ノ二 電話④三三八二  
 取締役社長 長 役 長  
 取締役 奥園 美小中丸鈴中  
 山崎 野野根山木根  
 文 三 三 三 三 三  
 雄光 榮 男 雄 司 衛

創業10周年記念  
 香港・マカオ(3泊4日)  
 ご招待

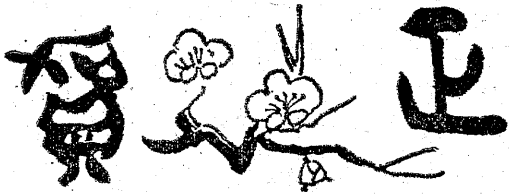
時計・宝石・メガネ



オフィス: いわき市植田町本町通り 電話④3850  
 サロン: 東京都千代田区麹町2丁目14 (麹町パレス1F) 電話④03264-5031

# 昭和48年 謹賀新年 1973

<b>日本専売公社平出張所</b> 所長 後藤 慶二 郎 <b>平たばこ販売協同組合</b> 理事長 藤倉 武雄 組合員 一同	<b>平芸妓一同</b> 平芸妓芸妓屋組合 平花街ホステスクラブ △事務所平字田町 電話三〇二一代	<b>割烹 越の家</b> いわき市平字二町目 電話一八八一代	<b>常磐地区砕石協同組合</b> 理事長 児玉 仙介 副理事長 藤部 萬年 ほか組合員事務局員一同 いわき市平字小柳小路九 電話七二六四	<b>福島県菓子工業いわき支部</b> <b>平菓子同業組合</b> 役員 一同	<b>東部瓦斯株式会社</b> <b>福島支社</b> 取締役社長 伊藤 敬一郎 いわき市平字佃町三 電話八三二六代	<b>いわき 石城計量社</b> 代表社員 内藤 正次 いわき市平字川瀬字三十九町 電話八〇五九・三六八
<b>平電報電話局</b> 局長 清野 久	<b>平塩業株式会社</b> 取締役社長 百兵衛 正 いわき市平字四町目三	<b>株式会社小野タクシー</b> 取締役社長 小野 辰蔵 いわき市内郷藤町秋山三四 電話二六一二六三二代	<b>株式会社平和タクシー</b> いわき市平字杉平二〇 電話〇七九七代	<b>松尾病院</b> 院長 松尾 三郎 いわき市平字大町九 電話四四二二二	<b>平木材市場</b> 代表取締役 佐藤 福太郎 専務取締役 吉田 敬郎 いわき市内郷藤町下馬場三〇 電話二二八一代	<b>いわき地区高等学校長協議会</b> 会長 川島 令司 <b>平方部小中学校長連絡協議会</b> 会長 川島 令司



昭和48年 新春

茨城県北茨城市磯原町豊田

電話北二一〇一六七  
二二三〇

**程塚建設**  
 取締役社長 程塚 公  
 いわき市平字正内町 電話七四一六二七三

**常野産業**  
 取締役社長 程塚 公  
 いわき市平字正内町 電話七四一六二七三

**株式会社 程塚建設**  
 取締役社長 程塚 公  
 いわき市平字正内町 電話七四一六二七三

**株式会社 常野産業**  
 取締役社長 程塚 公  
 いわき市平字正内町 電話七四一六二七三

**株式会社 程塚建設**  
 取締役社長 程塚 公  
 いわき市平字正内町 電話七四一六二七三

**株式会社 常野産業**  
 取締役社長 程塚 公  
 いわき市平字正内町 電話七四一六二七三

**平美容師会**  
 会員 一同

**水庭自動車塗装工業所**  
 水庭 寅夫  
 いわき市平字正内町 電話二八七二

株式会社 **丸一材木店**

取締役社長 滝口 トシ

いわき市平字五町目8 電話23-0551代

市民の夕刊



いわき民報

販売店 一同

(順不同)

- 五十嵐新聞店 いわき市平字荒川字安寧一三 電話四四二八
- 植木新聞店 いわき市平字須田町通三六 (勿来) 電話七七五二
- 岡本新聞店 いわき市四倉町字西二丁目一三 (四倉) 電話二七八〇
- 大森新聞店 いわき市好間町上好間字洞三〇一 (好間) 電話三七七八
- 大橋新聞店 いわき市平北白土字砂子五四 (平北) 電話〇八〇〇
- 栗田新聞店 いわき市平北白土字世原六三二一五 (平北) 電話四二五六
- 久栖新聞店 いわき市平北荒川字久世原六二 (平北) 電話四二五六
- 佐藤新聞店 いわき市四倉町字五丁目 (四倉) 電話二六一七
- 佐藤新聞店 いわき市平北白土字前二 (平北) 電話二六七七
- 坂本新聞店 いわき市平北大蔵 (平北) 電話三三五
- 佐藤新聞店 いわき市平北小川町下河原七七 (平北) 電話二八八八
- 新柏屋新聞店 いわき市江名字新一作一九九 (江名) 電話七三三三
- 鈴木新聞店 いわき市平北内七五 (平北) 電話三〇一
- 寺岡新聞店 いわき市四倉町字西三丁目一六二六六 (四倉) 電話二五四九
- 寺岡新聞店 いわき市好間町下好間字浦田七六一 (好間) 電話一四〇六
- 堀新聞店 いわき市平北白土字八木屋四〇 (平北) 電話六五三八
- 松田新聞店 いわき市平北白土字久之浜町之三三三 (平北) 電話二二三三
- 山田新聞店 いわき市平北白土字野七八 (平北) 電話三三三三
- 山野新聞店 いわき市平北白土字野六八 (平北) 電話三三三三
- 矢沢新聞店 いわき市好間町北好間字北町田六四 (好間) 電話三三三三
- 吉田新聞店 いわき市平北中塩字草庵 (平北) 電話三三三三
- 渡辺新聞店 いわき市好間町北好間字橋本平一 (好間) 電話三三三三
- 渡辺新聞店 いわき市平北白土字岸四六 (平北) 電話三三三三
- 小名浜支社 いわき市平北白土字岸四六 (平北) 電話三三三三
- 常磐支社 いわき市平北白土字岸四六 (平北) 電話三三三三
- 勿来支局 いわき市平北白土字岸四六 (平北) 電話三三三三











