

夕刊 いわき民報

いわき市平字田町33ノ7
いわき民報社
電話 0246 1656
支店 0246 3560
支店 0246 2380
支店 0246 2913

いっしょに
いっしょに
いっしょに

いわきまつり
委員さま
いわきまつり委員会(大和田一
会長)はこのほど市役所で昨
日の十八委員を委員、例年通り八
月三日に湯本のやっべ、四日に小
名浜の天狗、五日に小名浜の全国
金花大会、六日から八日まで平七
夕祭りの日程を確認した。
副会長 野崎理夫 片寄憲
次 青木幹夫 委員 新妻良平
金子松男 佐川賢 山崎福次郎
渡辺昇 大場保四郎 鈴木幸
山健一 家方正治 後藤タカ 石
井芳江 飯塚勝 高野光一 長瀬
名義 深谷幸四郎

ことしの春闘

3万円妥結は7社

目下交渉中が16%も

「飛躍」に驚く中小企業

多岐にわたる夏のボーナス要求が出る中、春闘が一部労使でまだ続いている。いわき市では物不足や狂乱物価に反対、三田重工業の大規模要求が今年の特徴だが、いわき市内の三万円台妥結は七社、ほとんどの二万円台が妥結した中で、また二十万の労使が長期戦を演じている。大企業には可能性の高い大型要求だが、中小企業労使にとっては非現実的な「飛躍」だったのか、労働力不足で一時縮まった労働条件格差が、大きく広がったのも今春闘の特徴だ。

民間72労組を調査

商工労働
事務所



県民労働事務所の調査によると、一六六の労働組合が、今年に全般的に交渉している。これら七社の民間企業七十二労働組合が、例年より五月はじめに、今年に全般的に交渉している。これは、

は昨年の異常な物価の上昇が、どのインフレメントで生活防衛を強く打ち出し、高要求を生じさせた。会社側は金融引き締めで財源確保の見通しが立たないという理由で対処した。これは、

【最盛期の摘み作業】
お蚕さま大
事と桑摘み
蚕農家は、早朝から家族総出で桑摘みに出ている。今年のはきは、桑の葉の品質も昨年より劣っているという。
○「それでも、良い繭を生産したい」と、意欲的、さわやかな新芽を振り分け、目を真剣のもの。

旅は安心して泊まれるお宿
(旅館賠償責任保険加入)
旅館 甲陽館
いわき市平駅前
平 3181 代

三歳児の入学認めよ

県教育委員会(野崎理夫委員長)は、二十日午後一時から同校で昭和四十九年度定期総会を開き、役員改選で野崎会長を再選した。このほか、県教育委員会に統廃合問題について、野崎理夫委員長が、

旅は安心して泊まれるお宿

これに対し、六十以上の市中小企業からは、また有難い回答を出していない。この中、特に下野企業などは元請けとの関係が断絶されている。決定するまで交渉が進んでいるものもあるが、何れにしても高要求を他の類似労組の動きに合わせて妥結しようとする、妥結を真意と見られるものもある。

け研究会

6月11日 常設公民館
県教育委員会、市教育委員会主催の四十九年度家庭教育研究会は、六月十一日午前九時から、常設

本日10ページ

▼「モノ不足が深刻に」
の新設申請が昨秋から急激に減っている。いまは、一時の建築ブームは、もう終わった。インフレ時代は、早く家を建てた方が得なのに、狂乱物価業者も請負契約に消極的。お金のあふ人は別だが、早くマイホームを一つかたいても実行できないもの。だいたいの時代でも感嘆は強い立場にある。

「設計からメンテナンスまで」北関東はご満足いただけます。

北関東空調工業は冷暖房空調設備近代化の課題と取り組み三菱重工および系列親会社、新菱冷熱工業の歴史と技術を背景に最新の情報・技術・製品で設計の段階からメンテナンスにいたるまでご要望におこたえします。お客様にお納めした製品、システムについては巡回サービス、保守・点検に当初の計画をご満足いただけるように常にきめ細かなサービス態勢を整備いたしております。家庭用空調からビル空調まであらゆる空調設備は「設計からメンテナンスまで」北関東空調工業におまかせ下さい。

三菱重工認定特約店 (三菱重工ピーパーエアコン・三菱ダイヤパッケージ・三菱ダイヤチリングユニット・三菱ダイヤクーリングタワー 他各機)
北関東空調工業株式会社
本社 いわき市平字柳町3 TEL. 23-3471 (代) 郡山営業所 (0249) 33-7171 (代) 仙台営業所 (0222) 73-0013

平競輪

自動販売機を設置

バックスタンドも増設

一部を初算に計上した平競輪場拡張事業は...

市収入の四割に当たる二十四...

バックスタンドを建設する(2)...

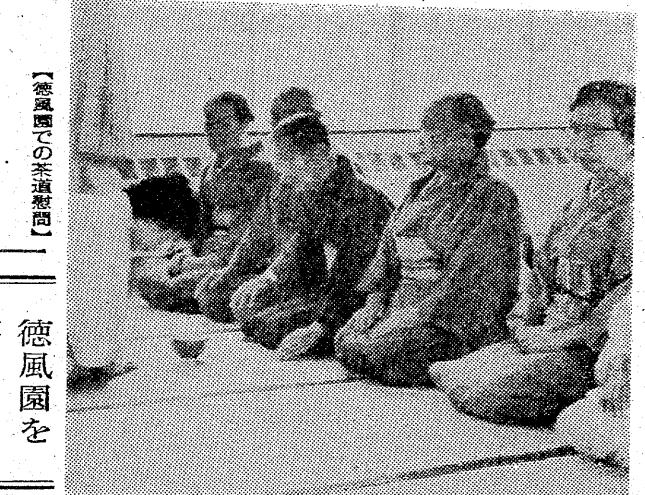
新しいがきょうくつ

県合同庁舎オープン

県合同庁舎の新庁舎に入...



【新築した県合同庁舎】



【徳風園での茶道慰問】

平地区で生 いわき市公家...

株式・相場

【徳風園を 茶会慰問】

県高体出場校きままる

第二十四回県高体大会のいわ...

【山岳】磐城、平土、小名浜水...

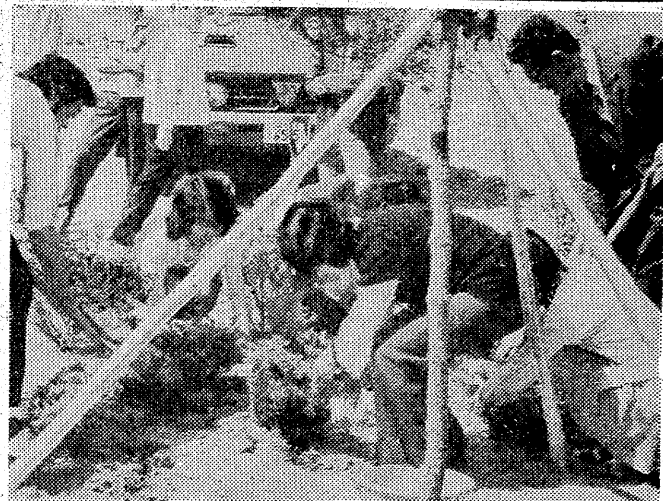
【バドミントン】磐城、平商...

大半は2万円台で

春闘で妥結の地元企業

- 【1】の春闘で妥結した主な労...

Large advertisement for various products including bananas, tea, and stationery.



新成人が三崎で記念植樹

【三崎公園での成人記念植樹】この日は三崎公園で、新成人の記念植樹が行われ、約百五十人が参加した。

高久青年が黒松の集い 新舞子を清掃しレクリ

【黒松の集い】市内の勤労青年が集まり、新舞子清掃活動を行った。

平営林署が新舞子で植樹祭

平営林署は二十四日午前九時半から新舞子で植樹祭を行った。

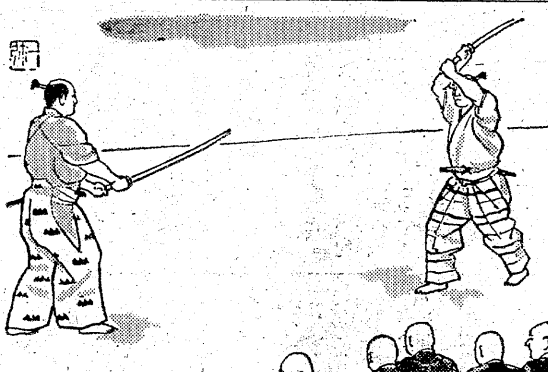


100頁 朝、必ずNHKの連続TV小説「鳩子の海」をみる。...

剣の天地 (260)

池波 正太郎 作 中 一 弥 画

柳生の里 (五)

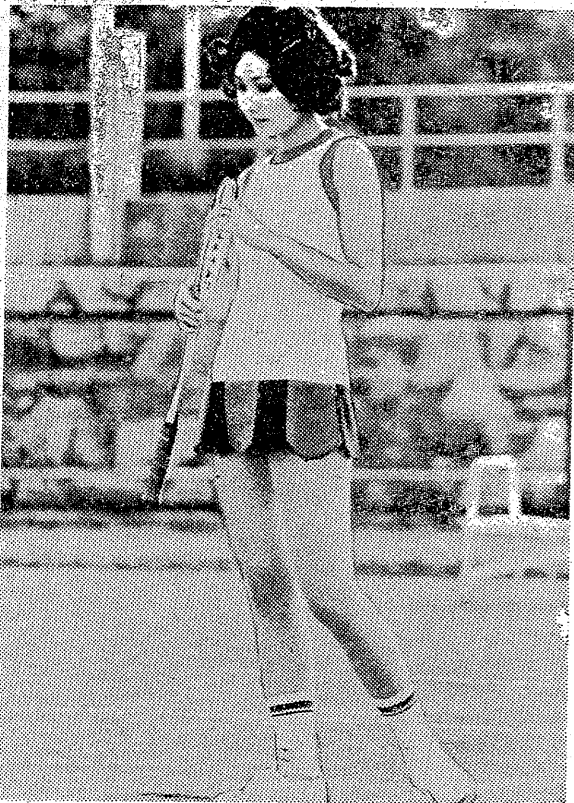


このとき、柳生宗厳(五郎左衛門正徳)は、前へ突進す。

祝 就職者励ましのつとめ とき: 昭和49年5月23日 ところ: いわき市市民会館 主催: いわき市 双葉地方町村会 激励会

【トリスのなかのトリス】

女性の間でトリス



ラケット 体格に合わせて選ぶ

日本陸球協会によりますと、トリス人口は現在五十万人から百万人。コート数は、公認、トリス・クラブ、企業関係のものを含めて、全国で約二万面といわれています。



最近トリスがブームになっています。週休二日制の普及や余暇の時間が増えたと、女性でも気軽に出来るスポーツとして、トリスがブームになっています。

初心者は市営教室で

最近トリスがブームになっています。週休二日制の普及や余暇の時間が増えたと、女性でも気軽に出来るスポーツとして、トリスがブームになっています。

ママの本だな

まず憶しないこと

誠意のあることばで

〇...主婦の雑誌は、主婦の生活に役立つ情報が満載です。子育ての悩み、料理のアイデア、ファッションのヒントなど、毎日の生活に欠かせない情報が満載です。



新スビーチ百科

これは、主婦の生活に役立つ情報が満載です。子育ての悩み、料理のアイデア、ファッションのヒントなど、毎日の生活に欠かせない情報が満載です。

発売されている新刊書

トリス

トリスは、市町村やYMCAなどのスポーツクラブで行っているトリススクールを利用した方が、トリスの楽しさを味わうことができます。

トリス用具は、ラケットとボール、ラケットケース、トリス・シューズが必須です。ラケットのフレーム用材は、弾性があって狂いの少ないグラファイト、重量が軽い（硬式用三六センチ、軟式用二八センチ）M（硬式用三六センチ〜三八センチ、軟式用二八センチ〜三〇センチ）、H（硬式用三八センチ〜四〇センチ、軟式用三〇センチ〜三二センチ）の（硬式用四〇センチ以上、軟式用二五センチ以上）とありますが、一般的には、初心者はM〜Hのものがよいでしょう。

育児メモ

手洗いの習慣は年々厳格化され、洗剤も大腸菌などの病原菌を殺菌する効果があるものが出てきました。手洗いの習慣は、子供の健康を守るために大切なことです。

割箸と袋 広告マッチは可愛い広告媒体です 贈答用品センター **嘉見家** いわき市平字大町18 ☎74-5469

記念品は 30円から100万円まで

カレンダー タオル うちわ

おしゃれなクリーニング ご用命はもよりのチェーン店にどうぞ!! **マルイクリーニングセンター** いわき市平字南町 ☎2707 工場 ☎4862

美しい街...美しい看板 総合看板 プラスチック看板 自動車文字入れ **コマツ看板店** 有限会社 工房 いわき市内郷御台町新町前(たいらトルコ裏) TEL・(74)7466 夜間(74)3347

救急指定病院 労災保険指定病院 **竹林病院** 法人 院長 竹林 貞吉 所在地 いわき市平字堂根町 ☎2331

外科 神経科 胃腸科 内科 入院応需 **北山医院** 院長 北山和也 いわき市平北白土字東原前 ☎23-3531 (東北電力南がわ)

入院設備あり 四倉町上仁井田字北畑田 ☎3125 **長瀬内科** 院長 長瀬 克慶

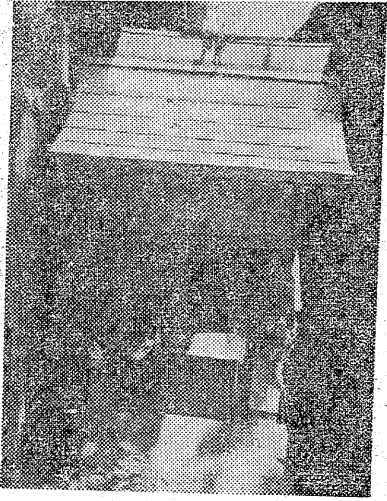
入院随時 いわき市平駅前 ☎3856 **高柳医院** 高柳博一

耳鼻咽喉科・気管食道科 **鈴木耳鼻咽喉科医院** 院長 鈴木 知水 いわき市平字田町 ☎2113

皮膚科・泌尿器科・性病科 **木村皮膚科医院** いわき市平字材木町(養老館前) ☎6631

江戸時代の政治と生活

⑥



禁止されている。

(3) 熊本藩の勸農法度

百姓は大小にせよ、牛馬を
持たなくてはならない。田畑の
耕作にも肥料を取るためにも、
年貢の輸送にも必要に牛馬を持
つておこなう。これに反対して
は、給人(知行)を没収し、よ
うやくはせり、また女子を養
つてくる百姓で、家内仕事の手
の足りない者は、その女子を賣
公に出して、牛馬を保持する
了り間が肝要であるといつて
いる。實業公は「買戻り」の
身売りする。いかに、耕作に
必要とあれば、最悪の地主を
に代えて、身売りする。これを強
要してつづる。これ程まで
農民の人権を無視し、また百

その理由、今の世間(江戸)の
ものは、机の上でひたひたに
書物で飾りつけられたりして
字のよさを、彼の職人は必ず
が、何か高貴に思われず
て、職能を知らぬ者は羨む心か
あり、それ故、その本業とする
能に牛馬を、三伏極寒の
日に厚く、背を晒して田の
草を刈り、寒風を避けて耕す
農民、寒風を避けて耕す
農民、寒風を避けて耕す
農民、寒風を避けて耕す
農民、寒風を避けて耕す

【浜街道筋で馬主から借物を集め
た馬頭親世曹三、馬の世話の
反対側にある】

が少なくなり、買戻り又は没
収の取り扱いは是非を論じ、こ
に役人が文面、あれば、容易
に差戻す。出来ず、差戻
せしめ、公服(官服)は、
へ、取り扱いは、いかに、
ある。いかに、いかに、
松田氏のいかに、前年、
山の上で、民間が、
なり、農民が、

年貢納め	965人頭
年貢納め	394.35
年貢納め	4
年貢納め	1792
年貢納め	532.60
年貢納め	174人頭
年貢納め	527
年貢納め	512.91
年貢納め	575人頭
年貢納め	209

娘の身売りを強いる

年貢納め 欠け落ちする者も

上記のようは、
が、

江戸時代の百姓は、
に、

江戸時代の百姓は、
に、

「この表見と、牛馬の数が
増え人間が減少したのは、寛
政から文化にかけてから、勸
農法は文化の進展させたもの
だ。江戸時代は、こうした
上の考案もあって、人身売買
は認められ、最上地方は
人々の本場であった。」

「この表見と、牛馬の数が
増え人間が減少したのは、寛
政から文化にかけてから、勸
農法は文化の進展させたもの
だ。江戸時代は、こうした
上の考案もあって、人身売買
は認められ、最上地方は
人々の本場であった。」

年貢の取り立て

江戸時代、幕府も藩も年貢納
めを、最も厳格な態度
で、年貢を納める
百姓も、もし御上の検査に合格
しない、組内の人々に迷惑を
掛けようとする、納め日
には、御早参、御早参、
を、無罪通過を祈願した
と、私の祖父は話していた。
当時の百姓は年貢を完納すれ
ば、一カ年の権利を御して正月
を迎える。次に他藩の
「未進者」(年貢未納者)の処
罰を述べよう。

(平中神谷幸次郎七四・いわき
地方史研究会会報・志賀保彦)

成人者感想文優秀作

わが青春

富永 政男

長い慣れた喜び舎での、四年間
の高校生活に終止符を打たねばな
らなくなつた今、何か感慨深いも
のが私の心に湧いてきます。
思えば四年間、楽しい時も苦し
い時も、いかに入り混じつた
生活の中で、勉強ながらも青春の
生きがいを感得しながら、この時
を果敢と生きていく。今、
卒業を目前にして、何よりも思
えない寂しさを残して別れを告
げよう。

十六歳の時、私の父は腸胃病に
罹り、いかに苦しんで生きてい
るに包まれ、

父母が、私は負けない、
しっかりと土に根おろし

脱出して、自由な世界に身を伸
ばす。自分の好きな事をした。
こればかりでなく、矢張り、運
命を握る。あまの悲劇的な
来事の結果に、流す涙が、いかに
り、いかに。

私の青春は、
に、

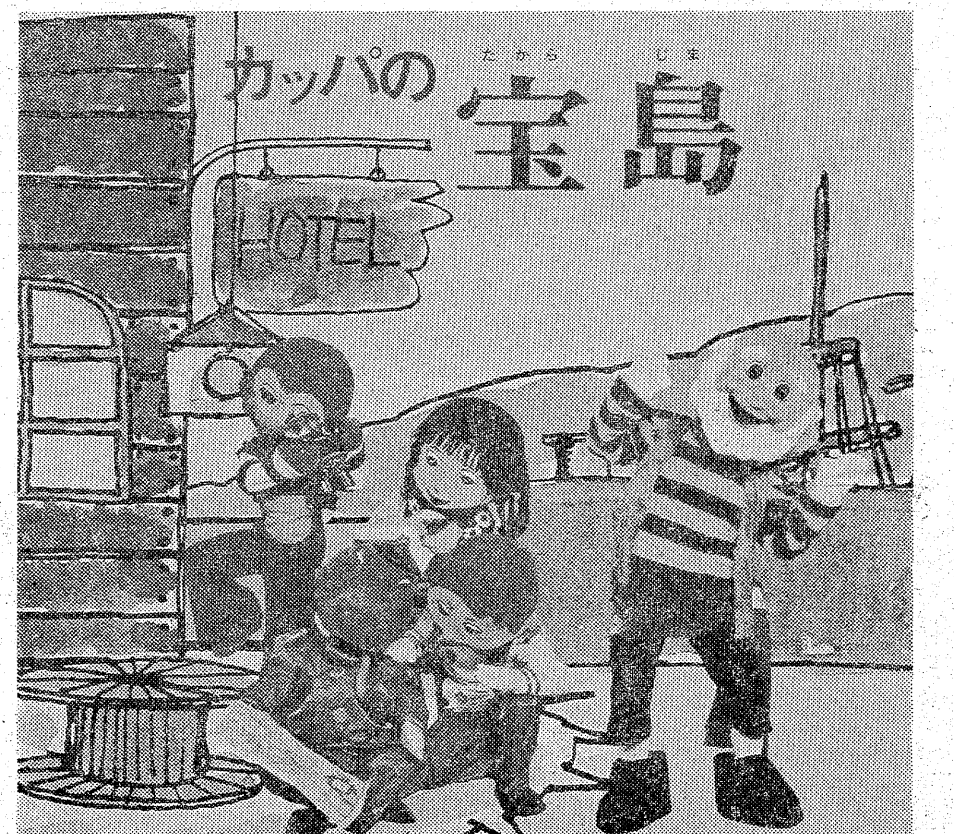
私の青春は、
に、



富永 政男

ぬいぐるみ人形劇 **カッパ** 座

宝島大冒険 公演ご案内



お子さんに勇気と
喜びを与える!!

ごあいさつ

新緑のすがすがしい時節となりました
警女同窓会ではかねがね地域の何等かお役に立ちたいと考
えておりました。このたびはカッパ座のぬいぐる
み劇「宝島大冒険」を通じて「遠慮のない冒険心・意欲を
見せる判断力・清い心身の表現力」が幼児たちの胸の
中に培われ、ほのかな喜びと勇気が生まれ、やがて子
どもは世界の宝となることでしょう。
ご参加の皆さまには心より歓迎いたします。
を切にお願い申し上げます。

警女同窓会会長 山崎 サト

とき 6月12日(水)
1回目・2時
2回目・5時半

ところ 平市民会館

入場料 おとな 700円
こども 500円
親子 1,000円

入場券発売所 町内警女評議員宅
マルトモ書店
研美院・鳳翔(高橋ビル)

主催 警女同窓会
後援 いわき市教育委員会
いわき民報社