

夕刊

いわき民報

いわき市平字田町63ノ7
いわき民報社
振替口座(郡山)4028
電話 0246 1666
0246 3560
0246 42380
0246 22903

本格的な
呉服専門店
かみや
平・二電三三〇一

戻った自然

いわき市山田町



近藤さんが漁業組合を引継いで、四十二年、北海道から卵を運り寄りの稚魚を放流。その後年々二十万サケの増殖に力を入れたのは昭和三十四年、翌年初めて十萬匹、四、五十万匹とその数を増やして来た。

6年目で立派な親魚

いわき市の東地区を流れる鮫川に今年もサケが帰ってきた。「鮫川を昔のような「サケ川」にしたい」と二人で放流、増殖してきた鮫川サケ漁業組合の近藤幸男組合長(左)と、同市山田町吉原一〇一―は連日、不眠不休でサケの捕獲、採卵作業に汗を流す。放流を開始して六度目の秋を迎えた今年、近藤さんは昨年以上の成果が認められ、純粋な鮫川産のサケを前に明るく表情。

近藤さんの努力実る

今年も人工放流の成果

鮫川にサケの群れ

あす協和丸が水揚げ

小名浜漁港所有北航船「第一」港へ今年三回目の帰港をした。積五万九千丸が十八日、北洋の幸をいそいで船内平字田町四十、船腹いっぱい積んで母港小名浜へ赤魚三十六、計五百五十は十九

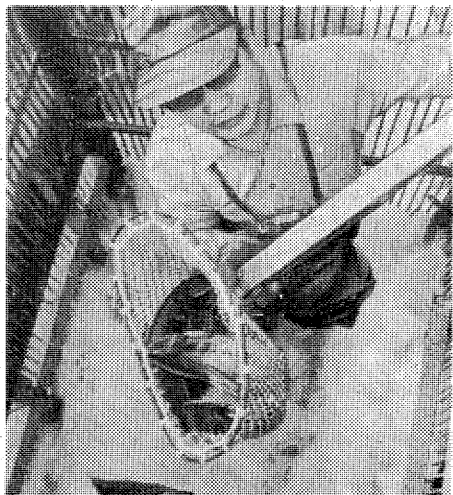
た。この稚魚が昨年初めてドットと観サケになって帰川。近藤さんは河口から約四、五流の、同市山田町松原地区にスの噴理を応用した鉄サケをつくり、その中でさかのぼってくるサケを「わが子」のように迎えた。

すでに三六〇匹漁獲

河口付近に水路が必要

ところが、昨年は七百五十匹を獲り、五十五万匹を全化、放流するほどまで回復した。今年も十六日までに三百六十匹を獲り、近藤さんは喜ばれ、五、五匹はこれと大喜び。ただ、火力発電所の温排水をまき、河口付近で回復しているサケが多く、もつとサケを捕川させるには鮫川が海岸に沿って急カーブする佐藤地区に新しい水路を「ボラ」にデッキがなっ

設けなければ、とそれだけ心配。五、五匹はこれと大喜び。ただ、火力発電所の温排水をまき、河口付近で回復しているサケが多く、もつとサケを捕川させるには鮫川が海岸に沿って急カーブする佐藤地区に新しい水路を「ボラ」にデッキがなっ



新田川と並んで「サケの川」と呼ばれ、年間二万匹もとれるサケの宝庫だったが、乱獲がたつてサケの数ははたいて減り、河口近くで管理共同火力発電所が三十二年運転を開始、さらに増設して大量の温排水を流すようになってから

美しく早く。カラープリント。カメラ月販カラープリント。カンカメラ店。平・中町14 電話74-7557。イトヨーカード1F・3Fのカメラのフレンドもお引き立て下さい。

浜田五の二〇、坂部博行・まことさん夫妻はあひや丘学院にワーキングキーを贈って喜ばれた。

「サケの中で暴れるサケを水揚げする近藤さん」は河口の水温があがったため、サケが寄りつかず、こころ、八年はせいせい年間二十匹、百匹が上流にたかたかたの程度だった。

市少年センターは先月まで行った半年間の街頭指導の内容を発表した。補導されたらちトツは高校生で大部分を占め、次は小、中学生の順。近藤さん「遊びは減ったが、喫煙が増え、退学が多くなった。受験勉強にそわそわい中学生が、小学生より少ないのは分かるような気がする。高校生は難しい年。家庭でどうしようもない困っている例も多いと聞かぬ、放っておくわけにも行かない。苦労だが遠慮なく補導してほしい。

改正商法セミナー。25日、東邦銀行平西支店。いわき商工会議所、中小企業相談所など主催の改正商法セミナーは二十五日午後一時半から、東邦銀行平西支店三階ホールで開く。改正商法をめぐってこれからの企業経営について、日本経済新聞社解説委員久保田英氏が講義する。無料。

甘味茶房。御膳しるご・白玉あんみつ・栗ぶかし・あべ川・おぞうにマロンパフェ... 季節の味を大切にしました。茶房みよ。平・田町23-7119(茶房直通)

ふたりのドラマをデザインする..... 永遠に変わらぬ愛をこめて..... ネモトの特選宝石 晴れの門出を飾ります! カリブダイヤモンドの保証書はニューヨーク本社より直接届けられます。Caribe ダイヤモンド 英連邦宝石学協会会員店 NTCグループ平店。ネモト。二町目店: いわき市平字二町目 TEL: 23-2607 駅前店: いわき市平字駅前大通り TEL: 74-5418 東京事務所: 東京都品川区西五反田7の22の17 東京御し先リセンター7階13号 TEL: 494-2765

限界にきた民間犠牲

鉄工業、鉄構工業界 検定場の独立要望

新都市建設区域、つまり橋本、東工業開発、大塚の、いわき市だが、技能養成の施設が不足の現状に、いわき地区鉄工業協同組合（近藤國弥代表理事、八十業者）と、いわき支店（近藤國弥代表理事、四十業者）は、職業訓練校内に併設するほか、敷地内に民間業者の技能養成施設と検定場を併設するよう実現運動が起きている。

両団体の話によると、新都市に指定されている地元鉄、鉄構工業界は飛躍的發展を遂げており、技術革新とともに技能の向上が強く要求されている。

ところが市内には工業試験場も、民間技能養成施設もなく、年間七千人に及ぶ接合試験、クレーン、玉掛けその他の技能試験はすべて地元民間工場を借りて行っている。従って、技能養成に支障のないよう、日曜日を利用して、準備や事後処理のため、どうしても工場作業に支障があり、最低でも月、四日の操業をストップする犠牲を強いられる。

一方、各種技能検定制度の普及と、高等総合訓練校に訓練料を新設するにともな、技能養成施設と検定場を併設してもらいたいという構想で、実現運動を進める考えである。建設費としては六千万円程度を見込んでいる。

だから内郷郡の総合高等職業訓練校、あるいは内郷町の高等総合訓練校に訓練料を新設するにともな、技能養成施設と検定場を併設してもらいたいという構想で、実現運動を進める考えである。建設費としては六千万円程度を見込んでいる。

郵便の苦情聴く会

サレ 各局で市民と懇談

十月は郵便局のサービス向上月。平、内郷、小名浜など市内五つの普通郵便局は、親しまれる郵便局づくりの行事のひとつとして、十月末から十一月半まで市民の意見を聴く会を開く。

選んで備用になった郵便の配達物、ポストの敷、郵便貯金の利息の引き上げなどについて意見、要望を聴き取って、今後の改善に努めることとしている。

平では二十一日午前十時から郵便局第一号室、デパート西側、切手販売人、同地居住者など十人に集まって、局側から安藤山田局長九人が出席して開く。

お母さんたちが下校を誘導

調布交差点で奉仕

種田局は十一月十二日に実施する。平、内郷、小名浜局は未定。

種田局は十一月十二日に実施する。平、内郷、小名浜局は未定。



【調布の国道交差点で児童の横断を守るお母さんたち】

【調布の国道交差点で児童の横断を守るお母さんたち】

歩道地帯に立ち、黄色い小旗を差し出して児童の安全横断を誘導している。これは交通量最大の危険地帯。大型車がジャンクションを左折する車も危険とあって、お母さんたちは三時間緊張のしどろみだ。

いよいよお母さんたちが下校を誘導する。調布交差点で奉仕

いよいよお母さんたちが下校を誘導する。調布交差点で奉仕

いよいよお母さんたちが下校を誘導する。調布交差点で奉仕

いよいよお母さんたちが下校を誘導する。調布交差点で奉仕

いよいよお母さんたちが下校を誘導する。調布交差点で奉仕

いよいよお母さんたちが下校を誘導する。調布交差点で奉仕

いよいよお母さんたちが下校を誘導する。調布交差点で奉仕

いよいよお母さんたちが下校を誘導する。調布交差点で奉仕

いよいよお母さんたちが下校を誘導する。調布交差点で奉仕

いよいよお母さんたちが下校を誘導する。調布交差点で奉仕

いよいよお母さんたちが下校を誘導する。調布交差点で奉仕

いよいよお母さんたちが下校を誘導する。調布交差点で奉仕

いよいよお母さんたちが下校を誘導する。調布交差点で奉仕

いよいよお母さんたちが下校を誘導する。調布交差点で奉仕

いよいよお母さんたちが下校を誘導する。調布交差点で奉仕

いよいよお母さんたちが下校を誘導する。調布交差点で奉仕

いよいよお母さんたちが下校を誘導する。調布交差点で奉仕

いよいよお母さんたちが下校を誘導する。調布交差点で奉仕



いよいよお母さんたちが下校を誘導する。調布交差点で奉仕

いよいよお母さんたちが下校を誘導する。調布交差点で奉仕

いよいよお母さんたちが下校を誘導する。調布交差点で奉仕

いよいよお母さんたちが下校を誘導する。調布交差点で奉仕

いよいよお母さんたちが下校を誘導する。調布交差点で奉仕

いよいよお母さんたちが下校を誘導する。調布交差点で奉仕

いよいよお母さんたちが下校を誘導する。調布交差点で奉仕

いよいよお母さんたちが下校を誘導する。調布交差点で奉仕

いよいよお母さんたちが下校を誘導する。調布交差点で奉仕

いよいよお母さんたちが下校を誘導する。調布交差点で奉仕

いよいよお母さんたちが下校を誘導する。調布交差点で奉仕

いよいよお母さんたちが下校を誘導する。調布交差点で奉仕

いよいよお母さんたちが下校を誘導する。調布交差点で奉仕

いよいよお母さんたちが下校を誘導する。調布交差点で奉仕

いよいよお母さんたちが下校を誘導する。調布交差点で奉仕

いよいよお母さんたちが下校を誘導する。調布交差点で奉仕

いよいよお母さんたちが下校を誘導する。調布交差点で奉仕

いよいよお母さんたちが下校を誘導する。調布交差点で奉仕

いよいよお母さんたちが下校を誘導する。調布交差点で奉仕

いよいよお母さんたちが下校を誘導する。調布交差点で奉仕

いよいよお母さんたちが下校を誘導する。調布交差点で奉仕

いよいよお母さんたちが下校を誘導する。調布交差点で奉仕

いよいよお母さんたちが下校を誘導する。調布交差点で奉仕

いよいよお母さんたちが下校を誘導する。調布交差点で奉仕

いよいよお母さんたちが下校を誘導する。調布交差点で奉仕

いよいよお母さんたちが下校を誘導する。調布交差点で奉仕

いよいよお母さんたちが下校を誘導する。調布交差点で奉仕

いよいよお母さんたちが下校を誘導する。調布交差点で奉仕

いよいよお母さんたちが下校を誘導する。調布交差点で奉仕

いよいよお母さんたちが下校を誘導する。調布交差点で奉仕

いよいよお母さんたちが下校を誘導する。調布交差点で奉仕

いよいよお母さんたちが下校を誘導する。調布交差点で奉仕

いよいよお母さんたちが下校を誘導する。調布交差点で奉仕

いよいよお母さんたちが下校を誘導する。調布交差点で奉仕

いよいよお母さんたちが下校を誘導する。調布交差点で奉仕

いよいよお母さんたちが下校を誘導する。調布交差点で奉仕

いよいよお母さんたちが下校を誘導する。調布交差点で奉仕

いよいよお母さんたちが下校を誘導する。調布交差点で奉仕

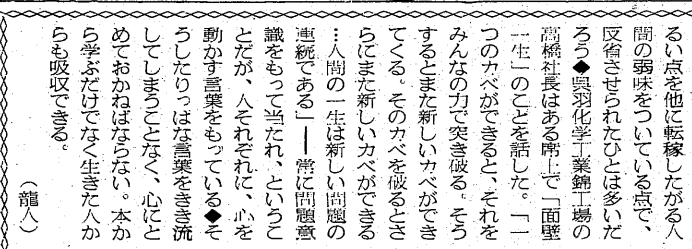
いよいよお母さんたちが下校を誘導する。調布交差点で奉仕

いよいよお母さんたちが下校を誘導する。調布交差点で奉仕

いよいよお母さんたちが下校を誘導する。調布交差点で奉仕

いよいよお母さんたちが下校を誘導する。調布交差点で奉仕

いよいよお母さんたちが下校を誘導する。調布交差点で奉仕



いよいよお母さんたちが下校を誘導する。調布交差点で奉仕

いよいよお母さんたちが下校を誘導する。調布交差点で奉仕

いよいよお母さんたちが下校を誘導する。調布交差点で奉仕

いよいよお母さんたちが下校を誘導する。調布交差点で奉仕

いよいよお母さんたちが下校を誘導する。調布交差点で奉仕

いよいよお母さんたちが下校を誘導する。調布交差点で奉仕

いよいよお母さんたちが下校を誘導する。調布交差点で奉仕

いよいよお母さんたちが下校を誘導する。調布交差点で奉仕

いよいよお母さんたちが下校を誘導する。調布交差点で奉仕

いよいよお母さんたちが下校を誘導する。調布交差点で奉仕

いよいよお母さんたちが下校を誘導する。調布交差点で奉仕

いよいよお母さんたちが下校を誘導する。調布交差点で奉仕

いよいよお母さんたちが下校を誘導する。調布交差点で奉仕

いよいよお母さんたちが下校を誘導する。調布交差点で奉仕

いよいよお母さんたちが下校を誘導する。調布交差点で奉仕

いよいよお母さんたちが下校を誘導する。調布交差点で奉仕

いよいよお母さんたちが下校を誘導する。調布交差点で奉仕

いよいよお母さんたちが下校を誘導する。調布交差点で奉仕

いよいよお母さんたちが下校を誘導する。調布交差点で奉仕

いよいよお母さんたちが下校を誘導する。調布交差点で奉仕

いよいよお母さんたちが下校を誘導する。調布交差点で奉仕

いよいよお母さんたちが下校を誘導する。調布交差点で奉仕

いよいよお母さんたちが下校を誘導する。調布交差点で奉仕

いよいよお母さんたちが下校を誘導する。調布交差点で奉仕

いよいよお母さんたちが下校を誘導する。調布交差点で奉仕

NHKテレビ

- 6・05 レンズはさぐる—うま
30 新八大伝
7・00 ニュース
ドキュメンタリー「完走」
8・00 ぶりむくな鶴吉「暗闇坂」

NHK教育

- 6・00 ☆中国語講座
30 ☆ギターをひこう
7・00 ☆英語会話「ユダヤ人の秘密」
30 ☆技能講座—建築士

福島テレビ

- 6・00 FTVレポート
7・00 ウルトラマンレオ「帰ってきたひげ船長」
30 霊感・ヤマカン・第六感

福島中央テレビ

- 6・00 すばらしい世界旅行〜西島さんとヤム手騒動
7・00 歌うゴッディ・青春ライバルマンション

今夜の番組

NHK第1

- 6・40 じょうずな話し方「聞き上手は話し上手」
7・00 ニュース
8・05 人生読本「60人の孤児とともに」

NHK第2

- 6・00 そろばん教室「たし算ひき算」
20 基礎英語
45 英語会話

ラジオ福島

- 6・00 ニュース ハイライト
40 日本あの人この人
50 とびおせDJ諸君

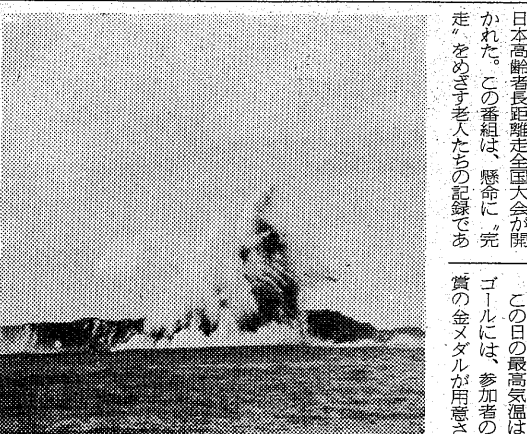
F M 放送

- 6・00 ぐらしの話題「ディスクジョッキー」
7・00 ニュース
15 ☆サウンド・オブ・ポップ



自書を迫られた速水左衛門(美川陽一郎)と娘ちか(新藤恵美)

暗闇坂
同心を殺して以来、妻ちかも新藤恵美とも別居を続けている浪人神原十郎(伊吹吾郎)は、やり切れぬ憂さを晴らすため、岡場所通いを続けている。



昭和48年9月に撮影した西之島付近の海中噴火

三毛は、鶴吉の父松五郎の上司の瓦版屋(安(ハナ)屋)は、松五郎殺し、又十郎の浪人生活の原因も、根はつたど話す。

完走
九月十五日、富士山ろく山中湖で、五百五十人の老人が集まって日本高齢者距離走全国大会が開かれた。

火山列島の謎
北は北海道から南九州まで、参加したランナーの平均年齢は六十三歳。

信じあう仲間
連続強盗事件の犯人麻葉にも関係しているらしい情報だ。

赤い迷路
結城(津井健)の妻秋子の容疑者として、明子(山口百恵)の父の叔父・潤(松田優作)が逮捕された。

樹水
北急コンツェルンの企業部長の任に就くため、藤沢(田宮二郎)はアメリカから帰国した。

浦島太郎より
浜辺に流れついたパラライ星人の子どもが、漁師に拾われ、いまでも殺されそうになったところを、通りかかった若船長(岡田英次)が、もって来た。

ききもの
北は北海道から南九州まで、参加したランナーの平均年齢は六十三歳。

火山列島の謎
北は北海道から南九州まで、参加したランナーの平均年齢は六十三歳。

信じあう仲間
連続強盗事件の犯人麻葉にも関係しているらしい情報だ。

赤い迷路
結城(津井健)の妻秋子の容疑者として、明子(山口百恵)の父の叔父・潤(松田優作)が逮捕された。

チャップリンの黄金狂時代
これぞチャップリンの至宝 宝石のように輝く名シーンの連続ラッシュ!

前売券発売中!!
大人700円<当日800円>
学生600円<当日700円>

マイフェアレディ
カラー作品/監督ジョージ・キューカー
アカデミー賞8部門受賞ノミラめくオーディオリカー彩る不滅のミュージカル超大作ク

平けりん
10月19日 20日 21日
26日 27日 28日

又今日に故君
うなぎ
くわんかな
新味の魚清
電(74)2633

Polaroid's new SX-70.
もう「改革」ではありません。
ポラロイドの「発明」です。

内科 小児科
佐々木内科医院
院長 佐々木高伯
いわき市泉町(泉公民館前)
電話五八五八

秋の企画旅行 余席もうわずか

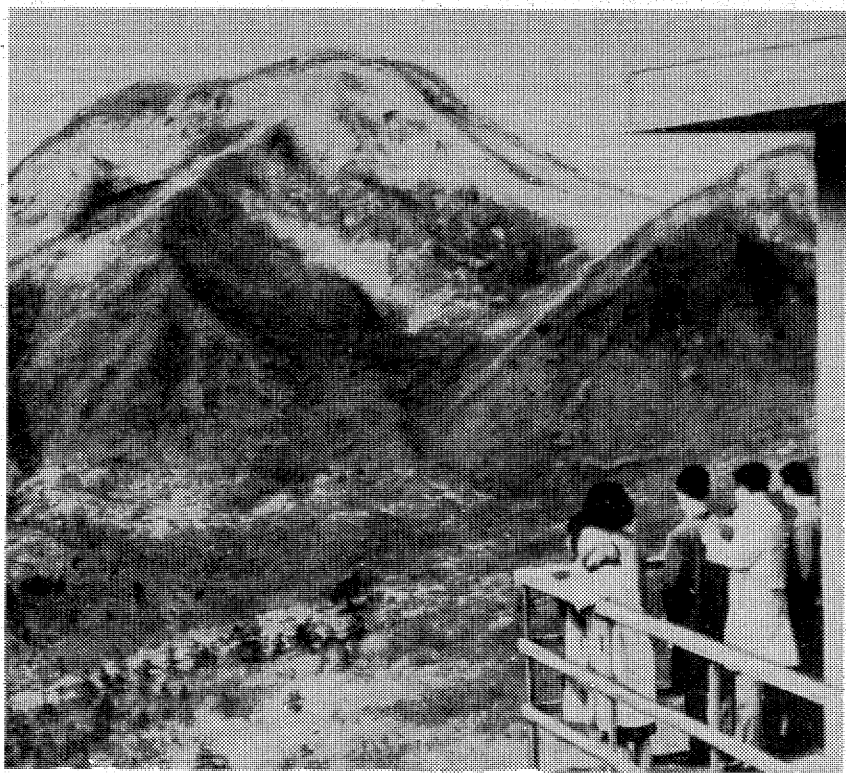
人がへし合う観光地

不況とレジャーは別?

市内の旅行業者は、総需要引き締め政策のあおりを受け、秋の旅行を見合わせる市民が相当多いのではないかと、先行きを心配しているが、フタを明けてみると、むしろ反対で、各旅行業者の企画旅行はほぼ満員。その他、グループ、家族連れなどの旅の申し込みも殺到し、県内外のほとんどの観光地の宿泊施設は予約でいっぱいとなり、いままら申し込みでも確保できなくなった。そこで旅行業者が行っている企画旅行でまだ余席のあるものをいくつか集めてみた。

時だけに「見合わせ」として、市民が多いと思われ、八月にはいよいよ、趣向をこらした魅力ある企画旅行を設定、会員募集を行ってきたが、不況ムードとはうらはらに、募集も間もなく満員となる企画旅行も少なくない。現在余席のあるものは数えるほど。この現象に交通公社支店では「以前は不況だと申し込みの件数が激減したが、近年は不況だからといって減っていない。レジャーは別と考えるようになってきたのでは」と話しているのを裏付けると、各旅行業者の前年対比の営業伸び率は、三〇・六〇%増となっている。

各旅行業者も紅葉のメッカ、十和田湖、信濃路、それに県内では奥只見などの企画旅行はすでに満員となり、現在旅行を実施して行く「箱根・富士湖エック」と同日から十日にかけ、一泊二日のコースで、費用は一万前後、まだ余席はあやういながらも「もう直ぐ満員に近づきます」と、係員はいつか、今シーズンは予想外の入り込みを旅行業者もホクホク顔。



レジャー

レジャー

予想外の入り込み 残るは晩秋の九州旅行

「晩秋の九州を訪ねて」と銘打った六泊七日の九州ラックス旅行は、十月十八日から二十日まで、費用は約九万円。日豊本線を中心としたルートで、行程は平塚午前十一時三十分発の特急「もりのかき」で出発、東京からは新幹線、新大阪、さらに特急で九州入り。熊本、阿蘇山、えびの高原、指宿などをまわり、帰りは鹿児島港から飛行機で羽田へ。この企画旅行は初春では味わい得ない晩秋の九州を十分楽しむべく設定されている。特に、九州軍馬といわれる開聞岳の紅葉の美しさも、えびの高原の風景はすばらしい。また余席は十分あるという。

「山陰海岸の眼鏡洞は、メガネ形にえぐられた洞門の間から、前方の紅葉がよく見える」



「山陰海岸の眼鏡洞は、メガネ形にえぐられた洞門の間から、前方の紅葉がよく見える」

「山陰海岸の眼鏡洞は、メガネ形にえぐられた洞門の間から、前方の紅葉がよく見える」

「山陰海岸の眼鏡洞は、メガネ形にえぐられた洞門の間から、前方の紅葉がよく見える」

「山陰海岸の眼鏡洞は、メガネ形にえぐられた洞門の間から、前方の紅葉がよく見える」

「山陰海岸の眼鏡洞は、メガネ形にえぐられた洞門の間から、前方の紅葉がよく見える」

「山陰海岸の眼鏡洞は、メガネ形にえぐられた洞門の間から、前方の紅葉がよく見える」

「山陰海岸の眼鏡洞は、メガネ形にえぐられた洞門の間から、前方の紅葉がよく見える」

COFFEE & SNACK
平駅前 TEL. 8845

＜新発売＞いわきあられ本舗
サブレー
ピーナツ入り
味覚堂

ピザ&スパゲティもおいしい
イタリアン喫茶
San Marco
サン・マルコ
いわき市平大通り東邦銀行向 TEL. 80508

妻い反響を呼んで... 11月1日まで! (現在ゆっくりご覧になれます) 洋画は 聚楽館

この家の少女に想像を絶する何かが起きている...
そして この恐怖は いつあなたの身におこるかも知れない

生きるか死ぬか!
俺たちに明日の夢はない!
鮮血に散った
青春の挽歌!

監督 ウィリアム・ワリードキン
エクソシスト

明日なき夕陽

ジャック・パランス / ティナ・オーモン From Warner Bros.

あと二週間で終わりです。まだご覧にならない方は最後のチャンス。お見逃しなく!!

