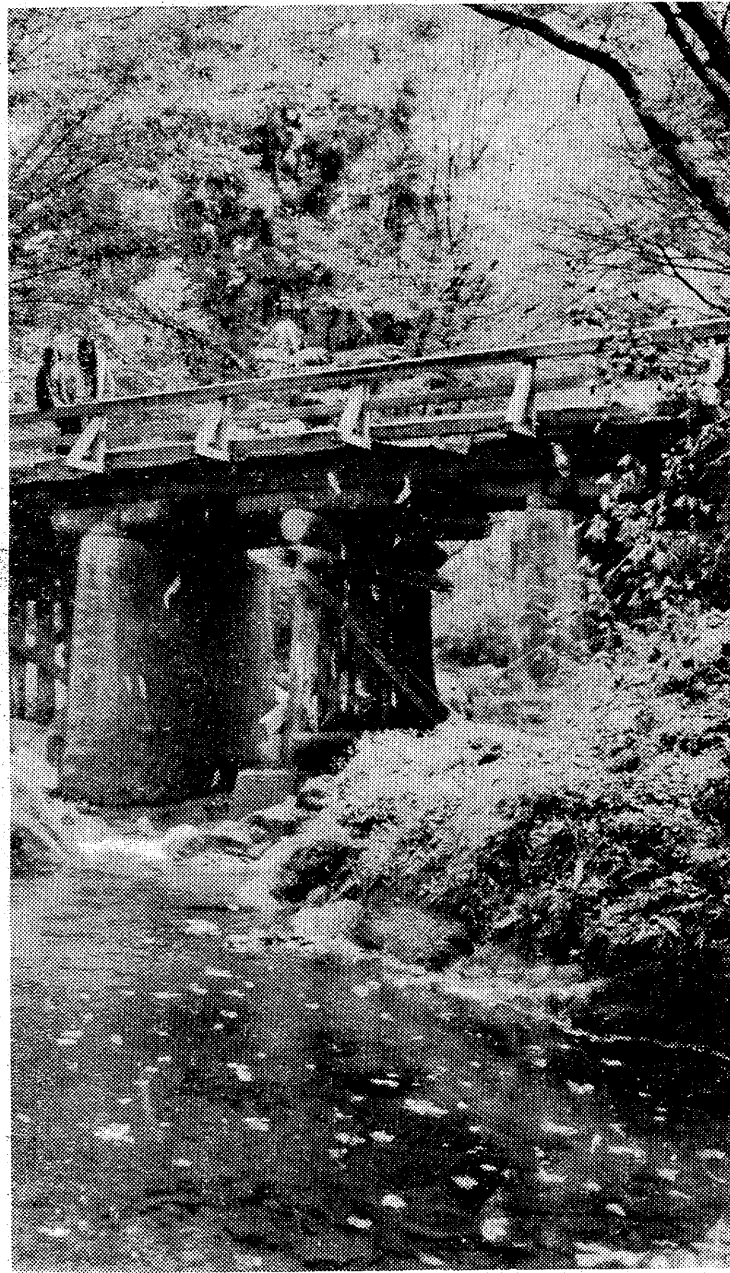


消費生活多シ

開業9カ月目



同センターは釜川橋と三崎橋の「か」にある。建物は鉄筋コンクリート製検査所が入り、二階に商品テストの新しい扱い(いわき読者専用)リスト二階建て、一階には市計一ト室や展示室、研究室などが設けられている。

追放しよう有害食品

物価の暴落表示、有害食品などが消費者を守る「トリデ」として、いわき市平字釜川町内に消費生活センターが開業して九ヶ月。同センターの活動は、「市内外の消費者グループの調査や苦情の相談、商品テストの依頼などが相次ぎ、市民生活の向上に貢献しています。しかし、食品添加物などが社会問題になっている折だけに、「一人よりも二人よりの「ハ」を多くの人に消費生活センターが利用を望んでいる。」

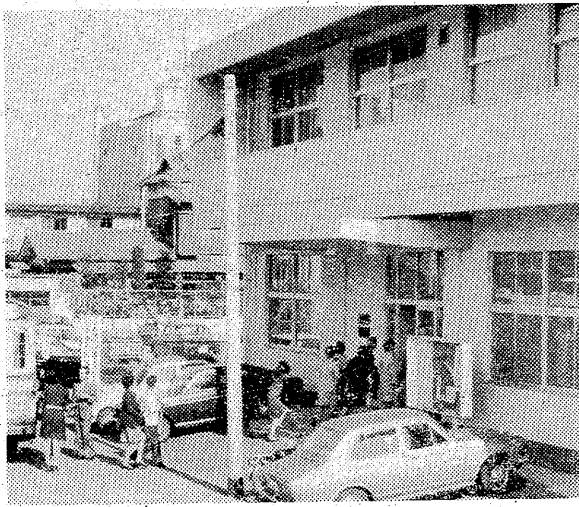
多い苦情相談と商品テスト

いまこそ賢い生活を

もっと利用してと呼びかけ

二月下旬のオープン以来の同センター利用状況は、市内内外の消費者グループはこの視察会を、百人の同グループの勉強会とを含む商品テストの依頼約千二件が寄せられている。

電話、面接による苦情の相談はほぼ一日一件の割合で、係員は相談の受け付け、処理あつせんには休むこともない。



電話、面接による苦情の相談はほぼ一日一件の割合で、係員は相談の受け付け、処理あつせんには休むこともない。

市内に点在する紅葉の名所は、山すそから頂上へと移ればじめ、あす日曜から見ることができた。

○：名所の一つ、夏井川の支流で県道川前川内縁に沿って流れる川又川は、紅葉がすかり色つき、十数ある滝に映えて美しい。夏井川溪谷、青戸厳島

市内名所地
紅葉見ごろ

の混雑をさけて訪れるハイカーも多々。秘境の美を満喫して

○：先陣は遊歩道には、尺余の落葉が踏み音、かきこもを踏みつけて散る、ハイカー一連は心ゆくまで錦の秋を楽しんでいる。

一葉が葉の音 猫橋付近で

隔週ごとに講座

みんなで知識深めよう

このほか、毎月第二、第四火曜日に消費生活講座を開く。賢い消費者の育成にも力を入れている。

ただ、グループと違って一般消費者の場合、どちつかつと苦情の相談は増えてきた。現実だけの場合、商品の知識や想像を一般消費者に普及させるにはどうしたらいいか、頭のツギツギだ。

才言

いわき市の人口構成は、いずれ老齢化が進むことは必至だ。老人福祉対策は、いまもっとも重要な課題の一つになっている。年寄りが元気に働くことができれば、収入も多くなる。この発足した社会福祉協議会の高齢者無料職業紹介所に紹介第一号が採用された。長い経験を生かせる職場、健康を保持するのに適当な作業の開始が、老人のために強く望まれるところだが、求人側の細かい理解が、この際必要だ。

▼：自には見えませんが私たちの生活の中で電波の果たす役割は大きい。例えばテレビ、ラジオはその代表的なものだ。そこで最近では人の利用もかえてくる。いたすら電波で頭を痛めているのが小名浜の漁業無線局で、電波妨害もこのままコソコソと正常な通信ができなくなると心配されている。もしもJCOMが原因で、JCOMがキャッチできなくなることになったら、それこそ大きな社会問題だ。

夕刊
いわき民報

いわき市平字田町63ノ7
 いわき民報社
 ○：振替口座(郡山)4028
 本社 0246-21666
 小支店 0246-23560
 支店 0246-23800
 支店 0246-22903

…注文服納めて62年…
 秋・冬の
 紳士服地

 テーラザカウ
 平・三丁目14-2418

あす平て三曲連盟演奏会

いわき市教委、文化団体連絡協議会、三曲連盟など主催の第六回「あす平て」三曲連盟演奏会、秋の言葉、北海民謡調、万葉、曙音、荒城の月、銀河の幻想、東洋風な幻想曲、飛鳥の夢、大鼓など。

曲目は新高砂、夕やけやけ交響曲、さくら、風情、秋の言葉、北海民謡調、万葉、曙音、荒城の月、銀河の幻想、東洋風な幻想曲、飛鳥の夢、大鼓など。

大好評!!
 74御婚礼セット
 本格家具専門 家具センター 柏屋
 シリーズ
 平・中町・大黒屋デパート東隣 電話三四四七

開場公民館で、いわき市小川支成人病教室。所は十一日午後一時から三時まで、開場公民館で成人病教室を開く。

食品添加物や洗剤の安全性など、消費者をとりまく環境は決していいとはいえないだけに、小野重一同センター所長も「センターから各地域の婦人学校に出向いて勉強会を開く。底辺への浸透を図っているが時期が時期だけに、一般消費者も気軽にセンターを利用してどんどん賢くなることを呼びかけている。」

「グループ見学会」として、いわき市消費生活センターは八日は郡山消費者協会が見学。

県教育課程(公社) 研究発表会
 研究発表会(会科) 研究発表会
 は十四日午前八時半から、四倉小学校で開かれる。

地域社会に奉仕する 電気・機械の総合商社

- 誘導線 ● 電気配線 ● 受配電 ● 動力
- 電動機 ● 降昇機 ● 各種器具
- 産業用器具 ● 照明器具 ● 空調機 ● 電気工事材料 ● 設計・設備・サービス

諸橋電機株式会社

本社 福島出張所 原町出張所
 いわき市平字五丁目27 電話23-1211代
 福島市春日町14番33 電話35-3291代
 原町市 本町二丁目48 電話2926代

駐車場をご利用下さい(1時間無料)

隠された大靭四頭筋短縮症

県が無料で児童検診

19日から二保健所で実施

県が病児にかかった幼少の脚に注射したのが原因で、足をひきまるとして歩いたり、ひっこになるいわゆる大靭四頭筋短縮症の症状を訴える子供が意外に多く、全国的にも深刻な問題となっている。このため県では早期発見と適切な治療で、機能回復を図るよう、19日から市内二保健所で疾患の疑いのある幼児、児童、生徒を対象に無料集団検診を行うこととした。これまでに二保健所管内では十六人の患者が発見され、現在病院で加療しているが、集団検診でもうに加療を要する患者が発見されるものと県では見ている。

大靭四頭筋短縮症は幼児のころめわたりの場合が多く、犠牲者病児となって医師にかかり、脚には隠れた存在になってしまう。集団検診の対象者は、これまで初期症状は一般的に痛さを感じたためわからず、自覚症状が出たり、開脚が気にかかるは症状が進み、ひっこを引いて歩いたりする。しかし同短縮症は軽度のものは重症のものまで非常に広範囲で、しかも症状も多種多様なため、この検査は各保健所の嘱託医師が行うことになる。検査は午前九時から午後一時の間、二保健所(平保健所)に限り実施される。費用は無料。日程次の通り。

試験は3月17日 合格発表は3月19日

県立高校入学試験要綱をまよる

県教育委員会は県立高校入学試験要綱を八日発表し、試験期日は同日を以て定め、例年より一日遅れた三月十七日とし、合格発表は十九日正午以降とした。また再募集はこれまで定時制で行ってきたが、来年から制度が行われることとなる。

入試要綱

願書受付	2月12日～15日正午
出願先変更	2月18日～21日正午
調査書提出	3月1日～5日正午
入学試験	3月17日
合格発表	3月19日正午以降

全日制でも入学者が定員に満たない場合は募集することになった。学力検査は例年と同じく国語・社会・数学・理科・外国語(英語)の五教科。問題は学習指導要領に基づいて出題が特異に多い。高校は中学校が提出された調査書を尊重することにした。

日程は願書受け付けが来月二十日(土)から十五日正午までの四日間、出願先の変更は同日十八日(土)から二十日正午まで、中学校からの調査書は三月一日(土)から九日正午まで提出する。

米寿の四人に 祝いの記念品

小名浜郵便局(三浦利利局長)ではこのほど、管内八人のおお米寿(八十八歳)を祝って記念品と郵政大臣の感謝状を贈った。これは簡易保険の誕生を記念して同郵便局が五年前から実施しているもので、明治、大正、昭和の困難期を生きてきた、現在府県の功労者として、またいままも健康で長生きして下さいと、三浦局



▲阿部清政氏の追善法要。左から右へ、阿部氏の遺影、関係者、祭壇。阿部氏は故人の遺志に基づき、追善法要が行われた。

木山さんの祝賀会

警察副団長木山茂幸氏の監察官受章祝賀会は九日正午から、いわき市民ビル(ことふき会館)に於き行われた。祝賀会に出席した関係者には、警察副団長木山茂幸氏、監察官受章祝賀会委員、田中市長、安田健康保険組合長(代理)など、お祝いをされた木山君は、日本人に生まれた喜びを感じた。

制度の厳格な執行と功績をたたえるべく、祝賀会を催した。祝賀会には、阿部清政氏、阿部氏の遺族、関係者、警察副団長木山茂幸氏、監察官受章祝賀会委員、田中市長、安田健康保険組合長(代理)など、お祝いをされた木山君は、日本人に生まれた喜びを感じた。



阿部清政氏(小名浜町)の追善法要は、九日正午から、いわき市民ビル(ことふき会館)に於き行われた。祝賀会には、阿部清政氏、阿部氏の遺族、関係者、警察副団長木山茂幸氏、監察官受章祝賀会委員、田中市長、安田健康保険組合長(代理)など、お祝いをされた木山君は、日本人に生まれた喜びを感じた。

昭和49年度警高同窓会総会開催公告

左記の通り昭和四十九年度総会を開催いたします。

開催日時 昭和49年11月16日(土)午後2時から

開催場所 いわき市平字田町 松月堂昇平ホール

議題

- 役員改選
- 母校卒業協賛に関する件
- 同窓会館建設に関する件
- その他

会員各位

会費 二〇〇〇円

警高同窓会
会長 市井茂

会と催し

- 【市民会館】市民文化祭(9時)
- 【市民会館】市民文化祭(10時)
- 【市民会館】市民文化祭(11時)
- 【市民会館】市民文化祭(12時)
- 【市民会館】市民文化祭(13時)
- 【市民会館】市民文化祭(14時)
- 【市民会館】市民文化祭(15時)
- 【市民会館】市民文化祭(16時)
- 【市民会館】市民文化祭(17時)
- 【市民会館】市民文化祭(18時)

会と催し

- 【市民会館】市民文化祭(9時)
- 【市民会館】市民文化祭(10時)
- 【市民会館】市民文化祭(11時)
- 【市民会館】市民文化祭(12時)
- 【市民会館】市民文化祭(13時)
- 【市民会館】市民文化祭(14時)
- 【市民会館】市民文化祭(15時)
- 【市民会館】市民文化祭(16時)
- 【市民会館】市民文化祭(17時)
- 【市民会館】市民文化祭(18時)

改装工事のため

2週間ほど 休ませて頂きます

おにぎり、お茶漬け

かっぱ

平・田町二六 電七六七三

越 大廉売!! お休み前の大廉売

誠に恐れ入りますが平卸食品は11月13日(土)の他、11月12日(金)でも休ませていただきます。あすは特に生鮮食品の売れ残り大廉売

さとのも (200g) 210円前後
大根 (一本) 八八円前後
豚もも肉 (200g) 二二〇円
豚かたまり肉 (200g) 二二〇円
(600g) 六四〇円
(1kg) 九四〇円
(平店本館二階売場)

花 文化の秋は食欲の秋

ふとらないって

支店 小名浜、本町、ショッピング前、電話二〇五六

ハワイアンセンター

歌と踊りで楽しもう

11月10日(日) 三浦 光一

11月17日(日) 湯原 昌幸

11月24日(日) 欧陽 荏非

12月1日(日) 朝丘 雪路

花のぞき

花の香りに誘われて目を人の顔模倣してのぞきこんでみてもいいでしょう。そんなほのぼのした感じがたまらぬのでした。

花のぞきを通して、献立も変わりました。

いわき市平字田町二六



火薬の管理再教育

ズサンさが大事件招く

いわき火薬協会（井・謙次郎会長）は六日から十五日まで行われている火薬類消費予防期間の一環行事として、期中は火薬類消費業者を対象に各地区で火薬類保安教育講習会を開き、①火薬類の取扱方法の保管火薬類の管理など

老人と身障者作品展

老人と身障者の作品展 作品は、竹細工、漆工、など、このほか施設紹介や、また、今回は老人が丹精こめて咲かせた菊の鉢植えを会場に飾り、色とりどりを添える。

戸農農民画などの切手発売

戸農農民画などの切手発売 中国切手 戸農農民画の切手は、十一月九日午後九時半から、

この好評に、三日以内に小名浜港へ約三十ト水揚げされたが、その後は漁が切れている。小名浜市場の話では水温が十八度前後になったため、急に低下し、水温が低くなったため、急いで水温の調整が急がなくなったという。これに引き換えようという八日は、小名浜港がセロイロ（シロ）キロ当たり七十四円）を水揚げして、マイワシと「選手交代」をしたという。

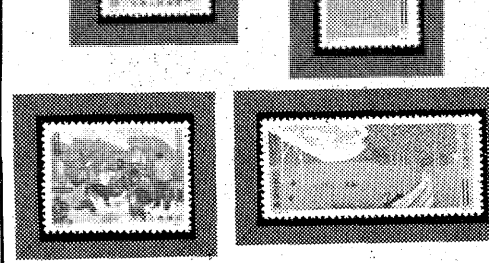
「水揚げされたマイワシ」三日小名浜港で 吉野谷で、いわき市保険課は十日午後二時から、吉野谷公民館で健康相談と衛生教育を行う。

水温が低下し マイワシ不漁 塩屋崎近海の水温は、四国一周と豪華ツアーの旅券集中。

商店街 いたわきクルト 販売株式会社では、ヤクルトショップ愛飲者懇話会、四国一周と豪華ツアーの旅券集中。

ついでに豪華な未使用記念カードを発売している。同カードは二つ折りの白い台紙（縦二七・二七、横四二・二七）に、未使用の切手をハワードマウントに入れて保護してある。

陕西省戸農の農民の絵 戸農農民画の切手は、十一月九日午後九時半から、



「100貨店」 きのこの各紙に「平西の教員を分限免職」というニュースがあった。

秘境 半村 良作 (88) 小松 完 好 画 画策 (十一) 井田美津子という女が、一種の入神(トランス)状態であつた。生より死の通過、夢幻の境、恍惚と失神。エクスタシー……



醉族館 酒館 矢崎 犬猫病院 千鳥ろに

小倉新栗ぜんざい ¥300 茶房 みよし

NHKテレビ

- 6・05 歌はともだち ネットワークNHK◇ 海外からの放送研究生 ニュース◇海外の話題

NHK教育

- 6・00 ☆テレビスポーツ教室< アニメーション>

NHKテレビ

- 6・00 レッツゴーヤング 布施明 森昌子 ほかに

NHK教育

- 6・00 ☆若い広場「生存への模 さく」〜しのびよる公 害をみつめて〜

福島テレビ

- 6・00 アルプスの少女ハイジ 「小さな計画」

福島中央テレビ

- 6・00 時間だよ!アイドル登 場 中村雅俊 三善英 史

福島テレビ

- 5・30 ヨイショ「夢かまこと か」

福島中央テレビ

- 6・00 笑点

今夜の番組

NHK第1

- 6・05 謡曲・狂言 謡曲「清 経」

NHK第2

- 6・00 定時制高校 英語会話

NHK第1

- 6・05 ラジオサイタルDピ アノ・ソナタへ長調

NHK第2

- 6・00 通信高校講座 地理B

ラジオ福島

- 6・00 ニュース ハイライト

F M 放送

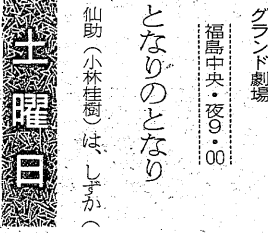
- 6・00 日本の民謡 都上節

ラジオ福島

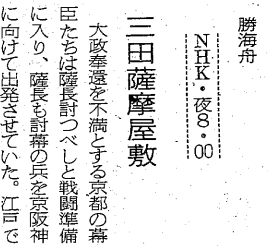
- 6・00 コマツ民謡の旅

F M 放送

- 6・00 リクエストコーナー



仙助(小林桂樹)は、しまか(大原さと)と別れて以来、いっしょに生活して来た。...



三田薩摩屋敷 大政を執る不満とする京都の幕 臣たちは薩長討つべし。...

悲しみに突く大地 日本沈没を確信するものになっ た小野寺(村野武範)は、日本人

灯の橋 一家皆殺しの惨事にあいつ、たつ たら人生を捨てた信(中島久之)

ききもの 今夜は、定評のある歌唱力に 加えて、ますます円熟味をまじった岸

前線の七人の天使 昭和十八年、日本赤十字社第3 76の救護班(兵庫支部)二十一人

お子様の成長を 七・五・三ケーキで祝いましょう! 七五三用 デコレーションケーキ ¥900 ¥1300 ¥1700 ¥2200

続・道ぼたの神々

いわき市平下平望字鍛冶内30

木暮 幸雄

(小名浜高校教諭)



いわきの弘法大師伝説

昔、好問の「どっこうじ」は水が出ないので、土地の人々は遠くまで水汲みに行かなければならず難儀をしていたが、そこに巡錫(じゅんしゃく)の弘法大師が通りかかり、これを憐んで独鈷(どっこ)で地を打ったところ、清水が忽然と湧き出し、土地の人々は水汲みの難儀から救われた。そこでこの土地を「どっこうじ」というようになった。

泉崎から磐崎に通ずる峠で、弘法大師がここに休まれたとき、杖にしていた栗の木を立てたままにして行かれてしまった。それが逆のままに成長してしまい「さかさ栗」となった。



弘法大師が全国を巡錫したことに因るこの地名が、大師まつりの伝説は、各地にみられる。市内でも弘法清水の話は何カ所に残っている。

また、十一月四日、十四日、二十四日三大師といつて弘法大師をまつるといっている所もまたまだ残っているものである。

写真の石塔は、田人町黒田にある龍照寺の山門前に見られるものだが、この土地でも大師伝説がどのような形に残されているものなのだろうか、土地の古老の方にうかがってみたところ、次のような大師講の話を下さった。

弘法大師

弘法大師さまは、子供が多勢で、そのため菩提の御飯を子供達に与えることが出来ないで、お粥ばかりを食べさせていた。

多勢の子供達が一言に食べたがるものだから、箸も長い秋の箸を三本一組に作りなれば食べさせられなかった。

そのよつなごころ、大師講(四・十四・二十四)には粥を煮て、三本の秋の箸を添えてお供えするのだという。

大師講も粥も、昔はそうそろお正月の支度にとりかからなければならなかった。

(田人町黒田・龍照寺山門前)

市内には、割に多くの光明真言の供養塔を見ることが出来る。しかし、大方はどこでも見られるような石塔のまま刻み供養塔として、刻まれた文字も単に「光明真言供養塔」が多く、まれに「光明真言」百字通と刻まれているのを見かけることがある。

写真の石塔は、下川で見たものだが、すべて梵字を刻まれている光明真言供養塔である。梵字のみで刻まれた塔もいくつかはあるようだが、このよつな雄大なものは他に見られない。

明治初年に作られた龍照寺の波は、この石塔のある下川を含む泉澤では特に敬し、多く

光明真言供養塔

の寺が建てられてしまったという。そのためか、古きを次々と壊れてうかがって来たが、この石塔については、郡内他の土地から、稲荷社境内に運んで来たものだとしか分らない。

内郷高野町で建てた「光明真言百字通」を見れば、うかがって来たところ、昔は、郡内中での持ち回り宿、弘法大師様の掛け軸を掛けて光明真言唱え祭りをし、掛け金を集めて高野山詣をしたことがあったといわれている。下川の光明真言塔の裏面には「文政元年(1818)十月、講中齋善女・金信庵」と刻まれている。

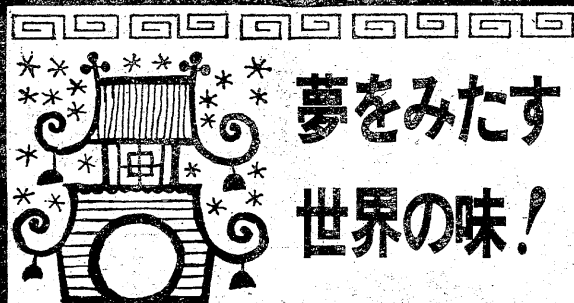
(泉町下川・稲荷社境内)

祝「七五三」

大野写真館

ひかり座裏通り 74-2372

指定駐車場(並木通り・田町・横山駐車場)をご利用ください



夢をみたく世界の味!

●平駅前店(マルサビル3階)は夜10時まで営業!
お気軽にご利用くださいませ
(小宴会・ご会合などにお座敷の用意がございます)

中国料理 盧山

平・二町目(平和通り) 電23-3321~2
平・駅前店(マルサビル3階) 電74-3820

フレッシュな男をつくる
フィンランド・サウナ

■営業時間
早朝10時から深夜1時まで
■マッサージ
正午~夜10時 料金1,000円
■毎週 木曜日はお休みです



フィンランド サウナ

平駅前不二屋ビル3F (23) 3660



今週の特選車

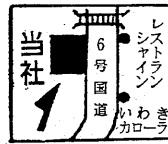
<特選車種一例>

トヨタカローラ4ドアH1DX	47年式	¥460,000
トヨタカローラ4ドアDX	47年式	¥450,000
トヨタカローラ2ドアDX	47年式	¥400,000
ニッサンサニー4ドアDX	46年式	¥360,000
ニッサンサニークーペGX	46年式	¥450,000
ニッサンサニー2ドアGL	45年式	¥300,000
ニッサンバイオレットハードトップGL	48年式	¥680,000
トヨタカローラバンDX	47年式	¥330,000
ニッサンサニーバンDX	46年式	¥280,000

▷その他 プルーバード・プリンススカイライン・コロナ
マークII・ジャガー・ワーゲン等展示中

▷月賦販売 ボーナス払いの方法も
あります

安い仕入れで 安い販売
マイカーセンター



株式会社 **ウェスタン自動車販売**
いわき市平下神谷字馬洗50 電話4748・305148

神代監督「楯の火」に意欲

しごとしごととヒット作

日活初出演の萩原健一

藤田敏八監督と並んで、この神代監督も他社からお呼びの一流演出家と評判が高い。

ロマン・ポルノから育った日活の神代監督が、再び東宝から招かれて来春早々「楯の火」(芥川賞作家古井由吉作)の演出にとりかかる。

日活で一流ぶりを発揮



日活に初出演するショウケン一周年来年5月公開予定の「アフリカの光」に……



今年神代監督は、日活で「潮」線玉の井、抜かれたと、ヒット作を連続し、その間に「青春の楯」の下張りと「赤」を撮るといふ大活躍。

巨人は長島監督誕生

後の川上監督の処遇について、球団として、球団として、球団として……

巨人、注目される川上監督の処遇

功績に報いるポストへ

巨人は球団代表になり、代表の佐々木氏は親会社に……。球団代表として、十分に考えらる。

新しい映画揺れる「大地震」

この驚、映画界に何かがある。パンク映画の決定版というCIC作品「大地震」……

出産

30日 好間地区 好間字若狭 好間地区 好間字野原五二五 地区 小名浜大原字新米九一

慶用録

31日 三和地区 下水井字津 岸四二 岡井志保(義人・次女) 地区 小名浜大原字中野地六八

結婚

30日 好間地区 今新田字福 荷野九三 脇坂直秀(三) 内郷 二二二 二一三 神川礼介(三)

オンホット湯沸器

ガス器具の平酸素

うなぎ 柳川 鯉料理

鍋料理 牛鍋料理 定食

学生 2割引きの店

黒炒豆

みまや

平駅から一番近いモーター

平ヶ川

11月 16 17 18 23 24 25

焼肉・朝鮮料理専門店 平城苑

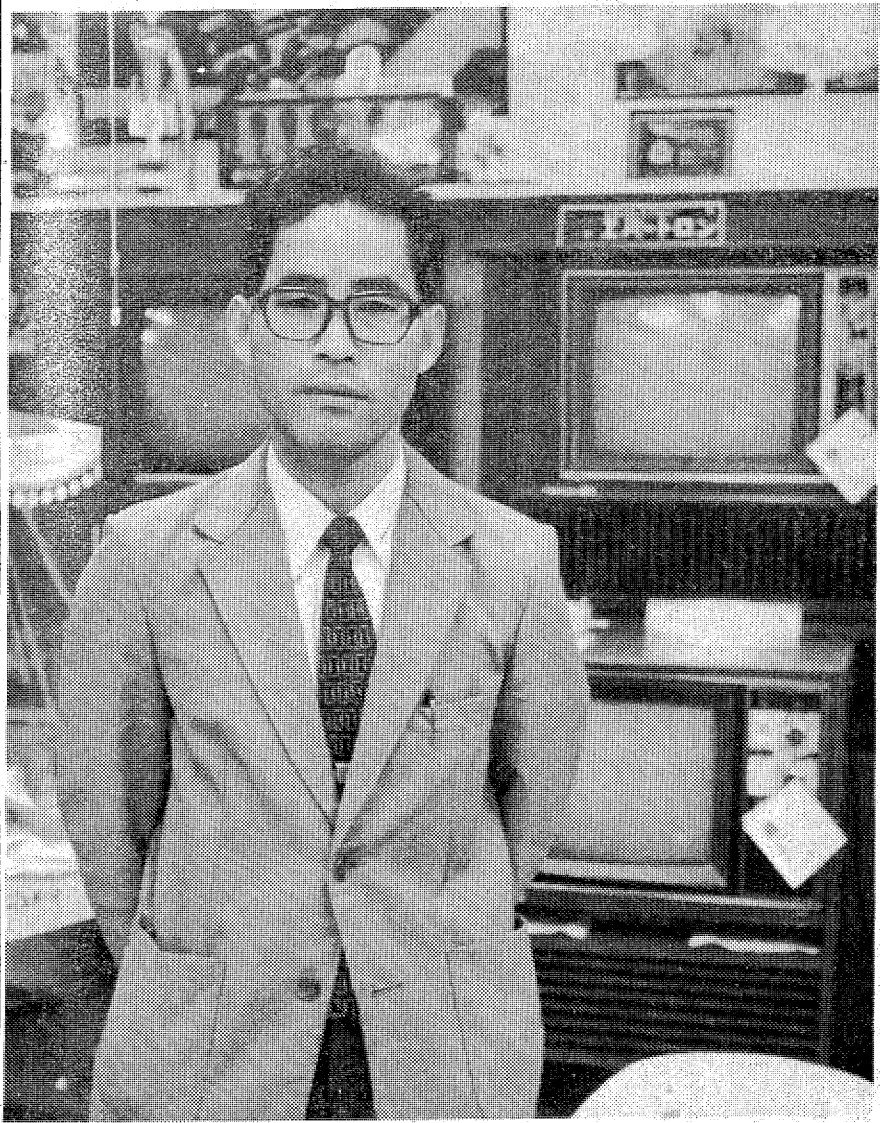
非常電灯

NASAが開発した宇宙飛行士の必需品が

矢内秀幸建築設計室

夫婦コンビで技術売る

SATURDAY
談話室



「自分で保証のできない商品を仕入れて割り引き販売なんて、ワタシにはとても」と語る名和社長

社長さん

(有)名和電器商会社長
名和 伸将氏

「ショッピングセンター」をめぐり、名和伸将氏(右)と夫人が、地理的に近く、見物客が集まるのから、出店を成功させた。その分、収入も増えた。また、結果的には入ったかった、と思っておりますが、と名和氏は静かに語る。

上昇たどる売り上げ

アフターサービス信条に

「ちよちよそのころ、常盤原を定年退職した父から、新築の上で、水戸下二階の中、で演えながら作業をつけたんです。氷のようなおきりも空腹をいやし、夜は寝袋の中に入りました。」「ちよちよそのころ、常盤原を定年退職した父から、新築の上で、水戸下二階の中、で演えながら作業をつけたんです。氷のようなおきりも空腹をいやし、夜は寝袋の中に入りました。」「ちよちよそのころ、常盤原を定年退職した父から、新築の上で、水戸下二階の中、で演えながら作業をつけたんです。氷のようなおきりも空腹をいやし、夜は寝袋の中に入りました。」

メモ帳

昭和十一年、いわき市内郷白木町浜井揚生まれ、36歳。三十四年、東京・目黒高等無線学校卒業後、日本通信建設会社に入社。同三十八年、結婚のため退職。(有)名和電器商会を継ぎ、同社社長。同四十六年、内郷ショッピングセンター創業。出店、昨年より、同センター内にステレオコーナーも開設。家庭、洋子夫人と一男二女。趣味、仕事オンリーの無趣味で、そのうち何かとしよう。

いつでも おふろが わいてます 暖冷房バス・トイレ付き

旅館 秋山

平・下の町 ☎74-8868

純喫茶 お気軽にどうぞ

センジュウ

AM7:30~PM9:30 平・南町(草野ビル2F) ☎23-7765

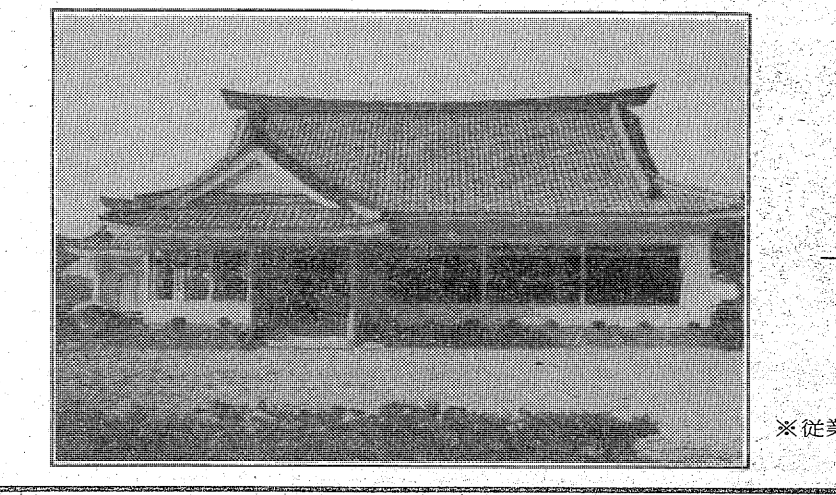
東京名物酒 蔵

養老乃瀧

地階・一階 TEL・23-0723 中・小宴会、ご商談、ご家族づれに!!

大衆割烹 黒潮

二階・三階 TEL・23-9640 1,000円からご予算に応じます (いわき市平・田町(平駅前・中央通り))



明日オープン

焼肉料理

「スタミナ」と「美容」と「健康」に……

高級焼肉料理 (軽喫茶可能)

コリア

※従業員募集中 鹿島街道・鹿島神社バス停前 ☎58-4235

漁業無線荒らす 海賊電波

ハムのいたずら急増

SOS妨害の恐れも

福島県漁業無線局は、最近アマチュア無線による電波妨害が急増、正常な通信がまじまじと頭を悩ませている。相手は電波だけに妨害者を見つけては非常に難しく、対策は四苦八苦しているのが現状だ。

同無線局は昭和四十八年、漁業界を取り巻く冷厳な経済情勢を背景に漁業用無線の合理化をめざし、小名浜漁港無線局と江名漁業用無線局が統合、県も資本参加して最新の通信施設を整備、いわき市小名浜下神白字狩師八二地内の高台に設置、開局した。



【電波妨害で頭を悩ませている県漁業無線局】

「SOS」が、同無線局の話によると、三、四年の間に大人から子供までアマチュア無線愛好者が急増し、県内では約五千人を数えるまでに達した。うち二割の千人が市内。この五千人が毎日、仲間と絶えず送受信している。

しかも最近では家庭内通信からマイカイカに設置しての移動通信が増え、いっしょに送受信できるようになった。

「SOS」が、同無線局の話によると、三、四年の間に大人から子供までアマチュア無線愛好者が急増し、県内では約五千人を数えるまでに達した。うち二割の千人が市内。この五千人が毎日、仲間と絶えず送受信している。

「SOS」が、同無線局の話によると、三、四年の間に大人から子供までアマチュア無線愛好者が急増し、県内では約五千人を数えるまでに達した。うち二割の千人が市内。この五千人が毎日、仲間と絶えず送受信している。

無線はほんのり、大切な業務連絡が届かないようなことがあつてはいたずらでは済まされないと、良識に訴えるだけの現状に頭を悩ませている。

吉川正一局長の話「送受信する際は混信があるかどうか確かめてから始める。と同時に出所を明らかにする必要がある。周波数をすりかえたり、わざと波数を狂わされては正常な通信が出来ない。電波を扱う仲間としてルールだけは忠実に守ってほしい。」

けさ軽便 九日午前六時二十四分、いわき地方に地震を感じた。震源地は北海道苫小牧沖で北緯四十二・二度、東経百四十一・八度、深さ四十時。小名浜測候所の調べによると震度二の地震。

500点の菊花を展示

小名浜 12日まで名店街で

いわき菊花会恒例の「菊花展」は、さき月三十一日から小名浜名店街の催し場で開かれており、訪れる人を驚かせている。

すつかり名物となつてくるこの催しに今年は盆栽、大輪、切り花など約五百点が展示されている。

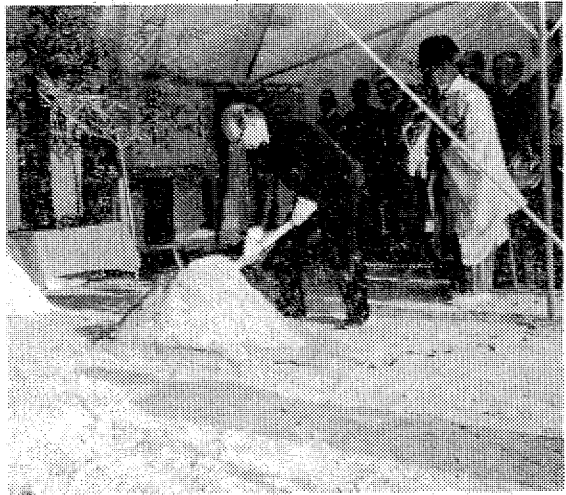
愛好者がこの一年間じっくりと研鑽を込めて作りあげたものだけに、いずれも見事な出来栄で、観覧者もいすれも驚かされたいと好評だ。十二日まで展示されている。

【味き乱れる五百点の菊花】
小名浜RCCで 小名浜ロータリー
帯石名店街 12日まで
五日の例祭に、いわき市小名浜長
辰巳町、帝國石油常務取締役社長
神子正一氏を招き、石油鉱業につ
じての講話を聞く。同日午前十一

遠野町にゴルフ場

常磐湯本カン トリー倶楽部 7日に地鎮祭

用地は約百十号、コースは十八ホール、チャンピオンコース、工事会社は大成建設株式会社と常磐開発株式会社。コース設計者は、常磐建設株式会社。高崎四郎の四氏、付帯設備は公園、ロッジ、クラブハウス、センターなどで



【花岡社長のクワ入れ式】



【菊花展】
時か臨時理事会、例会終了後に臨時総会を開く。
平野中学校 福島県立平野中学校
学芸委員会 校長 森田政武
なり一効率的な家事作業の工夫」



喜ばれた移動電気相談所
江名で家庭訪問
東北電力 移動電気相談所
小名浜営業所

交通事故

発生	死者	傷者
いわき	3件	0人
中央署	0	0
東署	0	0
南署	0	0

(8日・県警交通企画課調べ)

障害者に電動タイプライター

市が年次計画で給付

いわき市社会福祉事務所は、重度身体障害者日常生活用具給付事業の一環として、言語・肢体複合障害者に電動タイプライターの給付を年次計画で行うこととし、八日後、第一回目の給付を行った。

受給者は話すとがむすかしく、さらに腕が不自由で筆談もできないという言語・肢体複合障害の一、二級者が対象となる。

初めての受給者は一級障害者の同市錦町竹花三八ノ三、村田茂さん(五八)。

同事務所は今年度四台の給付を予定しており、残る二台についても受給を検討している。

久之浜で第二 いわき市公衆衛生次長 生課は十一日午後一時から三時まで、久之浜公民館で第二次市民健康検診を行う。

いまや水晶時計の時代です

☆☆☆ リコーウォッチ祭り ☆☆☆
置き・掛け・腕時計下取りセール実施中

一瞬の持続。

水晶が生んだ完璧の1秒システム

月差10秒以内——39,000円より(ローンをご利用ください)

水晶発振電子腕時計
リコーウォッチ
リコー時計

ヒサダ時計店 有限会社 **吉栄時計店**

いわき市平字鍛冶町1 / 電話 8282

いわき市平字三町目10 / 電話 4956

読者の声
きょうのこころは
幸福を得る唯一の道は、幸福を
人生の目的とするのではなく、
幸福以外の何か他の目的を人生
の目的とするにある。

親切な福島
駅国鉄マン
平会川 照子
先月30日の夕方、主人と二人
で福島の娘夫婦を訪ねての帰途、

市況
魚類
九日の小浜港はサン
マが好漁。

野菜
白菜四〇一
ニンジ一三〇
キャベツ二五〇

あすの運勢
小川石洲
十一月十日(日)大安
【1月生】自力にたつた行動が安

映画案内
みんな
☆五五五のしたたり(12日)
☆三浦屋 セックス・イン・ザ

求人情報
7日現在
平野安調
【東外】男子自動車販売員

急募
ウエートレス
勤務時間 正午～8時
パートタイム 2名
勤務時間 正午～2時・午

急募
ウエートレス
勤務時間 正午～8時
パートタイム 2名
勤務時間 正午～2時・午

急募
ウエートレス
勤務時間 正午～8時
パートタイム 2名
勤務時間 正午～2時・午

急募
ウエートレス
勤務時間 正午～8時
パートタイム 2名
勤務時間 正午～2時・午

急募
ウエートレス
勤務時間 正午～8時
パートタイム 2名
勤務時間 正午～2時・午

急募
ウエートレス
勤務時間 正午～8時
パートタイム 2名
勤務時間 正午～2時・午

急募
ウエートレス
勤務時間 正午～8時
パートタイム 2名
勤務時間 正午～2時・午

急募
ウエートレス
勤務時間 正午～8時
パートタイム 2名
勤務時間 正午～2時・午

急募
ウエートレス
勤務時間 正午～8時
パートタイム 2名
勤務時間 正午～2時・午

いわき民報案内広告
○一週四行 一〇〇〇円
○二週五行以上掲載は一割引き

急募
ウエートレス
勤務時間 正午～8時
パートタイム 2名
勤務時間 正午～2時・午

急募
ウエートレス
勤務時間 正午～8時
パートタイム 2名
勤務時間 正午～2時・午

急募
ウエートレス
勤務時間 正午～8時
パートタイム 2名
勤務時間 正午～2時・午

急募
ウエートレス
勤務時間 正午～8時
パートタイム 2名
勤務時間 正午～2時・午

急募
ウエートレス
勤務時間 正午～8時
パートタイム 2名
勤務時間 正午～2時・午

急募
ウエートレス
勤務時間 正午～8時
パートタイム 2名
勤務時間 正午～2時・午

急募
ウエートレス
勤務時間 正午～8時
パートタイム 2名
勤務時間 正午～2時・午

男子職員募集
3名
湯本三井ビル完成
業務拡張のため
優秀人材を求む

求む!!
広告企画仕掛人!
○当社はタクシー広告のすべてを福島

急募
ウエートレス
勤務時間 正午～8時
パートタイム 2名
勤務時間 正午～2時・午

急募
ウエートレス
勤務時間 正午～8時
パートタイム 2名
勤務時間 正午～2時・午

急募
ウエートレス
勤務時間 正午～8時
パートタイム 2名
勤務時間 正午～2時・午

急募
ウエートレス
勤務時間 正午～8時
パートタイム 2名
勤務時間 正午～2時・午

急募
ウエートレス
勤務時間 正午～8時
パートタイム 2名
勤務時間 正午～2時・午

急募
ウエートレス
勤務時間 正午～8時
パートタイム 2名
勤務時間 正午～2時・午

飯野不動産株式会社
土地・建物・電話・分譲仲介
いわき市平字大町二〇 電話三〇一〇代・六五四六

遊佐内科病院
いわき市平字丹波沼三八 電話(昼)五五五五(夜)四六八八

不動産売買
信用貸し付け
担保貸し付け
手形割り引き

急募
ウエートレス
勤務時間 正午～8時
パートタイム 2名
勤務時間 正午～2時・午

急募
ウエートレス
勤務時間 正午～8時
パートタイム 2名
勤務時間 正午～2時・午

急募
ウエートレス
勤務時間 正午～8時
パートタイム 2名
勤務時間 正午～2時・午

急募
ウエートレス
勤務時間 正午～8時
パートタイム 2名
勤務時間 正午～2時・午

急募
ウエートレス
勤務時間 正午～8時
パートタイム 2名
勤務時間 正午～2時・午