

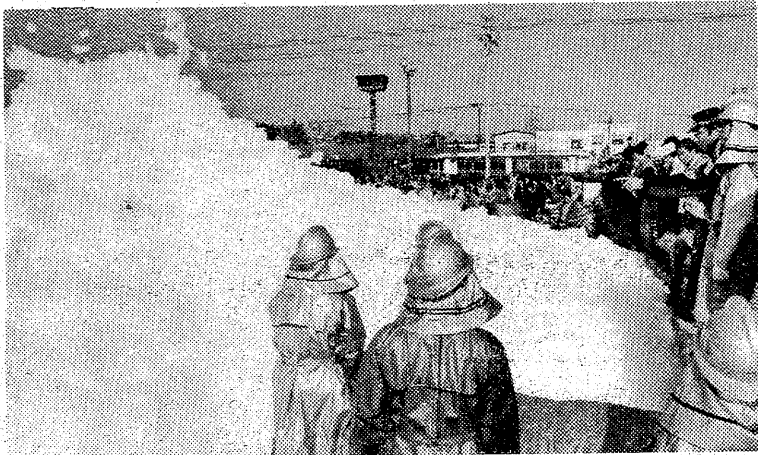
# けさ消防総合訓練



地上31階の市役所屋上から 消防署員に助けられながら ハシゴ車のリフトで救助される負傷者



平・内郷消防団の放水活動の中を 屋上からロープと滑車を使って脱出



ひと泡? 万円の化学消火剤 あとの掃除作業が大仕事

**市役所舞台に 貴重なデータを集める**

ちこめるなかを放水、約三分間にわたる本番さながらの救出、消火活動を市民はかたずきの見守っていた。

だが、問題がいろいろある。たとえば、屋上からの消火活動の際、手前が引くようにして放水するが、これが逆に避難の妨げになりはしないかという点。この点については市警課では「引き出すものを検討しなければならぬ」としている。

さらに、玄関前の駐車場についても同じことがいえる。今回は訓練とあって前もって車を締め出したため、ハシゴ車や救急車がスムーズに建物に近寄ることができたが、いざ本番という場合にはどうはいかないのではないかと、市警をかしげる職員も多い。なかには、「ハシゴ車などによる救助作業は玄関前に駐車場の限り、大幅

い

訓練に参加したのは市職員約千三百人、消防職員百二十八人、消防団員二百三十人計四百四十六人。それに三十二両ハシゴ車、二十両ブーケル車、救助車三両、高圧泡車、ポンプ車を十四

訓練は、片倉二階廊下から窓から放水し、最後は消防署のインシヤ部隊がロープを使って屋上から逃げ遅れた人を救出した。さらに、発煙筒のケムリがた

い

訓練は、片倉二階廊下から窓から放水し、最後は消防署のインシヤ部隊がロープを使って屋上から逃げ遅れた人を救出した。さらに、発煙筒のケムリがた

**初めて高層ビル利用**

いわき市の火災予防運動週間が始まった二十一日午前十時から、市役所本庁舎の避難誘導と初期消火、通報連絡、救出など基本的な訓練に重点が置かれた。だが、第一回目としてはまずまずの成績だったものの、避難や救助の妨げになる要素は二、三あることがわかり、今後の課題としてクローズアップされた。

訓練は、片倉二階廊下から窓から放水し、最後は消防署のインシヤ部隊がロープを使って屋上から逃げ遅れた人を救出した。さらに、発煙筒のケムリがた

信用あるブランド

**カマヒラ**

行き届いた設計で 高く評価されています

福島県浜通り代理店

**萩金庫**

平谷川瀬 ☎74-2631・3352

**本日12ページ**

▼水鉄は昨年開始の臨時列車のダイヤを発表した。それによっても中距離の特急がたいぶ増発されて二倍強にもなるという。その代わり急行が減った。それも中距離列車の場合にはもともと急行が少なかったからで、それによって無理に特急を増やして行くという。板の上を走るのに特急と急行で、これだけ違うというのか。料金も安いものだろう。こんなふうにても国有鉄道の頭のカタサを感ずる。もっと生活に密着した民の味方であってほしい。

▼二十四日夜はわずか三時間でホヤが六件もあった。水田のホミカラやワラを焼いていることだが、大事に至らなかったのは幸い。錦小のわきのホヤは学校が近いだけにハラハラさせられた。空気が乾燥している。無届けで乾燥機は危険だ。

HOYA パラソックス

**メガネの向山**

小名浜店・植田店

HOYA パラソックス

**メガネの向山**

小名浜店・植田店

HOYA パラソックス

人間が住居をつくり 住居が人間をつくる

**渡辺住宅工業株式会社**

いわき市好間町下好間字波井19の2 TEL・36-3511代

1級建築士事務所登録番号第(804)1156号・建設業者登録番号 福島県知事第8044号・宅地建物取引業者免許番号 福島県知事(1)第635号

夕刊

**いわき民報**

いわき市平字田町63ノ7  
いわき民報社  
振替口座(郡山)4028  
社名 0246 21666  
社支 0246 23560  
社支 0246 23380  
社支 0246 22903

ふま

**じゅんがら**

みよ)









NHKテレビ

- 6・05 アルプスのスキーボーイ
新八大伝 ニュース
7・00 NHK特派員報告「日系議員誕生」～アメリカカ～
8・00 歌のゴールデンステージ

NHK教育

- 6・00☆スペイン語講座
30☆バイオリンのおけいこ
7・00☆英語会話「非同盟主義の伝統」
30☆中国語講座「秋がいにばんよい」

福島テレビ

- 6・00 FTVレポート
7・00 「家なき子」坂口良子
磯野洋子 鈴木ヒロミツ
30 枝木エミ ほかに55号決定版「ゲスト」

福島中央テレビ

- 6・00 スーパー・ロボット・レッド・パロン
30 ニュース
7・00 スターアクション「ヒデもびっくり、ロザンナのかぐや姫?」

今夜の番組

NHK第1

- 6・40 しょうずな話し方「話し方100年」
7・00 ニュース
15 ニュース解説
25 ニュース特集
8・05 人生読本「みかく」

NHK第2

- 6・00 そろばん教室
45 英語会話
7・00 カレッジトピックスN
15 基礎英語
30 中学生の勉強法

ラジオ福島

- 6・00 ニュース ハイライト
40 日本あの人この人
7・00 ファミリー・スタジオ
出前電リク・お好み寄せ

F M 放送

- 6・00 ぐらしの話題「ディスクジョッキー」
7・00 ニュース
15 サウンド・オブ・ポップス

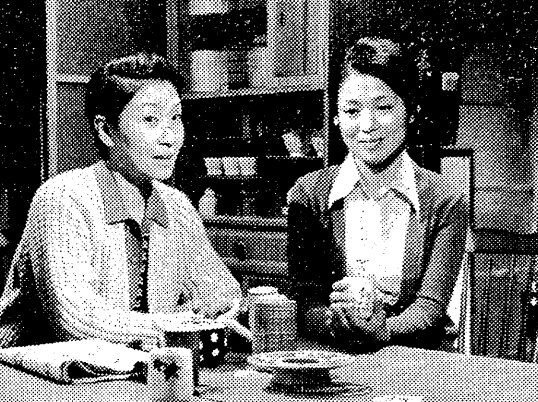


家族あわせ
中年夫婦(山岡久乃・千秋美)の別居をテーマにしたドラマが、なぜ消防の目にとまり、総監督に、必見のドラマとなったのか。



仇討ちの主従が何者かに襲われた平次(大川橋蔵)の活躍は...

消防が注目を集めているのが真夏のドラマ。先日杉浦が本場に乗り込んで、神楽坂を巡っている。その内容は「事件記者」など警察活動を取り込んだドラマが多いが、消防の方は、消防隊員が中心。この杉浦が...



喜久代(山岡久乃)は内弟子の澄(吉野佳子)と弟幸一の結婚に尽力する

兇悪の燦めき

日本のタイヤの鑑定家伊能...

からくり仇討

九一年、どこにいてもかかぬ仇を採り歩いている。若くは、若くは、若くは...

木と彫りもの

富山井波町は、長い伝統を誇る彫りもの。木と彫りもの関係が、彫り手が、彫り手を...

ききもの

くかに努力している。彼の生活は、木との対話である。正統的なイスラムでは、宗教音楽は禁止されている。しかし、コーランの朗読は、われわれから見れば、音楽である。

母を呼ぶケーブ

母のレコーディングが決まった。これからは、母の声を聞くことができる。母を呼ぶケーブ...

消えた死美人

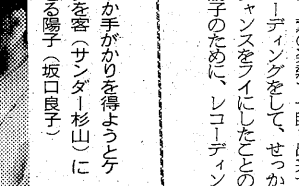
江戸の町に、娘を盗って殺害する事件が連続して起きている。折々、大川に娘の首なし死体が浮かぶ。この事件が...

住民と環境の科学

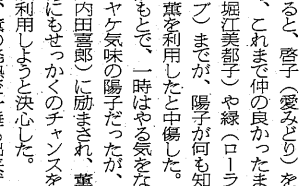
七十年代は、公共事業の時代に入ったといわれる。しかし、その結果、新幹線、空港、道路、港湾など公共施設の建設、管理運営に伴う公害、大きな社会問題となってきた。



母を呼ぶケーブ



消えた死美人



住民と環境の科学

美しい街...美しい看板
総合看板 プラスチック看板 自動車文字入れ
有限会社 コマツ看板店

ペット アクセサリー
ドッグフード(1kg)1,800円(税別)
小鳥・金魚・犬・小動物・器具・薬品・フード
ワンワン ホテル 美容室
総合ペットセンター カワマタ

40年の伝統を誇る
花嫁の専門店
美容 さかもと

東映24ビル
爽やかなサウナの実感!
2F男性サウナ・3Fマージャンサウナ
東映サウナ
東映女性サウナ

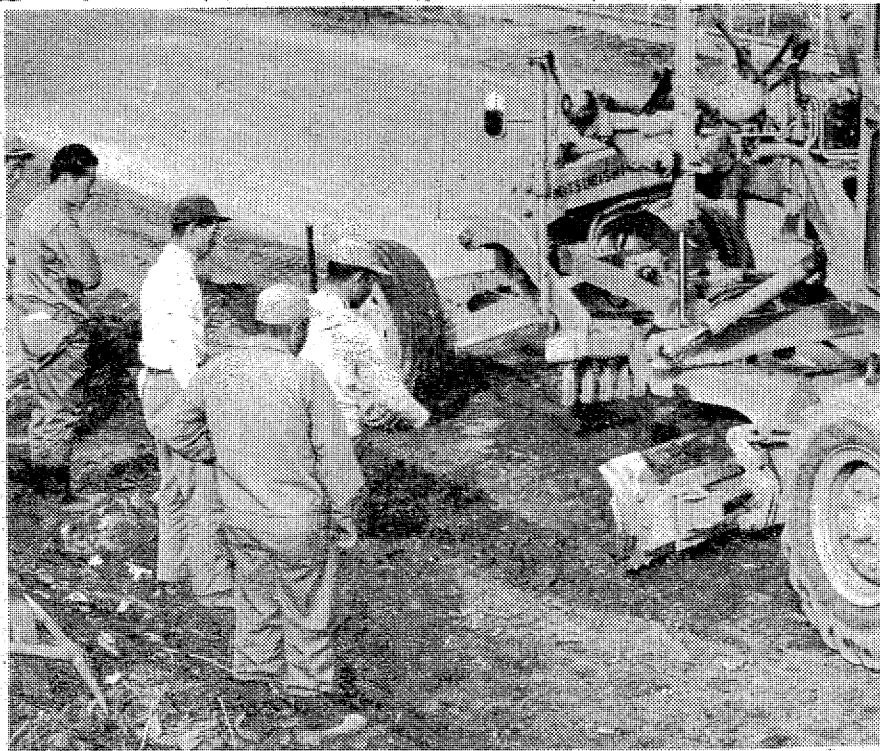
社会保険・建設業労務の相談と取り扱い
いわき労務経営事務所
いわき市平字新田二の七

和風料理 やなぎ
20年ほどの歴史を誇る
平・新田町 電話 25910

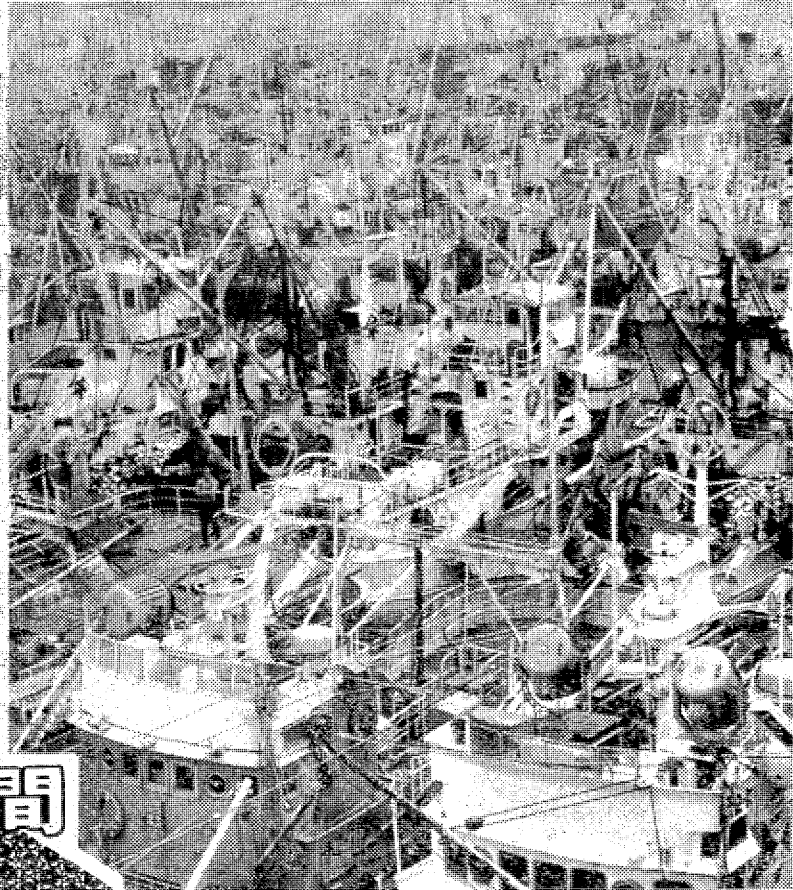
会津清酒
やまもとが
大喜多や
いわき市平字木町
TEL. 3722







▲「サト」車からのコンクリート不法投棄で問題になった平・尾野町公園前の市道と新川土手の境目のコンクリート撤去作業が行われていたが、二十日にすっかりコンクリートに覆われた水道取り入れ口を発見し清掃をした。これでは、いままでの泥水騒音もなくなるだろうと市ではひと安心



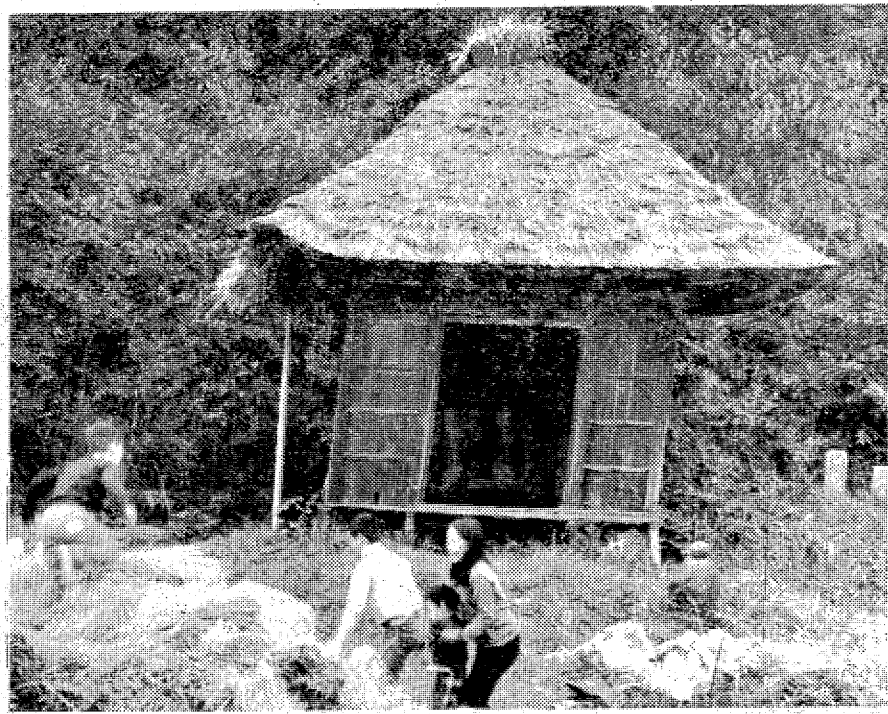
▲現在いわき沖ではソ連漁船団も加わってサバ漁合戦とばかりを受けたのが小名浜港 18日朝からサバ巻網漁船が大挙入港 てい泊中のサンマ船と一緒に500隻にも達し漁港区は船でバンク 商港区にまであふれる始末

# 週間 ネガ ファイル

▼ 平中神谷字天神の鷹崎さん方にある四季咲きサクラが 白い可憐な花を咲かせた このサクラ…半世紀もの間4月と11月の年2回に花をつけるので「冬を告げる木」と付近の人に珍重され、寒風の中を花見としゃれる市民もいる



▶ 郷土、玉山など四官町地内の八カ所に、本尊が一本の杉からつくられ分置されたという八休地蔵尊がある。子育て地蔵といわれて古くから庶民の信仰が深かった。戦後は信仰も薄れて荒れ放題。宇字は傾き、わずかにこの遊戯場として命脈を保っているのみ



電話 (54) 三三三二  
小名浜 一平

例  
お一人様 4000円から  
一級酒<4本>  
(ビールのとき2本)  
料理<5品>  
■お酒お持ち込みのとき  
お一人様 3000円から

駐車場完備

信州戸隠 手打ちそば らび処 一平  
出前できないのが残念です。ご家族連れ仲良しグループご商談には小部屋をどうぞ!

春のご婚礼は  
新館大ホールは一八〇名様  
中ホールは一〇〇名様  
新日本間は八〇名様  
までのお席が  
ございます  
※式場から記念撮影  
ご披露宴まで  
ご披露宴まで  
ご披露宴まで  
ご披露宴まで

総合結婚式場  
**内郷会館**  
いわき市内郷駅前 電話26-3161代

結婚式と  
ご会合は…  
完全空調設備の  
ととのつた駐車  
場のある会場を  
お選びください  
△ご予約承ります▽  
平市民会館食堂  
平・三崎(〇三四六) 電話三三三七

いわき市常磐地区宅地建物取引業組合

組合員  
常磐開発株式会社 常磐不動産株式会社  
ゆもと不動産株式会社 昭和土地開発株式会社

物件  
●釜ノ前住宅団地分譲中(ゆもと不動産製)  
●矢津住宅団地分譲中(昭和土地開発製)

●土地・家屋の売買・貸地・貸家・貸間のご斡旋をいたします 多少にかかわらずご用命下さい

組合事務所 昭和土地開発株式会社内  
常磐湯本町天王崎1の166 電話42-2224

お茶と茶器

駿河路の香り  
お茶の  
富士園  
いわき市平(梅香農協隣)  
電話22-2511



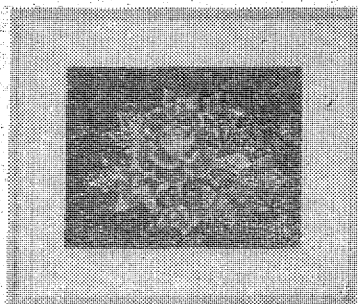
しゃくなげ

# 明後日28番から堂々開催!

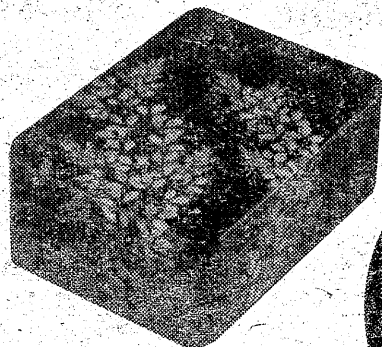
いわきで初めての伝統うるし工芸品「輪島塗」展示即売会  
総点数250点 総額1億円の展示!  
1万4千円のお盆から300万円の蒔絵屏風まで!!

日本の伝統的工芸と格調ある輪島塗の展示即売会

# 大輪島塗展



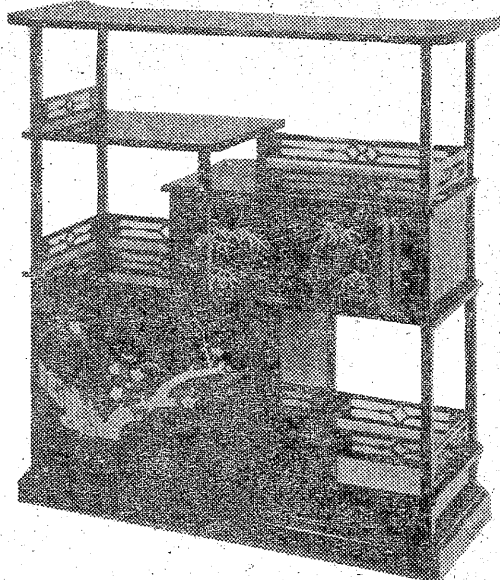
「牡丹之図」蒔絵漆額  
日展作家 佐藤幸一作  
2,000,000円



文皿  
350,000円

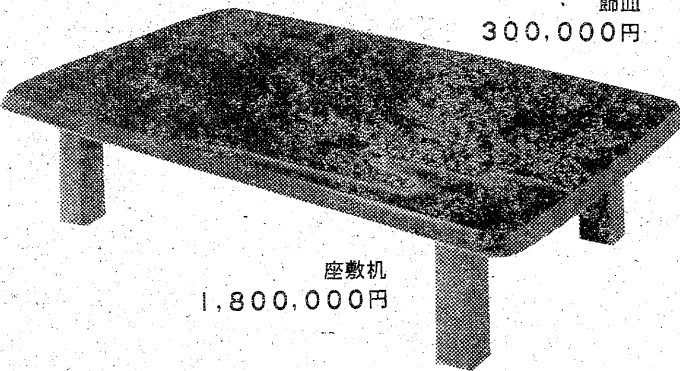


飾皿  
300,000円

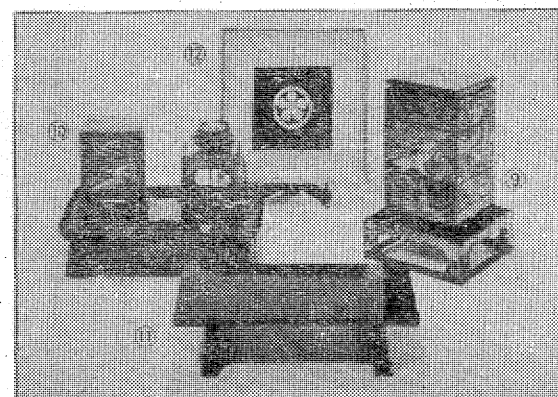


「竹梅之図」蒔絵飾棚  
伝統工芸作家 江端 俊作  
2,000,000円

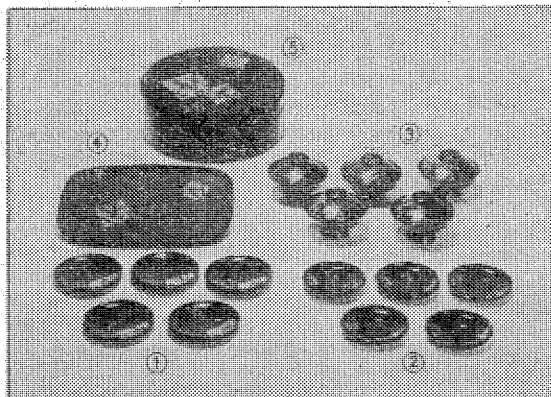
大黒屋 新作オリジナル  
「万葉の秋」  
日展作家 三谷吾一作



座敷机  
1,800,000円



⑨御重...350,000円 ⑪花台...55,000円  
⑩屨鉢器...350,000円 ⑫家紋額...50,000円



①銘々皿...25,000円 ④小判盆...14,000円  
②茶托...25,000円 ⑤茶椀...70,000円  
③吸物椀...90,000円

〈出品品目〉

座敷机 器局揃 硯箱 御重 洋テーブル 三面鏡 飾皿 茶椀 屏風 漆額  
花器 御盆 衝立 文机 卓上膳 銘々皿 飾棚 文庫 吸物椀 茶托

■とき 11月28日(木)〜12月2日(月)  
■ところ 大黒屋5階大催し会場  
■主催 大黒屋デパート  
■後援 輪島漆器商工業協同組合  
輪島市商工会議所  
いわき民報社

## 輪島塗について

いまをさかのぼる六百有余年、紀伊の国・根来寺の僧徒が輪島の重運寺(現在の一本松公園)にきたおり、膳や椀を作ったのが始まりとされている。  
木地こしらえから上塗りまで、なんと七〇回から一二四回におよぶ工程を経て完成を見る輪島塗。その間、六ヶ月以上の月日を要する。  
華やかな輝きのなかに、いつくしみの心を映し込んで、輪島塗はいよいよ堅牢度を増すのである。その丸みと暖かさは、用いる人々の生活に潤いと安らぎを与えることとする。



※高額商品をお買い求めになる場合は ダイコクヤしゃくなげ ローンをご利用下さいませ

ダイコクヤ  
しゃくなげローン

- あなたの信用と印鑑1つでローンを組ませていただきます
- 支払回数は15ヵ月(15回)払いまで扱っております
- 手数料はほんのわずか 地域で一番低い%です



東北最大のスケール  
総合ギフトセンター  
明27日(水) 3階に堂々オープン  
●この冬の贈りものは全て大黒屋におまかせください

大黒屋は心と心のふれあいを大切にします

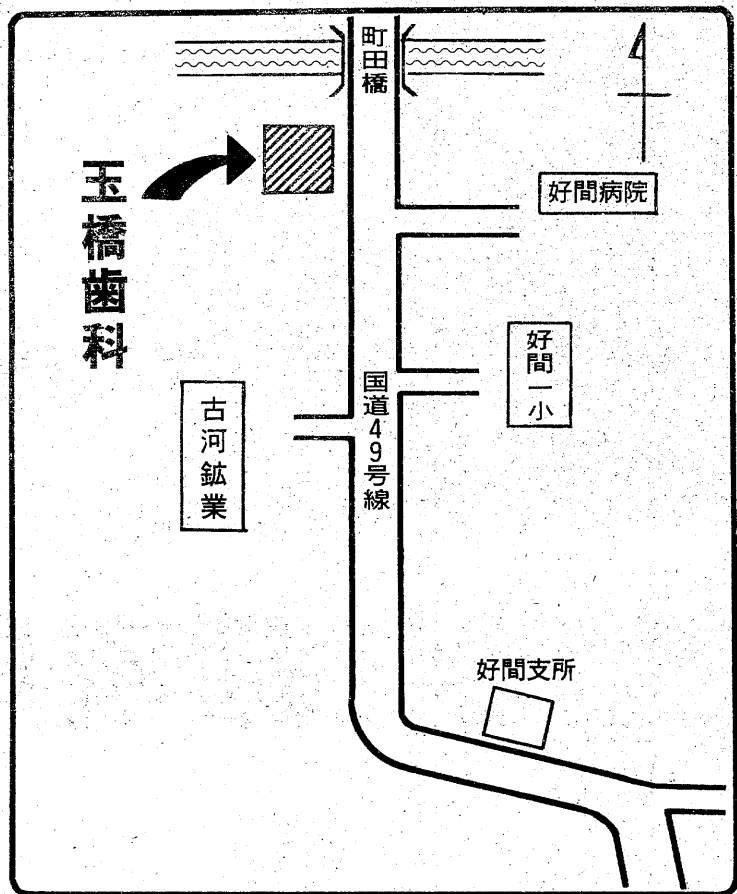


皆様の利益を守る店  
大黒屋  
平・中野バス停前 電話23-1191 大代表

しゃくなげ

# 祝 玉橋歯科医院新築落成

11月10日から新医院で  
診療を始めました



## ■診療時間

AM 8:30 ~ PM 5:30

# 玉橋歯科医院

院長 玉橋 憲治

いわき市好間町上好間字南町田34 TEL・㊟2612

## 私たち業者が医院建築に協力しました

### ■設計・監理

有限会社

### 佐藤一三建築設計事務所

代表取締役 佐藤 一三

いわき市平字仲間町61 TEL・23-1027

### ■施工

有限会社

### 馬場工務店

取締役 馬場 正義

いわき市内郷小島町天の田48 TEL・26-2470

<順不同>

<p>木材納入</p> <p>協栄木材株式会社 取締役社長 織田 シゲ いわき市平字相屋町四〇 電話二三二一</p>	<p>基礎工事</p> <p>片寄産業株式会社 代表取締役 片寄 芳陽 いわき市平字下神谷字石淵六四の一 電話二〇九二</p>	<p>鉄骨工事</p> <p>有限会社 道山鉄工所 代表 道山 愛三 いわき市内郷御台町新町前一の三 電話四三三〇</p>	<p>シボレックス 防水工事</p> <p>田村建材株式会社 取締役社長 田村 保則 いわき市内郷総町金谷一の七 電話三三二二</p>	<p>サッシ工事</p> <p>いわきサッシ株式会社 取締役社長 吉村 義男 いわき市平北白字桑谷町四九の二 電話三三六五</p>	<p>給排水衛生設備工事</p> <p>会社 山崎水道 代表社員 山崎 七平 いわき市平谷川瀬字三十九町四九の三 電話五四〇〇</p>	<p>電気設備工事</p> <p>高柳電設工業株式会社 平営業所 所長 星野 清 いわき市平字白銀町八 電話三三六八</p>	<p>左官工事</p> <p>高橋左官 高橋 勝義 いわき市平字下神谷後原三の五 電話四八〇九</p>
<p>タイル工事</p> <p>小沢タイル 小沢 義人 いわき市内郷御台町六反田七の二 電話二六四二</p>	<p>木製建具工事</p> <p>小島木工所 玉橋 宣英 いわき市内郷小島町新町三三 電話三五三六</p>	<p>インテリア工事</p> <p>山城インテリア いわき市平字倉前八の五 電話六三六〇</p>	<p>塗装工事</p> <p>平山塗装店 平山 喜義 いわき市平字中町三 電話四〇〇九</p>	<p>板金工事</p> <p>飯沢板金店 飯沢 武 いわき市平字七町目 電話二八五二</p>	<p>暖冷房工事</p> <p>三共住宅設備機器株式会社 取締役社長 小西 章 いわき市平谷川瀬字三十九町 電話一六八六</p>	<p>家具調度品工事</p> <p>有限会社 猪狩木工所 代表 猪狩 一男 いわき市好間町上好間字大館 電話五八〇四</p>	<p>インテリア工事</p> <p>大黒屋インテリア部 いわき市平字中町 電話二一九一</p>



# いわき民謡

(40)

「いわき馬喰唄」(南富岡地区)  
いわきに馬子唄がないものか  
と、夢中でさがしたのは昭和三十  
三年頃であった。行きよりの古宅  
を見ては、何かとくさくさしたも  
のです。そんな折も折、小笠原の  
た。そこで私は、方々「お馬喰  
子唄」や「お馬子唄」を探した  
のだが、とうとう見つからな  
出来なかった。

## いわき馬喰唄

友人に伝説めいた話を聞かされ  
た。  
さて、その話というのは、  
ある。当時、いわき地方に、おと  
き、という女性の馬方がいたとい  
うのです。これがまた馬が良く、  
十一月一日生まれの当時七十九歳  
であった。



### 暮らしの中の唄声

一、ハアアアアアアアアア  
七つ八つ引く 親方よりもよー

二、ハアアアアアアアアア  
つらいものだよ 馬喰の渡世よー  
七日七夜のねづの旅よー  
ハイハイ

## ろうろうと歌う古老

### 16年ぶりの再会に歓喜

大衆忠利さん

坂本 勇



大衆忠利さん

### 馬市の朝

カット  
坂本 勇

であったのであろうかと、私は力  
なく付けをすまし、おとまを  
しようと腹をたたく。突然また、  
たのです。ハアアアアア  
アアアア、七つ八つ引く、親方よー

ハイハイ



馬喰唄が歌われていた南富岡地区

私は困ってしまったが、気長に  
待つことにした。會長が、  
面笑みを浮かべ、何となく、  
口上が長く、なかなか「馬喰唄」  
が出てこない。そうしている  
うちに、お話をきいた。今度は  
おとま馬子唄と、同様に、  
馬喰唄である。  
さあ、大衆さんに話を聞いた。二  
時間もかかって、ようやく思  
い出してもらった。また忘れ  
られてしまったら、もうおとま  
つてしまふ。神に祈願して再び  
テープレコーダを取り出し、無  
事に収録。目的を果たした。こ  
れが成功であった。そして、長  
会と共に、やれやれと喜びを語り  
合ったのも、ついでには、おとま  
気がしてならない。  
以来、私はこの唄、いわき民  
謡の中でも最も得意の唄の一つと  
して歌いまくってきた。最近、  
若手弟子たちに、教わってくれ  
せがまれ、嬉しい悲鳴をあげるま  
どになった。  
それでは、この「馬喰唄」はど  
ういう唄かと申しますと、富岡  
のまな唄かと申しますと、富岡

## リター紹介

### 歌手への夢が破れて...

あつたが、長男ゆえに反対されて  
果てなかつた。  
昭和十一年に北海道渡り、土  
建築に従事。美唄には十一年間  
も住んでいたが、成績がだかだ  
か、秋田、山形、北東北の民  
謡の世界を歩いた。また、  
若いころ清水流の薩摩舞を学ん  
で中伝を受けられ、北海道では浪  
曲にも興味を持った。  
四十三年に故郷に戻り、平下平  
蘆子味唄三ノ六に鉄所を設  
け、翌四十四年に坂崎忠利氏に師  
事。三年間、ついで、基礎となる  
発声法をみっちりやった。現在、  
は平下、小川地区、平下、百三  
十人の会員を指導する身である。  
せめて三十年か、ついたら  
あー、という大衆さん、は年六十  
五歳。若い時に出来なかつた一  
つを、有望な会員に実現してもら  
いたい、というのが念願のこと。

### 生活の一部にしよう火の点検

### 秋の火災予防運動

11月26日~12月2日

いわき市危険安全協会	いわき市消防本部
会長 芹沢 重雄	消防長 関内 栄三
副会長(平) 支部長 水庭 寅夫	平消防署長 丸山 重夫
同 (警務支部) 渡辺 文彦	警務消防署長 水野 五郎
同 (勿来支部) 吉田 福太郎	勿来消防署長 永山 直教
同 (常盤支部) 村上 社善	常盤消防署長 三 房
同 (内郷支部) 黒木 喜一	内郷消防署長 比 佐 大
事務局 いわき市消防本部予防課内	

生活の一部にしよう火の点検	いわき市消防団
副団長 松本 都 久	団長 加藤 武 久
同 大平 三 吉	同 坂本 三 吉

あらゆる火災を一瞬…消火！

○消火能力は  
長期間不変  
○被災物の汚  
損は皆無

株式会社  
**東部産業株式会社**  
自動車部  
いわき市平・田町24 電74-4815

<一家に一台>  
**消火器**  
避難はしご

株式会社  
**磐水社**  
いわき市平字紺屋町21  
TEL・0246-1616

火災報知設備設計施工  
消防ポンプ・ホース  
消火器・避難器具その他・保安用機材一式

**22-4747**  
ヨイナ ヨイナ

いわき市平北白土字宮前  
**鈴木消防器機株式会社**

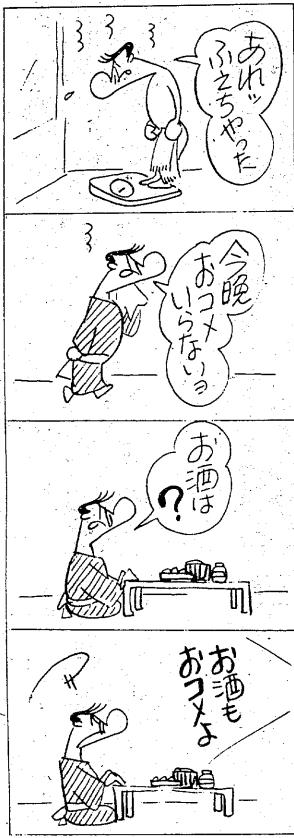
日本専売公社平出張所  
所長 後藤 慶二郎

平たばこ販売協同組合  
理事長 藤倉 武雄  
組合員 一同

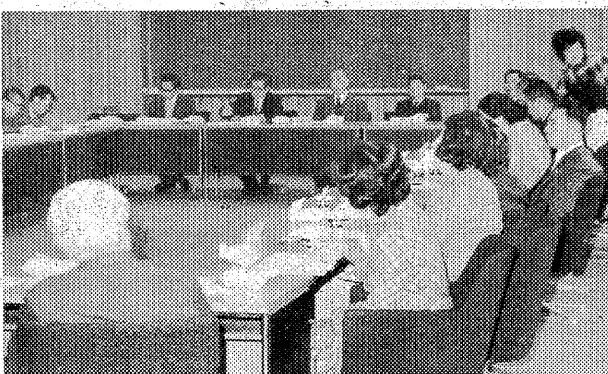


# へいさん

8276 中島安男



社会浄化懇談会は小・中・高校一斉に防犯や注意を行った。中でも生に最も関連のある「風俗環境」(特定の喫茶店)で不良少年とのつながり、遊技場・飲食・喫茶・映画館(シネマ)に映画館、遊技場、シネマセンター、婦人会、青年会、飲食店、喫茶店、市小中PTAで女子高生出入りやチンピラ、



いわき市少年センター主催の「社会環境浄化懇談会」は二十日午後一時半から、市役所に関係業者代表、団体をはじめ各関係機関代表四十人が出席し、市内の風俗環境について活発な話し合いを行った。高校生側と業者側の見解の違いはあるものの、双方とも非行少年の未然防止を、かつ、各職場に持ち返り、実行に移すほか、市民にも呼びかけることになった。また、警察は暴力団追放に対し特に協力を要請した。

## PTA業者は高校生対策を

# 甘すぎる学校・家庭業者

# 青少年の環境浄化懇談会

【社会環境浄化懇談会】  
PTAや子供守る会、指導員などは生徒側の立場として業

遊技場の出入りにしても高校生が異装で入っているのが普通。黒スボン・ストッキングの入店はその都度注意しているが、現在は完全に異装で入っている。また高校生は資金の少なからずで賭博やパチンコに集中しているが、これは小遣いが多い。むしろパチンコは百円では出る率が少ないという。資金の問題で出入りは少ない。成人向き映画のボスターも映画館の教育が自由すぎ、わがままにさせておくので校則を守らず、散漫に指導してもらいたい。

## 災害時の通信は引き受けた

### 産業祭会場 アマ無線を公開実験

いわき地区アマチュア無線連絡協議会主催、本社など後援のアマチュア無線公開実験は二十三日、二十四日の両日、いわき産業祭の大版遊技場会場で行われた。市内には現在、いわき、小名浜、平、いわき舞子浜、いわきDX、六期会の六つのアマチュア無線クラブがあり、千三百のアマチュア無線局を持っている。市民無線公開実験は、市民無線局の運用状況を調査するもので、会場にあられた植木市

入り口付近には学生らがつめか、ハムの手つくりを興味深そうに覗きこんでいた。この公開実験の結果は、市消防本部防災課に報告される。【アマチュア無線の公開実験】

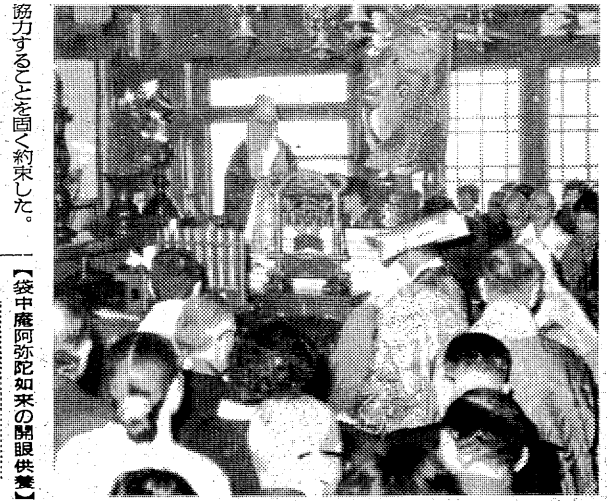
このように懇談会では、一部高校生の実生活がクローズアップされたほか、現在の非行化が引き起こる原因として、高校生から中取り上げられた。業者と団体側の見解の違いはあるものの、両者とも非行の未然防止をはかるため、各協会、団体に持ち帰り、話し合いの段階から実行の段階に移すことを約束した。また、警察からは今回出席した業者のほか風俗関係には刃物店、旅館、質屋、薬品店などの販売から非行が考えられるので、販売に特に注意、協力をしてもらいたいと要請したほか、暴力団追放には特に協力してもらいたいと重ねて要請があり、各業者、団体とも協力することを固く約束した。

## 厳かに開眼供養

### 菩提院 阿弥陀如来像迎え

いわき市平古鍛冶町、菩提院。基た袋中庵から念願の御本尊仏(阿彌陀如来像)、同壇信徒(真現、二十三日午前十時から本堂再興祝いを兼ねて入仏記念法要を行った。

この阿彌陀如来像は、天文二十一年(一五五二年)に今の湯本町西郷に生まれ、琉球や四国を伝導して袋中庵八幡院の御本尊。山(鎌倉)・樋口(秀雄)など七ヶ所を巡遊される。受賞施設(留床理容所)の御本尊(長瀬寿夫)が、この阿彌陀如来像を、菩提院に奉納された。菩提院(長瀬寿夫)が、この阿彌陀如来像を、菩提院に奉納された。

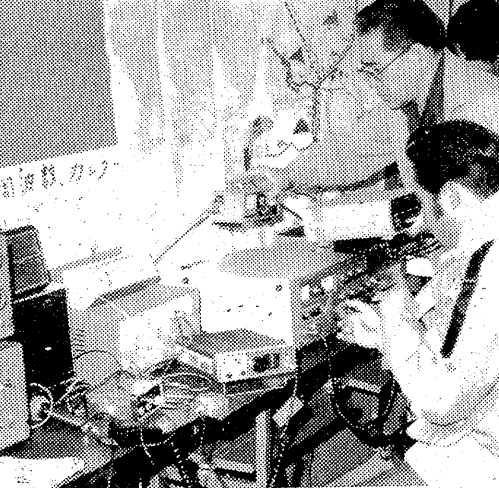


この阿彌陀如来像は、天文二十一年(一五五二年)に今の湯本町西郷に生まれ、琉球や四国を伝導して袋中庵八幡院の御本尊。山(鎌倉)・樋口(秀雄)など七ヶ所を巡遊される。受賞施設(留床理容所)の御本尊(長瀬寿夫)が、この阿彌陀如来像を、菩提院に奉納された。

この阿彌陀如来像は、天文二十一年(一五五二年)に今の湯本町西郷に生まれ、琉球や四国を伝導して袋中庵八幡院の御本尊。山(鎌倉)・樋口(秀雄)など七ヶ所を巡遊される。受賞施設(留床理容所)の御本尊(長瀬寿夫)が、この阿彌陀如来像を、菩提院に奉納された。

この阿彌陀如来像は、天文二十一年(一五五二年)に今の湯本町西郷に生まれ、琉球や四国を伝導して袋中庵八幡院の御本尊。山(鎌倉)・樋口(秀雄)など七ヶ所を巡遊される。受賞施設(留床理容所)の御本尊(長瀬寿夫)が、この阿彌陀如来像を、菩提院に奉納された。

この阿彌陀如来像は、天文二十一年(一五五二年)に今の湯本町西郷に生まれ、琉球や四国を伝導して袋中庵八幡院の御本尊。山(鎌倉)・樋口(秀雄)など七ヶ所を巡遊される。受賞施設(留床理容所)の御本尊(長瀬寿夫)が、この阿彌陀如来像を、菩提院に奉納された。



この阿彌陀如来像は、天文二十一年(一五五二年)に今の湯本町西郷に生まれ、琉球や四国を伝導して袋中庵八幡院の御本尊。山(鎌倉)・樋口(秀雄)など七ヶ所を巡遊される。受賞施設(留床理容所)の御本尊(長瀬寿夫)が、この阿彌陀如来像を、菩提院に奉納された。

この阿彌陀如来像は、天文二十一年(一五五二年)に今の湯本町西郷に生まれ、琉球や四国を伝導して袋中庵八幡院の御本尊。山(鎌倉)・樋口(秀雄)など七ヶ所を巡遊される。受賞施設(留床理容所)の御本尊(長瀬寿夫)が、この阿彌陀如来像を、菩提院に奉納された。

この阿彌陀如来像は、天文二十一年(一五五二年)に今の湯本町西郷に生まれ、琉球や四国を伝導して袋中庵八幡院の御本尊。山(鎌倉)・樋口(秀雄)など七ヶ所を巡遊される。受賞施設(留床理容所)の御本尊(長瀬寿夫)が、この阿彌陀如来像を、菩提院に奉納された。

この阿彌陀如来像は、天文二十一年(一五五二年)に今の湯本町西郷に生まれ、琉球や四国を伝導して袋中庵八幡院の御本尊。山(鎌倉)・樋口(秀雄)など七ヶ所を巡遊される。受賞施設(留床理容所)の御本尊(長瀬寿夫)が、この阿彌陀如来像を、菩提院に奉納された。

この阿彌陀如来像は、天文二十一年(一五五二年)に今の湯本町西郷に生まれ、琉球や四国を伝導して袋中庵八幡院の御本尊。山(鎌倉)・樋口(秀雄)など七ヶ所を巡遊される。受賞施設(留床理容所)の御本尊(長瀬寿夫)が、この阿彌陀如来像を、菩提院に奉納された。

この阿彌陀如来像は、天文二十一年(一五五二年)に今の湯本町西郷に生まれ、琉球や四国を伝導して袋中庵八幡院の御本尊。山(鎌倉)・樋口(秀雄)など七ヶ所を巡遊される。受賞施設(留床理容所)の御本尊(長瀬寿夫)が、この阿彌陀如来像を、菩提院に奉納された。

この阿彌陀如来像は、天文二十一年(一五五二年)に今の湯本町西郷に生まれ、琉球や四国を伝導して袋中庵八幡院の御本尊。山(鎌倉)・樋口(秀雄)など七ヶ所を巡遊される。受賞施設(留床理容所)の御本尊(長瀬寿夫)が、この阿彌陀如来像を、菩提院に奉納された。

この阿彌陀如来像は、天文二十一年(一五五二年)に今の湯本町西郷に生まれ、琉球や四国を伝導して袋中庵八幡院の御本尊。山(鎌倉)・樋口(秀雄)など七ヶ所を巡遊される。受賞施設(留床理容所)の御本尊(長瀬寿夫)が、この阿彌陀如来像を、菩提院に奉納された。

この阿彌陀如来像は、天文二十一年(一五五二年)に今の湯本町西郷に生まれ、琉球や四国を伝導して袋中庵八幡院の御本尊。山(鎌倉)・樋口(秀雄)など七ヶ所を巡遊される。受賞施設(留床理容所)の御本尊(長瀬寿夫)が、この阿彌陀如来像を、菩提院に奉納された。

この阿彌陀如来像は、天文二十一年(一五五二年)に今の湯本町西郷に生まれ、琉球や四国を伝導して袋中庵八幡院の御本尊。山(鎌倉)・樋口(秀雄)など七ヶ所を巡遊される。受賞施設(留床理容所)の御本尊(長瀬寿夫)が、この阿彌陀如来像を、菩提院に奉納された。

この阿彌陀如来像は、天文二十一年(一五五二年)に今の湯本町西郷に生まれ、琉球や四国を伝導して袋中庵八幡院の御本尊。山(鎌倉)・樋口(秀雄)など七ヶ所を巡遊される。受賞施設(留床理容所)の御本尊(長瀬寿夫)が、この阿彌陀如来像を、菩提院に奉納された。

この阿彌陀如来像は、天文二十一年(一五五二年)に今の湯本町西郷に生まれ、琉球や四国を伝導して袋中庵八幡院の御本尊。山(鎌倉)・樋口(秀雄)など七ヶ所を巡遊される。受賞施設(留床理容所)の御本尊(長瀬寿夫)が、この阿彌陀如来像を、菩提院に奉納された。

この阿彌陀如来像は、天文二十一年(一五五二年)に今の湯本町西郷に生まれ、琉球や四国を伝導して袋中庵八幡院の御本尊。山(鎌倉)・樋口(秀雄)など七ヶ所を巡遊される。受賞施設(留床理容所)の御本尊(長瀬寿夫)が、この阿彌陀如来像を、菩提院に奉納された。

この阿彌陀如来像は、天文二十一年(一五五二年)に今の湯本町西郷に生まれ、琉球や四国を伝導して袋中庵八幡院の御本尊。山(鎌倉)・樋口(秀雄)など七ヶ所を巡遊される。受賞施設(留床理容所)の御本尊(長瀬寿夫)が、この阿彌陀如来像を、菩提院に奉納された。

この阿彌陀如来像は、天文二十一年(一五五二年)に今の湯本町西郷に生まれ、琉球や四国を伝導して袋中庵八幡院の御本尊。山(鎌倉)・樋口(秀雄)など七ヶ所を巡遊される。受賞施設(留床理容所)の御本尊(長瀬寿夫)が、この阿彌陀如来像を、菩提院に奉納された。

この阿彌陀如来像は、天文二十一年(一五五二年)に今の湯本町西郷に生まれ、琉球や四国を伝導して袋中庵八幡院の御本尊。山(鎌倉)・樋口(秀雄)など七ヶ所を巡遊される。受賞施設(留床理容所)の御本尊(長瀬寿夫)が、この阿彌陀如来像を、菩提院に奉納された。

この阿彌陀如来像は、天文二十一年(一五五二年)に今の湯本町西郷に生まれ、琉球や四国を伝導して袋中庵八幡院の御本尊。山(鎌倉)・樋口(秀雄)など七ヶ所を巡遊される。受賞施設(留床理容所)の御本尊(長瀬寿夫)が、この阿彌陀如来像を、菩提院に奉納された。

この阿彌陀如来像は、天文二十一年(一五五二年)に今の湯本町西郷に生まれ、琉球や四国を伝導して袋中庵八幡院の御本尊。山(鎌倉)・樋口(秀雄)など七ヶ所を巡遊される。受賞施設(留床理容所)の御本尊(長瀬寿夫)が、この阿彌陀如来像を、菩提院に奉納された。

この阿彌陀如来像は、天文二十一年(一五五二年)に今の湯本町西郷に生まれ、琉球や四国を伝導して袋中庵八幡院の御本尊。山(鎌倉)・樋口(秀雄)など七ヶ所を巡遊される。受賞施設(留床理容所)の御本尊(長瀬寿夫)が、この阿彌陀如来像を、菩提院に奉納された。

この阿彌陀如来像は、天文二十一年(一五五二年)に今の湯本町西郷に生まれ、琉球や四国を伝導して袋中庵八幡院の御本尊。山(鎌倉)・樋口(秀雄)など七ヶ所を巡遊される。受賞施設(留床理容所)の御本尊(長瀬寿夫)が、この阿彌陀如来像を、菩提院に奉納された。

この阿彌陀如来像は、天文二十一年(一五五二年)に今の湯本町西郷に生まれ、琉球や四国を伝導して袋中庵八幡院の御本尊。山(鎌倉)・樋口(秀雄)など七ヶ所を巡遊される。受賞施設(留床理容所)の御本尊(長瀬寿夫)が、この阿彌陀如来像を、菩提院に奉納された。

この阿彌陀如来像は、天文二十一年(一五五二年)に今の湯本町西郷に生まれ、琉球や四国を伝導して袋中庵八幡院の御本尊。山(鎌倉)・樋口(秀雄)など七ヶ所を巡遊される。受賞施設(留床理容所)の御本尊(長瀬寿夫)が、この阿彌陀如来像を、菩提院に奉納された。

この阿彌陀如来像は、天文二十一年(一五五二年)に今の湯本町西郷に生まれ、琉球や四国を伝導して袋中庵八幡院の御本尊。山(鎌倉)・樋口(秀雄)など七ヶ所を巡遊される。受賞施設(留床理容所)の御本尊(長瀬寿夫)が、この阿彌陀如来像を、菩提院に奉納された。

おしゃれなクリーニング  
ご用命はもよりのチェーン店にどうぞ!!  
**マルイクリーニングセンター**  
いわき市平字南町 電話2707 工場 4862

オープン 11月23日  
**磐南スポーツ柔剣道具店**  
柔剣道具の専門店  
各種スポーツ用品  
植田町本町二丁目(柳通り)  
☎(勿来)2-3,4,5,7

普通 専門販売  
修理工場  
砥通り唯一の  
**石城計量社**  
いわき市平字川瀬三十九町  
電話3468・8059

忘年会・新年会予約承ります  
晩秋の新舞子は夕映えが黄金色に松の枝を染めて静かに暮れて行きます。とても閑静です。グループまたはご家族づれの忘年会・新年会には最適な環境です。  
☆1泊忘年会・新年会 酒3本1泊2食つき(税込み) 3,500円  
☆忘年会・新年会 酒2本つき(税込み) 2,000円  
新舞子 **江戸川ガーデン** TEL. 3656 3657







