

夕刊

いわき民報

いわき市平字田町63ノ7
いわき民報社
振替口座(郡山)4028
本社 0246-21666
支社 0246-23560
支店 0246-23800
支店 0246-22903

ワイン・ショップ



大喜多や
平・材木町 3722

あす浅貝生協で朝市
野菜16ト、魚類10ト安売り

普賢生活協同組合は十五日午前七時から九時までの二時間、浅貝生協で朝市を開く。

十一月の内郷高坂店に次ぐ、物産博覧会での日は白菜、大根、なす、野菜、卵を十六、七、種もの、

駅から3分!

麻雀クラブ
第二会議室
麻雀

平・白銀町
不二屋第二ビル
TEL-23-1314

需要盛ん

県信用保証協会

市の中小企業融資制度

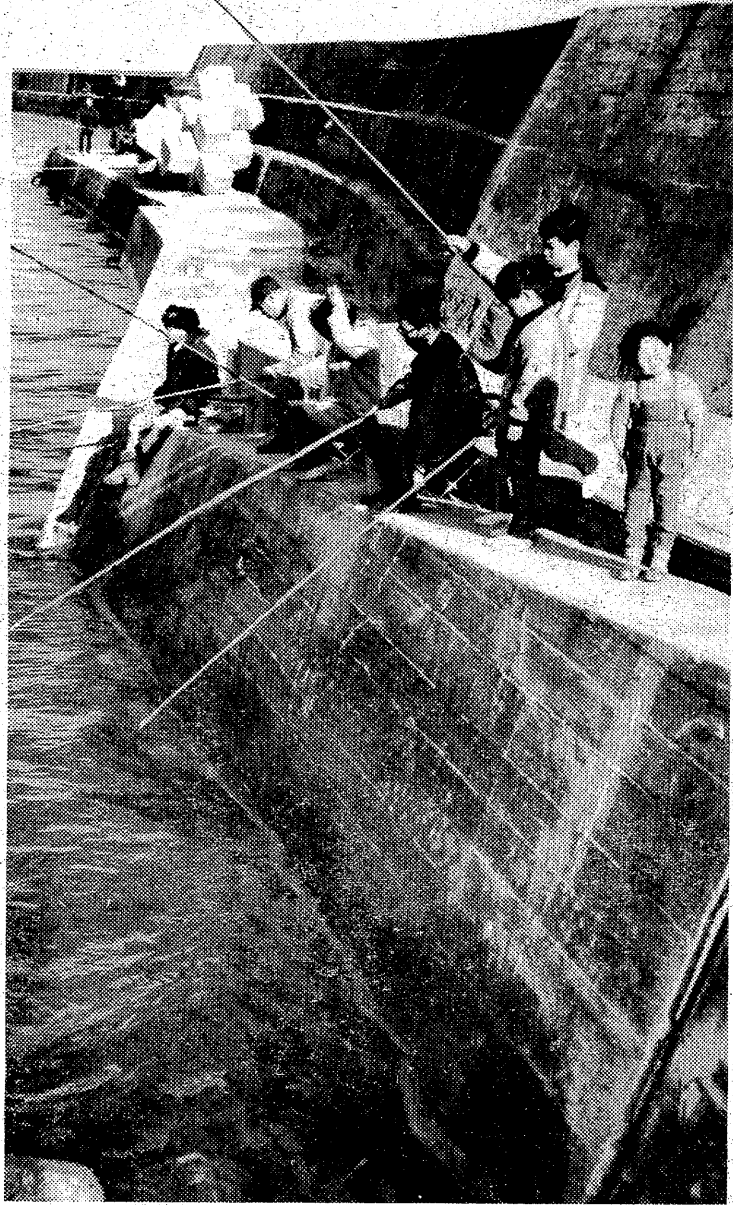
九億円のワクも不足

市の預託追加は必至か

いわき市が県信用保証協会に資金を預け、その保証によって中小企業の金融緩和を図っている。いわき市中小企業融資制度は、この十月議会で四千万円を追加して融資ワクを九億円に引き上げたばかりだが、メタフリションに資金需要はますます、十月末現在八億円を突破、この分では年度内のワクが不足するのではないかと心配されており、市の二度目の預託追加は必至となった。

10月 四千万円認めしたが

いわき市が中小企業の資金繰り、いわき市中小企業融資制度。いわき市が誕生して四十二年から実質の設備投資資金、高度経済成長を遂げる唯一の面、行政事業が、き市が誕生して四十二年から実質の設備投資資金、高度経済成長



メタフリションの経済混乱、石油戦争から狂乱物価、総需要抑制金融引き締めの中で利用は急上昇、とくに金融窓口の貸付規制は、中小企業にはありがたい制度であった。

一件七百万円まで

返済限度は五カ年以内

市ではあまりの資金需要に、十月議会で預託金を四千万円増額して一億八千万円とし、融資ワクも九億円に急増、手当てした。ところが十月末現在の債務残高四億八千七百四十万円もあつた。

〇：昨夜のシソレがものよるに晴れ上がった今日十四日、海岸は海釣りをを楽しむ人達にぎわった。

〇：山や防波堤が冷たい風をたたき、小春日和のやわらかな空に舞い飛ぶのがききた。

寒さにめげ

ず海釣り!

い日がそそぐ沼ノ内港。土、日連休の家族連れが、季節外の釣りを楽しんでいるが、マチのあたたかさは、寒波の別天地。

沼ノ内港防波堤で

旅は安心して泊まれるお宿
(旅費賠償責任保険加入)

日本交通公社協定旅館
日本観光旅館連盟会員

旅館
甲陽館
いわき市平駅前
平 3181代

才言

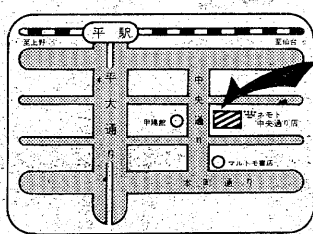
田畑市長の女房役が決まらず難産の様相だ。橋本助役は橋本企業部長が新政会長の長と兄弟で、議決機関と執行機関の両方が心配だ。松本教育長は原からの移入人事でこれもダメというのだ。素人考えでは、とにかく女房は意中の人を選んで、それから先は厳しい議論をしながら市政を運営して行くべきではないかと思いが、そうはいかないらしい。

本日12ページ

若い!メガネのEYEVAN・ネモトNOWにオープン!

本日 OPEN

中央通り店
12月14日(土)
AM10:00



セール期間

12/14(土) ▶ 12/31(火)

開店記念セール

・オープン記念

ガッツなプレゼント付!

セール期間中メガネをお買い上げの方に!

① EYEVAN・オリジナルさいふ (一組)

セール期間中毎日先着20名さまに!

② EYEVAN・オリジナルポスター

メガネの
Eyevan

●平中央通り店 22-4555
●平駅前店 24-5418
●平2丁目本店 22-33500

ネモト

養蚕危機 到来のきざし

乱開発が桑園つぶす

一年間で農家25%急減

県いわき市養蚕技術指導所は、いわき市内の養蚕農家戸数、掃き立て農家の現状をまとめたが、それによっても養蚕農家、掃き立て農家の減少傾向にあり、前年対比では五〇〇近く減少した。これは土地開発、工場用地、レジャー施設等の開発が市街地から養蚕農家の占める割合の多い山間部にも波及して農家が減少していきつつあるが、特に二、三年の傾向をみると農家数、掃き立て農家とも急激に減少しており、早くも「養蚕危機」を心配する声が出ている。

いわき市の養蚕農家戸数は六千五百八戸で前年より五〇〇近く減少しているが、さらにその前年対比では二五〇もの減少で、農家の減少傾向をたどっていることがわかった。

地区別では、養蚕農家戸数の減少が最も多くなっているのは、山間部で、前年対比でも五〇〇の減少、地区によってはわずか十戸程度の減少をみせている。山間部では、近年の乱開発が養蚕農家を減少させていることが、昨年の調査結果からも明らかである。山間部では、近年の乱開発が養蚕農家を減少させていることが、昨年の調査結果からも明らかである。山間部では、近年の乱開発が養蚕農家を減少させていることが、昨年の調査結果からも明らかである。

少なくなった農家の戸数は、前年対比でも二五〇近く減少している。これは、山間部では、近年の乱開発が養蚕農家を減少させていることが、昨年の調査結果からも明らかである。山間部では、近年の乱開発が養蚕農家を減少させていることが、昨年の調査結果からも明らかである。山間部では、近年の乱開発が養蚕農家を減少させていることが、昨年の調査結果からも明らかである。



いわき市立草野小学校の児童が、市内の養蚕農家を訪ねて、桑園の様子を撮影している。背景には桑畑が広がり、児童たちは興味津々の様子で観察している。

美術教員が美競う
草野ホール 絵画、彫そを43点
いわき市立草野小学校の児童が、市内の養蚕農家を訪ねて、桑園の様子を撮影している。背景には桑畑が広がり、児童たちは興味津々の様子で観察している。

児童劇団ポポが警城で公演
22日、しほり公園
いわき市立草野小学校の児童が、市内の養蚕農家を訪ねて、桑園の様子を撮影している。背景には桑畑が広がり、児童たちは興味津々の様子で観察している。

株式・相場
本日の市況は、前日は全般的に横ばい傾向であったが、中盤から再び上昇気流が吹き起こり、終盤には再び下落した。主要な銘柄の動きは以下の通りである。

会と催し

15日

- 【平野市民会館】▽宮城会等お祭り会(9時)▽第9回市民クリスマス(13時)▽キキキ講習会(13時)▽平野市民会館(16時)
- 【いわき市民会館】▽いわきサテライト(9時)▽いわきサテライト(9時)▽いわきサテライト(9時)
- 【いわき市民会館】▽いわきサテライト(9時)▽いわきサテライト(9時)▽いわきサテライト(9時)

あすの天気

12月15日(日) 晴
12月16日(月) 晴
12月17日(火) 晴
12月18日(水) 晴

小名浜 船漁業協同組合

組合長 野崎 武一
代表取締役 比佐 真平

真盛漁業株式会社

平たばこ販売協同組合

理事長 藤原 隆雄

代表取締役 比佐 真平

平たばこ販売協同組合

理事長 藤原 隆雄

代表取締役 比佐 真平

亡母金子キクヨの喪中につき

昭和四十九年十一月

金子 圭助
金子 益三
金子 頼三郎

日本舞踊協会福島支部長故花柳登代蔵(松樹院)

葬儀委員長 藤原 隆雄
葬儀委員長 藤原 隆雄

平たばこ販売協同組合

理事長 藤原 隆雄

代表取締役 比佐 真平

花乃木

いわき市立草野小学校の児童が、市内の養蚕農家を訪ねて、桑園の様子を撮影している。背景には桑畑が広がり、児童たちは興味津々の様子で観察している。

白銀書房

信州戸隠・手打ちそば
むききりうどんすき
そば処 一平

越前

郵便大臣になりかつてPR
郵便小冊子の発送はなるべくお早目に
〒111 東京都千代田区千代田

NHKテレビ

- 6・05 歌はともだち
45 ネットワークNHK
7・00 ニュース海外の話題
30 連想ゲーム 佐川満男
伊藤ゆかり 三林京子
峰竜太 ほか

NHK教育

- 6・00☆テレビスポーツ教室
スケート
7・00 技能講座 テレビジョン
技術「ラスターが出ない」～音もでない～

NHKテレビ

- 6・00 レッツゴーヤング
ふるさとのアルバム
ニュース
7・00 お笑いオンステージ「
やっことさボーナス」

NHK教育

- 6・00☆若い広場「若者・子供
を語る」
7・00 セサミストリート「オ
スカーとマッドマン」

福島テレビ

- 6・00 アルプスの少女ハイジ
「がんばれクララ」
ニュースコープ
7・00 グレイトマジシャン
お笑い頭の体操 ケー
シー高峰 熊島ジュン

福島中央テレビ

- 6・00 時間だよ！アイドル登
場 山口百恵 ミミ
ニュース
7・00 カリメロ「歌え！キャ
ンク」

福島テレビ

- 5・30 「あたしのものよ」水
前寺清子 船越英二
志垣太郎 西崎みどり

福島中央テレビ

- 6・00 笑点
40 スター登場HOT歌謡
曲
7・00 全日本歌謡選手権
ゲスト=欧陽菲菲

今夜の番組

- NHK第1 1340KC
6・05 謡曲・狂言「朝長」～
観世流～
7・00 ニュースニュース解
説
25 ニュース特集

- NHK第2 1540KC
6・00 定時制高校
45 英語会話
7・00 カレントトピックSN
15 続基礎英語

- NHK第1 1340KC
6・05 ラジオリサイタル「す
みれ」

- NHK第2 1540KC
6・00 通信高校講座 地理B
20 通信高校講座

ラジオ福島

- 6・00 ニュース ハイライト
ハロニドライブ
30 ファミリー・スタジオ

F M放送

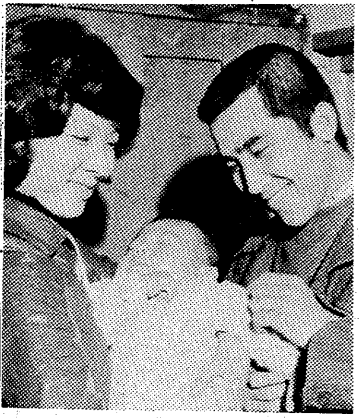
- 6・00 日本の民謡「お影ま
いり」

ラジオ福島

- 6・00 こちら情報センター
30 子供音楽コンクール

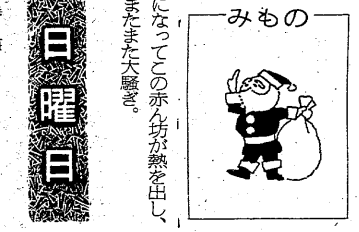
F M放送

- 6・00 リクエストコーナー
7・00 ニュース
15 軽音楽の手帳



夫の過去がバレるとき
守(渡辺篤史)が、突然赤ん坊
を抱いて帰ってきたから大変。守の嫁
福島中・夜8:00

昔の恋人幸子(木内みどり)の子供を
あやす守(渡辺篤史)



日曜日
ミキ(小島キキ)は泣きわめき美
家へ帰るとい出した。
たれの子供か分らぬまま、時
はたか、しずか(大原麗子)があ
んまりあんなことになったが、夜
福島中・夜8:00

みもの
「こぼれての赤ん坊が熱を出し
ました」
焼かれるよりも、市民を避難させ
ておいて、みずから江戸を火の海
にしてしまおうという焦土作戦を
たてた海軍は、新門辰吉、岩次郎
らを使って、その手を止めた。
日本沈没
福島中・夜8:00

三遊亭円生
芸道寿限無
五歳の時
義太夫が初
高座を踏ん
でこのかた
若に芸を重
ねること七
十年。七十五歳を迎えますま
まががかり、若ひつじの歩
まをひいて三遊亭円生の登場
をおぼろ。
福島中・夜8:00

チャミーがこわい！
仕事の腕前は弟の輝夫、原田大
二郎)にかなわないが、考えるこ
とではでっかい甲介(石立鉄男)
かわい妹・朝美(村地弘美)を
アメリカ留学させるのが夢。その
なにも、父から受けついでた店を
繁盛させようと思
福島中・夜8:00

また二人になる日
東京の短大の期末試験を終えた
加恵(角ゆり子)は山梨から九州
へかけてのひとり旅に出た。この
旅の間に加恵はさまざざの結
婚について、結論を出そうと心に
決めていた。
博多の駅前のレストランで、加恵は
相席した麗子(田中洋子)に福岡
見物の案内を申し出られた。麗子
の親切さに加恵は不安を感じな
がらも、加恵はひとり旅での人恋
学、冒険・ジャンプ・フレネ。
福島中・夜8:00

ききもの
NHK
シンフォニーホール
17・PM・夜8:05
フォート・レイン(エム)死者
のためのミサ曲、ドビュッシー
作曲「牧神の午後」の前奏曲)は
かを送る。
管弦楽・NHK交響楽団、ソプ
ラノ独唱・中沢桂、バリトン独唱
・吉江忠男、合唱・武蔵野音楽大
学、合唱・ジャンプ・フレネ。
福島中・夜8:00

まごころをソフトに包んで
お歳暮にみよしの銘菓
ふるさとの味
名菓 ほんがら
コソサージュ
お菓子の専門店
みよし
お歳暮ご贈答用に全国発送承ります
各店共通の(みよしの商品券)もご贈答にべりです
23-7111(代表)

「衣服の目的は？」と質問されて「おしゃれ」と答える人も決して少なくはありません。でも、それでは完全正解とはなりません。「保温」ということでもあります。まして、寒い季節のいま、衣服で暖かくする方法を考えましょう。

くありません。同時に厚着をしたからといって、暖かいとはかきません。

す。これにはワール、綿、絹、毛皮などが最適です。

黒っぽい衣服が理想的

暖かい衣服の着こなし

空気を着る知恵が大切

熱伝導性の物を選んで

「おしゃれ」を重視するあまり「オリーの薄着」となり、カゼをひいたりすることは避けたい。

またデザインについても、暖かければなりません。たゞは、その口や口の大きなデザインにしましたら、せっかくの暖かい空気が、そこから出ていってしまつてしまいます。

あて名は正確に

「ご存じですか？」

迷子郵便が一日32万通

期限のある郵便物

としては、この傾向がくすれてしまつています。そこで問題になるのは、どうした貯蓄が有利なのかというところで、家計に合わせた貯蓄計画を立てた



さる五日の官公庁の第一陣から、いよいよボーナス袋を手にするときがきました。いままでは、夏は貯蓄型、冬が消費型とされてきましたが、不況のこ

不況がフトコロ締める？



型備えになった多くの上 減り目覚悟

一番多い病気や災害への備え

私たちが貯蓄をするのは、なんのためでしょうか。日頃の貯蓄増進中央委員会の調査では、①病気や不時の災害に対する備え ②子供の教育費と結婚資金 ③老後の生活 ④土地家屋の増殖策 ⑤安心するための貯蓄とされています。

ところが、このなかの①②に比重がかかり、③④⑤が減少してきているのが不況の昨今の特徴の一つです。

さて、貯蓄すると、安全・有利が条件となつてくることは、うまもありません。

貯蓄の種類には郵便、銀行、債権、公社債、株式とさまざまですが、有利なものには危険がついて回ります。ボーナスを貯蓄に回すのでしたら、まず、安全にポイントを積ましましょう。

定期や普通に三分する方法も

各種定期預金の利率は、この九月二十四日から、一ヶ月未満のものがあがりました。三ヶ月ものが〇・五〇％、半年五・五〇％、六ヶ月から一年のものが〇・五〇％アップとなつてきました。

もちろん、この利率でもインフレには追いつかず、目減りは確実です。といって、タンス貯蓄でも、どうにもなりません。

「もし、何日までにいかに現金をいかに増やさなければ、定期預金をするところまで、多少の目減りは仕方がないとしても、それが一番安全な方法がある」とある金融機関。その金融機関もボーナスを貯蓄に回す方法が、じつと我々のとき、と決めた。ボーナスを貯蓄に回す方法が、二年定期などが最も長いといえます。

まあ、一般的なのは、貯蓄を回す額を三分して、長期定期、短期定期、そして普通貯蓄にしておきましょう。もっとも、金詰まりから商品の投げ売りは、はじまつています。必要なものを、そうしたなかで購入するもの、ひとつの貯蓄、かも知れません。

もう冬のボーナスが、消費型でなくなつたことだけは、頭に入れておきたいものです。

ボーナスと貯蓄法

甘酒の作り方

寒いときの甘酒は本場においしいものです。その作り方は、米を水で洗って、蒸かして、カブに米カブの割合を、普通よりややわがめ(の飯)をたきます。火をとめて五分くらいおいてから、さつとかきまぜ、そこにこうじを適量加えます。あとは温度が下がらないように、毛布でくるんだり、ジャーに入れたりして、八、十時間おいてください。

これでアッサリとした甘味の甘酒ができます。あたため、しょう油を少しはいていただきます。体全体がよくあたたまり、子供でもよく飲みます。

保存しておくと、冷蔵庫に、手作りの飲みものとして、冬の甘酒は最高といえるのです。

バイキング料理と生バンド演奏

さよなら'74 ダンスパーティ

●日時 12月20日(金)PM6:00-9:00
●場所 大黒屋しゃくなげ会館
●料金 2,500円(ビール1本又はジュース付)
●パーティーご利用券発売所
大黒屋デパート1階案内所
大黒屋しゃくなげ会館・大黒屋平ホウリング

豪華に楽しく その上おとくな費用で

忘年会・新年会を.....

幹事さんものんびり すべてしゃくなげ会館におまかせ下さい

和食コース ●2,000円コース(4品)税込 鍋料理コース ●1卓4名様...6,000円税込
●2,500円コース(5品)税込 お1人様当たり 1,500円
●3,000円コース(6品)税込 パーティーコース ●お1人様当たり...2,500円税込
(いずれの場合もビール1本又は酒2本サービス付)



華やかなふんいきと演出で好評をいただいております

来春(1月-5月)のご贈礼
ご予約はお早めにお申し込みください
良い日がまだございます

心ひらくコミュニケーション(広場)

大黒屋しゃくなげ会館

いわき市平・堂橋町4の8 ☎23-5555

続・道ばたの神々

(76)

田の神々 ③

いわき市平下平窪字鍛冶内30

木暮 幸雄

(小名浜高等学校教諭)



御素所峠を越え、東白河郡の村々に入ると、立派な黒天の石像が至る所にあり人目をひく。「いわき」では昔のようであらうかと調べてみたのだが、平・大室あたりで、すでに大半が崩れている像と、田入町で比較的新しい像を見た程度であった。写真の大黒天石像は、石川町と平田村の境にある中田の稲荷神社でみたものだが、土肥の人は大黒天を「キノエ」(さまとい、田の神)としてまつているといふ。写真では明らかでないが、「甲子大黒講中安堂」と刻まれている。

恵比須神

古へのからの遺物を残している農家を尋ねると、神棚に稲の面が三つずつ供えられているのを見ることがある。この面は、その年の田植えの際、最初に手にしたもので、恵比須様にお供えしてあるのだといふ。また、このような農家は、旧暦の十二月二十日と十五日には、生きた小子を三匹とか五匹を匹とか、恵比須様にお供えする恵比須講の話を聞くことが出来る。七道神の中の一神である恵比須様は、一般に商売繁盛を願う商家の神と想われているが、農家で恵比須神として信仰されている。

大黒天像

御素所峠を越え、東白河郡の村々に入ると、立派な黒天の石像が至る所にあり人目をひく。「いわき」では昔のようであらうかと調べてみたのだが、平・大室あたりで、すでに大半が崩れている像と、田入町で比較的新しい像を見た程度であった。写真の大黒天石像は、石川町と平田村の境にある中田の稲荷神社でみたものだが、土肥の人は大黒天を「キノエ」(さまとい、田の神)としてまつているといふ。写真では明らかでないが、「甲子大黒講中安堂」と刻まれている。

大黒天像

合座には、右方が「石城郡菅渡」・「社司山名隆貞」とあり、以下平田村の人々なのであるが氏名が刻まれている。大黒天神は山名隆貞氏を尊ねお伺いしたところ、石川郡から東白河郡にかけて「大黒天神社甲子講」は多く、平田村などはバスを二台借り切って、毎年参拝に参られるのだといふ。「いわき」にも、「キノエ」講中は多分あるのだが、東白河地方で見つけたような立派な石像が、なぜ建立されていないのかは分からない。



田の神信仰

春になると、「山の神」が山から降り、「田の神」となり、秋の収穫が終わると、再び山に戻られるものだといふ民俗信仰は、日本の各地にみられている。

里に降りられた「田の神」は、その年の稲田の成育をまもり、これを守護されているので、大切にまつらなければならないとされてきた。古い時代から信仰されていた「山の神」・「田の神」は、特にお姿がある訳でなかったことから、各地で、次第に独特な人格化された神としてまつられるようになったといわれる。

お宮と仏壇 橋本屋
平・新川町1
五町目バス停わき
電74-3948

ご婚礼・お見合い
コダック・カラーの
助川写真館
小名浜・本町 電54-8888代

♣ 学生 2割引きの店 ♣
黒炒豆 平・十五町目店 電74-4941
AM10:00~PM11:00
無料駐車場完備の童子町店もよろしく! 電2919

1000万円まで融資しますしかも
どなたでも 借りやすく、かんたん!

○きがねのいらない「ご自分の家」あなたのお城を建てましょう
○いわき木材住宅ローンは借入れ手続き業者間の諸問題を一切引き受けております
のでどうぞ気軽にご相談下さい(貸地もあります)

◇住宅・店舗付住宅(店舗分が住宅部分より少ないこと)の新築はもちろん増・改築
・購入資金(建売住宅)の木造住宅せんものローンで手続きはかんたんですし、また月々の返済金は貴方の収入にあわせてラクに返済出来るしくみになっています
◇1,000万円までご融資いたします(10万円単位)土地をお持ちの方は建築資金の全額まで、また借地の場合は建築資金の70%までの融資を受けられます

住まいの事なら
なんでもご相談下さい
○新築・増改築工事
○木製組立物置
○借地式分譲住宅

| ボーナス併用返済コース例(20年払いの場合) | | |
|------------------------|-------------|-------------|
| 建築費用 | 500万円 | 600万円 |
| 自己資金 | 100万円 | 100万円 |
| ローン借入 | 400万円 | 500万円 |
| 毎月の支払い | 18,460円 | 27,690円 |
| ボーナス支払い(年2回) | 111,494円×2回 | 111,494円×2回 |

果知事建築許可(般)第779号・果知事宅建免許(1)第687号
一般建築業 **猪野建設工業株式会社**
いわき市小川町上平字竹ノ内105-2 ☎(0246)83-1135-6
木材供給元 **株式会社 猪野材木店**
いわき市小川町高萩字下代37の1 ☎(0246)83-1125-6

吉永小百合 「正月は太郎ちゃん」と

半年 ドラマはイヤーン

NTVの企画も流して

新しい新婚ムードに、つらつらとつかついているという吉永小百合。何事も「太郎ちゃん」に傾斜して「かたや」と決められたり、結婚後はじめてのシリーズ・ドラマを制作した日本テレビは、この十月新番組で実現(彼女の当り役花は「花あめ」)を三たび企画、太郎氏も「お」を出したようだった。しかし、小百合の方が半年も続くと「お」はイヤだと断ってしまった。結局、同ドラマは新人の真野響子に委託して実施したが、

岡田太郎夫人におさまって、いろいろ仕事の上で変化をみせている吉永小百合、日本テレビとの間で準備されていた明春1月からのシリーズ番組も「お正月はゆっくりお休みしたいので」と、土壇場で断ってしまった。

吉永小百合



慶弔録

○11月16日 勿来地区 錦町 内一 宮林由美(美雄・長女) 葬儀 斎場 斎場 斎場

○18日 勿来地区 四谷田 一 斎藤守康(信夫・長女) 葬儀 斎場 斎場 斎場

○11月11日 勿来地区 酒井 三 赤津キヨ子(内郷地区) 葬儀 斎場 斎場 斎場

○13日 勿来地区 錦町 内 斎藤守康(信夫・長女) 葬儀 斎場 斎場 斎場

○17日 川部地区 橋本 斎藤守康(信夫・長女) 葬儀 斎場 斎場 斎場

○19日 勿来地区 錦町 内 斎藤守康(信夫・長女) 葬儀 斎場 斎場 斎場

○20日 勿来地区 錦町 内 斎藤守康(信夫・長女) 葬儀 斎場 斎場 斎場

○21日 勿来地区 錦町 内 斎藤守康(信夫・長女) 葬儀 斎場 斎場 斎場

○22日 勿来地区 錦町 内 斎藤守康(信夫・長女) 葬儀 斎場 斎場 斎場

○23日 勿来地区 錦町 内 斎藤守康(信夫・長女) 葬儀 斎場 斎場 斎場

○24日 勿来地区 錦町 内 斎藤守康(信夫・長女) 葬儀 斎場 斎場 斎場

○25日 勿来地区 錦町 内 斎藤守康(信夫・長女) 葬儀 斎場 斎場 斎場

○26日 勿来地区 錦町 内 斎藤守康(信夫・長女) 葬儀 斎場 斎場 斎場

○27日 勿来地区 錦町 内 斎藤守康(信夫・長女) 葬儀 斎場 斎場 斎場

○28日 勿来地区 錦町 内 斎藤守康(信夫・長女) 葬儀 斎場 斎場 斎場

○29日 勿来地区 錦町 内 斎藤守康(信夫・長女) 葬儀 斎場 斎場 斎場

○30日 勿来地区 錦町 内 斎藤守康(信夫・長女) 葬儀 斎場 斎場 斎場

カメラメーカーの株式会社ヤシカの経営不振は、アマスポーツ界に大きな波紋を呼んでいる。伝統あるバレーボール部は、何とか存続することになったが、

アマ・スポーツ界にも波及? 不況

ヤシカ バレーボール部は存続

「二部にはバレーボールをやめてしまえ」という声もあるが、そうもいかない。せつかつてたものを、つぶすわけには、と経営者、バレーボール部の存続について説明する。

最近の不振で、大手企業もかなり経営が苦しくなっている。そんな時に、もしヤシカが「部活動中止」ということになれば、他「経営不振」を理由に、廃止も十分に考えられるところまで来ており、「ヤシカの出身者」というところが多かった。

日本バレーボールは、ようやく再び上り調子をみせているだけに、ヤシカの存続は他の企業に大きな影響を及ぼすことは十分に予測されたのである。

それが、どうやら存続の線が出て「アマスポーツ」はこの不況で戦々恐々。まだまだヤシカのようなケースは出てきそうだが、それにしてもヤシカは、まもなくめでためでた、と体協側は胸をなでおろしている。

プロ野球界に結婚ラッシュ

田淵・富田ら相次ぎ挙式へ

野球選手には、このオフは結婚のシーズン。ことしは、話題をまいた田淵をはじめ、江夏、富田といったところが相次いで挙式し、新しい生活のスタートを切る。

十一月には大洋の山下偉夫が一足先にゴールインしたが、何となくもメインイベントは十月、まず、阪神の江夏が七日、大阪東洋ホテルで吉田敏江さんと挙式し、ついで、巨人の富田が十二日、白川斎場と、十四日にヤクルトの若きエース西井が秋葉原子さんと延岡市で、十七日には大洋の伊藤が須田はるみさんと、それぞれ華やかな挙式を挙げる。

年が明けて一月は十七日に阪神のスター田淵が谷口博子さんと東京の京セラホテルで挙式、十九日にはヤクルトの大矢が木原由紀さんと東京クリスタルホテルで式を挙げる。

このほか、十数人の選手が意中の人と結ばれ、新しい人生のスタートを切り、来シーズンをめざすことになっている。

と云って、プロ野球選手の結婚には、フランスの面とマイナスの面とがあり、今シーズン、太平洋の東尾、ロッテの成田、近鉄の鈴木などのエース級が結婚して、さっぱり動かなかったケース。はたして、来年はどうか。

「結婚をフランスの方へ向けて、大いに探しています」と江夏が張り切れば、田淵も「来年こそホームラン王をきってみたい。家庭のあることがいかにフランスになるか証明してみせよう」とハツスルしている。

そのいい例が富田で、婚約したとんだ大ハッスルし、早くも大活躍して活躍をアピールした。ともかく、来シーズン、新婚の選手たちが、どのような活躍をするのか、大いに注目したい。



全国同時封切り圧倒的画題の新春第1弾

唇に愛の華咲きほころばせ唇さかりの光にさえ肌を許す

背徳のおまえエロエロ <カラー作品>

エロエロ夫人

シルビア・クリステル/監督ジュスト・ジェキ

狼はさび <カラー作品>

チャールズ・ブロンソン主演

私立警察か、夜の私刑者か、妻の面影、娘の涙を心に抱いて一さすらいの狼が仕掛けた闇の罠

21日封切り ひかり座

夢をみたく世界の味!

中国料理 盧山

平・二町目(平和通り) 電話23-3321-2

平・駅前店(マルサビル3階) 電話74-3820

フレッシュな男をつくる

フィンランド・サウナ

■営業時間 早期10時から 深夜1時まで

■マッサージ 正午~夜10時 料金1,000円

■毎週 木曜日はお休みです

フィンランド サウナ

平駅前二層ビル3F (23) 3660

火災を予防し 生命財産を守ろう

防災加工

当社は消防庁の厳重な検査を受けて合格した日本防災協会の指定業者で、防災加工に関しては責任ある仕事を行っております

適合施設登録番号甲N O 2001

全国防災加工振興会 日本ドライクリーニング協会

オギノ

株式会社

本社 いわき市内郷綴町一之坪61 電話1051

平店 いわき市平字紺屋町13 電話5852



下

カンブライエモ

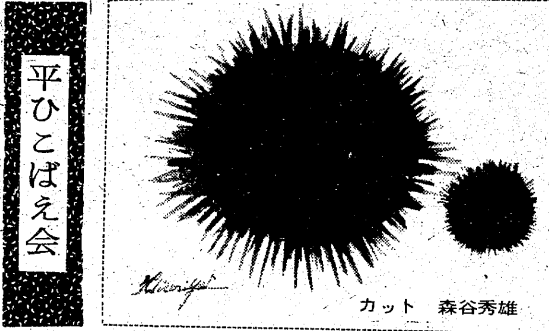
カンブライエモという方言は、本県須賀川・白河、いわき地方及びこの地方と境を接して居る栃木・茨城両県の県境地方にだけある。

カンブライエモがなまった?

名を取ったセイダエモ

救荒作物として栽培を奨励

橋正一氏は、岩手県水沢地方にあるジャガイモの方言「ブライエ」について「高野長英の『作物考』に『奥地の方言ブライエは蘭語アッブルの音写である。カンブライエと認めるのはどうかと思ふ。』



平ひこばえ会

風呂吹に煙きし猫意かなり
枯美萎れ極りて風に吹く
五階より見れば瀬川冬の川

- 風呂吹に煙きし猫意かなり 黒井はるみ
枯美萎れ極りて風に吹く 飯田 爽月
五階より見れば瀬川冬の川 新橋にレモン風呂立つ冬並かな

も代官」と呼ばれるようになったという話と似ていて面白く、コウシユウイ モなども...

スキー用品及びウエア豊富入荷いたしました
●良心的なスポーツ用品の店
遠藤運動具店
平・中町(大男塾デパート前) TEL: 33918134

うなぎ 柳川 鯉料理
鍋料理 定食
うなぎ 常盤湯本駅前(商業団地) TEL: (43)5676

さかえ 栄考し
江戸前
二階にお座敷を用意しました
小宴会・ご商談にご利用ください
出前配達・駐車場あり・定休は第1・3月曜日
いわき市平字三倉55 TEL: 23-3066

アルナ奥様観劇お買い物セール実施中
高級アルナ・サッシ謝恩セール 明治座・三越ご招待
12月25日まで 商品券 1万円
住宅ローン取り扱い
高級アルナ・サッシ取り扱い店
協栄木材株式会社サッシ部
TEL: 23-1321 代表
TEL: 23-8061 代表

子らよ！健やかに伸びよ

SATURDAY 談話室

戦争遺児の願いこめて

社長さん

(有) ナコススポーツ社長
渡辺 有利氏

植田駅前区画整理事業で生まれた新市街地は、また空き地が目立つ。が、ショッピングセンターなどが建設中で、これがオープンすれば一人の流れが変わると、もっぱらマチの話。その一面に、ひと足早く開店したスポーツ店の看板が目を

引く。経営者は、植田で製めん業を営む渡辺さん。ガッツリとした体格は、若さに満ちあふれ、店のイメージにピッタリのスポーツマンタイプ。
「新市街地の先取りですよ」と、白い歯を見せ、目を輝かせる。それもそのはず、この店には、渡辺さんの「子らよ、健やかに伸びよ」の願いがこめられている。

体力づくりの一役 運動具店開き恩返し

渡辺さんは、旧姓小野、横須賀市の海軍軍人の家庭に生まれ、ひとりっ子。「父の顔は写真だけで」といっておぼろげに覚えておられる。四つの子、戦争でほとんど留守。四つの子、南方の海で戦死した。残された母と子は、遺影を抱いて、いわき市添野町の実家(母方)

「育った小野少年は、フランクで農業経営の大きな夢を抱いて三十年、磐城農業高校に卒業した。卒業後は、温かい祖父の店に、おじいちゃんに家業の農業を助けた。

「二年勤めた。が、お先真っ暗。これでは仕様がなかったから、カバン製造・卸店に住み込みで働いた。が、これも三年でやめた。結局、東京の空気になじめ

ず、祖父の店も備った。おじいちゃんの人たちは、温かく迎えた。都会生活の孤独感が、解放された。ふたたび野良に立ち、小野さんは、生きいきと働いた。あたたかさに親しむ生活を、楽しんでいくのだった。

「お客さんは先生、なんでも教わりながら楽しく、と語る渡辺社長



「お客さんは先生です 教わりながら楽しく、と語る渡辺社長

「お客さんは先生、なんでも教わりながら楽しく、と語る渡辺社長

西ドイツの風格と気品が奏でる重厚な香り。——

酒有連特撰品

CAFE UNIC カフェユニク (ゴールド)

※今お買いになると1本にペット・シュガー1箱がついてます

画期的なフリーズ・ドライ製法による本格派ブレンドコーヒー。ここに円熟!

酒有連

サンダカン八番娼館 本年掉尾を飾る3大作!

望郷 絶賛上映中! 20日金まで

約束 明日にかけるもの

東宝 平東宝 平東宝 平東宝

山口百恵映画主演 ●新春第1弾! 冬休みお正月は話題一番の3大作 ● 小松左京原作

第1回作品 12月28日 封切り 前売券発売中!

伊豆の踊子 一般 ¥800 (当日 ¥1000) 学生 ¥700

燃える男 長島茂雄 栄光の背番号 3

東宝 平東宝

決めた 忘年会はバンブーで

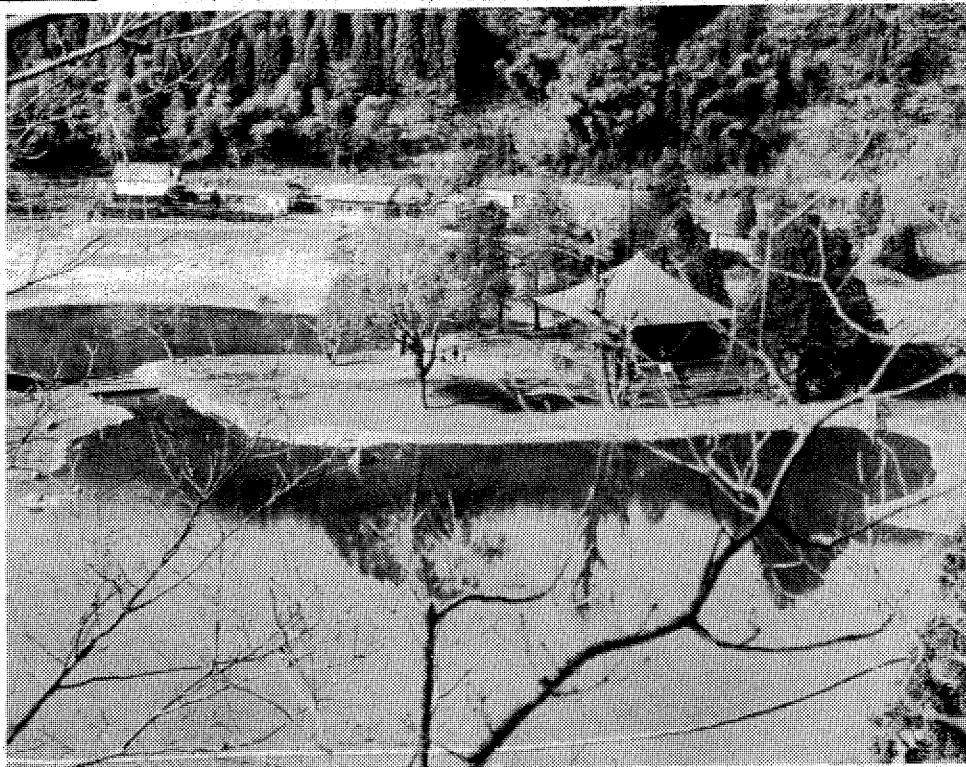
RESTAURANT BAMBOO

味・量・値三拍子そろえてご奉仕する

レストラン **バンブー**

いわき市平郷ヶ丘入り口 TEL・23-7173

バンブーならでは ————— バンブーならでは —————



いわき市白河町・国室白水阿弥陀堂境域第二期工事、東池を中心に行われていたが七日で完了した。現在東・西両池に水がはいり、八百年前の藤原時代の「浄土式庭園」が再現され、同阿弥陀堂は両池にその姿を写して見えている。

同阿弥陀堂第二期工事は十月一日から、西池の築堤一部分、東池を重点的に始まった。工事が進むにつれ、東西両池が調査より両池に広がっていることが、高・三橋説が、出てきたのは新事実が話題になった。

だが、今年には東両池の復元整備を前回の藤原時代と同様、その姿を再現する。

第二期工事が完成 白水阿弥陀堂境域

藤原時代よみがえる 水たたえた心字の池

一方、境内と中島を結ぶ「北橋」と現在歩道になっている「南橋」を架設することになった。二橋説から新説の三橋説と断定された場合は南橋が「中橋」となり、南橋は現在の歩道にかけられることになる。

第三期工事の本年度は「高・三橋説」という新説の証明をはかろうとしている。

【池を鑑に写したされた浄土庭園】

3日間で半数確定

竜門寺霊園 大半が青・壮年層

いわき市下流川の竜門寺霊園は七日から、二百五十五区画の分譲を開始したが、十二日までに約半数の予約が殺到し、残り約半の区画が受け付けられている。

光復寺霊園を兼ねた。

申し込みの大半は三十代から五十代まで、中には二十代の若手者も少なくない。お年寄りは案外少なく、若手層が中心だ。

古河 鋳物工場が新操業

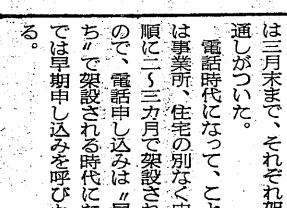
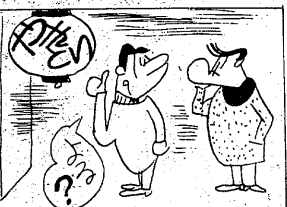
復活する好間炭砒跡地

古河鋳造株式会社(東京都千代田区外、清水兵治社長)のいわき工場は、好間町上野間の古河好間炭砒跡地に建設中だった。二十日午前十一時半から新工場完成式式典が行われ、約五千五百名が参加した。式典は、九月中ごろから試験操業を開始し、十月半ばから製品の出荷を始める。

同工場は古河鋳造がベルギーの「マント」鋳造株式会社と技術提携、セメント粉砕機の「製品名」を「特殊鋼製マシナリウム」に改称するなどの新工場。年産十二億円(四千八百トン)の投入、資金九億六千万円、国内需要はもちろんだが、海外にも輸出している。



8291 中島安男



くらし 随筆

わたくし達の日常の暮らしに欠くことのない飲料のお茶は、十二月に夕雲をまいて茶園を造るころから始まる。

茶の樹は、東洋の熱帯から温帯南部に自生する、ツバキ科の野生種から改良されたものである。茶の葉を人間的に加工して茶葉にするのは、古く、わが国にも、すでに天竺の僧の風習があった。

お茶の話

このお茶の歴史は古く、わが国にも、すでに天竺の僧の風習があった。唐の僧侶がわが国に茶の種子を持ちこんだ。唐代には茶の葉を乾燥して茶葉にする方法が確立された。今日、わたくし達が飲むお茶は、この歴史によるものである。

完全予約制になりました
短時間で仕上がるユニバーム
ビューティ **ささき**
サロン
平字南町3の2・電話9010(佐々木春美)

屋内外看板・装飾・企画・施行
箱崎美術広告社
営業所 平・佃町3の9 ☎3333
本社 平・十五町目2 ☎6061

特殊ランプからシャンデリアまで
照明の専門店 **いわき特殊照明**
照明器具200点展示中
平駅
いわき特殊照明
平字立町 電話23-0188

ゴート
カラ
エデン
電話5005

焼肉・朝鮮料理専門店
郊外レストラン
平城苑
午後11時まで営業してます
ご家族連れ 宴会にご利用下さい
平駅から車で5分
6号国道沿い下り
忘年会・新年会 1割引き (旧農事試験場あと)
いわき市平城字中島6の2 電話23-0729

かわいいお子様に……
楽しい夢とプレゼント
ヤマハの…エレクトーン
ステレオ
クリスマスの贈りものに…
ギター・レコード・もっくん
エレクトーン生徒募集中
いわき市植田町本町
キク子楽器
TEL.(02466)23555・3556

配達迅速
牛豚肉問屋
伊東肉店
本店 平字 電話4753
支店 平字 電話43189
支店 平字 電話45310
支店 平字 電話42814

建築設計・監理
矢内秀幸建築設計室
いわき市平北白土字愛谷町一〇四一
電話0246(23)2105

チャリティー
ダンスパーティー
とき 12月15日(日)
PM6:30~9:30
ところ ことぶき会館
5F大ホール
会費 1,000円
(当日券あり)
オードブル付き
主催・出演バンド
レイ・アイランダーズ
後援
ルヤマ・オーディオ

