

中小企業のペ・ア

平社会保険事務所調べ

標準報酬月額額は九万四千元

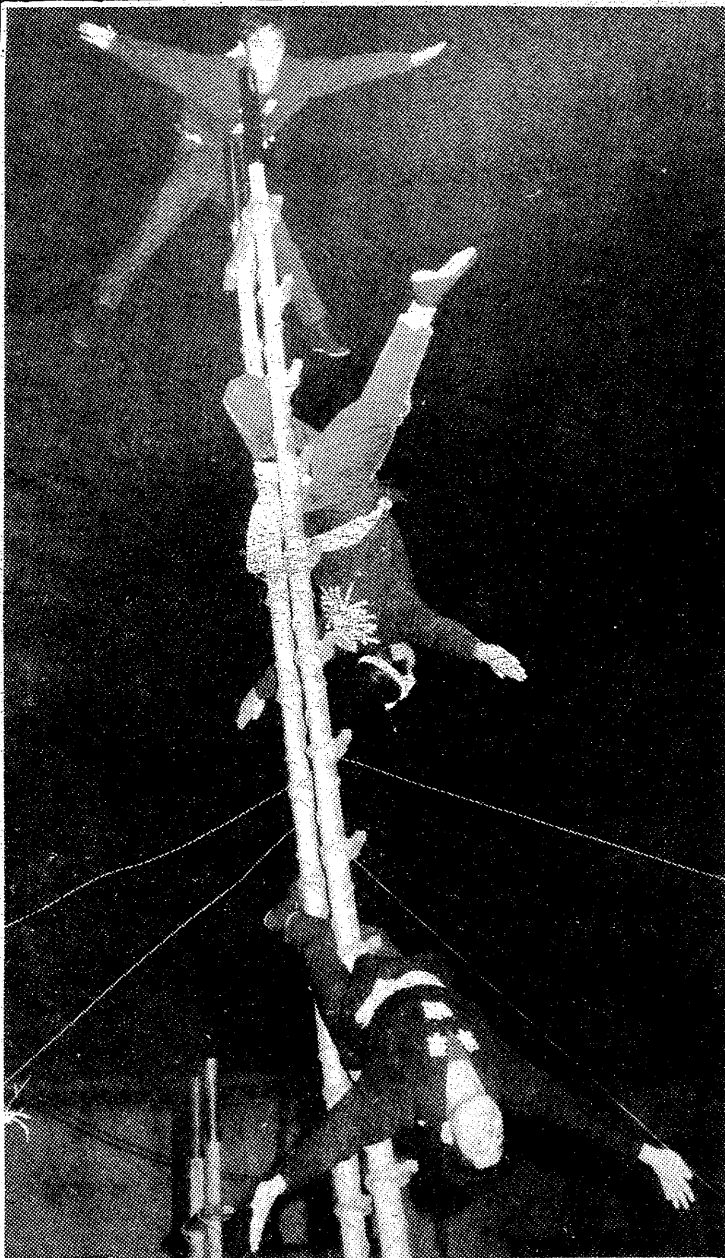
前年比で14%の増額

公務員をわずかに上回る

平社会保険事務所が十月一日現在で調べた、政府管掌健康保険加入者の標準報酬月額(基本給プラス諸手当)は、一人平均九万四千五百円。前年同期の八万七千二百円に比べ約八%の増額となり、公務員のペ・ア(三・七%)(定期昇給見込み)をわずかながら上回った。加入事業所の九割以上が従業員五十人未満の中小企業で占められているのに、不況で心配された今年の中小企業のペ・ア率は、予想以上だったという。

不況でも人件費は別?

同事務所はいわき市と双葉郡を所管する三十三事業所を調べ、前年同月被保険者は男三万六千六百九十九人、女二万二千三百五十八人の計五万九千五百五十七人であった。加入事業所の大半は、いわゆる中小企業であり、平均で三十三事業所当たり十八人弱という低い人数で組織している。大手企業が組織している組合も、平均で三十三事業所当たり十八人弱という低い人数で組織している。



先輩の指導で特訓続ける平第1・2分団の「太夫、さん達」

トップは運輸通信

業種別でみた標準報酬月額の番(四回)、第一位は金属工業の十一万二千八百八十八円、二位は運輸通信業の九万四千五百一十一円、三位はその他で平均九万二千九百九十九円(男十一万二千九百九十九円、女八万五千五百五十九円)となっている。

ピンからキリまで

二万円足らずの人もいる

この標準報酬月額は、徴収する保険料や休業手当など、あらゆる保険事業の算定基礎となるもので、最低限の月額を二万円、上限を三万円としている。この間に、高収入が叫ばれている現在でも、二万円足らずの人もいます。

〇：いわき市の清い水の出初め式は新年の六月、平社会保険事務所は恒例のハンコ乗りが市民に披露されるが、市消防団平支団第一、第二分団では本番に備えて連夜、旧立寄警察署でハンコ乗りの特訓を続けている。

出初めのハンコ乗りの特訓

〇：練習は十五日から開始。平署跡にのめりかこいを張り、七時の本番用三本の練習用ハンコ二本を固定。連夜一時聞半から二時聞の特訓だ。



モーニングサービス
ホットケーキ
野菜サラダ
定休日 第2・4木曜日
純喫茶

白十字
平字南町平和通り
TEL. 33131代

ただ今カラフルなオリジナルカレンダーをプレゼントしております

ニコンレンズ ¥7,000
セルフレーム ¥7,500
セット特価 ¥11,500

SMCレンズ ¥13,000
サーモントフレーム ¥24,000
セット特価 ¥30,000

各眼科医指定・眼鏡専門店・日本眼鏡光学士の店

玉屋メガネ

- 平本店/平字南町 2丁目 ☎8130・☎2910
- 平駅ビル店/平字平野ビル3階 ☎0618
- 小名浜店/小名浜ショッピングセンター ☎3342・☎2545
- 原町店/原町市栄町1丁目 ☎6447

40周年記念・歳末

パックセール

12/10(水) ~ 12/31(水)



ニコニココートカラーレンズ ¥9,000
メタルフレーム ¥8,800
セット特価 ¥14,000



ニココンレンズ ¥7,000
メタルフレーム ¥6,800
セット特価 ¥11,000

乱視及び強度レンズは ¥2,000加算です。

NHKテレビ

- 24の瞳 杉田景子
特集みんなのうた一若
者のうたを集めて一
南沙織 長谷川きよし

NHK教育

- 中国語講座
ピアノのおけいこ「主
よ、人の望みのよろこ
びよ」

福島テレビ

- FTVテレビレポート
ニュースゴースト

福島中央テレビ

- がんばれ!!ロボコン「ロ
ロボコン」

今夜の番組

NHK第1

- 1340KC
しょうずん話し方
方言

NHK第2

- 1540KC
そろばん教室
英語会話

ラジオ福島

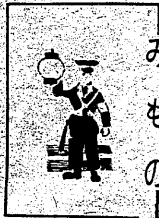
- 1060KC
ハイライト
日本あの人この人

F.M放送

- ☆くらしの話題くディス
クジョッキー

汚れなき悪戯

戦争で荒れ果てたスペインの村に、三人の老僧が訪れ、丘の上の廃虚に僧院を建てた。そして十年後、十二人の僧が静かな信仰の生活を営んでいる。その朝、門前に幼い捨て子があつた。僧侶た



みもの

大隈ロートショー
福島中央・夜9:00



キヨ子に自転車のクリスマス・プレゼント
園から横内正 杉田かおる 里見浩太郎

サンタのおまじない、いっぺんに二人も現れ、自転車の贈りものぞくので、キヨ子(杉田かおる)はびびる。...



かおる(高梨木聖)は徹(高岡健二)のうでの中にくずれおち ついに帰らぬ人となる

今年最後の贈り物

クリスマス・イブの今夜は、ピアノの村松子、東京ウィヴァル、...

伝統と革新

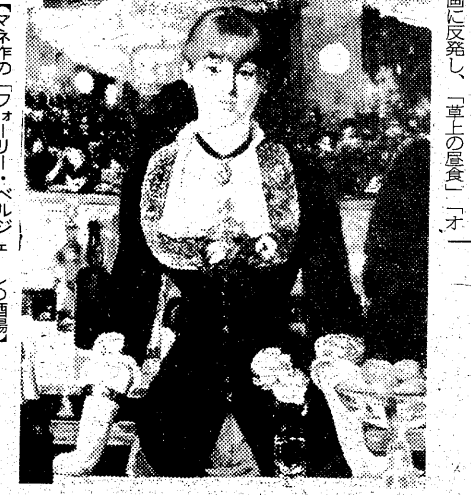
印象派の時代
教育・夜8:00

まきもの

サウンド・オブ・ポップス
F.M.夜15

シヨパンの作品

シヨパンは生涯を通じてポロネーズを書きつけたが、年々その成長し、晩年にはむろの詩ともいえる自由かつ達意な音楽に発展していった。



【マネ作の「フォーリー・ベルジールの酒宴」】

幻想の札幌雪まつり

●2月3日(火)出発 ●2泊 ●会費45,800円 ●往復ジェット機で、たっぷり自由時間がとれるのんびりコース。
●お申し込みは...本社 ☎23-0221・平駅前ジャルバックセンター ☎22-3727・湯本 ☎42-3179・上達野 ☎89-2011・小名浜 ☎53-3211・泉 ☎56-6249・植田 ☎勿来 3-3206・四倉 ☎32-3611・高岡 ☎富岡 2-2023・浪江 ☎浪江 4-3238・原町 ☎原町 2-5171

平駅から歩いて2分。
とこしえの愛を誓うにふさわしい、豪華な式場でどうぞ。
総合結婚式場 とこぶき会館
いわき市平字田町・並木通り いわき民報ビル3・4・5F ☎23-3500

いわきの民俗 古いシキタリを語る

贈り物には必ず添え物を

正月松五月しようぶ九月菊

『いわきの民俗』についての座談会は、今度が四回目。正月、春、夏の行事を取り上げてきたが、今回は最終回の『秋の行事』。山ノ神をはじめ氏神祭りや月見、大師講など、

ユニモアに富んだ話題が次から次へと飛び出し、笑い声が絶えなかった。出席者はレギュラーの和田、木暮両先生と農村、浜の代表者に集まってもいい、大いに歓談した。

「ごちそう出し たコツキヤゲ

伊藤へえ、なかなか優雅なところがあつたんですね。和物にも四季感というものがなくなって来ました。白土、だいたいはいはるもんではないとよくいわれます。持っていた物、全部もつたのはお正月にだけだなんて。(笑)

秋は菊 赤飯

して、正月の行事から春の行事、そして夏の行事までお話し願っていただきたいと思います。今なお残ったお話しが、今日は時期的にも、秋の行事についてお話しさせていただきます。

「お月見には枝豆を添えたり、白土、これは枝豆の話をなすぞね。」

「お月見には枝豆を添えたり、白土、これは枝豆の話をなすぞね。」

「お月見には枝豆を添えたり、白土、これは枝豆の話をなすぞね。」



大いに語り合う左から木暮 波木井 和田 志賀 伊藤 白土の各氏

今なお続くお月見様

天狗の面を求める船主

「お月見には枝豆を添えたり、白土、これは枝豆の話をなすぞね。」

「お月見には枝豆を添えたり、白土、これは枝豆の話をなすぞね。」

「お月見には枝豆を添えたり、白土、これは枝豆の話をなすぞね。」

出席者(敬称略)	
日本民俗学会会員	和田 文夫
警成高校教諭	木暮 幸雄
小名浜漁協組理事	志賀 正夫
福島婦人少年室員	波木井シゲ
教 助	白土 千代
四倉町戸田・農業	伊藤敬一郎
本社編集局長	

お宮と仏壇 橋本屋
平・新川町1 五町目バス停わき 電話74-3948

スピード写真 カラープリント タカツ写真店
平・新川町交差点わき TEL・23-2750

三井呉服店
平・三町目 電話三三〇二一三

最新の流行を アレンジする 大貝洋服店
福島信販加盟店 いわきデパートスクエア会員
注文洋服専門 平・月見町 TEL・27672

年末・年始大バーゲン 1月2日初売り
年内は大晦日まで営業いたしております
★ご来店のお客様には粗品進呈いたします

ポンコツ車買い入れ
●一報次第 引き取り参上
各種中古自動車部品販売 鈴木商会
電話23-1416(代) 58-2535

お車の化粧は当店で是非どうぞ!!
GT用品 カーアクセサリ 旭商会
平中神谷(6号線沿い) 電話34-4973

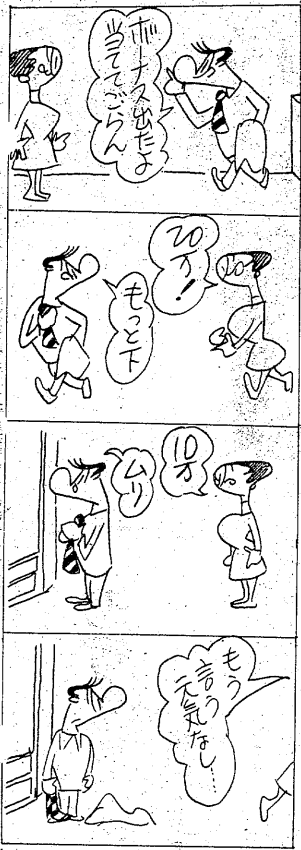
江戸前 さかえー 栄寿
忘年会・新年会のご予約承ります
格安な値段、味良く、新鮮で豊富な量は不景気の時期から、お客様のご要望に添える店と自負しております。
◎2階お座敷4.0名様くらいまで ◎駐車場完備
いわき市平字三倉55 電話23-3066

無線車をご利用ください
電話
本社 2175(代) 2640
好間営業所 2532
幸野営業所 5823
尼子タクシー

事務機なら 明和商販
一日一日 確かに近づいてくるしあわせ
大ホールは180名様
中ホールは100名様
日本間は 80名様
◆葬式から記念写真 ご披露まで
ただ今春のご予約承り中
総合結婚式場 内郷会館
いわき市内郷駅前 電話26-3161代

へんさん

8568 中島安男



朝は水平線のぼる太陽、夜は太平洋の静かき波のながめられる、いわき新舞子ハイツの利用者、大盛況。現在は一泊二日の忘年会利用と七月の五日までの予約があり、満員状態だ。特に八月五日から一週間は全室満員で、研修に使いたいという中通り地区からの予約もある。関係者はホクホクしている。

同ハイツがまだ利用状況は、今年十月までの利用者は六十八から一日平均利用者は百二十一人に、と十月十九日オープンされ、一七人。営業日数が五日のところが、中々も盛況だ。中でも盛況が、五、五、百四十件、次いで宴会の六十七

新年会、夏利用も殺到

中通りからも 新舞子ハイツ

随分日の出、夜は太平洋に浮かぶ火、そして昼は日射の青松の三層が最高の魅力とあって、オープンした十月に千八百人、十一月は三倍増の四千五百二人、十二月は千五百七十人、と利用者は急増している。

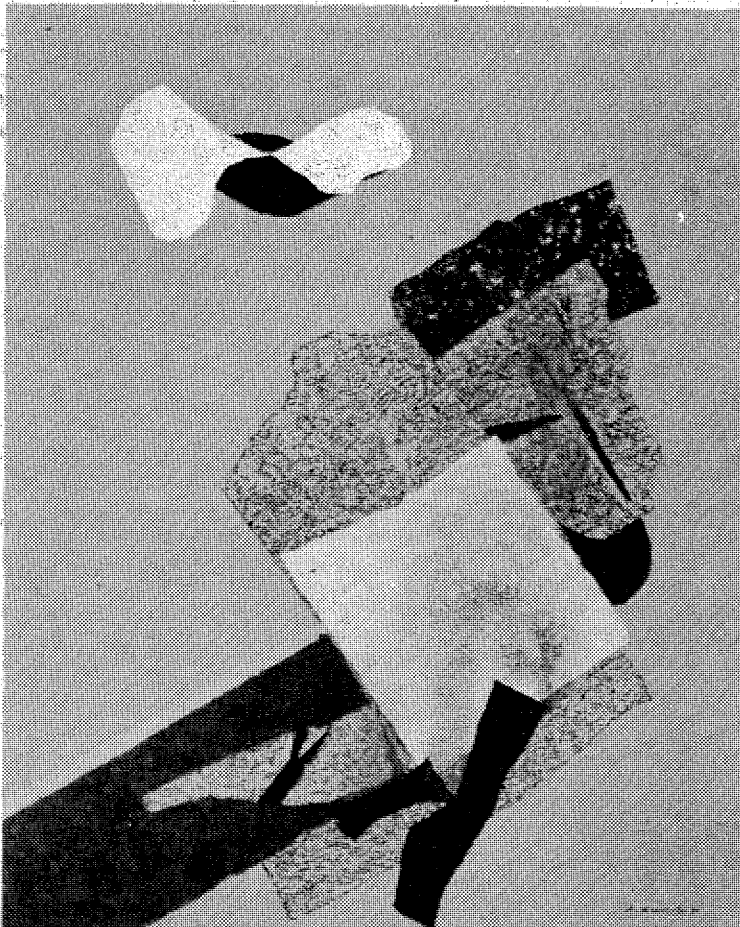
利用件数では、宿泊がトンで、週間あたり全室を利用して研修会を実施する中通り地区の事業所、合宿する学生の四泊全室借り切り、キャンプ場などの申し込みが相次ぎ、同ハイツ職員や関係者は不況の中で予約申し込みがあるとは、ホクホク顔。

件、結婚十一件の個人別では、宴会の千八百十八人、宿泊千六百八十八人、結婚七百八十九人の順。特に宴会はマイクパスの送迎利用が多い。ほか、一泊二日の日程での宴会も多い。結婚は、十一月の結婚十三組、十二月は九組、十一月は二組だった。

現在では忘年会に利用されて利用者は急増しており、正月五日まで宿泊予約が満員の盛況。さらに新年会の予約も数多く、一月早々、結婚式を挙げるという四組、二月三組の予約もある。そのほか、今から夏の仮予約申し込みが後を絶たず、八月五日から一週間にわたり全室を利用して研修会を実施する中通り地区の事業所、合宿する学生の四泊全室借り切り、キャンプ場などの申し込みが相次ぎ、同ハイツ職員や関係者は不況の中で予約申し込みがあるとは、ホクホク顔。

【利用者急増のいわき新舞子ハイツ】

日の出、いざり火、白砂青松



県美術博物館に納入される若松氏の作品『変容』

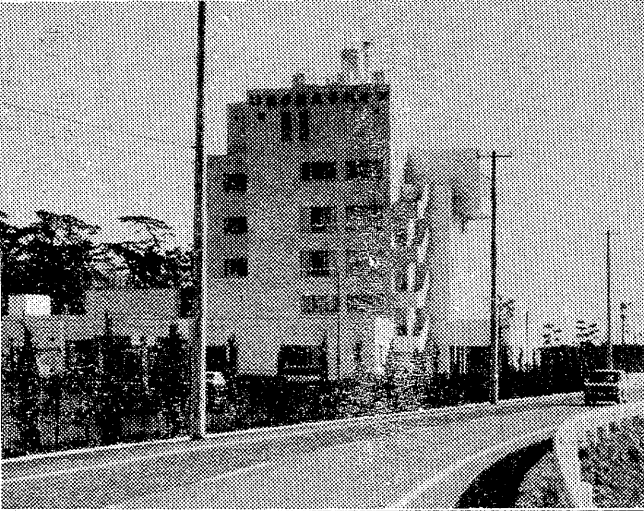
県美術博物館に納入

瀬谷さんの和紙を使った 若松光一郎氏の『変容』と『浮遊』

いわき市平子白城跡一七、若松光一郎氏と、近くに住む松田松雄画伯の絵三点が県に買い上げられ、県美術博物館に飾りつけられることになった。

県から画伯に正式に連絡が入ったのは二十日のこと。若松氏からの買い上げは二度目だが、今年買い上げに決まったのは、昨年制作発表した『浮遊』と、今年発表した『変容』の二点。いずれも縦三七・三三、横一八一・八三(百五十号)もある大作。

これらの絵には、和紙造り一筋に励み続け、去る十一月に本社から民報賞が贈られたいわき市遠野町深山田平小石平五、瀬谷俊次さんの和紙を主に、黒谷なども使った。松田氏の作品は縦一・二、横一・三の五十号で、画題は『風景(川のほとり)』。県美術博物館に納入するのは初めてで、来年三月までに搬入するつもり。



パチンコ組合から5万円

歳末助け合い、連棟16年 平遊技業協同組合(鈴木雄之助理事長・十八歳者)は二十三日、歳末助け合いに五万円を本組合に寄託、市社会福祉協議会へ送った。同業界では毎年歳末助け合いに寄付を続けており、これで連続十六年になる。



カナン村寄付 美容坂本

フラダンスが タビチチなど

★いわき市平子白城跡一七、若松光一郎氏と、近くに住む松田松雄画伯の絵三点が県に買い上げられ、県美術博物館に飾りつけられることになった。

県から画伯に正式に連絡が入ったのは二十日のこと。若松氏からの買い上げは二度目だが、今年買い上げに決まったのは、昨年制作発表した『浮遊』と、今年発表した『変容』の二点。いずれも縦三七・三三、横一八一・八三(百五十号)もある大作。

これらの絵には、和紙造り一筋に励み続け、去る十一月に本社から民報賞が贈られたいわき市遠野町深山田平小石平五、瀬谷俊次さんの和紙を主に、黒谷なども使った。松田氏の作品は縦一・二、横一・三の五十号で、画題は『風景(川のほとり)』。県美術博物館に納入するのは初めてで、来年三月までに搬入するつもり。

くらし 随筆

家庭とは

▲君の家で気が付いたことは、生活の場ではなく、たまたまの寄り集まりという感じが、まじりこみで、動物の、生活のための基本的なものは何となくおぼろげに、この家庭からは生活の躍動感や、母親が子の養育に立ち向かう真剣なまなこは、知るところではない。家に男主人がいないという、ここにも生活を温めさせるものかと、おぼろげに、年に一度父親が帰郷した時、母親は薄化粧し、口紅をさし、別人かと思えるほど美しく、

▲君が四年生の秋、七番目の子が生まれ、長女の家事手伝いは倍増し、本年入学した弟も含めて兄弟四人の息学休みは、ますます辛くなった。(家庭児童相談員・常盤)

新春恒例 初売り出し

□1月2・3・4日

ことしも格別のお引き立てをいただき誠にありがとうございました。来年も相変わらずのお引き立てを承りますようお願い申し上げます。

“贈っても贈られてもうれしい大川の浜の名産品”

最上級の商品を豊富に取り揃えて皆様のご来店をお待ち申し上げます。

浜の名産 大川魚店

ご来店の皆様には粗品進呈致します

いわき市四倉町字西三丁目 32-2916

歳末助け合い



【平分会職員から見舞金をもちゅうお年寄り】

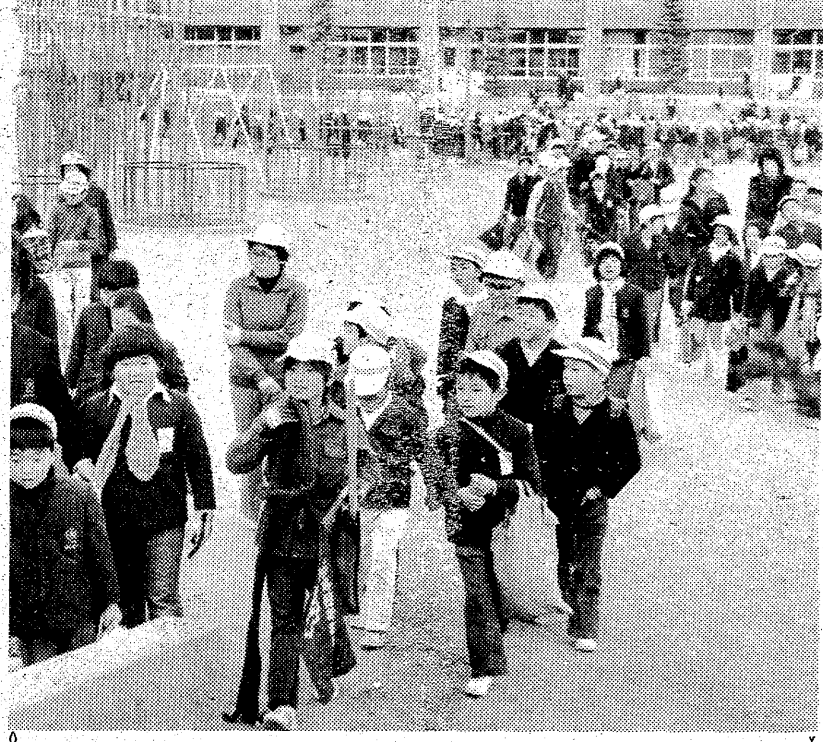
みんなでお正月を

市民の善意「お年玉」に 施設などへ配分を開始

みんなでお正月をスローガンに七ヶ浜助け合い基金は一日からいわき市内で、市民の善意が寄せられている。開始の、県共同基金いわき市支会地区十三分會には続々と市民の善意が寄せられている。

また 忘年会帰り追突

ハイヤー乗客ら二人ケガ
いわき市署は十三日午後九時五分すぎ、いわき市平四ノ坂字三ノ地内県道の田町交差点で、信号待ちの乗客二人、ハイヤーと追突した。



あすから冬休み

市内の各小学校が終業式
明日から冬休み。いわき市内の小・中・高校百十七校が二十四日、一斉に終業式を行った。明日から一月七日までの二週間、待望の冬休みに入る。

火の元に注意!

異常乾燥注意報発令
福島地方気象台は二十四日午前四時十分、浜通り地方の実効湿度が五〇％以下になった。午前九時現在、同地方の冬の初めの異常乾燥注意報を発令した。

人煙で倒れる

異常乾燥注意報が発令されたばかりの二十四日午前四時五十分ごろ、いわき市小名浜字橋本(二ノ一ノ三)常盤交通小名浜営業所の女子寮(鉄筋コンクリート四階建て)四階右部屋(十九・八平方メートル)から出火、人煙を焼いた。

交通事故

発生 死者 傷者
いわき 6人 0人 8人
中央 0人 0人 0人
東 0人 0人 0人
南 0人 0人 0人
北 0人 0人 0人
計 6人 0人 8人

高村さん 20万円寄付

海難遺児の育英資金に
いわき市小名浜上野田、漁業事務所出張一所長から賞状と記念品が贈られた。これは、海難遺児育英資金の一部に使用され、二十三日、二十万円をいわき民報社に寄付した。

いわきの教諭 2人が入賞

小中学校教諭コンクール
先般、いわき市立小中学校教諭コンクールの「学校経営」部門で、いわき市立小中学校教諭二人の入賞が、二十一日、いわき市教育委員会から発表された。

いわき地方に古くから伝わる民話のひとつ「餅競争」。村の人々が庭で楽しく餅をついていました。欲ばりの鬼と蛙は、この餅を盗もうと相談。まず、ものまね上手の蛙が井戸の中に入って鳴きました。「オギャーオギャー」と、たいへん、「それ、井戸の中さ落ちた」とばかり大騒ぎ。餅のことなどさうちのけ、井戸めがけて村人はかけつけました。このスキに鬼は餅の入った臼をかついで裏山へ……。あとからやってきた蛙の姿を見ると、鬼は考をました。「んだ、一人で金「ちまへ」蛙さん、蛙さん、下さころがして、先にいった方がなにしっべ」鬼と蛙の足では、鬼が勝つにきまってる。鬼はとくに山の下、蛙はまだ途中でピョン、ピョン、ところが

この日、途中で木につかり、餅を枝に残し、たまま、鬼のもてへころがりました。鬼は涙を流してのみます。「私にも少しくんちえ、こんどは蛙が欲ばって、「そんじゃ、少しやっべ」と。指先につけて差し出すと、鬼はいきなり指ごとパクリ、「イタタタタ……蛙の指が一本足りないのはこのためなそうな、現代人の私たちにも、チクリとささるお話ですね」

お菓子の専門店(みよし)から 新しくお菓子誕生 餅競争 生まれた……りつこ

餅競争 生まれた……りつこ

お菓子の専門店 MIYOSHI 餅競争 23-7111 (代表)

「とりっこ」はいわき地方の民芸・民具を特産した美しい包装紙で、皆様へお届けいたします
■12個入450円・18個入700円・24個入900円

