

市民の声を行政へ

広聴活動住民参加で強化を

必要な人と予算の充実

曲がり角にきた行政サービス

住民の声を行政に反映させる広聴部門の立ち上げが全国自治体の共通の悩みになっている。広報に重点を置いた従来のやり方では、多様化する一方の行政業務に対処しきれなくなっているため、比較的広聴が充実しているといわれるいわき市で、例年ではない。すでに現場からは、待ったの姿勢を脱皮し、住民参加の新しい発想をもつて広聴活動を強化すべきだとする声があがっている。曲がり角にきた行政サービス、その活路をさぐってみたい。

新しい発想で転換必要

市の広聴活動として知られている(多支所当たり年一回)などで「積極的」に進められている(広報)の主なもの、日常的な市民相談、市民参加を旗印にした田畑市長の「課」が、それでも広聴部門は従来の業務で、市長が主役の市政懇談会、就任演説、「住民との対話」は通り過ぎてしまった。



前フジコ・平一・売焼カバのウナギ戦術におい

○…三十日は十用のウシの日本列島、うだる暑さ、冷房機もフル回転、戸外から冷房のきいた室内に入る、頭がクラクラするほどの猛暑だ。
○…夏バテを防ぐため、ウナギ、牛肉を食べて、デザートや商店では、戸外にウナギ売り場を設けて、おいしそうにさせるの商戦術。
○…ウナギは高級の花のウナギも、せめて年に一度とあって、一くし三百円から五百円のカバ焼き、売れ行きもウナギのぼり。

夕刊
いわき民報
郵便番号 970
いわき市平字田町63-7
いわき民報社
印刷所(郡山)4028
本社 0246 1666
社務部 0246 3560
本紙支局 0246 2380
小常支局 0246 2903

県慰霊祭には75人が出席
市連族連合会総会で決議
いわき市連族連合会(根本貞治会長)は役員会を二十八日午後二時から、市社会福祉センターで開いた。その結果、九月七日に会津若松市柳津町で開かれる県慰霊祭に同支部から七十五人が参加すること、広島市長から依頼があった原爆による遺族の調査を、来月一日までに行うことなどを決めた。

信頼できるメガネの専門店
福島県眼科医会 推奨店
天保の松本
いわき市平字二丁目 電話3851

現実に対応した活動

もう一歩 積極的にならねば

いまの広聴といえば、せいぜい市民の苦情の聞き取りと処理するといった程度で、「ある事業を計画段階で市民にお知らせする」といった発想が、市民の声を吸いあげ、さらに計画を煮詰める、といった発想が望ましい。このため、市民相談室などの現場からは、「現実に対応した広聴活動」を求められている。

この活動を開発するには、人と金を増やすのが先決条件。こうした部門に力を入れる発想の転換がいま行政に求められている。この声があがっている、広報課でも苦情を受け付けるばかりが広聴ではない。行政が積極的に住民の中にいって、「いまどういふ問題が起きているか」をキャッチする、というところまで持っていくことが必要だ。結果として、結局「あれもあれも」といって、結局金タマエ論も含めて、いま住民参加広聴のあり方は根本的に見直さねばならぬ時機にきている。

本日12ページ

いわき抄

▼小名浜臨海工業地帯のようには開発が進んでいないところでは、遠い昔の遺跡が片々しかから取り返されて、跡形もなくなってしまう。これでは地下に眠る貴重な資料が永久に姿を消すことになる。市教委は開発を直前にして大畑遺跡への夕日長者遺跡の発掘をことごとく止めた。

松本氏ら地方史研究を発表

10日、研究会総会を開く
いわき市教委、いわき地方史研究会(全多徳次会長)主催の第八回地方史研究会発表会は八月十日、

旅は安心して泊まれるお宿
(旅館賠償責任保険加入)
日本交通公社協定旅館
日本観光旅館連盟会員
旅館 **甲陽館**
いわき市平駅前 平3181代

暑中お見舞い申し上げます

8月の歌ごよみ

歌ごよみ歌謡ショー

開演時間	第1回 12:30~
	第2回 16:00~

3日(日)



荒川 務

10日(日)



菅原洋一

15日(日)



桜田淳子

24日(日)



岡崎友紀

31日(日)



湯原昌幸

●14日(木) 海援隊コンサート
●16日(土) 春日 八郎 ゲスト出演 十勝 花子
●17日(日) 桂 歌丸・三遊亭小円遊 キャッシー中島

★都合により出演者変更の場合もありますのであらかじめご了承下さい

常磐ハワイアンセンター

★入場料★
一般客 宿泊客
大人 800円 650円
小人 400円 330円

◆お問い合わせ・お申し込みは…常磐サービスセンター ☎43-3191へ

好評開催中

- ぬいぐるみ人形劇 シンドバットの冒険 ~8月12日まで
- 漫画映画劇場 ~8月20日まで

日本のハワイ周遊指定地

NHKテレビ

- 6・05 リバーハウスの虹く最...

NHK教育

- 6・00☆中国語講座「7月の復...

福島テレビ

- 6・00 FTVレポート

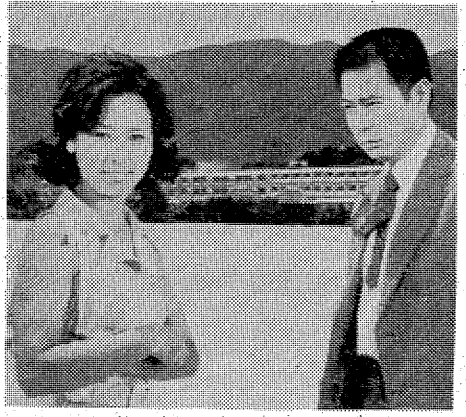
福島中央テレビ

- 6・00 がんばれ!!ロボコン



貴太郎の長男大助と恋人の多江の結婚も無事終了...

みもの 福島・夜9:00 寺内貴太郎 一家2



徳之島へ飛んだ三船主任は美紀の身辺を洗ったが...



左はゲストのダニー・ケイ...

モテルの高原美紀久保田民栄は、撮影の仕事で...

今夜の番組

NHK第1

- 6・00 ニュースセンターから...

NHK第2

- 6・00 そろばん教室「5級の...

ラジオ福島

- 6・00 ハイライト

F M放送

- 6・00☆くらしの話題<ディス...

放浪家族 福島・夜10:00

蛙の長助 福島中央・夜9:00

大草原の小さな家 福島・夜8:00

世界のワマンショー NHK・夜10:15

ジョン・デンバー 現在人気最高のアメリカのシン...

わたしの母さん NHK・夜8:00

サウンド・オブブ・ポップス FM・夜7:15

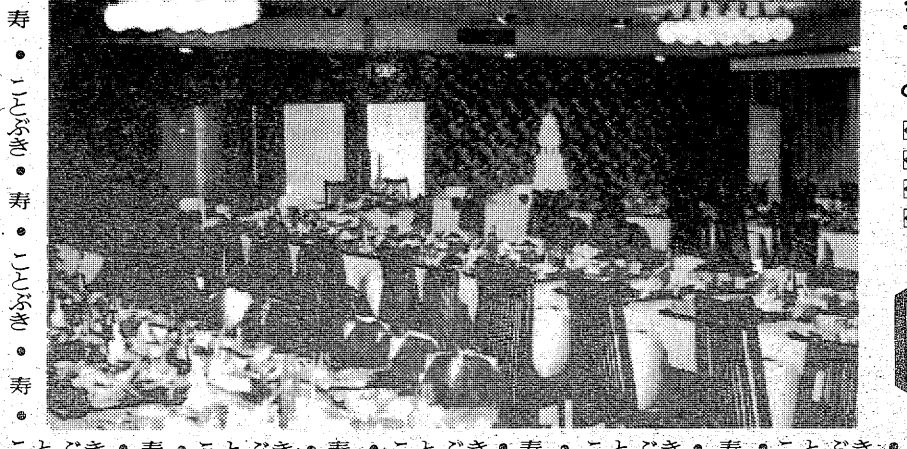
きまめの 大草原の小さな家

獄が見えた 一筆啓上地

IWAKI TAILORS CLUB

大貝洋服店 高野洋服店 高島屋 大平テラ

ことぶき・寿・ことぶき・寿・ことぶき・寿...



総合結婚式場 ことぶき会館

ことぶき・寿・ことぶき・寿・ことぶき・寿...

暑中お見舞い申し上げます

1975年 盛夏



躍進する…常交グループ

常交観光 株式会社

- 仙台シティホテル**
仙台市中央2丁目2の10 ☎(0222)23-5131
客室を限り、真心のこもったサービスが届くよう、深く配慮した国際ホテルです。
- ニューシティホテル**
仙台市国分町2丁目14番23号 ☎(0222)63-4191
わずかの予算で、機能的設備と、樺太木に包まれた静かな客室にお泊まりできます。
- レステル志田浜**
耶麻郡猪苗代大字壺場 ☎(02426)6-2421
磐梯朝日国立公園の中心、春夏秋冬さまざまな趣を見せる猪苗代湖畔にあります。
- いなばや(ドライブイン)**
宮城県松島町松島字町内 ☎(02235)4-3131
松島の青い海、無数に散らばる小島と五大堂が一望できます。

常磐交通観光 株式会社

いわき市平字菱川町3の2 ☎23-0221(代)
国内旅行・海外旅行いずれも扱っております。

常交タクシー 株式会社

いわき市平字南町26の2 ☎22-4313・23-2343
いつでもどこでもお気軽にどうぞ…全車無線で集中管理しております。

平自動車学校 株式会社

いわき市内郷御殿町川向10 ☎26-3723
福祉的企業の先駆者として、浜通り初の身障者の方々の教習を開始しました。

常交整備 株式会社

いわき市平字五色町56 ☎23-1622(代)
充実した設備とベテランを配した班編成で愛車の健康管理はおまかせください。

常交商事 株式会社

いわき市明治団地 ☎74-4912
給油はもちろん、高速洗濯機を備え、また家庭電化製品も格安で扱っております。

常交通商 株式会社

いわき市平字菱川町3の1 ☎22-4500
家庭の熱を確保する常交通商LPガスの販売と、各種住宅設備ガス器具も販売しております。



安全を守るみなさまの足

常磐交通

いわき市平字菱川町3の1 ☎23-1151(代)

- 取締役社長 野崎理夫
- 常務取締役 野崎文彦
- 常務取締役 木田喜一郎
- 取締役 野崎満

秋は、感傷旅行。今年は、ちょっと遠くまで。

秋のデラックス旅行

会員募集

北海道々南Bコース

- 10月9日出発(3泊4日) ●58,000円
- コース
①平(6,000)→東京→ANA→函館市内観光(函館山、五稜郭、トラピスチヌ修道院等)→湯の川温泉(泊)
- ②湯の川→函館→大沼公園→長万部→洞爺湖→中山峠→定山渓→札幌市内観光(時計台、大通り公園等)→サッポロビール園→札幌(泊)
- ③札幌→定山渓→中山峠→洞爺湖→昭和新山→室蘭→登別→白老アイスコタン→苫小牧→新東日本フェリー→(船中泊)→④→仙台→岩沼→平(15,30)

飛騨高山と木曽路

- 10月1日出発(3泊4日) ●31,500円
- コース
①平(19,000)→郡山→(車中泊)→②新潟→直江津→富山→高山(屋台会館、日下部民芸館、陣屋跡、飛騨の里、民俗村)→神宮寺→下呂温泉(泊)
- ③下呂→加子母→中津川→恵那峡→恵那峡めぐり→恵那峡→妻籠宿→寝覚の床→

- 塩尻→諏訪大社→上諏訪温泉(泊)
- ④上諏訪→並崎→河口湖→平(19,30)
- 奈良・高野山・京都**
●11月15日出発(3泊4日) ●33,500円
- コース
①平(16,000)→東京→(車中泊)→②四日市→桑名→伊賀→奈良(春日大社、東大寺、法隆寺)→五条→高野口→高野山(女人堂、金剛峠寺、大門、奥の院)→高野山(泊)
- ③高野山→玉川峡→堺→京都(清水寺、平安神宮、東本願寺、西芳寺、嵐山、金閣寺)→京都(泊)
- ④京都→東京→平(21,30)

四国・松山・高知・高松Vルート

- 11月21日出発(3泊4日) ●66,000円
- コース
①平(6,000)→東京→ANA→松山市内観光(子規堂、石手寺)→三坂峠→引地橋→高知(泊)
- ②高知市内観光(柱浜、五台山、高知城)→大歩危→池田→琴平(金刀比羅宮)→高松→屋島(泊)
- ③屋島→高松市内観光(栗林公園、平賀源内旧宅、五剣山八栗寺、志度寺)→鳴門公園→徳島→オーシャンフェリー→(船中泊)→④東京→水戸→平(19,00)

九州・島原・長崎・熊本コース

- 10月9日出発(3泊4日) ●65,500円
- コース
①平(6,000)→東京→ANA→熊本→宇土→三角→島原(泊)
- ②島原城→雲仙地獄→愛野→諫早→長崎市内観光(異人館、大浦天主堂、グラバー邸、孔子廟、平和記念像)→長比良→長州→熊本(泊)
- ③熊本市内観光(水前寺公園、熊本城)→立野→高千穂峡→天の岩戸神社→延岡→日向→日本カーフェリー→(船中泊)→④川崎→水戸→平(20,00)

四国・松山・琴平・小豆島コース

- 12月5日出発(3泊4日) ●63,500円
- コース
●12月5日出発(3泊4日) ●64,500円
- 九州・別府・阿蘇・熊本コース
●11月1日出発(3泊4日) ●63,500円

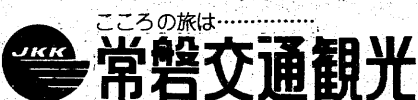
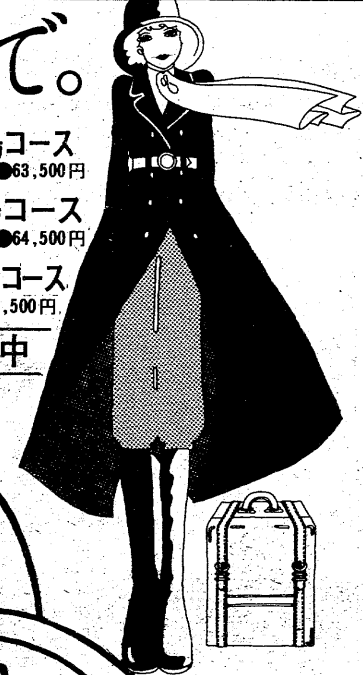
各コース好評受付中

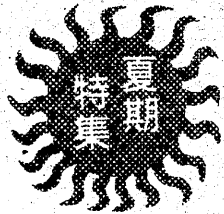
金沢兼六園と北陸めぐり

- 9/13出発(3泊4日) ●32,000円
- 長良川鶴飼と木曽路
●8/23・9/13出発(3泊4日) ●36,500円

北陸と能登半島めぐり

- 10/18出発(4泊5日) ●43,500円
- 奈良・京都じっくり旅
●9/21・10/26出発(2泊3日) ●38,500円





わが心のふるさと

作家 川内 康 範

(事務所)
ホテル ニュージャパン170号室



27年ぶりにいわきを訪れた川内康範氏
—いわき民報ビル2階・レストラン・
ブラジルで—

私が平市に疎開したのは終戦直後のことであつた。湯本から丹後沢のボート小屋へ移り、約二年余り在住したのだった。

いわき民報が創刊されたのはそのころである。その創刊号に私はたしか、「東北の青年に寄す」という感想文を載せている。当時、社長の野沢氏も若かつたし、私もまだ二十六歳の青年であつた。

そのころ、私はまだ東宝演劇部と水の江瀧子が主宰している劇団「たんぼぼ」の、文芸部員であつた。

私はまだそのころ小説では食べることは困難であつた。したがって生活は貧しく、その日の暮らしにも困る破目におちこんだ。

だが、青年の血気というべきか私はどうやら胸を張って生きていた。それというのも、私のもとに集まってくれた青年たちがいわきの地に文化の花を咲かせるのだと、それはもう驚くべき情熱で、私はその熱意に動かされて、まず文芸誌「文祭」を発刊したのだった。これに執筆をしてくれた作家や詩人たちは、中河与一、富沢有為男、鈴木善太郎、木村不二男、山岸外史、長光太、吉村英夫氏たちであつた。

私は、当時、河内潔土と名乗っていた。その他の執筆者は、ほとんど新人たちであつた。菅田甫、芳賀他郷、吉田利雄、多摩美樹などがそれである。多摩は私の門下の一人で、のちに読売短編賞をもらった多田隆のことである。

この「文祭」に呼応して「九州文学」が復刊され、東京では「新現実」が麻生良

方、林富士馬、三島由起夫たちによって創刊された。

私もこれに参加したのだが、一方において、平市の酒井民雄、根本政明、白井欽一たちの要望にこたえて、劇団青年座が旗上げ公演をし、文字通り、いわき市はてんやわんやの騒ぎとなつた。

これらの運動は、明らかに一種の種時き運動であり、きわめて初歩的なものであつた。いわき民報はこれらの運動をバックアップしてくれた。私が、のちに平市出身の関内正一氏の選挙に、菅田君たちを引き連れて応援にかけつけたのは、社長の野沢氏との友情によるものであつた。

私は、そののちに大阪へ移転するのであるが、いろいろな意味で平市はあまりにも忘れたい思い出の地となつた。数えるともう二十七年の歳月が流れている。

その平に、私は久しぶりに講演に訪れた。街は変わっていた。が、私を迎え出た懐かしい人々の心は昔と同じ温かさであつた。講演会場には斎藤伊知郎、松本周司、中柴光泰氏なども顔をみせてくれた。

「平の文化の灯は守つてますよ」とだれかが言ってくれた。私はそれだけで満足であつた。あの丹後沢のボート小屋もいまは無い。がああ小屋を訪れてくれた人々の心のぬくもりは今も消えない。その意味でも、平市こそは、私の心のふるさとなのである。

今、私は、「文祭」第五号を読みかえしながら、三十年前のことをしみじみと思ひ出している。

川内康範とき
い
わ
き
平・菅田 甫

昨年の四月だつたと思つ。東京のプリンスホテルで川内康範の出版記念会があつた。政治評論家として、第三集「現代を殴る」を上梓、のち中前首相や福田首相や二階堂といった人達のトランプにまきまされた。しかし彼は一匹狼で押し通した。テレビ放映のコンドールマンそのままだ。社会の悪がまだ混々として居るらしい。福知会のことでも彼が出て行つて暴動が鎮圧されたらしい。その彼に求めて居るものが同類だということではな、平でもその悪に向かつて行つた青年座の芝居だつた。第一回引き揚げ同胞保護会(経海成)のために、そして、東京では「遺書」はGHQの検閲に遇つて居るものである。悪いを知つた、そのなかに入つて行つて事は処さなければならぬ。まわりで文句言つてるのでは時が来ない。氏は三島由起夫には傾倒して居たがその

自決を自衛隊が軍隊だと思つていたとする過誤は、ついに立ち上つた。彼は軍隊は、彼は軍隊は、はつていくと思つて居たのだ。三島の追悼記念講演に川内康成と並んで演説した彼の胸中に何があつたのであつかうか。

第一の転機が平にあって、不遇な平の貧乏時代に彼の受けたものは何であつたか、三十年に近い年月、それを支えたものは何であつたか。今、彼に去来する深いかけりがある。三島、川内を先にとり、何を思ひ残すことがあるであらうか。

彼は赤坂のホテルニュージャパンの二室を使つて事務所にして居る。小説、映画、テレビの仕事がはげしい。その間に、彼は平の知人の娘さんの職業紹介に意をそそぐ。人情家でありながら、人情にとざされて居るのにはまさに彼ら周囲である。氏はビジネス的にそれらを処理する。氏は第二の郷里の愛の回こつを見て居る。

●あたらしきビジネスとくらしの拠点(第1千代田ビル)

東北随一の設備を誇る いわき

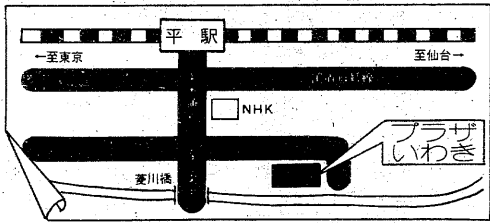
暑中お見舞い申し上げます 昭和50年 盛夏

〈ビル用途〉

- 1階…貸店舗(テナント募集中)
- 2階…総合結婚式場千代田会館
(ご婚礼予約・各種会合予約承り中)
- 3・4階…貸事務所
(テナント募集中)
- 5階～10階…
本格的分譲マンション(残り18戸)好評分譲中

●お問い合わせ・お申し込みは…

☎(0246) 21-1133へ



プラザいわき 北側

総合結婚式場



代表取締役 原田 寅夫

いわき市平字下の町6の5第1千代田ビル2F ☎22-5522

土木一式工事・砕石類生産・販売

千代田工業株式会社

代表取締役 原田 寅夫

いわき市平字下の町6の5第1千代田ビル3F ☎21-1133代

ビル経営管理・土地建物売買および仲介

福島県知事(2)第337号

千代田不動産株式会社

代表取締役 原田 寅夫

いわき市平字下の町6の5第1千代田ビル3F ☎21-1133代

白い複写紙
CCP
1-カーボンペーパー



十條製紙株式会社 勿来工場

工場長 飯田 一郎

文化と共に未来を築く十條製紙

いわき市勿来町窪田十條一 電(勿来)③三二一代



呉羽化学工業株式会社 錦工場
呉羽油化株式会社 錦工場

常務取締役 荒井 正
工場長

いわき市錦町落合一六 電(勿来)③五二一代

暑中お伺い申し上げます

昭和50年盛夏



錦興業株式会社

取締役社長 佐久間 寧一

真心と技術で築く

総合建設業

本社 いわき市錦町作鞍一四〇 電(勿来)③三三三五代
平営業所 いわき市平字童子町 電④五五三六・二八四二
火力出張所 いわき市岩間町川田六六 電(勿来)②二四五二
十條出張所 いわき市勿来町窪田十條一 電(勿来)⑤二四五二



常磐共同火力株式会社 勿来発電所

取締役所長 上村 福蔵

地元発展と共に

躍進する!!

いわき市佐糠町大町二〇 電(勿来)③二五一

暑中お伺い申し上げます

●第八回婚礼総合展示会
八月九日・十日

挙式から
披露宴、ハネムーンまで
お気軽にご相談下さい。



秋の婚礼
佳き日のために
御予約受付中

総合結婚式場

とぶき会館

お問い合わせ
お申し込みは
☎23-3500

いわき市平字田町・並木通り
いわき民報ビル3F

舎吉野木材株式会社

取締役社長 吉野 幾重
専務取締役 吉野 文敏

植田工場 植田町渋川 電(勿来)③三三六五代
山田工場 山田町林崎 電(勿来)③三三三六
工場長 佐藤 良夫



勿来の関

Haruo Sakamoto 1975.7

版画坂本勇
 (平下高久・中妻九五
 日版会会員)

勿来の関趾

古山一郎

いわきの風物

陽ざかりを
 重なり合う松の木かげに
 さけてたたくむ
 道は強すぎる光に静まり
 往きかう人影があるのに
 なぜか物音はとだえていた

関の名残りの柵も
 なじんでまた緑のにおいも
 重みにたえて絡み合い
 自信に満ちた芭蕉の句碑は
 無限の境地への広がりをもって
 美しく立っている
 遠いへだたりにねむるが如
 道は祖先へと続き

ここに続く
 遠い声に呼ばれ
 こころの風景は幾重にも重なり
 記憶は
 はころびかけては
 つもとられていく
 ささらさらと移るものすら覚られず
 ささいな移りにもぞみをゆだねる

この関趾に
 人は訪れ 人は去り
 しおぎいのようなざわめきが
 静まると
 旅の終わりに光って流れる足跡に
 松のにおいが一際強く
 この空しいまでに遠い距りから
 もどることなく
 人の心とともに生き続ける

(内堀御台境町五反田一ノ四・
 標灯詩の会・主宰・高久小教諭)



かわいがって下さい
 小さくて
 可愛いお店

和風すなっぐり〜ん

いわき市平字南町77 電話4903

建築資材販売

- ヒューム管 U字溝 七管類
- フラスター せんい壁各種
- 小野川セメント 白色セメント
- アスファルト フェルト ルーフィング類
- 衛生陶器・付属金具

その他建材のご用命は

OSK 思川産業株式会社

いわき市平字塩田10 電話4117代

いま自転車市場に
陽は昇る...

*お求めの際は
 アフターサービスの効く当店で...
 ※福島信販チケット加盟店

門馬自転車店

平・六町目 TEL・45285

あと1日! 8月1日新規開店 / 地下とるこ仙石

■小名浜唯一の地下とるこ ■金星座ビル地階 ■駐車場完備 ■記念品進呈 ■お車でどうぞ ■電54-5755

宴会・会食は
 本格的な
 中国料理の
 桃園で...

中国料理
桃園
 chinese restaurant 平塚前 ☎(74)3048

高橋建材店

いわき市植田町本町 電話3511
 いわき市佐藤町サツン 電話5511

新建材 日立電動工具一式
 オノダセメント 中川ヒューム管
 トーヨーサッシ代理店

白髪が気になる方!
 毎朝の整髪で自然な黒髪に.....

サンスター
ブラッキング ヘアークリーム
 70g 1,800円医薬部外品

理美容器具材料総合商社
よしみ商事
 有限会社
 いわき市平・尾子町2の5 ☎8466

古本・書画・骨とう・
 古いものなん
 でも買い入れ

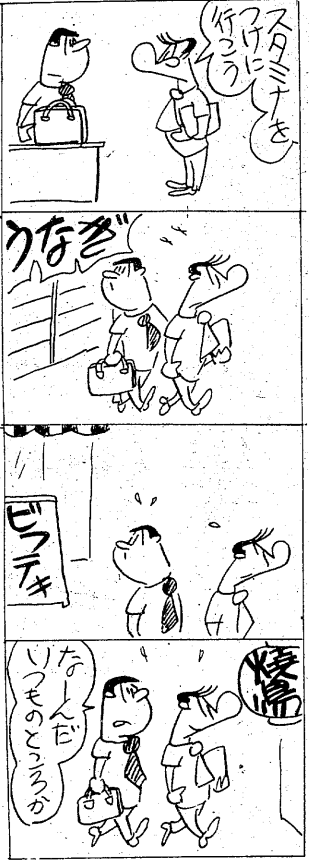
平塚前 白銀通り 電話二八四〇

白銀書房

*お求めは近くの
 理容室で.....

ハヤシ

8463 中島安男

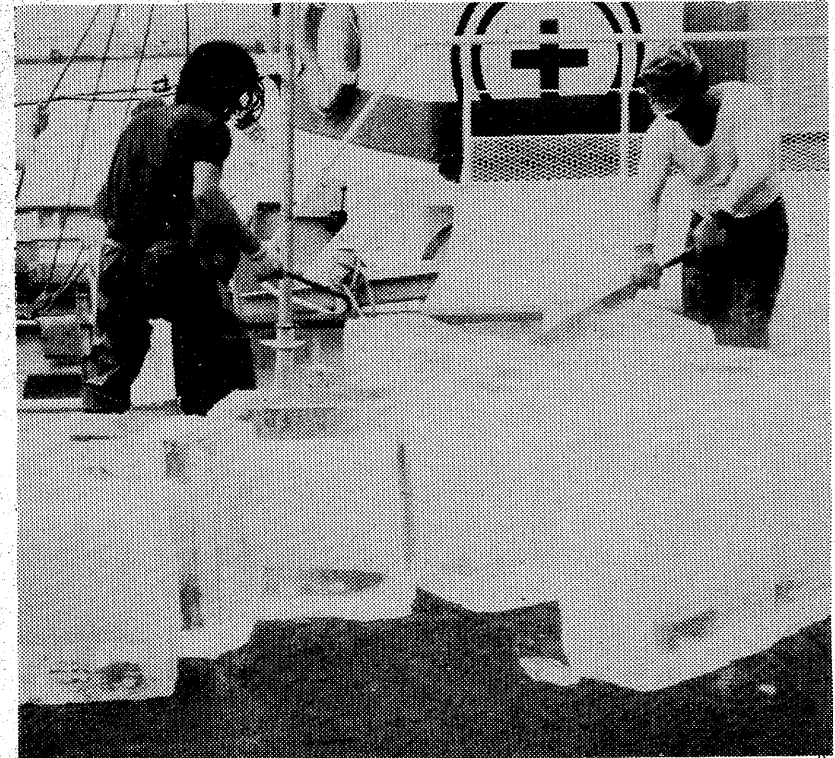
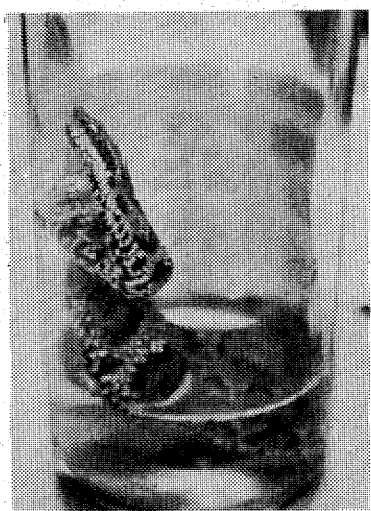


「いかに捕えたか」——マッパのか、だいが動きが鈍かったが、出た瞬間、その問題にたいが、そこはママシ。一升なつて、いわき市四倉町の「二」に、近づく。市職員が二、三、四、五、六、七、八、九、十、十一、十二、十三、十四、十五、十六、十七、十八、十九、二十、二十一、二十二、二十三、二十四、二十五、二十六、二十七、二十八、二十九、三十、三十一、三十二、三十三、三十四、三十五、三十六、三十七、三十八、三十九、四十、四十一、四十二、四十三、四十四、四十五、四十六、四十七、四十八、四十九、五十、五十一、五十二、五十三、五十四、五十五、五十六、五十七、五十八、五十九、六十、六十一、六十二、六十三、六十四、六十五、六十六、六十七、六十八、六十九、七十、七十一、七十二、七十三、七十四、七十五、七十六、七十七、七十八、七十九、八十、八十一、八十二、八十三、八十四、八十五、八十六、八十七、八十八、八十九、九十、九十一、九十二、九十三、九十四、九十五、九十六、九十七、九十八、九十九、百。

やはりママシはいた

市潮 量班

子どもの村近くで捕獲



いわき市平字波石森地内の市フラワーセンターが、二十七日午後、標高百五十メートルの、地帯を訪れたのは、これまでに六千二百二十八人、ほとんどが土

新名所に六千人訪問

フラワーセンターに人気

日曜に集中、ヒグニクを兼ねた新名所として、市民の人気を集めている。関係者は二〇二〇人、同センターでは珍しい植物の陳列公開のほか、サツキ展や水石・草花展などの展示会、講習会を随時開催しており、多い時で一日約三百人もの市民が訪れるなど大にさかした。近頃は風光明媚な石森山もあり、自然に親しみながら植物の知識を深めてほしいと同センターでは利用を呼びかけている。

涼しげな水の積み込み作業

小名浜港の漁船

夏漁真っ盛りの小名浜港では大きな氷を漁船に積み込み、涼しげな風景を見かける。小名浜漁船の積み込み作業は、船に積む氷の売り込みが苦戦しているのが実情らしい。それでも、一隻当たり氷百本程度は積み上げるといふ。皮肉なことに優秀船ほど氷の需要が少ないというのがハマの製氷工場の嘆きである。

バス山に上がる?

小名浜 営業所 事故防止に車庫移転

あまり暑いのでバスが山に上がつたのではありません。いわき市小名浜営業所の作にある営業交通小名浜営業所は交通量の多い県道警四倉線をはさんで事務所と車庫があり、交通事故が心配されていたが、七月中旬から車庫が一旦先葉山に造成された新しいスペースに移った。



三十四台、泉営業所九台のバスを集約する計画があり、現在の車庫では収容できないので、裏山を整地して約七十台収容スペースを確保、四月初めから造成工事にかかっていたが、一応、車を乗り入れられる状態にまで工事が進んだので、施設の完成を待たずに車庫に移った。

県税の優良納税者表彰

いわき県事務所は二十八日午前、県庁から県いわき合同庁舎四階会議室、五十年優良納税者表彰組、優良納税者の表彰式を行った。

優良納税者表彰組は、大工町納税者組合(五十名)、三十四納税者組合(五十名)、優良納税者十五名、(小名浜)が納税義務者として表彰された。このうち、大工町納税者組合(五十名)は、大工町納税者組合(五十名)が納税義務者として表彰された。このうち、大工町納税者組合(五十名)は、大工町納税者組合(五十名)が納税義務者として表彰された。

地区乳牛共進会成績

いわき酪農協同組合連合の第八回いわき地区乳牛共進会の結果、好成績を挙げた。好成績を挙げたのは、合津一司さん(三和)が出品した乳牛がグランプリを獲得した。合津一司さんは、乳牛の飼育の近代化を図ることに、乳牛の質を高めようという趣旨で毎年行っている。当会は、いわき市内の酪農家が、生後十五カ月未満の未経産牛、五十八カ月未満の経産牛を四十頭以上出品された。

クラシック合津さん知事賞

クラシック合津さん知事賞

クラシック合津さん知事賞

クラシック合津さん知事賞

お宮と仏壇

橋本屋

平・新川町1
五丁目バス停わき
電74-3948

花

贈答用 婚礼用 霊前用

美しく確実に責任をもってお届けします

生花教室一池坊・小原流・草月流(月)

花を全国どこへでも...J.F.T.D加盟店

花一 菅井生花店

平字白銀町29 電話74-2581

特殊ランプからシャンデリアまで

照明の専門店 **いわき特殊照明**

照明器具200点展示中

平駅

いわき特殊照明
平字立町 電話23-0188

常磐テント商会

いわき市内御前町(内郷ヘルスセンターバス停前)

電話 平 26-3032 常盤 42-2345

明るい窓辺で あなたのひとときを

ティールーム **ローザ**

営業時間 AM8:00~PM9:00
TEL 23-4129

美はあなたに...装いはオリジナルを!

高級婦人服・舶来布地

ファッションハウス **リタ**

営業時間 AM9:00~PM7:00
TEL 74-4251

美はあなたに...装いはオリジナルを!

高級婦人服・舶来布地

ファッションハウス **リタ**

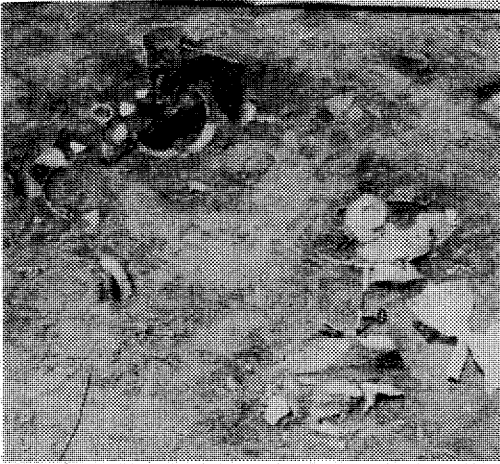
営業時間 AM9:00~PM7:00
TEL 74-4251

大剣開発を前に 古代にメス

住居跡集落³⁰戸を発掘

古墳時代の生活解明か

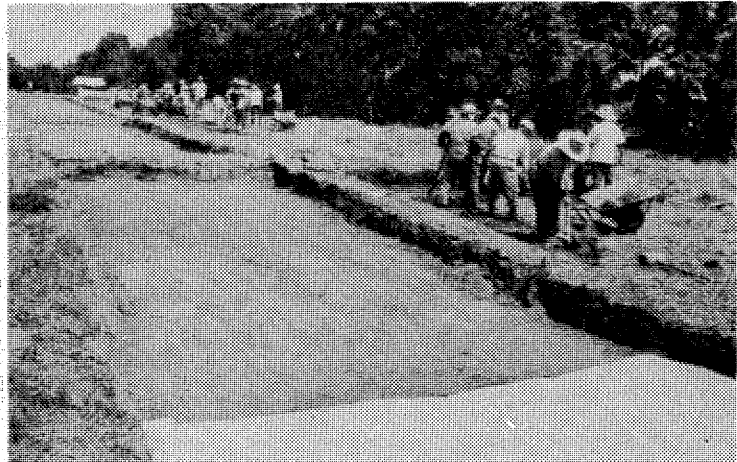
いわき市は大剣工業団地の開発を前に二十一日から泉町大畑台地の夕日長者遺跡の発掘調査を始めたが、早くも長さ百十六メートル(幅四メートル)のトレンチから三十軒の住居跡に接し、高杯など二十一個の土師器も出土、六世紀末(古墳時代)の初めの大集落が期待されている。



出土された古墳時代のカメラや杯の土器

縄文時代から弥生・古墳時代が交差し、コソコソと汗を流しての住居跡や出土品を得た大畑員。夕日長者遺跡は長さ百三十メートル、幅五メートルの長方形台地。そのほぼ中央(東西寄り)に長さ百十六メートル(幅四メートル)のトレンチを掘り、朝日長者遺跡(二万平方メートル)と朝日長者遺跡(二万平方メートル)に接し、高杯など二十一個の土師器の破片が出た。また南側からは高さ十センチほどの足のある高杯一個と杯三個、それらの上をの山に埋められた三千平方メートルの平地があり、三年前までは畑だったが今は雑草が原っぱ。片が出たのは、文化財調査委員松本友之、富原文也、馬目順一の三氏を調査員に、高橋生や地区民の協力で約四十人、常動調査員(市教委嘱託)原川

雄さんの話では「一本のトレンチでこんなに出土するのは予想もなかった。最終的には五十になるかも知れない」といううれしい悲鳴をあげ、関係者の期待を集めている。古墳時代になって住みついたら、これは急坂のため農耕機が入らず、クワだけで耕作していた道が、地下三十センチに眠っていた遺跡の数多い住居跡に、当初予定の調査期間は大に延長された。初めて出土された高杯は祭司用のものらしく、今後さらに六世紀末期の生活状態が詳しく解明できそう。夕日、のあとは十倍の面積をもつ朝日長者遺跡を発掘調査するが、夕日以上の期待がもたれている。



始まった夕日長者遺跡の発掘調査

あけてびっくりに夕日長者遺跡

平地区老人クラブ
区老人クラブ
連合会総会は二十一日午後二時から同市平字豊川町のいわき産業会館で開く。

交通事故

発生・死者 傷者
いわき 1件 0人 1人
中央署 1件 0人 1人
夕東署 1件 0人 4人
夕南署 4件 0人 4人
(29日・県警交通企画課調べ)

は同支部から梅井支部長、村越候事、同署から石井署長、平東刑事課長らが出向いて現場検証を行い、少年二人が倒れていた場所や、馬の自宅近くの電柱の横断線に竹やぶで針金をつなぐ状況などを調べた。

同署の話だと駒木根は、事件後、放心状態だったが、よくよく落ち着きを取り戻し、係員の質問にも素直に答えているほか、「こんなでもないことをしてしまっただんどんという話ばかりいかに、なると語り、罪の大きさに驚き、やんでいった。

なお、二人の少年が感電死した場所には、夏の花がひっそりとむけられていた。

十條東段ボー ルがオープン

十條製紙系列の十條東段ボール株式会社(山田直樹社長)は八月一日オープン。同日午前十一時から、田畑いわき市長をはじめ、官民六十人を招いて披露式を行った。同社は資本金三千円、親会社の十條製紙で生産するCCP(複写紙)の容器(紙)を生産する工場。

三月、十條製紙紙系工場(勿来町田十條五)用地内、一万六千五百平方メートルの敷地に、鉄骨スリートリリーの建物二千三百平方メートル、事務所、工場)を建設中である。

月産三千万円の設備をしているが、不況時とあって、当初は最小限の人員(十三人)で、月産千五百円スタート。

密漁の二 人を送検

いわき南署は二十日午後、盗船密漁中、魚取りをしていた中、高校生二人を感電死させたいわき市遠野町深山田字寺ノ台八、落接工駒木根七郎(二七)と、同市平城地五、六、工員馬上一(二七)の二人を、重傷致死と真内水面漁業調整規則違反の疑いで、地検いわき支部に身柄送検した。

これに先立ち、二十九日午後、竹林さんは昭和八年東京帝大医学部(現東大医学部)卒業後、岩手県立、現岩手県立大、教授などをつとめたが、二十六年いわき市平字竹林病院を創立。同時に平野(現いわき中央署)の警察医に委嘱された。二十四年間に竹林さんが手がけた殺人事件などの司法解剖は百二十五件。検視に至っては七百二十四件にもわたっている。

光化学 スモッグ注意報すれ

磐城・常磐・勿来一円に 30日 午前

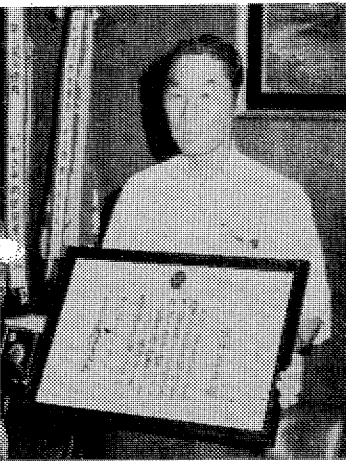
県・市公害対策センターは二十日午前、大原測定局のオキシタン濃度が〇・一PPMを超えたため、二十五日から運用を開始したばかりの「いわき地区光化学スモッグ対策実施要領」に基づいて、移動観測車を同局近くの小名浜一小測定所に急行させる一方、広報センターを同センターに待機させた。

同センターによるとこの日は朝から気温が上昇、風もあがり、光化学スモッグが発生しやすい気象状況にあった。

午前十一時現在で大原局のオキシタン濃度が〇・一七PPM、センター濃度が〇・二七PPMを記録し、正午には〇・二一PPMを記録し、午後一時には最高〇・四PPM、午後一時には最高〇・一四PPMまであがり、関船

竹林氏に警察協力章

いわき中央署の警察医として二副署長竹林貞吉さん(六二)に、警察十四年間、検視や傷害事件の鑑定、庁長官から警察協力章が贈られ、二十九日午前十一時から眞警本部にありつてきたいわき市平字新田前四二、竹林病院院長、眞警本部長室で伝達が行われた。



警察協力章を持つ竹林さん

社員募集

営業局広告部員 一名
高卒以上 年齢25歳以上の男子
◎セールス経験者歓迎します 希望の方は自筆履歴書持参(来社下)。
いわき民報社
いわき市平字田町三三 電話 六六六六

甘い陽の光にはぐくまれ深く澄みきった原色の世界!! 黒潮おどる太平洋の最南端 温泉に浴して!!
フリージア・ハイビスカスの香る

八丈島ご招待旅行決定

暑中お伺い申し上げます

補充ご招待 7月20日～8月20日まで50万円以上お買い上げの方

A班 10月12日(日)～13日(月) 実施決定
B班 11月12日(水)～13日(木) 実施決定

千代田 館山 大島 利島 新島 三宅島 八丈島

宝石の店 高級袋物 記念品調達
探心堂
本店 平字三町目 23-2753
支店 平字南町 23-2022
平ステーションビル 22-0616

読者の声

きょうのこころ
多くの読者は 自分では読教を
聞かない
(ドイツの聲)

人工猛暑と
自然の涼風

市街地の中心部からわずかに二
五キロ離れたところに、マ
チの気温とは、かなりの差がある
ようだ。団地専用道で高台にあ
り、周辺には調整池が開発が禁
止になっている緑の山。家並みが
立ち込んでいないのが好条件で
かけているわけである。

県内勤労ホ
ム交歓会

勤労青年ホーム連絡協議会、
労働者婦人青年会、県労連労政課
共催の県内勤労青年ホーム交歓
交流会は三日午前九時半から豊前
小、豊前中の体育館で行った。

株式・相場

本日の市況は昨日のハズ、藤
沢といった優良株の戻りがあった
ものの、無気力商いが続き低調
である。しかし、各社投信が安値
に幅広買い物を入れていること
をみると、大きく下げる相場も
ない。

あすの運勢

七月三十一日(木) 小川石洲
【1月生】身辺に悩みが生じる。
【2月生】多少困難あるが弱意を
はくは、努力続けて好転。

市況

魚類
三十一日朝の小名浜港は
釣りガサガサが少量。定
置のサバが好漁。
【小名浜港】定置網一隻十四
【小名浜港】一本釣船一隻十四
【小名浜港】一本釣船一隻十四

野菜

白菜五〇
【白菜】五〇
【白菜】五〇
【白菜】五〇

果物

【果物】五〇
【果物】五〇
【果物】五〇

映画案内

【映画案内】
【映画案内】
【映画案内】

家

【家】
【家】
【家】

急募

【急募】
【急募】
【急募】

募集

【募集】
【募集】
【募集】

急募

【急募】
【急募】
【急募】

募集

【募集】
【募集】
【募集】

貸事務所
小名浜花畑町46
鹿島街道ぞい
2階約41平方
(12.5坪)2室有
電話(54)5576

急募
CFC担当員 2名
20歳-30歳の女性
午前9:00
午後4:20 月収6万円以上
週休2日制(第2、第3主曜
日休み)他の土曜は半日
その他詳細面談
特に関心のある方を希望する
締め切り8月5日
千代田生命平支部
平・下の町1の7 電話3277

募集
調理見習 3名
和洋を問わず男女年齢不問
ウエーター 若干名
ウエートレス 若干名
パート日祝のみ 若干名
面接随時・委細面談
パンブー
TEL・27173

急募
女性 若干名
年齢25歳-50歳
午前9時-午後4時
高給優遇・委細面談
エフビー友の会
事務局
平・長橋町 電話2765

募集
安楽従業員・真面目な方
勤務時間午前9時-午後6
時アルバイトも可委細面談
コーヒー・パンカー電話六二九八

ウエートレス 若干名
ウエーター 若干名
ウエートレス 若干名
パート日祝のみ 若干名
面接随時・委細面談
パンブー
TEL・27173

急募
女性 若干名
年齢25歳-50歳
午前9時-午後4時
高給優遇・委細面談
エフビー友の会
事務局
平・長橋町 電話2765

新築
資本金六萬三千元 台所六
車庫、日影、場所内高気圧
野内郷、中野、連絡電話二六五
▽連絡先 電話二六五〇

高級アパート
新築六層四層
洗面トイレ付、ガス付、平川瀬
字三十九町、連絡電話二二五
▽連絡先 電話二二五〇

貸家
平・長橋町 電話二二五〇
▽連絡先 電話二二五〇

新築
資本金六萬三千元 台所六
車庫、日影、場所内高気圧
野内郷、中野、連絡電話二六五
▽連絡先 電話二六五〇

高級アパート
新築六層四層
洗面トイレ付、ガス付、平川瀬
字三十九町、連絡電話二二五
▽連絡先 電話二二五〇

貸家
平・長橋町 電話二二五〇
▽連絡先 電話二二五〇

新築
資本金六萬三千元 台所六
車庫、日影、場所内高気圧
野内郷、中野、連絡電話二六五
▽連絡先 電話二六五〇

急募
女性 若干名
年齢25歳-50歳
午前9時-午後4時
高給優遇・委細面談
エフビー友の会
事務局
平・長橋町 電話2765

募集
安楽従業員・真面目な方
勤務時間午前9時-午後6
時アルバイトも可委細面談
コーヒー・パンカー電話六二九八

ウエートレス 若干名
ウエーター 若干名
ウエートレス 若干名
パート日祝のみ 若干名
面接随時・委細面談
パンブー
TEL・27173

急募
女性 若干名
年齢25歳-50歳
午前9時-午後4時
高給優遇・委細面談
エフビー友の会
事務局
平・長橋町 電話2765

募集
安楽従業員・真面目な方
勤務時間午前9時-午後6
時アルバイトも可委細面談
コーヒー・パンカー電話六二九八

ウエートレス 若干名
ウエーター 若干名
ウエートレス 若干名
パート日祝のみ 若干名
面接随時・委細面談
パンブー
TEL・27173

急募
女性 若干名
年齢25歳-50歳
午前9時-午後4時
高給優遇・委細面談
エフビー友の会
事務局
平・長橋町 電話2765

急募
女性 若干名
年齢25歳-50歳
午前9時-午後4時
高給優遇・委細面談
エフビー友の会
事務局
平・長橋町 電話2765

募集
安楽従業員・真面目な方
勤務時間午前9時-午後6
時アルバイトも可委細面談
コーヒー・パンカー電話六二九八

ウエートレス 若干名
ウエーター 若干名
ウエートレス 若干名
パート日祝のみ 若干名
面接随時・委細面談
パンブー
TEL・27173

急募
女性 若干名
年齢25歳-50歳
午前9時-午後4時
高給優遇・委細面談
エフビー友の会
事務局
平・長橋町 電話2765

募集
安楽従業員・真面目な方
勤務時間午前9時-午後6
時アルバイトも可委細面談
コーヒー・パンカー電話六二九八

ウエートレス 若干名
ウエーター 若干名
ウエートレス 若干名
パート日祝のみ 若干名
面接随時・委細面談
パンブー
TEL・27173

急募
女性 若干名
年齢25歳-50歳
午前9時-午後4時
高給優遇・委細面談
エフビー友の会
事務局
平・長橋町 電話2765

急募
女性 若干名
年齢25歳-50歳
午前9時-午後4時
高給優遇・委細面談
エフビー友の会
事務局
平・長橋町 電話2765

募集
安楽従業員・真面目な方
勤務時間午前9時-午後6
時アルバイトも可委細面談
コーヒー・パンカー電話六二九八

ウエートレス 若干名
ウエーター 若干名
ウエートレス 若干名
パート日祝のみ 若干名
面接随時・委細面談
パンブー
TEL・27173

急募
女性 若干名
年齢25歳-50歳
午前9時-午後4時
高給優遇・委細面談
エフビー友の会
事務局
平・長橋町 電話2765

募集
安楽従業員・真面目な方
勤務時間午前9時-午後6
時アルバイトも可委細面談
コーヒー・パンカー電話六二九八

ウエートレス 若干名
ウエーター 若干名
ウエートレス 若干名
パート日祝のみ 若干名
面接随時・委細面談
パンブー
TEL・27173

急募
女性 若干名
年齢25歳-50歳
午前9時-午後4時
高給優遇・委細面談
エフビー友の会
事務局
平・長橋町 電話2765

急募
女性 若干名
年齢25歳-50歳
午前9時-午後4時
高給優遇・委細面談
エフビー友の会
事務局
平・長橋町 電話2765

募集
安楽従業員・真面目な方
勤務時間午前9時-午後6
時アルバイトも可委細面談
コーヒー・パンカー電話六二九八

ウエートレス 若干名
ウエーター 若干名
ウエートレス 若干名
パート日祝のみ 若干名
面接随時・委細面談
パンブー
TEL・27173

急募
女性 若干名
年齢25歳-50歳
午前9時-午後4時
高給優遇・委細面談
エフビー友の会
事務局
平・長橋町 電話2765

募集
安楽従業員・真面目な方
勤務時間午前9時-午後6
時アルバイトも可委細面談
コーヒー・パンカー電話六二九八

ウエートレス 若干名
ウエーター 若干名
ウエートレス 若干名
パート日祝のみ 若干名
面接随時・委細面談
パンブー
TEL・27173

急募
女性 若干名
年齢25歳-50歳
午前9時-午後4時
高給優遇・委細面談
エフビー友の会
事務局
平・長橋町 電話2765

急募
女性 若干名
年齢25歳-50歳
午前9時-午後4時
高給優遇・委細面談
エフビー友の会
事務局
平・長橋町 電話2765

募集
安楽従業員・真面目な方
勤務時間午前9時-午後6
時アルバイトも可委細面談
コーヒー・パンカー電話六二九八

ウエートレス 若干名
ウエーター 若干名
ウエートレス 若干名
パート日祝のみ 若干名
面接随時・委細面談
パンブー
TEL・27173

急募
女性 若干名
年齢25歳-50歳
午前9時-午後4時
高給優遇・委細面談
エフビー友の会
事務局
平・長橋町 電話2765

募集
安楽従業員・真面目な方
勤務時間午前9時-午後6
時アルバイトも可委細面談
コーヒー・パンカー電話六二九八

ウエートレス 若干名
ウエーター 若干名
ウエートレス 若干名
パート日祝のみ 若干名
面接随時・委細面談
パンブー
TEL・27173

急募
女性 若干名
年齢25歳-50歳
午前9時-午後4時
高給優遇・委細面談
エフビー友の会
事務局
平・長橋町 電話2765

急募
女性 若干名
年齢25歳-50歳
午前9時-午後4時
高給優遇・委細面談
エフビー友の会
事務局
平・長橋町 電話2765

募集
安楽従業員・真面目な方
勤務時間午前9時-午後6
時アルバイトも可委細面談
コーヒー・パンカー電話六二九八

ウエートレス 若干名
ウエーター 若干名
ウエートレス 若干名
パート日祝のみ 若干名
面接随時・委細面談
パンブー
TEL・27173

急募
女性 若干名
年齢25歳-50歳
午前9時-午後4時
高給優遇・委細面談
エフビー友の会
事務局
平・長橋町 電話2765

募集
安楽従業員・真面目な方
勤務時間午前9時-午後6
時アルバイトも可委細面談
コーヒー・パンカー電話六二九八

ウエートレス 若干名
ウエーター 若干名
ウエートレス 若干名
パート日祝のみ 若干名
面接随時・委細面談
パンブー
TEL・27173

急募
女性 若干名
年齢25歳-50歳
午前9時-午後4時
高給優遇・委細面談
エフビー友の会
事務局
平・長橋町 電話2765

うなぎ 蒲焼
二階 大黒 衆黒
お座敷 大割 衆黒
カウンター
TEL・23-9640
中小宴会場 (30名様まで)
ご商談・ご家族づれにご利用下さい
平駅前(中央通り)養老乃滝ビル

無線車を
ご利用ください
電話
本社 23 2175(代)
74 2640
好問営業所 2532
草野営業所 5823
事務所なら
明和商販

麗人募集
日給6000円以上
委細面接のうえ
小名浜クラブ 巴里
電話3292夜9921

スピード写真
カラープリント
タカツ写真店
平・新川町交差点きわ
TEL・23-2750

株式会社 三越建物
平字佃町4の13
電話1630-7184
不動産部ガイド
住 宅 部
快適な
お住まいを
お届けするのが
当社の
モットーです
設計・施工・資金まで
お気軽にご相談下さい

浜のおみやげ・郷土の民芸
いわきの再発見!郷土の民芸品
おみやげなど なかなか珍しい
ものが豊富です
丸市屋
いわき市平字四町目 でんわ74-2213
彫刻とコーヒー・ブルボン
新舞子海岸通り赤と青の屋根・電話二四八九 宮崎商